



人口	世帯	(12月1日現在)
人口	187,702人	(前月比+185人)
世帯	57,354世帯	(前月比+67世帯)

毎年一月一日に行われる元旦マラソン(六十二年一月一日撮影)



小田原市長

山橋敬一郎

市民のみなさん、明けましておめでとうございます。昭和六十二年の希望に燃える新年を迎え、心からお喜び申し上げます。この間、活力と魅力ある「ふるさとおだわら」の実現を目指して、その出航準備をしてきたという感があります。昨年を顧みますと、二月には、新時代に対応できる行政の体制づくりへの方向を定めた「小田原市行政改革の方針」をまとめ、六月には西暦二千年までの本市のまちづくりの道標となる「おだわら21世紀プラン」の策定を完了し、七月には「組織機構の改革」を実施するという、新しいスケジュールで作業を進めてきました。今年はいよいよ二十一世紀に向かって、船が帆をいっぱい広げ、港を出ていく年であるということができるとおもいます。

「おだわら21世紀プラン」では、基本構想において将来都市像を「歴史と文化の香る都市」と決めました。この21世紀プランは、人間尊重型、市民のみなさんとの協働型の計画であると言いうことができます。そうした意味で、昨年からはがきによる「わたしの提案」制度をスタートさせたところ、みなさんから数多くのご提案があり心強く思っている次第です。

又、本市の重点施策であります六大プロジェクト(レクリエーションゾーンの形成・小田原城跡の整備・南北環状道路の整備・工業団地の整備・小田原駅周辺再開発・市民施設の配置)は、二十一世紀に向かって都市基盤整備とも言えるものです。これらを引き続き積極的に推進してまいりたいと思っております。

さて、本年は本市の生んだ偉人二宮尊徳の生誕二百年に当たります。市ではこれを記念し、「尊徳生誕二百年祭」を開催しますが、単なるお祭りでは終わらせるのではなく、翁の思想と業績を広く内外に顕彰し、後世に伝えていきたいと思います。

最後になりましたが、今年は一地方選挙の年であります。本市議会は行政改革の範として、議員各位のご協力により、定数を三十六から三十二へと四議席削減し、この選挙から適用されることになりました。みなさんには、公明正大に市民の代表を選出願いたいと思っております。

この新しい年が、市民のみなさんにとって、健康で幸せな一年でありますよう祈念いたしまして新年のごあいさつとします。



小田原市議会議長

堀口三郎

明けましておめでとうございます。昭和六十二年の輝かしい新年を迎え、市民のみなさんのご健勝とご繁栄を心からお祝い申し上げます。本市は、県西地域の中核都市として、二十一世紀に向かって着実に発展を続けておりますが、これもひとえに市民のみなさんの温かいご理解とご協力によるもので、深く感謝申し上げます。近年における我が国の経済は、急激な円高の影響を受け、輸出関連業種にとっては一層後退を余儀なくされ、特に、中小企業におきましては、厳しさが依然続く状況にあります。

一方、非製造業種におきましては、個人消費、住宅関連業種を中心に良好な状態が続いておりますが、全体としましては公定歩合の引下げ、円高差益の還元、内需拡大、産業構造の調整などの積極的な推進によりまして、国内景気はやや回復の兆しを見せておりますが、予断のできないところでありまして、

他面、高度成長を頂点とした都市化の進展、高度情報化、人口の高齢化の進行、住民ニーズの多様化など様々な面において生活の利便性を求める要請が強くなってきております。

このような情勢の変化に伴い、地方公共団体におきましては、地域の特性、自主的な創造力などを生かした経営に取り組み、活力と潤いのある個性豊かな地域社会の形成に努めていく必要があると存じます。

本市におきましても昨年、市民のみなさんご理解ご協力をいただきまして「小田原21世紀プラン」を策定し、「歴史と文化の香る都市」を将来の都市像と定め、この実現に向かって努力してまいりました。市議会といたしましては、この新しい総合計画の長期的な視野に立って、本市が直面する課題に対処していかなければならないと考えております。議会は会議によって市政の重要な事項を決定する機関であり、又、住民自治に根ざした公正で公平な行政が行われるよう監視する所でもあります。私どもはこのような認識に立って、市民のみなさんの願いを常に市政の上に反映させるよう、心を新たに努力してまいりたいと存じます。又、本年は統一地方選挙が予定されていますが、市民のみなさんにおかれましては、明るい住み良い小田原の建設のために、より一層のご支援ご協力を賜りますようお願い申し上げます。新年のごあいさつといたします。

公営企業会計決算認定など

市議会12月定例会

市議会十二月定例会は、十三日午後九時から十六日までの十四日間の会期が開かれました。三日には、閉会中の継続審査となっていた六十年度公営企業会計決算が認定されました。引き続き市議会が認定した。引き続き市議会が認定した。引き続き市議会が認定した。

二月三日から十六日までの十四日間の会期が開かれました。三日には、閉会中の継続審査となっていた六十年度公営企業会計決算が認定されました。引き続き市議会が認定した。引き続き市議会が認定した。引き続き市議会が認定した。

市議会十二月定例会は、十三日午後九時から十六日までの十四日間の会期が開かれました。三日には、閉会中の継続審査となっていた六十年度公営企業会計決算が認定されました。引き続き市議会が認定した。引き続き市議会が認定した。引き続き市議会が認定した。

12月の補正予算 一般会計に19億円 中河与一所蔵展開催経費も

《補正予算の主な事業》

「人間のまち小田原」の再生
飯田岡保育園舎改築費補助金(民生費) 市内府川に改築される私立保育園の改築費に対して助成します。 消防施設の整備(消防費) 老朽化した前羽小学校前の防火水槽を改造するほか、現在元農作物集出荷施設を使用している曾我谷津の第20分団の待機宿舎と車庫を新築します。
「文化のまち小田原」の再興
国府津小学校プール建設関連事業(教育費) ステンレス製7コースのプール建設を本年度内に着工するに当たり設計業務等を委託します。 国府津小学校及び酒匂中学校 校舎増改築関連事業(教育費) 昭和62年度に普通教室及び特別教室等を増改築するため、設計業務等を委託します。 中河与一所蔵展の開催(教育費) 市内板橋に在住の作家中河与一氏が多数所蔵する著名な画家、作家等の絵画、書等のうち約80点を昭和62年3月に郷土文化館分館松永記念館で展示します。 尊徳記念館展示施設の整備(教育費) 昭和61~62年度の継続事業で改築する尊徳記念館にレーザービジョン、ジオラマ、模型等による展示施設を設置します。
「活力のまち小田原」の再建
足柄駅前自転車駐車場の整備(総務費) 足柄駅前には、現在約120台収容できる駐車場を整備してありますが、放置自転車がまだまだありますので、民地を借り上げさらに250~260台収容できる駐車場を整備します。 総合公園用地買収事業(総務費) 小田原市土地開発公社が先行取得した上府中総合公園の用地の一部(6,484.94㎡)を同公社から買収します。

百四十五万二千円をそれぞれ追加しました。これにより一般会計の予算額は、八百九十九億七千七百七十八万七千円となりました。

主な内容は次のとおりです。

《一般会計》

国・県支出金、競輪事業収

入の増額に伴う諸収入及び前年度からの繰越金等を財源に、都市基盤の整備事業をはじめ、当面緊急に措置を必要とする補正をいたしました。

また、過日頂きました寄付金については、「寄付者氏名等一覧」とおり、それぞれ私戻金等を追加するとともに、

《特別会計》

競輪事業会計では、歳入で年間約二億二千万円、歳出で見込みますので、事業収入を追加し、歳出ではこれに関連する増額十五億五千万円としました。

《企業会計》

水道事業会計では、中里ほか二地区の配水管布設工事費や豊川特定土地地区面整理地内の県道小田原松田線改良工事に合わせて、配水管の布設替えをする工事費等を措置しました。

事、荻窪排水区第二雨水幹線築造工事等を追加しました。

《企業会計》

水道事業会計では、中里ほか二地区の配水管布設工事費や豊川特定土地地区面整理地内の県道小田原松田線改良工事に合わせて、配水管の布設替えをする工事費等を措置しました。



市長から祝状を贈られる川瀬さん

祝 105歳の誕生日

市内最高齢者 川瀬エンさんに長寿祝い金を贈呈

本市では、多年にわたり社会に貢献された百歳以上の長寿老人に対して、その長寿を祝福し、老人福祉の向上と老人に対する敬愛精神の普及を図ることを目的に、毎年誕生日に祝い金十万円を贈呈しています。

十一月二十七日に、本市の最高齢長寿者で酒匂にお住まいの川瀬エンさんが百五歳の誕生日を迎えられました。この日は、市長がお宅を訪問して祝い状とともに祝い金、自筆の「寿」の色紙を贈呈し、その長寿を祝福しました。

川瀬さんは明治十四年十一月二十七日生まれで、現在は開成町吉田島二(六四六)にお孫さんの家族と一緒に暮らしてあります。

小田原競輪

開催に伴う周辺道路総合交通規制日

1月	8日(木)
	9日(金)
	10日(土)
	11日(日)
	12日(月)
	13日(火)

今月の納税

個人 { 市民税 } 第四期分 { 県民税 }

納期限は1月31日(土)です。

納期限内に納めましょう。

二宮尊徳翁 今年生誕二百年

イベントにご協力を


国ばかりでなく世界に知られています。

二宮尊徳(金次郎)は、天明七年(一七八七)七月二十三日(太陽暦で九月四日)に市内相山で生まれました。

今年、この賢人の生誕二百年に当たり、市ではこれを記念して現在尊徳記念館の改築を行っています。

また、おだわら二十一世紀プランに盛り込まれたイベントの一つに挙げられた尊徳生誕二百年祭を市民のみならずともに祝い、記念とするために多彩な事業を検討しています。みなさんのご協力をお願いします。

※詳しいことは、文化室文二(宮尊徳)は、「農聖」ある「思想家」として我が化係(☎1703)へ。



二宮尊徳回村の像

民生委員

新委員決まる

児童委員

お気軽ににご相談ください

十二月一日付けをもって、次の方々が新民生委員児童委員として委嘱されました。お気軽に相談ください。

宣枝 森幸子 芦澤義夫 野和子 福井久子 新名ヨシ子

民生委員・児童委員

《緑地区》 伊部つや子 廣瀬康子 降旗ツネ子 岩下善一郎 三井悦子 石井日出子 原久子 金子悦子 石川直澄

《新玉地区》 岩瀬壽治 松藤瑤子 杉山正善 栗原米子 平尾要潤 山口謙吾 平野和枝

《万年地区》 柳下喜美子 田代兼太郎 岡本徳次 星野大介 中田博 植村昌子 河合正幸

《幸地区》 田近公栄 清水幾代 柳川良雄 杉田竹男 中山一桜

《東富水地区》 浦鞠子 秋山安道 長谷川直三 山本武子

《早川地区》 小澤静子 小澤千鶴子 山恵子 星崎欣哉 奥津幸子

《富水地区》 柳川博子 曾我喜代子 吉村勝子 大野里子 大野達造

《富水地区》 大津福子 最上正男 岩崎臣 山崎憲一

《富水地区》 清野宗元 都築融光 前田庄作 山口忍 神保芳男 鈴木茂 伏見寿美子

老人保健法改正

外来自己負担八百円に

老人保健法が改正され、七十歳以上の老人と六十五歳以上七十歳未満の寝たきり等に

入院は、医療機関ごとに、一日につき四百円(改正前は三百円)を限度とする

を入院している間支払い、を入院している間支払い、を入院している間支払い

を入院している間支払い、を入院している間支払い、を入院している間支払い

を入院している間支払い、を入院している間支払い、を入院している間支払い

成人式を迎えて思うこと

佐藤佳子 (61年チヨリバス市派遣学生)

今、成人と未成年の接点に立って、二十歳になって獲得する権利を考えてみる

初めは、誰もが皆二十年という歳月だけで社会の中に野放しになるのはいかたか

二十歳を迎える若者はすべて確かに、私たちが持っている間のように思われます

私のひとこと・私のひとこと

Table with 2 columns: Content (内容) and Notes (手続等). Rows include '転入してきたとき', '転出するとき', '死亡したとき', etc.

変更は次の手続を!

○入院は、医療機関ごとに、一日につき四百円(改正前は三百円)を限度とする

住宅用地の申告

住宅の敷地に使用している土地(住宅用地)と、それ以外の土地では固定資産税の計算方法が異なります

住宅の敷地に使用している土地(住宅用地)と、それ以外の土地では固定資産税の計算方法が異なります

県統計大会で表彰 永年調査功労者 グラフコンクール入賞者

- 十一月二十一日、藤沢市民会館で第三十六回神奈川県統計大会が開催され、永年統計調査功労者と第三十五回神奈川県統計グラフコンクール入賞者の表彰が行われました

政状況の公表

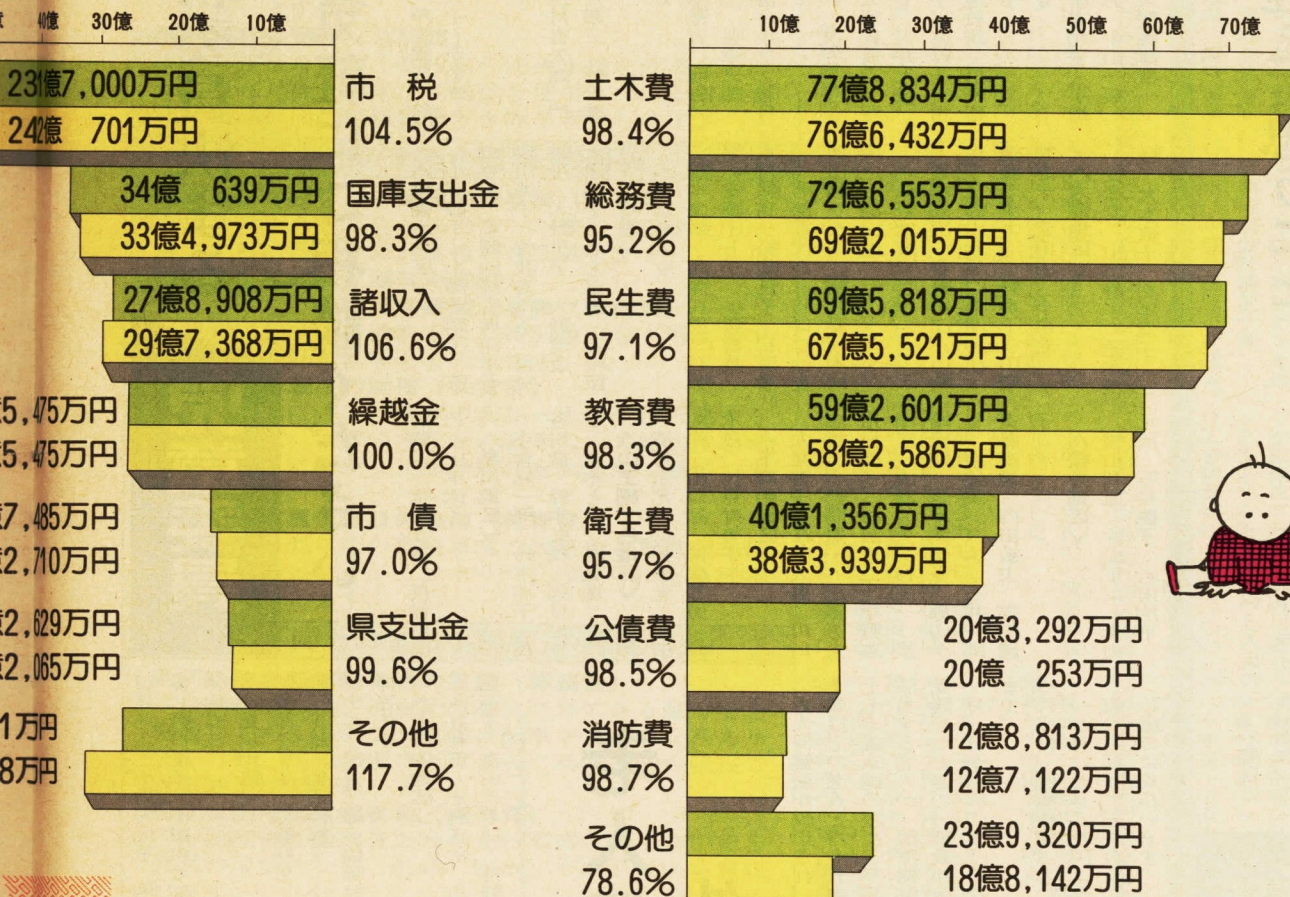
昭和60年度決算の状況

市では、みなさんに本市の財政について理解を深めていただくため、半年ごとに財政状況の公表を行っています。

今回の公表は、六十年度の決算と六十一年度上半期の執行状況、職員給与等について、その概要はここに掲げたグラフや表のとおりです。

歳入 一般会計 歳出

予算額 376億6,587万円
 決算額 361億6,010万円
 執行率 96.0%



〔特別会計〕

会計名	予算額	決算額	執行率
競輪会計	201億3,945万円	歳入 202億9,466万円 歳出 198億6,606万円	100.8% 98.6
天守閣計	1億3,354万円	歳入 1億3,313万円 歳出 6,807万円	99.7 51.0
下水道計	50億8,058万円	歳入 50億6,232万円 歳出 49億3,111万円	99.6 97.1
国民健康保険会計	67億4,300万円	歳入 67億6,533万円 歳出 65億7,756万円	100.3 97.5
国保診療施設会計	3,534万円	歳入 3,548万円 歳出 3,090万円	100.4 87.4
農業共済会計	1億1,845万円	歳入 1億768万円 歳出 6,806万円	90.9 57.5
交通災害共済会計	7,470万円	歳入 6,857万円 歳出 6,780万円	91.8 90.8
卸売市場会計	2億3,249万円	歳入 2億3,391万円 歳出 2億2,844万円	100.6 98.3
老人保健会計	53億6,554万円	歳入 52億8,642万円 歳出 53億1,514万円	98.5 99.1

〔企業会計〕

会計名	予算額	決算額	執行率
水道会計	収入 30億2,914万円 支出 36億596万円	30億6,876万円 35億3,153万円	101.3% 97.9
病院会計	収入 62億528万円 支出 64億8,812万円	64億4,776万円 63億5,181万円	103.9 97.9

〔土地開発公社〕

区分	予算額	決算額	執行率
収入	70億5,570万円	69億4,965万円	98.5%
支出		69億773万円	97.9

貸借対照表

資産の部		負債・資本の部	
土地	48億5,854万円	借入金等	38億9,314万円
その他	10億3,513万円	資本	20億53万円

〔学校建設公社〕

区分	予算額	決算額	執行率
収入	16億2,335万円	16億80万円	98.6%
支出		16億46万円	98.6

貸借対照表

資産の部		負債・資本の部	
建物	24億5,318万円	借入金等	24億9,011万円
その他	4,258万円	資本	565万円

〔公益事業協会〕

区分	予算額	決算額	執行率
一般事業収入	1,758万円	1,640万円	93.3%
一般事業支出		1,634万円	92.9
特別事業収入	5億5,265万円	5億8,891万円	106.6
特別事業支出		5億3,932万円	97.6

〔市民の負担と持分〕

人口 184,776人
 世帯 57,230世帯
 (61.3.31現在 住民基本台帳)

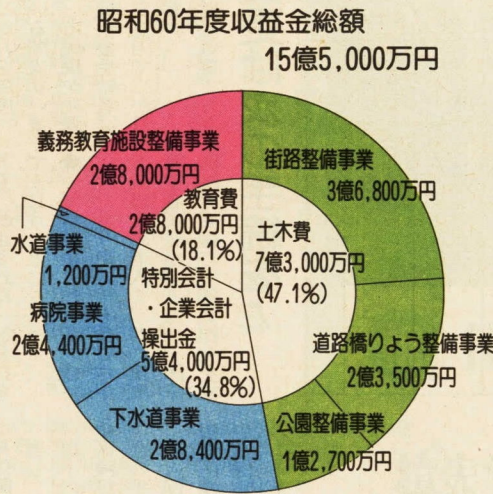
1人当たり	
市税	13.1万円
長借入金	23.6万円
市有財産	61.2万円

1世帯当たり	
市税	42.3万円
長借入金	76.1万円
市有財産	197.6万円

〔市債の状況〕

一般会計	特別会計	企業会計
教育債 71億5,874万円	下水道債 123億9,056万円	水道債 85億7,179万円
土木債 33億1,102万円	衛生債 15億1,309万円	病院債 68億463万円
	公営住宅債 14億7,324万円	
	その他 21億7,016万円	
	その他 1億4,524万円	
一般会計	125億3,580万円	153億7,642万円
特別会計	125億3,580万円	
企業会計		153億7,642万円
計	435億3,847万円	

〔競輪収益金の使途状況〕



61年度上半期の執行状況

お知らせ

一夜城まつり 写真展示会



小田原の恵まれた自然と歴史が最も調和している石垣山において、10月19日、「石垣山一夜城まつり」写真撮影会が開催されました。

入賞作品は、次のとおり展示をします。是非ご覧ください。

日時 1月4日(日)11日(日)

(日)午前9時～午後5時

会場 小田原城常盤木門

問い合わせ 小田原市観光協会 ☎25002

新年の書と いけばな展

新春恒例の小田原城特別展「第二十二回新年の書といけばな展」を次のとおり開催します。お誘い合わせの上、お出かけください。

日時 1月2日(金)15日(木)

午前9時～午後5時

場所 天守閣2階及び中4階

問い合わせ 天守閣 ☎23373

事業用償却資産の申告を

償却資産を所有している法人及び個人の方は、今年も次のとおり申告をお願いします。

◆該当する償却資産
 今年1月1日現在、土地、家屋以外で事業用に使用している構築物、建物付属設備、機械及び装置、船舶、車両及び運搬具(自動車税軽自動車税の対象資産は除く)、工具、器具及び備品等の資産。

◆申告期限 申告書の法定提出期限は1月31日(出)ですが、窓口の混雑を避けるため、1月21日ごろまでに提出してください。

工業統計調査にご協力を

は法人税確定申告書控と、印鑑を持って、資産税課へお越しください。

◆問い合わせ 資産税課 係 ☎1362

通商産業省では、61年12月31日を調査日とする工業統計調査及び石油等消費構造統計調査を実施しています。

これらの調査は、製造業を営む事業所を対象として行われ、製造業の姿や、製造活動の状況を明らかにすることを目的としています。

調査の結果は、各種経済予測や、各種製造品の生産・販売サービスマーケティング等を盛んにするための基礎資料として広く利用されています。

年始を迎え特に忙しい折誠に恐縮ですが、県知事から任命された統計調査員が伺いましたら、是非調査にご協力をお願いします。

◆問い合わせ 行政総務課 係 ☎1295

小田原 梅まつり

今年も小田原梅まつりが開催されます。

曾我梅林には3万本の梅があり、城址公園では天守閣のすそに広がる梅林が、みなさんをお待ちしています。

また、曾我梅林では、初めての流鏑馬(やぶさめ)行事も催します。

◆期間 2月8日(日)～3月9日(月)

◆会場 曾我梅林・城址公園



◆催物 流鏑馬・寿獅子舞

◆野だて・俳句大会・小田原ちようちん踊り・写真撮影会など

※詳しくは、次の広報おだわらをご覧ください。

《職員手当の状況》

期末手当・勤奨手当

60年度

Table showing salary details for 60th year, comparing city and national standards for end-of-year and incentive allowances.

退職手当

61年4月1日現在

Table showing retirement allowance details for 61st year, including self-contribution and incentive allowances.

特殊勤務手当

60年度

Table showing special duty allowance details, including percentages and average amounts.

調整手当

61年4月1日現在

Table showing adjustment allowance details, including rates and average amounts.

時間外勤務手当

単位千円

Table showing overtime allowance details for 60th and 59th years.

扶養手当・住居手当・通勤手当

61年4月1日現在

Table showing support, housing, and commuting allowance details for various categories.

市職員給与等の状況

60年度人件費の状況(普通会計決算)

単位千円 人口は61年3月31日現在

Table showing personnel cost details for 60th year.

61年度職員給与費の状況(一般会計当初予算)

単位千円

Table showing 61st year salary expense details.

特別職の報酬等

61年4月1日現在

Table showing special duties compensation details for various positions.

職員の平均給料月額及び平均年齢

61年4月1日現在

Table showing average salary and age details for city and national levels.

一般行政職の初任給

61年4月1日現在

Table showing starting salary details for general administrative positions.

一般行政職の経験年数別・学歴別平均給料月額

61年4月1日現在

Table showing average salary by experience and education level.

特別昇給の状況

職員数(A)は4月1日現在

Table showing special promotion status details.



一般行政職の等級別職員数

61年4月1日現在

Table showing staff numbers by grade level.

《市有財産の状況》

Table showing city-owned property details.

《企業会計》

Table showing enterprise accounting details.

給水量

Table showing water supply details.

病院

Table showing hospital details.

利用者数

Table showing user numbers.

《特別会計》

Table showing special accounting details.

《一般会計》

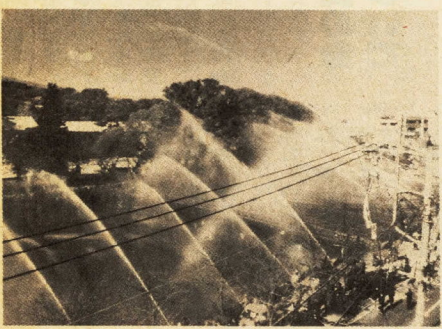
Table showing general accounting details.

Table showing general accounting details (continued).

昭和62年 消防始式

1月11日(日)

午前9時45分～11時：城内小学校校庭
午前11時10分～正午：お堀端通り



サイレンの吹鳴
午前7時を期して、市内の全域で一斉にサイレンを吹鳴します。

おしらせ
61年中に市街化区域内で相続された農地や、地目変更等により新たに農地となった土地をお持ちの方は、次のおり長期営農継続農地として、徴収猶予制度の適用が受けられます。

長期営農継続農地の申告を
61年中に市街化区域内で相続された農地や、地目変更等により新たに農地となった土地をお持ちの方は、次のおり長期営農継続農地として、徴収猶予制度の適用が受けられます。

おしらせ
61年中に市街化区域内で相続された農地や、地目変更等により新たに農地となった土地をお持ちの方は、次のおり長期営農継続農地として、徴収猶予制度の適用が受けられます。

おしらせ
61年中に市街化区域内で相続された農地や、地目変更等により新たに農地となった土地をお持ちの方は、次のおり長期営農継続農地として、徴収猶予制度の適用が受けられます。

おしらせ
61年中に市街化区域内で相続された農地や、地目変更等により新たに農地となった土地をお持ちの方は、次のおり長期営農継続農地として、徴収猶予制度の適用が受けられます。

おしらせ
61年中に市街化区域内で相続された農地や、地目変更等により新たに農地となった土地をお持ちの方は、次のおり長期営農継続農地として、徴収猶予制度の適用が受けられます。

おしらせ
61年中に市街化区域内で相続された農地や、地目変更等により新たに農地となった土地をお持ちの方は、次のおり長期営農継続農地として、徴収猶予制度の適用が受けられます。

おしらせ
61年中に市街化区域内で相続された農地や、地目変更等により新たに農地となった土地をお持ちの方は、次のおり長期営農継続農地として、徴収猶予制度の適用が受けられます。

スポーツ医学講座を開催

スポーツ指導者の方に

市体育協会では、県教育委員会及び県体育協会と共催でスポーツ医学講座を開催します。この講座はスポーツ医学の基礎知識を身に付け、安全で適切な指導言ができるように、スポーツ指導者を対象に開催するものです。

日時 一月二十五日(日) 〇小田原市体育協会「スポーツ医学講座係」(〒二五〇小田原市城山二一九一城山陸上競技場内) 〇二〇〇〇 〇二〇〇〇

会場 市役所七階大講義室

定員 七十人

受講料 無料

内容 〇運動生理 内野欽司・日体協公認スポーツドクター 〇内科的疾患 小林 功・小林病院院長

〇二日目 〇整形外科 須藤成臣・日体協公認スポーツドクター 〇心理学 落合 優・横浜国大助教

申込方法 一月二十日(火)まで受け

第二回つなひき大会

参加申込みは2月12日まで

市体育協会では次のとおり第二回つなひき大会を開催します。奮ってご参加ください。

日時 三月八日(日) 午前九時三十分

会場 酒匂中学校校庭

対象 市内の職域団体など各種団体・有志グループ

チーム編成 男女別で、一チーム十五人(選手十人・補欠五人)

参加料 一チーム二千円

申込み ①チーム名②所在地③代表者名④選手名(補欠を含む)⑤年齢を明記の上、参加料を添えて二月十二日(木)までに申し込んでください。

申込み及び問い合わせ 市体育協会事務局(〒二五〇城山二一九一城山陸上競技場内) 〇二〇〇〇 〇二〇〇〇



前回のつなひき大会



スポーツ

小学生駅伝大会に参加しよう

第六回小田原市小学生駅伝競走大会が開催されます。参加しましょう。

日時 二月十五日(日)

受付 午前九時

開会式 午前九時三十分

スタート 午前十時

コース 小田原労働会館及び久野周辺コース

参加資格 市内の小学校に在学する四年生以上の男女

種別 四年生・六年生の学年別及び男女別(チーム編成は必ずしも六人)

参加料(保険料、郵送料等) 一チーム 千五百円

申込方法 一月二十日(火)までに参加料を添えて次へ申し込んでください。

申込み及び問い合わせ 〇市体育協会事務局(小田原市)

親子で参加を 体力づくり教室

市教育委員会では、手軽にできる運動を楽しみ、親子の触れ合いを通して体力づくりができる「子どもと親の体力づくり教室」を開催します。

日時 一月二十四日(三) 月十四日の毎週土曜日(八) 午後二時~四時

会場 スポーツ会館

申し込み及び問い合わせ 〇市体育協会事務局(〒二五〇城山二一九一城山陸上競技場内) 〇二〇〇〇 〇二〇〇〇

市民スポーツ・レクリエーションの集い

今年も市青年団連盟(OS)では市教育委員会の後援を得て、楽しいスキーツアーを開催します。初めての人も安心して参加できるスキーツアーです。昼間はパウダースキーのスキー場で、夜はグループ対抗パフォーマンス大会で、新しい友だちと出会いましょう。お誘い合わせの上ご参加ください。

場所(宿泊所) 長野県北志賀電王スキー場(レッド・コーチ・イン)

日程 二月十九日(木) 出発 二十二日(日) 夜帰着(車中泊宿泊)

参加費 二万六千円

定員 三十五人(先着順)

申込方法 申込書は青少年課にあり。一月二十四日(土)までに一万円を添えて申し込んでください。

問い合わせ 青少年課(〇二〇〇〇 〇二〇〇〇) 又は市青年団連盟代表幹事・市川(〇二〇〇〇 〇二〇〇〇)へ

行事名	内容	日時	会場	対象	会費	申込先(主催)
ジョギングを 楽しもう	走ることによって健康増進を図る	毎日曜日 午前8時	市役所跡地	一般市民・人数制限なし	無料	会場に時間までに集合(小田原走ろう会)
民謡の集い	民謡を初歩から指導し参加者の相互の親睦を図る	1月25日(日) 午後7時~9時	スポーツ会館	市民	300円	会場に時間までに集合(小田原市民謡協会)

中学バドミントン大会の結果

十一月十六日(日)に第十五回小田原市中学校バドミントン選手権大会が西湘地区体育センターで開催され、男女二百九人の選手が参加しました。成績は次のとおりでした。

男子シングルス
優勝 〇塚野(城北) 二位 〇瀬戸(城北) 三位 〇細田(鴨宮) 四位 〇増野(国府津)

男子ダブルス
優勝 〇塚野・瀬戸(城北) 二位 〇鳥居・池田(城北) 三位 〇内村・鈿持(国府津) 四位 〇渋谷・加藤(国府津)

女子シングルス
優勝 〇加藤(泉) 二位 〇力石(千代) 三位 〇府川(白山) 四位 〇亀岡(城北)

女子ダブルス
優勝 〇加藤・山室(泉) 二位 〇加藤・石村(泉) 三位 〇浅川・府川(白山) 四位 〇相沢・山田(城北)

健康コーナー

問い合わせ 市民健康課健康係 〇二〇〇〇 〇二〇〇〇 1838
指導係 〇二〇〇〇 〇二〇〇〇 1831
※7面もご覧ください

休日急患診療所 調剤薬局の案内

休日急患診療所 協力 小田原医師会・小田原薬剤師会 担当 健康係

内科・小児科 1月1日、2日、3日、4日、11日、15日、18日、25日

耳鼻いんこう科 1月2日、4日

眼科 1月3日

受付時間 午前9時30分~11時30分 午後1時~3時30分

診療日時 休日の午前9時~午後5時

休日・夜間の急患診療について

県では県医師会と協力して在宅当番医で眼科救急患者に対応することになりました。診療時間は休日の午前9時~午後5時

休日・夜間に急病になったり、まさかかかりつけの医師がいないときは、まずかかりつけの医師に連絡してください。

掛かりつけの医師がいない方や医師に差し支えがあつて受診できないときは消防署(〇二〇〇〇 〇二〇〇〇)へ

毎休日・夜間の内科系と外科系の診療を行います。受診する方は必ず保険証をお持ちください。

休日・夜間診療の担当病院は「健康カレンダー」をご覧ください。市立病院では従来どおり当直医の診療科と脳外科(意識のない頭部打撲と65歳未満の脳卒中)を取り扱います。

成人病予防

市は、成人病対策の一環として小田原医師会の協力により老人保健法に基づく健康診断を行っています。本年度から一般健康診断の項目に胸部レントゲンを追加しました。健康診断の申し込みは、健康係(〇二〇〇〇 〇二〇〇〇)へ

ガン検診

乳がん施設検診 電話申込制 〇対象 30歳以上の方 〇場所 「乳がん施設検診取組」(広報おだわら) 〇受診料 1000円(一部受診者負担金) 〇受診方法 電話申込 〇受診料 1000円(一部受診者負担金) 〇受診方法 電話申込 〇対象 40歳以上の方 〇場所 「肺がん施設検診取組」(広報おだわら) 〇受診料 1000円(一部受診者負担金) 〇受診方法 電話申込 〇対象 60歳以上の方 〇場所 「肺がん施設検診取組」(広報おだわら) 〇受診料 1000円(一部受診者負担金) 〇受診方法 電話申込 〇対象 70歳以上の方 〇場所 「肺がん施設検診取組」(広報おだわら) 〇受診料 1000円(一部受診者負担金) 〇受診方法 電話申込

予防接種

麻疹(ハシカ) 〇対象 生後12月~72月の幼児(望まぬ場合は2歳前後) 〇会場 市の指定する医療機関(健康カレンダー参照) 〇接種料 無料 〇持参する物 母子健康手帳、健康保険証、印鑑 〇問診票は医療機関の窓口にあります 〇注意 ①出掛けの前に体温を計っておいてください ②接種を受ける子どもの健康状態が分かる人が同伴してください 〇担当 健康係

子宮がん施設検診 電話申込制 〇対象 30歳以上の方 〇場所 「老人保健法健康診断」(子官がん検診)取扱機関(健康カレンダー参照) 〇担当 健康係

母親クラブ大会

活動の実演と実習も

市教育委員会と市母親クラブ連絡会の共催で次のとおり母親クラブ大会を開催します。

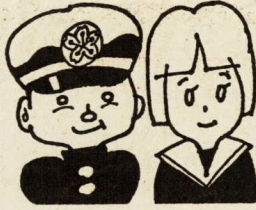
NHKアナウンサーによる話し方クリニックや各クラブの活動実演などもありますのでご参加ください。なお、会員だけでなく、自分をもっと大きく育てたいという意欲のあるお母さんも是非ご参加ください。

日時 一月二十一日(水)
午前十時～午後三時
会場 中央公民館

◆内容
○クラブ活動の実演と実習 (定員各二十人)
―創り出すよこび―
①牛乳パックで和紙を作る
②縮んだセーターでルームシューズを③慶弔ふろしきでカーネーション④荷作りテープでかご作り⑤土と炭

◆日時

入学準備は いかがですか 中学校と小学校



今年の四月に入学するのは、小学校が昭和五十五年四月二日～五十六年四月一日生まれ、中学校が四十九年四月二日～五十年四月一日生まれの子どもたちです。

市教育委員会では住民基本

中央公民館成人学校

申込みは1月9日から

中央公民館では、次のとおり成人学校の申込みを受け付けます。是非みんなに参加しましょう。

◆受付開始 一月九日(金)
○午前・午後部 午前十時～午後六時三十分
◆科目

◆申込締切 一月十七日(土)
◆参加費 無料。ただし、実習参加者は一か所につき百円いただきます
◆申込み及び問い合わせ 青少年課 ☎331723

◆問い合わせ 社会教育課 人教育係 ☎331711



市民文化祭の 上位入賞者

昨春秋に開催された第三十三回市民文化祭の上位入賞者は次の方たちでした。(1)市長賞②市議会議長賞③教育委員会賞④市文化団体連絡協議会会長賞

◆水墨画展 ①茂田草丘②鈴木義山③青木雅芳④服部青雲

◆市民俳句大会 ①小山雨城
②飯田可耕③村田草里④久保守白影

◆商業美術展 ①勝俣充子②商業美術協会賞 眞子晴②藤沢徳子③桐原美智子④菊池弓恵

◆短歌大会 ①加藤貞子②綾部と③神崎稚子④水崎幸子

◆西相美術展覧会 ①古怒田喜久枝②西相美術協会賞 今西久和③山崎弘④秋元正敏 松川勝昭、安藤伊佐武

◆高井正二

◆市民写真展 ①深澤修②澤地弘③堀内晶④高山寿

◆市民書道展 ①水島美津代②山村通水③長谷川幸子④鈴木紅秀

前期は4月22日 市美術展

今年度の市美術展覧会は次の日程で開催されます。

◆前期 四月二十二日～二十六日 日本画、洋画、版画、彫塑

◆後期 五月十三日～十七日 工芸、書道、写真

◆会場 中央公民館

◆時間 午前九時～午後六時

新春行事 だんご焼きやお年玉さがしを いこいの森

いこいの森では一月十五日(キャンプ場炊事場)に、農村の新春行事「だんご焼き」を開催します。また、これに併せてお年玉さがしや農林産物の即売なども行います。自由に参加できますので、至急お届ください。なお、この通知書は電子計算機で処理した関係で、あて名が世帯主名になっています。

◆時間及び場所
①だんご焼き 午前十一時～午後二時(キャンプファイヤーサークル)
②だんごのぞうすいを食べる会 午前十一時～午後一時

◆参加費 無料(ただし、だんご一枝二百円、だんごのぞうすい一杯二百円)
*だんごを希望する方は一月十一日までにいこいの森総合案内(管理棟☎3378)に予約してください。

第18回 老人作品展

渡辺さん(93歳)に感謝状



市民や老人ホーム入所者の力作三百一点が出品されました。なお、最終日には今回の出品者中の最高齢者・九十三歳の渡辺せいさんに市老人クラブ連合会長から感謝状が送られました。

市民や老人ホーム入所者の力作三百一点が出品されました。なお、最終日には今回の出品者中の最高齢者・九十三歳の渡辺せいさんに市老人クラブ連合会長から感謝状が送られました。

乳幼児診査

と別冊。別冊の診査票に必要事項を記入してください。なお3歳児健診のとき尿検査を行います。▽担当 保健所保健予防課☎33135内線42

3歳児	3か月児	1か月児
2月10日(火)	2月20日(火)	1月22日(木)
2月3日(火)	2月12日(木)	1月29日(木)
2月10日(火)	2月20日(火)	1月22日(木)
2月3日(火)	2月12日(木)	1月29日(木)

▽持参する物 母子健康手帳・43

献血相談

月	日	受付時間・会場	対象児
1月	12日(月)	午前9時30分～10時30分	61年5月16日～23日生まれ
1月	19日(月)	午前9時30分～10時30分	61年5月24日～31日生まれ
2月	2日(月)	午前9時30分～10時30分	61年6月1日～9日生まれ
2月	9日(月)	午前9時30分～10時30分	61年6月10日～15日生まれ
2月	12日(木)	午前9時30分～10時30分	61年6月16日～23日生まれ
2月	19日(木)	午前9時30分～10時30分	61年6月24日～31日生まれ

▽持参する物 母子健康手帳

月	日	受付時間・会場	対象児
1月	6日(火)	午後1時20分～2時20分	60年6月1日～9日生まれ
1月	7日(水)	午後1時20分～2時20分	60年6月10日～15日生まれ
1月	13日(火)	午後1時20分～2時20分	60年6月16日～23日生まれ
1月	14日(水)	午後1時20分～2時20分	60年6月24日～30日生まれ
2月	3日(火)	午後1時20分～2時20分	60年7月1日～9日生まれ
2月	4日(水)	午後1時20分～2時20分	60年7月10日～15日生まれ

※1月6日(火)・7日(水)の会場は衛生会館から市役所6階601会議室に変更になりました

1歳6か月児健康診査

月	日	受付時間・会場	対象児
1月	20日(火)	午後1時30分～2時30分	60年5月1日～20日生まれ
1月	21日(水)	午後1時30分～2時30分	60年5月21日～6月10日生まれ
1月	27日(火)	午後1時30分～2時30分	60年6月11日～30日生まれ
5月	6日(火)	午後1時30分～2時30分	60年6月11日～30日生まれ

▽持参する物 母子健康手帳

保健所だより

▽歯の相談日 対 歯と栄養の教室 対 対象 3歳未満の幼児 対 12か月児の母親 対 対象 1月22日(木) 2月5日(木) 午 2月2日(月) 午後1時30分～3時
前9時～10時30分 対 持参する物 母子健康手帳・子ども歯ブラシ

▽親子教室 対 対象 初めての父親、母親になる方(電話予約制) 対 対象 1月31日(出) 2月7日(出) 午前9時15分～正午

▽健康相談 対 対象 一般市 対 講師 小田原医師会医師 対 日時・会場 1月20日 栄養士 保健婦 対 受講料 無料 対 午後11時～中曽根公民館 21日 料 対 担当 指導係

▽接客業の方の結核検査 対 接客業に従事している方は、フライドチキン 午後11時～夜最寄りの会場で結核検査を受けてください。

▽対象 旅館、飲食店、保養所、遊技場、保母、あんま、マッサージ、指圧、鍼灸、理容、クリーニング等に従事する人 対 午後11時～夜最寄りの会場で結核検査を受けてください。

▽対象 旅館、飲食店、保養所、遊技場、保母、あんま、マッサージ、指圧、鍼灸、理容、クリーニング等に従事する人 対 午後11時～夜最寄りの会場で結核検査を受けてください。

▽健康相談 対 対象 一般市 対 講師 小田原医師会医師 対 日時・会場 1月20日 栄養士 保健婦 対 受講料 無料 対 午後11時～中曽根公民館 21日 料 対 担当 指導係

▽接客業の方の結核検査 対 接客業に従事している方は、フライドチキン 午後11時～夜最寄りの会場で結核検査を受けてください。

▽対象 旅館、飲食店、保養所、遊技場、保母、あんま、マッサージ、指圧、鍼灸、理容、クリーニング等に従事する人 対 午後11時～夜最寄りの会場で結核検査を受けてください。

おしらせ



をしる。 市学校給食会では、1月5日から20日まで来年度の学校給食用物資の納入業者を募集します。

職業技術校で4月生を募集 県立小田原高等職業技術校では1月10日から3月5日まで4年生を募集します。

1月の 保育相談は 健康保険料納付額 証明書を配布

乳幼児の保育について専門的立場から助言、指導します。 1月14日(水)、21日(水)の午後1時〜4時、会場は城山乳児園(社会福祉センター2階)。

健康保険料納付額 証明書を配布

1月中旬に、「国民健康保険料納付額証明書」を1月分除く納付額証明書を1月分

中小企業資金 融資の下げ

市は市内の中小企業者を対象に融資を行っています。12月1日から融資の貸付利率が次のように改定されたのでご利用ください。

柳沢慎吾も出演 15日は成人式に

1月15日は成人の日、市でも成人式を開催します。今年も成人式を企画します。

コンサートの 出演者を募集

フランス名曲の世界をタイトルに、小さな音楽家たちのコンサート実行委員会では7月19日に市民会館でコンサートを行います。

伝言板

会場 相洋高校体育館(市民会館改装中のため) 多数の場合は抽選します。

今月の市民相談

Table with 5 columns: 相談名, 時間, 場所, etc. Topics include health management, tax, and legal consultation.

今月の 催物 市民会館 小ホール 1月 淡流会支部新年会(18時30分〜20時30分)

中央公民館 1月 中央ダンス愛好会チャリティーダンスパーティー(17時30分〜20時30分)

1月 中央ダンス愛好会チャリティーダンスパーティー(17時30分〜20時30分)

図書館分館と配本所 利用のご案内. Table listing library branches, opening hours, and book availability.

ウラジロは、正月飾りになくてはならないものであり、なまじ深い植物の一つである。しかし、いつごろからどのような理由で正月飾りに使われ始めたものであろうか。

小田原の花・草・木 9 ウラジロ ウラジロ科 飯田 和 (いいだ・かのう) 写真は大きく成長したウラジロ



葉ではなく、一対の羽片である。よく見ると頂点に休芽がある。早春その休芽が伸長し、昨年出た羽片の上に間隔をおいて新規に一対の羽片を重ねる。...