

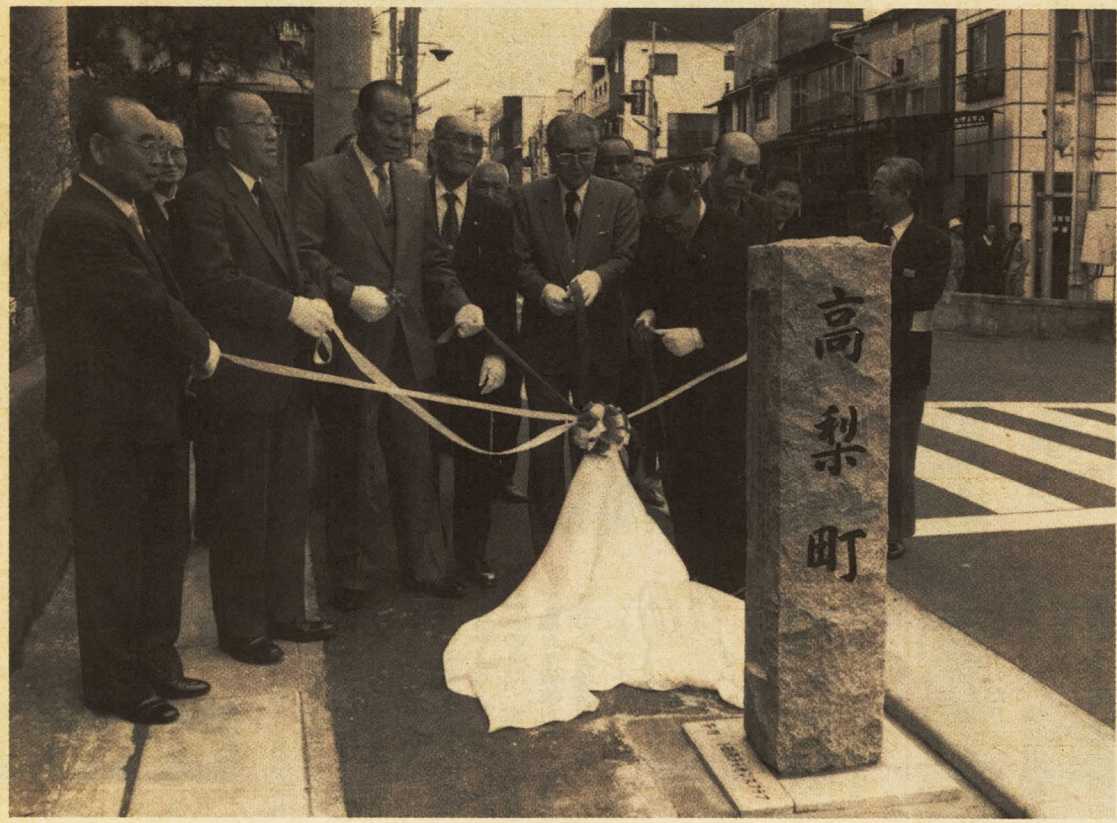


人口	世帯	(3月1日現在)
189,322人		(前月比+34人)
58,398世帯		(前月比+31世帯)

昔ながらの町名を残そうと

歴史的町名碑の除幕式

「歴史と文化の香る都市」にふさわしい小田原の昔ながらの町名を残し、市民のみなさんに親しんでもらおうと、町名碑が市内十一か所に建てられ、三月三十日、このうちの一つ、浜町三丁目、「高梨町」で除幕式が行われました。このほど町名碑が設置されたのは、江戸時代末の町人町十九町のうち、青物町、万町(よろこちよう)、宮前町など十一町で、碑は高さ一・二メートルの御影(みかげ)石でできています。今後は、町人町のほか武士の住んでいた武家地にも町名碑を建てていく予定です。



関係者が見守る中、除幕された高梨町の町名碑

ぼくもわたしも1年生

入学の記念に風船上げを



四月五日、市内の小・中学校三十八校で入学式が行われました。今年の新入生は、小学校が二千二百六十七人、中学校が二千八百十六人でした。

この日、小田原城跡にある城内小学校では、新入生六十一人が、入学の記念に、学校前のお堀に架かっている学橋(まなびばし)から色とりどりの風船を一齐に大空に放ちました。新入生たちは、歓声を上げながら空に吸い込まれていく風船を見えなくなるまで見送っていました。続いて、「コイの稚魚を橋の上からお堀に放し、「元気に育つてね」と魚に声を掛けていました。



先生の合図で一斉に風船を放す城内小の新一年生

城北分署が業務を開始 富水・桜井地区をエリアに



消防署城北分署が4月1日、栢山に開署しました。この分署には、消防隊と救急隊が1隊ずつ合計20人が配置され、消防車2台と救急車1台が配備されています。

◆受持ち区域
多古の一部、蓮正寺、中曾根、飯田岡の一部、堀之内、柳新田、小台の一部、新屋の一部、清水新田の一部

◆所在地・連絡先
城北分署 栢山3017番地の2 ☎4192

田の一部、曾比、栢山※多古、蓮正寺の救急は北分署(扇町)が対応
◆区域外の出勤
火災II北分署・西大友分遣所(西大友)管内、南足柄市の一部、開成町救急II西大友分遣所管内の一部

下水道受益者負担金

賦課区域の方は申告を

下水道の整備には、多額の建設費が必要です。この建設費の一部を、下水道が整備されることによる利益を受ける地域の土地所有者などの方に負担していただくのが受益者負担金制度です。今年度は、次の区域が新たに負担金の賦課区域になります。

この区域に土地をお持ちの方は、下水道受益者申告書をお送りしますので、必ず申告してください。申告がない場合は、市が認定して負担金を賦課することになります。

○久野地区 日本たばこ産

業(株)北側の一部区域ほか
○穴部新田地区 穴部新田公民館周辺の一部区域
○多古地区 国道271号線から小田原寄りの一部区域
○蓮正寺地区 老人ホームあしがら荘周辺の一部区域
○鴨宮地区 鴨宮幼稚園北側の一部区域ほか
○中新田地区 東急建材工業(株)周辺の一部区域
○飯泉地区 県内広域水道企業団北側の一部区域
◆問い合わせ 下水道部業務課 ☎161111

みんな 元気に 大きくなあれ

五月五日「こどもの日」から十一日までは「児童福祉週間」です。だれもが、次代を担う子どもたちの幸せについて考え、子どもたちの健全な育成に努め、児童福祉を一層増進することを目的に定められているものです。

この機会に乳幼児教育について考えてみましょう。

保育所と幼稚園は

今日の社会経済の変化は、家庭にも及んでいます。男女雇用機会均等法の制定により、働く婦人が一層増えたり、親と一緒に生活しない核家族化が進む一方、離婚の増加による単親家族も増えてきました。

このような家族構成の変化によって、乳幼児の置かれた状況も変わってきました。乳幼児教育への関心が高まり、集団保育を期待する家庭も多くなってきています。

乳幼児の健全育成に大きな役割を果たしているのが保育所と幼稚園です。

保育所と幼稚園は、それぞれ乳幼児教育について相互補完的な役割を果たしています。下の表のように相違点がありますが、児童を健やかに育てようという点では同じです。保育所は、昭和二十二年に



楽しい給食の時間

保育所は こんなところ

ここでは、保育所について少し詳しくご紹介します。

〈保育所の保健衛生〉
保育所では、児童の健康を守るために、毎朝の健康状態



また、保育所では給食が義務付けられています。

三歳未満の児童には、主食をおかず、おやつを全てを園が出す完全給食が行われています。三歳以上の児童には、おかずとおやつを園が出し、ご飯やパン等の主食は家庭から持ってくるようになっていきます。

給食は、乳幼児の年齢により栄養を摂取する目標量が定められています。乳児については、一日に必要な量の五十パーセントを、三歳以上の児童には四十パーセントを給食で取れるようにしています。

〈入所の条件は…〉
保育所は、児童の保護者が、日中、家庭で児童の世話をすることができない場合に利用

小田原市では、具体的には、保護者(同居の親族も含む)が、次の項目のどれかに該当していれば、児童を保育所に預けることができます。

- ・通常の昼間、家庭の外で働いている場合
- ・通常の昼間、家庭内で児童と離れて家事以外の仕事をしている場合

の観察や、給食を行っている児童までを専門に保育する乳児園も含まれます。市内には、公立九、私立二十三、合計三十二の保育所があります。

幼稚園は、同じく二十二年に制定された学校教育法に基づいて、満三歳から小学校に入る前の幼児を対象とする学校教育機関です。公立六、私立十、合計十六の幼稚園があります。

乳幼児のお子さんをお持ちのみならず、就園の希望や保育の必要に応じて、保育所と幼稚園を上手に利用してください。



また、保育所では給食が義務付けられています。

- ・妊娠中や、出産して間もない場合
- ・病気やけがをした場合や、精神や身体に障害がある場合
- ・同居の親族が長い間病気にかかっていたり、心身に障害があつて、常に介護している場合
- ・地震や風水害、火災などの災害の復旧に当たっている場合

以上に関する状態であると市長が認めた場合
昭和六十二年度中には、次のような理由で、お子さんをお預りしています。

- ①母親の家庭外労働 七四・四%
- ②家庭内労働(自営・内職) 二二・七%
- ③病人の看護 一・三%
- ④出産 一・一%
- ⑤病气 〇・五%

今後も、高齢化は急速に進むと思われ、だからこそ社会全体が、次代を担う児童を心身ともに健全に育成していくことが大切です。

保育所では、育児相談をはじめ育児情報の提供などを行い、地域の育児センター的な役割を果たすよう努めています。そして、これからも、保育所をおねください。



これからの 保育所は

保育所の入所申込みは、随時受け付けていますが、定員を超える場合は、お待ちいただくこともあります。

詳しくは、お近くの保育所又は児童課(☎1451)へお問い合わせください。

※なお、幼稚園の入園については、最寄りの幼稚園にお尋ねください。



保育所と幼稚園の比較

	保 育 所	幼 稚 園
国の所管	厚生省	文 部 省
目 的	保育所は、日々保護者の委託を受けて、保育に欠けるその乳児または幼児を保育することを目的とする。	幼稚園は幼児を保育し、適当な環境を与えてその心身の発達を助長することを目的とする。
措置権者	市町村長	教育委員会(私立は園長)
入園年齢	満1歳に満たない乳児から小学校就学初期に達するまでの幼児で保育に欠けるもの	満3歳から小学校就学初期に達するまでの幼児
保育時間	1日につき8時間を原則	1日につき4時間を原則
保育内容	健康状態の観察、個別検査、自由遊び、午睡、保育所保育指針の内容(健康、社会、自然、言語、音楽、造形)	幼稚園教育要領の内容(健康、社会、自然、言語、音楽リズム、絵画製作)
給 食	義務化	任 意
職 員	3歳未満…保母1人に児童6人 3 歳… " 1人 " 20人 4歳以上… " 1人 " 30人	学級の幼児の数は40人以下を原則とする。

おしらせ・おしらせ

固定資産税等の納期を変更

地方税法の改正等により、昭和63年度に限り、固定資産税・都市計画税の第1期分の納期を変更します。

なお、納税通知書は5月上旬に送付する予定です。

◆納期 5月2日～31日

○緑のパネル展示
○ミニ日本庭園展示
○生垣根見本展示
○花壇展示(児童生徒のみどりの相談
○緑のクイズ
○ミニSL試乗会
○生産者による植木市

図書館こども映画会

★プログラム

- 「ブレーメンの音楽隊」(10分)
- 童話(児童文化専門委員・高井喜雄さん)
- 「ピッピの宝島」(80分)

★日 時 4月24日(日) 午後1時30分～(開場1時)

★場 所 図書館2階小劇場

★定 員 100人(先着順)

★入場料 無料

★問い合わせ 図書館奉仕係 ☎24-1055

法律メモ

安全な公正証書の利用を ~金銭消費貸借~

金銭の貸し借りに、とかく約束ごとが守られない場合があります。こんな時、ただお互で取り交した金銭消費貸借契約書では不安です。

そこで、公証人役場でこの契約を公正証書にしておく方法があります。

公正証書とは、公証人(法務大臣の任命)が依頼人から一定の手續料をとり、法律行為に関する作成する証書のことです。公証人は、国家の機関で、その作成した文書は公文書です。証書の原本は、公証人役場に保存されます。

また債務者が公正証書上の約束を履行しない場合、金銭債権のとりたてについては、強制執行力が認められています。ただし、金銭債権に関する公正証書のすべてに強制執行力があるのではなく、公正証書の上

に債務者が、強制執行を受けてもよいと約束している場合に限り、この点にご注意ください。

◆問い合わせ 市民相談室 ☎1383

小田原スケッチ今むかし①

絵と文・小暮 次郎



教会の夜景。大正時代は前が電車通りだった

ハリストとは、「キリスト」のロシア語的発音で、ハリスト正教会とはロシア正教会のこと。

小田原にこの教会が創立されたのは明治十年代で、当時の入信者は、三十二人ぐらいたったという記録がある。

その後、東京駿河台のニコライ堂の管理下に置かれ、聖務は東京から派遣された神父によって行われていたという。当時の教区は、小田原を中心とした周辺地域に及び、大正初期には、在籍信徒は約六百人を数えたという。

私は、明治四十年、この教会の真ん前の家で生まれたが、そのころ、町の人はこの教会

異国情緒漂わす ハリスト正教会

のことを「ヤソ」と呼んでいた。物心つくころ見えた神父の中島さんは、三代目の人で、日本人離れのしたその容姿は、印象的で今でも思い出が深い。

教会は、現在の小田原東映劇場がある一角にあり、敷地が広く構内は樹木に囲まれ、その中央にヒザンチンスタイル、木造白亜の大聖堂が建ち、ねぎ坊主のような鐘楼には、数個の鐘がつけられてあったとき。

ドームの先端を飾る十字架は、この宗派を象徴するもので、十字架の下に大地に向けてさらに一本の棒が斜めに付け加えられている。



今は交通量の多い4車線道路が走る

販売中ですご利用ください

小田原市
統計要覧

統計要覧
★1,000円
★行政総務課統計係
(市役所4階)

わたしたちのまち
おだわら

子ども市勢要覧
★250円
★総合案内
(市役所2階)

価格 発売所



北條五代祭り開催

5月3日～5日 小田原城を中心に



昨年の北條五代祭り

従来の「お城まつり」は、昨年「小田原北條五代祭り」に呼び名を改め、五月三日・四日・五日の三日間、小田原城を中心に盛大に開催されます。

◎五月三日(憲法記念日)

◆音楽パレード 午後一時十分・城内小学校出発
◆武者行列 午後一時三十分・天守閣広場出発 午後四時三十分ごろ帰着 小雨決行、雨天の場合は中止

◎五月四日(国民の休日)

◆北條五代祭り演芸会
一部お笑いバラエティショー(声帯模写 栗田貴一、マジック 北見マキ、漫才 新山ワロー・宮田章司) 二部 唱歌ショー(鶴岡雅義と東京ロマンチ)

カ・オンステージ) 午前十一時と午後一時三十分の二回公演・城址公園野外劇場 ※雨天の場合は午後一時三十分から市民会館で一回公演

◎五月五日(こどもの日)

◆北條五代祭り子どもショー「ゲゲゲの鬼太郎」 正午と午後二時の二回公演
◆城址公園野外劇場 ※雨天の場合は市民会館で正午と午後二時の二回公演

◎協賛行事(五月三日)

◆弓道大会 城内弓道場
◆将棋大会 市民会館
◆武者行列の実施及び中止については、三日の午前七時三十分、ラジオ日本1422、1485キロヘルツでお知らせします。

◎北條五代祭りのお問い合わせは小田原市観光協会(☎5002)又は観光課(☎1521)へ。

北方の領土にともせ 日本の灯

毎週土曜日の夜には、鐘楼からきれいな鐘の音が街中に響き、異国情緒をしのぶ風情があった。

しかし、大正十二年の関東大震災では焼失の憂き目に遭い、その後、焼け跡に小聖堂を建てたが、昭和四十四年に花柳街に近いこの地を避け、モダンな新聖堂を七枚橋に完成し、今日に至っている。

身体障害者・精神薄弱者の巡回更生相談の日程

科目対象者	期日	時間		
身体障害者巡回更生相談	整形外科	5月27日(金) 10月28日(金)	午前10時～11時	
	眼科	6月17日(金) 64年1月20日(金)		
精神薄弱者巡回更生相談	耳鼻咽喉科	5月11日(水) 7月6日(水) 10月5日(水) 12月7日(水)	午後1時～2時	
		5月18日(水) 7月29日(金) 9月29日(水) 11月30日(水)		午前10時～午後3時
		64年1月27日(金) 3月8日(水)		
		知恵遅れのため日常生活とか就職の問題でお困りの方の判定、療育手帳の交付及び再判定を受けたい方		64年1月27日(金) 3月8日(水)
義肢装具等の相談(補装具の交付・修理)(補聴器・眼鏡は除く)	毎月第2月曜日(4月・5月は南足柄市りんどう会館、8月は除く)	午後1時～2時		

おしらせ・おしらせ・お

緑と花の
展覧会へどうぞ
小田原北條五代祭りに併せて、緑と花の展覧会を次のとおり開催します。
みなさん、お誘い合わせの上ご来場ください。

◎寄植え教室(4日・5日) 申込受付は、4月25日まで(各日先着30人で締切り)

◆申込み・問い合わせ 公園緑地課緑化センター係 ☎2814

市営プールのアルバイト募集
職種 切符販売員、監視員、整理員
人数 男子20人、女子10人
勤務期間・時間 7月1日～8月31日 午前8時45分～午後5時
勤務場所 市営御幸の浜プール・国府津プール
賃金 切符販売員 4300円、整理員 5000円
監視員・整理員 5000円
◆申込み 5月31日までに写

巡回更生相談の日程について
表のとおり、巡回更生相談等を行います。会場は社会福祉センターの4階です。車でのご来場はご遠慮ください。申込みは、2週間前までに福祉課厚生係(☎1467)へご連絡ください。

真を添付した履歴書を観光課施設管理係へ郵送
〒250小田原市内6の1 小田原城天守閣内
◆採用 書類審査
◆問い合わせ 観光課施設管理係 ☎1373

海と川を自然と親しめる場に

市長と話し合う会で小学生が要望



高田浄水場で熱心な話し合いが



魚の水揚げも見学しました

三月二十九日(火)、公共施設見学会と市長と話し合う会が開かれ、小学校4年生から六年生まで二十二人が参加しました。

今回見学した施設は、小田原漁港、高田浄水場、鬼柳排水路の親水護岸、飯泉取水堰で、市長と話し合う会は、高田浄水場で行われました。

今回の話し合いのテーマは「豊かな自然を見つめて海と川に親しむを」。テーマに沿って、市長と小学生の話し合いは大変活発に行われました。

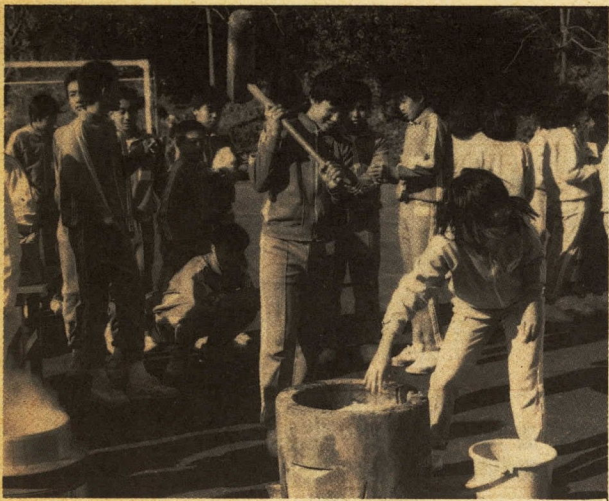
主な内容は、次のとおりです。川を遊ばせたい、土手には木や花を植えたい、ホテルや魚の住める川にしたい、川を使っているのは私たちが人間だけではないので、魚や鳥も、人間もみんなと一緒に使って、そして自然を壊さない方法を考えてください。

大人が川を汚しています。釣り人がゴミを捨てていたり、釣り糸を放って川が汚れて、メダカはなくなってしまったし、鳥は釣り糸からまわってかわいそうだし……。また、川の土手は犬のフンだらけなので、飼主は注意するように言ってほしい。緑の広場が子どもの遊び場として使えない。いつも、ゲートボールに使われているので、子どもにも使わせてほしい。

ぼくの学校 わたしの学校

城南中学校

《33》



全校のみんなで楽しくもちつきを

教室の窓から、箱根の山々と相模湾を望むことができる高台にある学校。春には満開の桜が校舎を包む、緑に囲まれた学校。これが城南中学校です。

授業の最初と最後はもちろんのこと、廊下ですれ違った時もお互いに快くあいさつを交わすことができ、学校全体に温かい気持ちが行き渡ると感じます。それを目標に、生徒会では毎月、通学路に立つてあいさつ運動を行っています。

「せ」は清掃です。自分たちの学校をいつも美しく保つため、毎日の清掃をしっかり行いたいということです。「ふ」は服装です。服装は人の心を表わします。服装を整えることは、きちんとした生活態度へ通じると感じます。「け」はけじめをつけるということです。集団生活をしていくには、何よりもまず「時間を守る」ということが大切です。授業と休み時間の区別をきちんとつける、遅刻をしないなど、基本的なことから徹底していきたいと、

お知らせ・お知らせ・お知らせ

中小企業にアドバイザーを
◆内容 中小企業等の経営安定と活性化を図るため、経営・労務・金融などについて、専門的知識を持つアドバイザーを派遣し、適切な指導と助言をします。
◆派遣日数 4日以内
◆申込み・問い合わせ 商工課商業係 ☎1511

お年寄りの居室整備資金の貸付
県は、次のとおりお年寄りの居室整備資金貸付を行っています。
◆対象 60歳以上の方と同居又は同居しようとしている世帯が、次の①、②を行う場合に資金を貸付します。
①お年寄り専用の居室を新築(住宅購入を含む)、増築したり、改築する場合
②お年寄り向けに配慮した浴室・便所等の住宅設備の整備をする場合
◆受付期間 12月24日まで随時受け付けます。
◆貸付限度額 210万円

水道の修理は修理センターへ
家庭の蛇口故障や水道管破裂などの修理は、管工事協同組合の水道修理センターへ。特に希望のある方は公認業者に直接申込みを。ただし、公認業者以外には修理できません。公道内の水道管は市が無料で修理します。漏水箇所を発見したら工務課維持係へ連絡を(宅地内は有料です)。蛇口パッキンの取替えは自分でできます。公認業者が水道材

犯罪をなくそう 春の防犯運動が
犯罪のない明るいまちづくり実現のために、小田原警察署と小田原地方防犯協会では、次のとおり、春の防犯運動を実施します。
みなさんも犯罪や事故に遭わないように、十分注意しましょう。
◆期間 4月23日～5月2日
◆目標
○空巢、忍び込みなどの侵入盗の防止
○乗り物盗等の初発型少年非行の防止
○悪徳商法等による被害の防止

水道の修理は修理センターへ
料店でパッキンを買って、トイレ内の止水栓を止めてから修理を。
◆橋地区は県営水道です。詳細は県企業庁水道局二宮営業所 ☎04638111へ問い合わせを。
◆問い合わせ 水道修理センター ☎3720・工務課 ☎1667(夜間☎2554)

商工会議所で簿記の検定を
簿記の検定試験を6月12日(日)に行います。希望者は商工会議所へ申込みを。
◆受付期間 4月27日～5月20日
◆問い合わせ 商工会議所 ☎1811

犯罪をなくそう 春の防犯運動が
犯罪のない明るいまちづくり実現のために、小田原警察署と小田原地方防犯協会では、次のとおり、春の防犯運動を実施します。
みなさんも犯罪や事故に遭わないように、十分注意しましょう。
◆期間 4月23日～5月2日
◆目標
○空巢、忍び込みなどの侵入盗の防止
○乗り物盗等の初発型少年非行の防止
○悪徳商法等による被害の防止

水道の修理は修理センターへ
家庭の蛇口故障や水道管破裂などの修理は、管工事協同組合の水道修理センターへ。特に希望のある方は公認業者に直接申込みを。ただし、公認業者以外には修理できません。公道内の水道管は市が無料で修理します。漏水箇所を発見したら工務課維持係へ連絡を(宅地内は有料です)。蛇口パッキンの取替えは自分でできます。公認業者が水道材

犯罪をなくそう 春の防犯運動が
犯罪のない明るいまちづくり実現のために、小田原警察署と小田原地方防犯協会では、次のとおり、春の防犯運動を実施します。
みなさんも犯罪や事故に遭わないように、十分注意しましょう。
◆期間 4月23日～5月2日
◆目標
○空巢、忍び込みなどの侵入盗の防止
○乗り物盗等の初発型少年非行の防止
○悪徳商法等による被害の防止

水道の修理は修理センターへ
料店でパッキンを買って、トイレ内の止水栓を止めてから修理を。
◆橋地区は県営水道です。詳細は県企業庁水道局二宮営業所 ☎04638111へ問い合わせを。
◆問い合わせ 水道修理センター ☎3720・工務課 ☎1667(夜間☎2554)

前売り
市民劇場 8月4日
松竹大歌舞伎
津五郎振付
・連獅子
・主な出演者
市村羽左衛門、市村左團次、市村萬次郎、坂東秀調、坂東正之助、市村鶴藏、坂東八十助、坂東彦三郎、坂東三津五郎
■主催 小田原市公益事業協会
■入場料 A席4300円 B席3500円 C席1500円
■前売り 5月1日(日)午前10時から 市民会館ほか
■次回予告 9月25日 瀬川瑛子と原田直之シヨ
■問い合わせ 市民会館 ☎7146
■次回予告 9月25日 瀬川瑛子と原田直之シヨ

利用して健康づくりを
◆時間 午前9時～午後5時
◆対象 中学生以上の市民
◆指導内容 希望により、初めての方でも当館指導員が器具の使用法、トレーニングメニューを指導
◆用意する物 運動着、上履き、タオル
◆問い合わせ スポーツ会館 ☎2465
水洗便所の貸付金
4月から増額に
◆融資の対象 公共下水道の処理区域内の家庭及び事業所が、既設のくみ取り便所の水洗化や排水設備を設置する場合の改造資金
◆貸付金額及び利率 大便器1個につき27万円(従来は24万円)。無利息
◆返済期間 30か月
◆申込み及び問い合わせ 下水道部業務課 ☎1613