



人口	世帯	(4月1日現在)
人口	189,156人	(前月比+166人)
世帯	58,424世帯	(前月比+26世帯)

# 北條五代祭りにも三十万人が

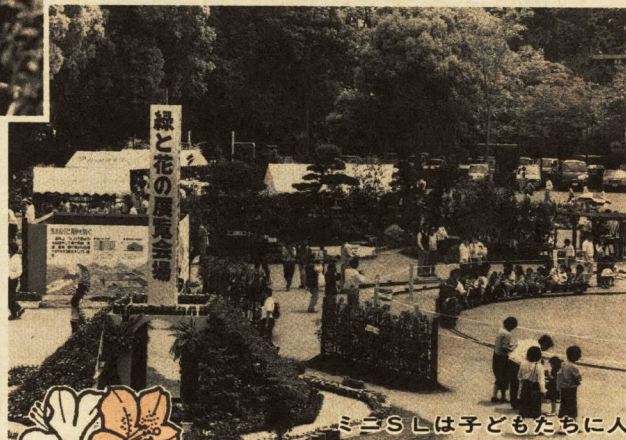
新緑が映える城址公園を中心に、小田原北條五代祭りが五月二日から五日まで行われました。

この祭りのメインイベント「北條五代武者行列」には、よろいかぶとに身を包んだ大部隊が参加して市内の目抜き通りを練り歩き、沿道の人々約十六万人を楽しませました。四日にはパラエティシヨ、五日には子どもシヨなどが行われ、それぞれ約七万人の観光客でにぎわいました。

また、城内スポーツレクリエーション広場では「緑と花の展覧会」が開かれ、子ども連れの家族などが緑と花を楽しんでいました。



勇壮な武者行列、鉄砲のこ音がとどろく



ミニSは子どもたちに人気



## 初夏の香り

## 足柄茶の初摘み

八十八夜(五月一日)の過ぎた四日、久野の茶畑では、新茶の初摘みが行われました。市内には、約千四ヘクタールの茶畑がありますが、今年は四月からの天候の良さで順調に成育し、品質の良いお茶がたくさん穫れるということです。

最近では、機械でも上手に摘むことができますが、品質が最高といわれる四年目ぐらいの木は刈り込んでいないため、お茶の葉は一枚ずつ丁寧に手で摘まれていきます。

この足柄茶は、ほとんどが県内の家庭で消費されますが、味と香りが良く、品評会でも常に上位に入賞しています。



今年是一段とおいしいお茶が……

### 小田原梅品評会

梅酒用生梅の即売も



市では、小田原梅の生産振興と消費拡大を図るため、次のおり小田原梅品評会を開催します。

小田原梅は、果肉が厚く、核はなれのよい梅酒用の白加賀、梅干し用の十郎などがあり、「かながわ名産百選」にも選ばれています。

◆期日 搬入審査 6月10日(金) 一般公開 11日(土)12日(日)

◆会場 小田原市民会館

1階ロビー  
◆行事内容  
○梅果実品評会 ○梅酒用生梅の即売 ○梅干し等加工品の展示即売  
なお、梅干し用生梅の即売は、6月下旬に小田原城址公園内水の公園で行う予定です。日程は広報おだわら6月15日号でお知らせします。

◆問い合わせ 農政課農林係 ☎1494

### NHK交響楽団を迎えて… サロンコンサート



中央公民館において演奏会を開きますので、お出掛けください。

◆出演  
○NHK交響楽団メンバー 浜中浩一(クラリネット) 永峰高志・山中裕(バイオリン) 永野雄三(ビオラ) 斎藤鶴吉(チェロ)

◆佐川裕昭(コントラバス) ○京都市立芸術大学教授 神西敦子(ピアノ)

◆曲目  
○モーツァルト作曲「アイネクライネナハトムジーク」長調 K525  
「クラリネット五重奏曲」イ長調 K581  
○シューベルト作曲「ピアノ五重奏曲」イ長調 Op.114 (ピアノ+弦4部)

◆日時 6月11日(土)午後6時30分開演

◆会場 中央公民館ホール

◆入場料 一般11500円 高校生以下11000円(全席自由)

◆入場券 中央公民館、国府津公民館、西武百貨店、志澤チケットセンターにて発売中

◆問い合わせ 中央公民館 ☎5300

# ふるさと文化基金を活用して 萩窪用水散策コース

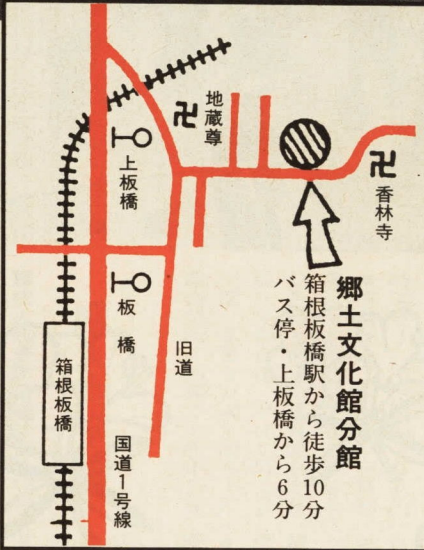
## 松永記念館

春の特別展



# 近代小田原二茶人展

## 5月21日から6月5日まで



郷土文化館分館松永記念館  
では特別展として、小田原の  
三人の翁は、近代の日本経  
済の指導者であり、近代茶の  
湯の隆盛に多大な寄与をした  
大茶人です。また、我が国有  
数の茶道具、古美術の収集家

でもありまし  
た。  
今回の特別  
展は、財団法人  
五島美術館  
や小田原茶道  
連盟などの協  
力により開催されるものです。  
みなさんお誘い合わせの上、  
是非ご来場く  
ださい。入場  
は無料です。  
また、特別  
展の開催期間  
中、市茶道連  
盟によるお茶  
席が、茶室  
「葉雨庵」と  
庭園内に設け  
られますので  
ご利用ください。



古呂屋数馬  
地紋釜(こ  
あしやあら  
れうまじも  
ながま)そ  
の他、鈍翁  
幻庵、耳庵の  
自筆の書、  
手造りの茶  
道具、旧蔵  
品など。

◆会場 松永記念館  
◆主な展示内容  
○唐物安国寺肩衝(からもの  
あんこくじかたつき) 茶入  
○祥瑞蜜柑(しよんずいみか  
ん) 水指  
○絵粉引(えこびき) 徳利  
○光悦作黒楽(くわくらく) 茶  
碗 銘七里(めいしちり)  
○古呂屋数馬  
地紋釜(こあしやあら  
れうまじも  
ながま)そ  
の他、鈍翁  
幻庵、耳庵の  
自筆の書、  
手造りの茶  
道具、旧蔵  
品など。

で萩窪や板橋のほか、水之尾  
風祭、入生田、湯本で、約五  
十八ヘクタールもの広さにわ  
たつて、畑や水不足の田を豊  
かな水田に造りかえることが  
できたのです。その後、飲水  
や水車、発電や工場のために  
も利用されてきました。

用水は山懸水道水源から、  
桜田隧道に入ります。この隧  
道の出口の近くには棚田があ  
ります。地形に合わせて水田  
が段々になつていて、昔風の  
山村風景を見ることができま  
す。



市内にただ一つの水車もコースの中に

水車  
萩窪には昔は用水を利用す  
る水車が五軒ありましたが、  
現在では、市内に一軒だけあ  
る水車です。水車では玄米を  
時間をかけて白米にする作業  
が行われています。

もよい季節です。新緑につつ  
まれたコースを家族で歩か  
れてはいかがでしょう。  
◆問い合わせ 文化財保護課  
☎1717

コース中の見所をいくつか  
ご紹介します。

煙硝堰(えんしょうせき)  
取り口  
小田原城の火薬庫(かやく  
ぐら)への水路であったため  
にわがわがともいわれる歴

## 「母の日」に寄せて 母子寡母福祉大会

小田原母子寡母福祉大会  
てやります。ときこまつら、  
てやります。ときこまつら、  
てやります。ときこまつら、

てやります。ときこまつら、  
てやります。ときこまつら、  
てやります。ときこまつら、

## 青少年の指導者を インドネシアへ

が十月九日から十八日の十日  
間と決まりましたのでお知らせ  
します。是非、ご公募くだ  
さい。  
◆対象 次の資格を満たし  
ている方 ①四月一日現在  
で年齢二十歳〜三十歳まで  
の方 ②健康で協調性に富  
み、規律ある団体生活ので  
きる方 ③青少年活動で指  
導的な役割を果たし、今後  
も積極的に活動できる方  
④事前と事後の研修(十日  
間程度)にも参加できる方  
派遣地域 インドネシア  
◆参加者負担金 十三万円  
◆応募方法 青少年課に留意  
してある書類に必要事項を  
記入して五月三十一日まで  
に申し込んでください。  
◆申込み・問い合わせ 青少  
年課育成係 ☎1723

## 三三三法律メモ 悪用されたら大変です ~白紙の委任状~

かわかりません。しかし、白  
紙委任状を出すということは、  
委任者が委任者に全権を与え  
たことであり、どんな委任事  
項を書いてもよいと承諾した  
ことになるのです。  
したがって、後になって、  
そのようなことを委任した覚  
えはないと言っても、だれか  
が白紙委任状に書いた文字が  
有効になってしまいます。  
たとえば、借金の際、知ら  
ない人間に連帯保証人にされ  
ているなど、白紙委任状が原  
因で起こるトラブルが非常に  
多いので、十分に認識する必  
要があります。  
◆問い合わせ 市民相談室  
☎1383

## 市の出版物を 販売します

- 千代南原遺跡IV地点(小  
田原市文化財調査報告書)  
1200円
- 小田原市文化財調査報告書  
第23集 小田原城三の丸  
600円
- 小田原の野仏たち(民衆の  
祈りと姿) 1500円
- 江戸時代の小田原 980  
円
- 小田原図書50年史 20  
00円
- 小田原の近世文書目録(1)  
1000円
- 小田原の近世文書目録(2)  
1400円
- 小田原の近世文書目録(3)  
1500円
- 小田原の近世文書目録(4)  
1500円
- 小田原の近世文書目録(5)  
1500円
- 明治小田原町誌上 180  
0円
- 明治小田原町誌中 200  
0円
- 明治小田原町誌下 260  
0円



市で発行する出版物のうち、  
次の図書販売しています。  
是非ご利用ください。販売場  
所など詳しいことは、(小田  
原市公益事業協会(南町一  
一四〇)スポーツ会館内)  
☎4470 又は市役所総  
合案内(市役所2階) ☎1  
302までお問い合わせくだ  
さい。

年金受給者の  
届出先が変更  
国民年金の老齢年金、通算  
国民年金の老齢年金、通算  
国民年金の老齢年金、通算

届出先が変更  
国民年金の老齢年金、通算  
国民年金の老齢年金、通算

# 小田原スケッチ今むかし②

絵と文・小暮 次郎



町から海への出口には丸太組みのデコボコ橋がいくつもかかっていた。漁師は素足で平気で上り下りしていたが、丘方者(町の者)は下駄履きだったので、いつも足元に気をつけながら下りたものだ。浜には所狭しと大小無数の手漕ぎ舟がひしめき、その数は百艘以上もあったと思うが、大正時代には、焼玉エッチンの機帆船はまだ数える程しか少なかった時代である。当時の漁師は近海漁が主で、伊豆大島あたりまで出漁していたが、時には思わぬ時化に出会い、命拾いをしたこともよくあったという。冬は地元の三艘張り沖を始め、

沿岸から鯛の大漁があり、夏は鯛の水揚げなどで、浜は年中、魚水でにぎわい、活気に溢れていた。毎日、朝夕かける地引網には、小鱈、しらす、じんだんご(鱈などの小魚)などの小魚が網からはじける程入ったものだ。鱈の干物は昔から小田原名物の一つで、潮風と強い天日にある天然乾燥だったので、浜にはあちこちに干棚があった。その日早目に干上る干物は、俗に「しんべい」といって、その道の通には賞味されたものである。今は幻となって消えた東京湾汽船は、浜の風物詩の一つで、明治末期から熱海、小田原、国府津を、毎日一往復の

端午の節句



橋のあったところには西湘バイパスが

## 豊かな海に臨み

### 千度小路の浜では

割と通っていた。二百トン級の黒い一本煙突の貨客船で、沖合に停泊し、丘との連絡は艇に頼り、乗客は不便と危険すら伴ったものである。貨物が主役で、客は数える程だが、大正初期の船代は五銭、熱海までの船賃は六十銭だったので、陸路の軽便鉄道より早くて安かった勘定である。この船の現れるのは、丁度正午頃になるので、浜で働く漁師たちはそれに気付くと、「いー、いー、もう登だんべえよー、めしにしんべえよー」と声をかけながら、そそくさと我が家に戻るのだった。

## 北方の領土かえる日 平和の日

菊地さんのお父さんは四年前に急に病気で亡くなり、それ以来、お母さんとお姉さんと三人で力を合わせて生活してきました。菊地さんは、仕事を休んでお母さんを手伝うために、食事の後の血洗いや風呂の掃除などを分担し

小田原市母子福祉会が創立四十周年の記念式典を四月二十三日に市民会館で開きました。この会は昭和二十三年にウイドウズ・クラブとして発足し、その後小田原市未亡人会、小田原市母子福祉会と名称を変え現在に至っています。記念式典では、多数の来賓を迎え、会長が、長年会の事業に協力された小田原少年少女合唱隊と光山樹太郎氏に感謝状を、また、会の発展に貢献した六人の役員に表彰状を贈呈しました。その後、筑波大学教授の副田義也さんの講演が行われ、盛会のうちに閉会しました。

## 母子福祉会が40周年 記念式典が盛大に

小田原市母子福祉会が創立四十周年の記念式典を四月二十三日に市民会館で開きました。この会は昭和二十三年にウイドウズ・クラブとして発足し、その後小田原市未亡人会、小田原市母子福祉会と名称を変え現在に至っています。記念式典では、多数の来賓を迎え、会長が、長年会の事業に協力された小田原少年少女合唱隊と光山樹太郎氏に感謝状を、また、会の発展に貢献した六人の役員に表彰状を贈呈しました。その後、筑波大学教授の副田義也さんの講演が行われ、盛会のうちに閉会しました。

住所変更などの届出は、今まで社会保険庁に提出していただいていたが、これからは小田原社会保険事務所に提出していただくことになりました。社会保険事務所に提出する届出は次のとおりです。

- 住所変更をしたとき、又は年金の受取先を変更したとき、14日以内に提出する受給権者住所・支払機関変更届
- 支払い通知書が届かなかったりなくなったとき、その都度提出する支払通知書(失(未着)届)
- 年金証書をなくしたり破いたりしたとき、その都度提出する年金証書再交付申請書
- 年金額改定通知書をなくしたとき、その都度提出する改定通知書再発行申請書
- 届出用紙(はがき)は、市役所、支所、連絡所にありますので、必要事項を記入して社会保険事務所に郵送してください。社会保険事務

国民年金を切り替えたなら

国民年金に加入している方が厚生年金に加入すると、国民年金をやめる届けが必要で、本人が市役所の年金窓口か最寄りの支所・連絡所で手続きをしてください。

なお、厚生年金などと重複して保険料を納付した場合は、国民年金保険料をお返しします。

- 手続に必要なもの
- ①厚生年金などほかの年金に加入した年月日が分かるもの
- ②年金手帳
- ③印鑑
- ④保険料を重複して納付した場合は、その領収書と返金の振り込みを希望する本人の口座番号の分かるもの

●問い合わせ 保険年金課 国民年金係 ☎1867

市融資制度の二利用を

市では、市内の中小企業を対象に融資を行っています。4月からは貸付利率が引き下げられて次のとおりです。

- ◆中小企業小口資金
- 運転資金 年利4・6パーセント
- 設備資金・運転設備併用資金 年利4・8パーセント
- ◆中元歳末資金 限度額500万円 年利4・5パーセント
- ◆大型店対策特別資金 4・6パーセント

●問い合わせ 商工課商業係 ☎1511

中小の企業にアドバイザーを

中小企業の経営安定と活性化を図るために、経営や労働金融などについて専門的な知識を持つアドバイザーを派遣します。

- ◆派遣日数 4日以内
- ◆申込み・問い合わせ 商工課商業係 ☎1511

お年寄り介護に 奉仕員を派遣

老人家庭奉仕員が訪問し、お年寄りの日常生活の世話をします。

- ◆対象 おおむね65歳以上のお年寄り、身体または精神の障害のため日常生活に支障があり、家庭で介護が受けられない方
- サービスの内容 食事の世話、洗濯、掃除、身の回りの世話、買い物、通院の付き添い、相談・助言など
- ◆料金 生活保護世帯と生計の中心となる方の前年の所得が非課税の世帯の方は無料。生計の中心となる方の前年の所得が課税の世帯の方は所得に応じて料金が異なります。
- 問い合わせ 社会課老人福祉係 ☎1864

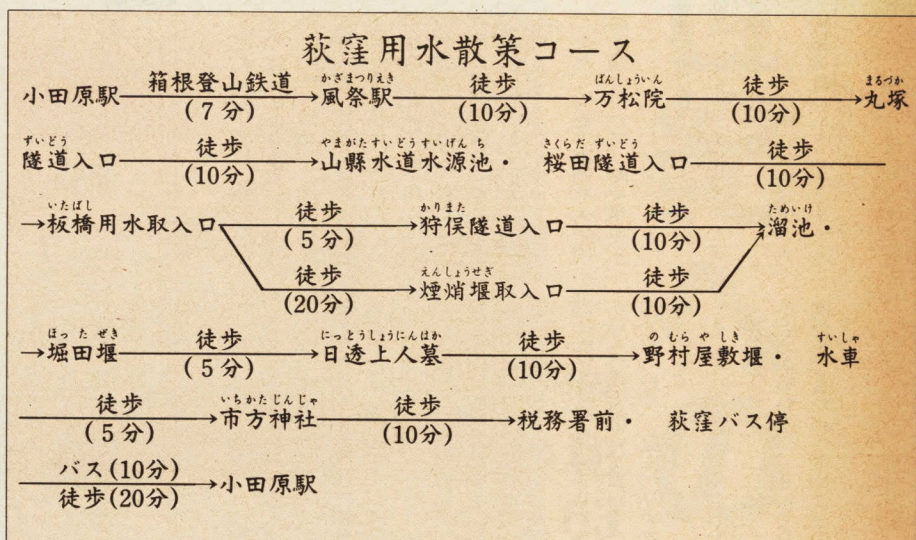
萩窪用水に沿って、風祭から萩窪までの萩窪用水散策コースを新設しました。ふるさと文化基金によって、道しるべや説明板を設置し、案内パンフレットを作りました。自然の中で先人の労苦と知恵を学ぶことができるような散策路です。

萩窪用水は、今から約二百年前の江戸時代に、小田原藩の水田開発事業として、造られた。この用水のおかげで、

丸塚隧道 風祭駅を出て最初に見る隧道です。ここからは、石垣山一夜城跡や箱根山を見ることが出来ます。

山懸水道水源地 ここは、明治の元老山懸有朋の別荘古希庵のための個人の水道の水源地です。

棚田



詳しい内容のパンフレットも

# わたしの提案

## ◎地区に市民の活動拠点を

地区に  
私たちの活動場所が  
あるといいわね



うん、ユニークな  
市民文化が  
育つと思うよ



■市民の自主活動拠点としての地区センター建設を(城山 寺本博一さん39歳)地域コミュニティの再生が必要と考えます。

それには、主婦や定年退職者などの地域の人たちの自主的な活動を助ける「地区センター」の建設を進めるべきだと考えます。

また、本市の場合、地域住民の意思を代表するものとして自治会が大きな役割を果たしていますが、日常生活の身近な問題だけでなく、地域の将来像や全体的な問題への関心をもう少し高めていただきたいと思えます。

市は、みなさんのご意見ご提案を今後のまちづくりの参考にさせていただきます。建設的なご意見ご提案をどしどしお寄せください。なお、ご提案には必ずお答えを差し上げていきますので、お名前を忘れずにお書き添えください。

「わたしの提案」のはがきは、市役所総合案内、支所・連絡所にありますので、ご利用ください。

◆問い合わせ 広報課広聴係 ☎1263

### わたしの提案をお寄せください

センターは、市民の、市民による、市民のための活動拠点とし、その管理は自治会に委託し、自主的な活動を助成するのです。歴史も風土も豊かな小田原ですから、きっと独自の市民文化が育つと思えます。

市は、市民と協働のまちづくりをテーマに施策を進めています。まちづくりへの市民の参加については、ご提案のとおり身近な地域社会に関心を持ち、地域社会に積極的に参加していくことが大切です。市は、これらの活動を助ける拠点として「地域センター」の配置を検討しています。そして、今年から各地域での地域ごとの将来像を共通のイメージとして市民のみならず、市民に持たせていただくための地域プランも策定していく考えです。

市は、みなさんのご意見ご提案を今後のまちづくりに反映させていただきます。建設的なご意見ご提案をどしどしお寄せください。なお、ご提案には必ずお答えを差し上げていきますので、お名前を忘れずにお書き添えください。

◆問い合わせ 広報課広聴係 ☎1263

# ぼくの学校 わたしの学校

芦子 小学校

《34》



卒業をお祝いして開かれる「6年生を送る会」

私たちの学校は、市役所のすぐ近くにあります。市の中心部からちょっと外れているせい、周囲にはのどかな感じがまだ残っています。校庭の北側には、田んぼや畑が広がっていて、春には菜の花、秋には黄色に実ったいもなどを見ることが出来ます。また、校庭の東側を大雄山線が通っていて、時々電車が通ります。

開校年月日 昭和十三年四月二十九日  
学級数・生徒数 二十四学級 九百二十七人  
教職員数 三十一人

ゴトンゴトンと音をたてながら走っています。このようなかん境の中で学校生活を送っている私たちに、一番の楽しみは、児童会が中心となっておこなう大きな三つの行事です。その一つは、四月におこなわれる「一年生を迎える会」です。これは、入学したばかりの一年生が早く学校に慣れるようにと全校でゲームや歌をやる会です。

二つ目は、「子ども祭り」です。これは、みんなが一番楽しみにしているものです。兄弟学級がペアを組み、一週間くらいかけて準備をし、いろいろな店を開いて買物券で買ったり、遊んだりする会です。そして三つ目は、「六年生を送る会」です。これは、六年生の卒業を祝い、そしてお別れをするために歌やよびか

けをするものです。今年は、特に六年生と手づくりの名しを交かんし合う「人数ゲーム」なども取り入れて、六年生との別れをおしました。私たちの学校は、今年五十年をむかえました。それで五月十五日には五十年の式典が盛大に開かれようとしています。

私たちが、この式典に参加するために、いろいろな準備をしています。全校児童全員で、買物券のぶくろを作った。このぶくろに五月十五日の式典の日には、私たちのつくったこの五十個のこのぶくろを校庭いっぱいにかざる予定です。私たちが、この五十年を記念して、新たな希望をもって進んでいきたいと思っています。

(児童会事務局)

## おしらせ・おしらせ・おしらせ

### 不燃ごみ収集日のカレンダーを配布

63年度の燃えないごみの収集日カレンダーを、5月下旬に自治会を通じて各家庭にお届けします。清潔な環境を保つために、ごみは日時を守って持ち出されるようご協力をお願いします。

◆問い合わせ 環境事業センター ☎7325

### 市営プールのアルバイト募集

◆職種 切符販売員、監視員・整理員  
◆人員 男子20人 女子10人  
◆勤務期間・勤務時間 7月1日～8月31日 午前8時45分～午後5時  
◆勤務場所 御幸の浜プール・国府津プール  
◆賃金 切符販売員 44300～45000円 監視員・整理員 50000～55000円

◆申込み 5月31日までに写真をはり付けた履歴書を観

### 商業統計調査にご協力ください

通商産業省では、63年6月1日を調査日とする商業統計調査を実施します。

この調査は、全国の卸売業や小売業を営んでいるすべての商店を対象に実施するもの

### 野球協会の大会参加チーム募集

小田原野球協会では、7月10日(日)から始まる後期野球大会に参加するチームを募集しています。

◆日程・会場 主将会議(6月24日)に中央公民館で開催

### 商工会議所の検定試験

◆試験科目と試験日  
①珠算 6月26日(日)  
②英文 7月3日(日)  
③ワープロ 3級 7月9日(土) 10日(日)

◆申込み 官製はがきにチーム名・代表者の住所・氏名・電話番号を記入の上、5月31日までに協会へお申し込みください。

### 水道の修理は修理センターへ

家庭の蛇口故障や水道管破裂などの修理は、管工事協同組合の水道修理センターへ。特に希望のある方は公認業者に直接申込みを。(公認業者以外には修理できません。公道内の水道管は市が無料で修理します。漏水箇所を発見したら工務課維持係へ連絡を(宅地内は有料)。蛇口パッキンの取替えは自分でできます。公認業者が水道材料店でパッキンを買って、メーター器内の止水栓を止めてから修理を。なお、桶地区は泉営業水道です。詳細は泉営業水道局二宮営業所(☎046378111)へお問い合わせを。

◆問い合わせ 水道修理センター ☎3720・工務課 ☎1667(夜間 ☎2554)

## 伝言板

## 神奈川の甲冑名品展

開催中 5月28日まで



小田原城天守閣では、今まで一般に公開されずに秘蔵されていた中世から近世までの大変貴重な甲冑、兜等を集め展示しています。是非お出かけください。

◆会場 小田原城天守閣中4階  
◆入場時間 午前9時～午後4時 30分  
◆問い合わせ 小田原城天守閣 ☎1373

で、我が国の商店の販売活動の実態や商店の分布状況、商品の全国的な流通状況などを明らかにするために行われます。

調査結果は、国や都道府県、市町村の商業振興計画や施策のための基礎資料として広く活用されます。

### 6月1日～10日は電波法違反防止期間

テレビ・ラジオの受信や警察無線、消防無線、防災行政無線などに妨害を与えているハイパワー市民ラジオ、改造不法パーソナル無線、高出力不法コードレス電話(不法自動車無線)などの不法無線機の使用は、国民生活に重大な支障を及ぼすとともに電波法違反として厳しく罰せられます。ルールに従い、無線機は免許を受けて使しましょう。

◆問い合わせ 行政総務課 計係 ☎1295