



市議会9月定例会

補正予算や保健センター条例など可決



補正予算では石垣山一夜城跡の整備費も

市議会九月定例会は、九月六日に開会し、会期を十六日間と定めた後、昭和六十二年度公営企業会計決算の認定、補正予算、条例の制定などが議案として提出されました。

十九日には、各議案の採決の後、「工賃負担率の変更について」、「教育委員会委員の任命について」が提出され、引き続き二十一日まで閉会中の継続審査となりまし

- 下水道事業特別会計補正予算
○国民健康保険事業特別会計補正予算
○小田原市常勤の特別職員の給与に関する条例の特例に関する条例
○小田原市公文書公開条例
○昭和六十三年四月分以後における退職料等の年額の改定に関する条例
○昭和四十九年九月分以後における退職料等の年額の改定に関する条例の一部を改正する条例
○小田原市保健センター条例
○小田原市附属機関設置条例の一部を改正する条例
○小田原市体育施設条例の一部を改正する条例
○小田原市農業共済条例を廃止する条例
○工賃負担率の変更
○小田原市西口東町線街路築造工事
○土地の取得について(総合公園用地)
○校舎の取得について
○同意されたもの
○教育委員会委員の任命について
○戸澤氏の再任及び本多美夫氏の任命に同意
○請願の審査結果について
○不採択となったもの
○消費税(大型間接税)の導入に反対する請願
○内部障害者の運賃などに障害者割引の適用を要望する請願

情報公開制度実施へ

来年4月から公文書の閲覧が

情報公開制度は、「国や地方公共団体の政治・行政に関する記録・資料を主権者である国民一般に公開する制度」と言われています。本市も、市政への市民参加を進め、一層開かれた市政を



たくさんの公文書が保存されている書庫

職員が職務上作成又は取得し、市内部の手続が終了した公文書(文書、図画、マイクロフィルム)が公開の対象となります。適用除外事項(非公開となる情報)
情報公開制度は公開を原則としますが、個人情報などの保護のため、個人の名、住所などが含まれている情報、会社の技術上の秘密などのいわゆる企業情報や法令によって公開が禁じられている情報、また、工事の入札予定価格、職員採用試験の問題など、公開すると市政の執行に支障が生ずるおそれがある情報については、非公開とすることができるとしています。

二、対象情報(公開の対象となる情報)

特集：上府中公園着工 4-5面

市教育委員会は、九月の定例会で委員長及び委員長候補者に佐藤茂子氏が選任されました。いずれも任期は十月二日から一年間です。その結果、委員長に戸澤孝



戸澤委員長



佐藤委員長候補

教育委員長に戸澤氏
職務代理者に佐藤氏を選任
市教育委員会は、九月の定例会で委員長及び委員長候補者に佐藤茂子氏が選任されました。いずれも任期は十月二日から一年間です。その結果、委員長に戸澤孝

教育委員長に戸澤氏

職務代理者に佐藤氏を選任

第30回おきなまつり
ペンギンさんも見えるよ
消費者の方に魚介類や水産加工品への認識を深めていただき、併せて食生活の向上と水産物の振興を目的に毎年開催してきたおきなまつりも、今年で30回目を迎えました。当日は、記念事業のほか大変安心魚類等の即売を行いますので、ご来場ください。

小田原ゆかりの美術作家展
松永記念館秋の特別展
久しく一般公開されずに私蔵されていた、今は亡き小田原ゆかりの画家や彫刻家などの美術作品を一堂に集めた展覧会です。

9月の補正予算

石垣山一夜城跡の整備など

市議会九月定例会で議決された昭和六十三年補正予算は、一般会計に三十六億三千七百八十九万三千円、特別会計に一億四千四百七十七万二千円をそれぞれ追加しました。

人間のまち 小田原の再生

保健センター建設事業

市民の健康づくりの拠点として、昨年度から建設を進めてきた保健センターが、十二月一日から業務を開始することになりました。

社会福祉施設整備事業に助成

文化のまち 小田原の再興

民間の福祉施設が行うスプレッドの設置、アスベストの撤去工事費に対し、所定の助成を行います。

編計画策定事業に対しても助成します。
●大学誘致
市内秋窪に六十六年四月に開校予定の関東学院大学小田原キャンパスの用地取得費に

●観光振興
現在、城山球場場内になつて

●特定土地整理事業
飯泉特定保留地区について

●ふるさと文化基金積立金
山本裕子(曾比) 十万円

●ふるさと文化基金積立金
山本裕子(曾比) 十万円

●ふるさと文化基金積立金
山本裕子(曾比) 十万円

●ふるさと文化基金積立金
山本裕子(曾比) 十万円

最高齢者の山崎さん(100歳)ら 長寿を祝って市長が訪問

長寿者には記念品の贈呈も

敬老の日先立ち、九月五日、市長が市内の男女最高齢者など三人のお宅を訪問し、記念品を贈り長寿を祝福しました。



市長からお祝いの花束を贈られる山崎ルイさん

水野信一さん(百歳・浜町)、女性で二番目に長寿の大森スズさん(九十九歳・曾比)で、

●市内各地で敬老行事
市内には七十歳以上の方が約一万三千七百七人います。

●市制施行五十周年記念事業
六十五年「市制施行五十周年記念事業」

●社会福祉基金積立金
▽協賛製作所(東町) 二

●社会福祉基金積立金
▽協賛製作所(東町) 二

●社会福祉基金積立金
▽協賛製作所(東町) 二

●社会福祉基金積立金
▽協賛製作所(東町) 二

●社会福祉基金積立金
▽協賛製作所(東町) 二

統計思想の普及と統計の表

●金賞
一部(小学校一・二年)

●金賞
一部(小学校一・二年)

●金賞
一部(小学校一・二年)

●金賞
一部(小学校一・二年)

●金賞
一部(小学校一・二年)

●金賞
一部(小学校一・二年)

統計グラフコンクール優良校に 矢作小・山王小・千代中

結果、次のとおり金賞受賞者が決まりました。

●金賞
一部(小学校一・二年)

●金賞
一部(小学校一・二年)

●金賞
一部(小学校一・二年)

●金賞
一部(小学校一・二年)

●金賞
一部(小学校一・二年)

統計思想の普及と統計の表

●金賞
一部(小学校一・二年)

●金賞
一部(小学校一・二年)

●金賞
一部(小学校一・二年)

●金賞
一部(小学校一・二年)

●金賞
一部(小学校一・二年)

●金賞
一部(小学校一・二年)

消費生活モニター物価調査

Table with 6 columns: Item Name, Lowest Price, Highest Price, Average Price, Previous Month Comparison (7 months), and Previous Year Comparison. Lists items like sugar, oil, flour, etc.

10月の競輪開催に伴い 国道沿線各交差点に200円～700円

今月の納税 個人(市民税)第3期分

納期限は10月31日(月)です。
●口座振替の方は預金残高の確認を

幼稚園と保育所

入園希望を受け付けます

幼稚園の申込みは

市内の幼稚園では、来年月に入園を希望する幼児を次のとおり募集します。

◎市立幼稚園

施設名	所在地	電話
酒匂幼稚園	酒匂6-8-26	47-3661
東富水幼稚園	中曾根356	36-3606
前羽幼稚園	前川510	43-0831
下中幼稚園	小船175-5	43-0612
矢作幼稚園	矢作231	48-4515
報徳幼稚園	柳新田129-3	37-0585
新玉幼稚園	栄町4-6-5	22-4060
御濠端幼稚園	城内2-16	23-2958
鴨宮幼稚園	上新田130	47-4251
こゆるぎ幼稚園	浜町1-8-16	22-3908
城山幼稚園	城山2-1-3	34-2800
富水幼稚園	飯田岡92	36-2641
花園幼稚園	南町2-2-45	22-8702
みみづ幼稚園	城山4-19-8	22-2098
友愛幼稚園	北ノ窪176	35-1512
れんげ幼稚園	東町3-12-23	34-4538

- ◆応募資格
 - ①昭和五十九年四月二日から六十年四月一日までに生まれた幼児(四歳児)
 - ②入園を希望する幼稚園の通園区域に現在住んでいるか、又は来年月末日までに住む予定の幼児
- ③私立幼稚園・保育所等に在園していない幼児
- ④私立幼稚園・保育所等に願書を出していない幼児
- ◆募集人員・通園区域
 - 酒匂幼稚園 百八十五人
 - 東富水幼稚園 百二十一人
 - 富水・東富水小学校学区(前羽幼稚園) 四十人
 - 下中幼稚園 百二十一人
 - 矢作幼稚園 七十人
 - 下府中・矢作・豊川小学校学区(報徳幼稚園) 四十人
 - 桜井・報徳小学校学区(校学区) 四十人

- ◆私立幼稚園(県公認)
 - 入園案内 各私立幼稚園で配布します。
 - 入園申込み 願書は十一月一日以降に受け付けます。
 - 受付場所・問い合わせ 入園を希望する幼稚園
- ◆保育所の申込み
 - 入園願書は、十月十五日から二十一日の午前九時から午後四時まで(土曜の午後と日曜を除く)、入園を希望する幼稚園で配布します。
 - 願書は、十一月一日(火)、二日(水)の午後二時から四時まで、入園を希望する幼稚園で受け付けます。
 - ◆その他 応募資格等について虚偽の申告をしたことが判明した場合、入園許可を取り消すことがあります。
 - ◆問い合わせ 入園を希望する幼稚園、又は教育委員会 教育総務課 ☎1671



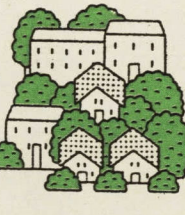
《市内保育園一覧表》

施設名	所在地	電話
下曾我保育園	曾我原347	42-0951
曾我保育園	下大井104	42-2852
上府中保育園	千代678	42-1642
豊川保育園	成田658	36-4754
江之浦保育園	江之浦328-1	29-0271
石橋保育園	石橋186	22-2648
早川保育園	早川2-3-13	22-2710
桜井保育園	曾比2153-2	36-0710
城山乳児園	城山2-1-5	34-3227
小田原愛児園	浜町1-4-38	22-3030
小田原乳児園	浜町1-3-6	22-3030
板橋光明保育園	板橋544	22-6025
足柄保育園	扇町2-17-2	34-2528
みゆき愛児園	本町4-6-18	22-3722
中島保育園	中町2-13-48	22-4359
みどりの家愛児園	中町1-15-11	23-2866
山王保育園	東町1-30-30	34-0380
久野保育園	久野1550	35-2253
五百羅漢保育園	扇町5-1-28	34-3247
螢田愛児園	蓮正寺783	36-1914
荻窪保育園	荻窪542	34-4596
国府津保育園	国府津3-11-25	47-3355
石塚保育園	国府津2769	47-3367
おどり保育園	酒匂6-4-3	47-2111
城前寺保育園	曾我谷津592	42-0140
富水保育園	栢山1946	36-0531
西大友保育園	西大友465	36-4378
下府中保育園	中里184	47-8294
春光保育園	鴨宮444	48-5161
報徳保育園	栢山880	36-0272
たんぼぼ保育園	府川139-2	35-6505
桃重保育園	小八幡4-1-13	48-6770

市営柳町住宅

入居申込みは15日まで

現在、建替工事を行っている市営柳町住宅は、十月末に第三期工事が完成します。第三期工事が完成しますので、公開抽選により入居者を募集します。



決定します。

◆応募資格
昭和六十二年十月十五日以前に市内に住居登録をし、引き続き一年以上住居し、市税等の納入義務を怠っていない方

▽成人であること
▽持家でない方
▽夫婦(婚約者)又は親子を主体とした家族であること
▽基準月収額(同居親族の収入を含む) 第一種 10万円を超え、十六万二千円以下 第二種 10万円以下

◆公開抽選日時・会場
十一月五日(土) 午前十時 市役所七階大会議室

◆入居許可予定日 十二月一日(選考分は十二月十日)

◆今年既に空家募集されている方は申込みできません。

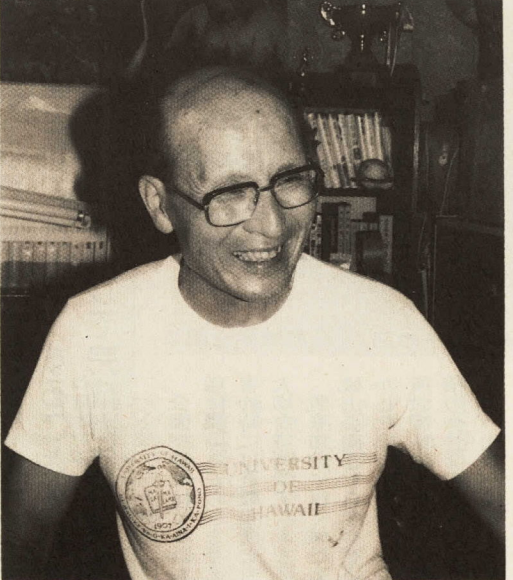
◆応募対象者 特に制限はありません。

◆応募締切り 10月15日

◆提出先 次のステッカーを掲示している市内の写真店 市役所各支所・連絡所、都市計画課 ☎1571

じーぷる

第一回ねんりんピックに参加する小田原走ろう会の会員 小野田 隆さん(60歳)



「走り始めたころは苦しくて、どうしてこんなバカなこと始めたんだろうと思ってきましたよ。」

「小田原走ろう会」が、ごく自然に誕生して十年。記念の「二十四時間リレーマラソン」が、八月二十七日正午から酒匂川サイクリングコースで行われた。

「走ることは、いつも苦しく、いつも楽しい。陸上競技大会などが勝負の世界であるのに対し、一人ひとりが自分の人生を気持ちよく過ごすために走る。」

「そんな会の目標は「今、走っていない人、つまり自分の生命力がどういう状態か確認できない人に、是非トライして」もらうこと。」

「座禅も呼吸法。何ものにも捕らわれない、無の状態に始めた尺八を切っ掛けに、

あるけれど、走ることに通じるものがあります。」

小学六年生のときは、足柄下郡の小学校陸上競技大会で優勝。「あのころは裸足で走ったんですよ。時代が良かったら、走るほうにトライしたかも。」

今年三十日に開かれる厚生省主催「ねんりんピック第一回健康福祉祭兵庫大会」に参加し、五キロマラソンを走る。「こういう大会は頭が痛い。競争ではなくて、つい自分の限界一杯に走ろうと思ってしまう。」

「今は便利な時代ですが、自分の体にも心にも、少し荷物を背負わせたほうがいいんです。それに年をとって一番困るのは、足腰が弱くなること。今からでも、是非一緒に走りましょう。」

(市内飯泉在住)

わたしの好きなまち おだわら 写真コンテスト

小田原市では、みなさんが写した小田原の街角の写真コンテストを開催しています。お早めにご応募ください。

◎応募規定

◆テーマ 「わたしの好きなまち おだわら」

日常生活の中で見られる身近な町並み・路地・水辺・遊び場や、祭り・仕事・買物などから、みなさんが好きだと思われる情景・風景等

(親子による共同作品などアイデアあふれるものを期待しています)

◆対象 小田原市内全域

◆応募作品 キヤベネ(2Lサイズ)の白黒又はカラープリント

◆応募対象者 特に制限はありません。

◆応募締切り 10月15日

◆提出先 次のステッカーを掲示している市内の写真店 市役所各支所・連絡所、都市計画課 ☎1571

◆審査 芸術作品としてではなく、小田原らしさを素直に表現しているものを選考します。

○小学生の部 ○中学・高校生部の部 ○女性の部 ○老人の部 ○一般の部 ○親子共同作品の部など

◆発表及び表彰 11月26日(土) 都市景観シンポジウム(中央公民館)にて入選者に直接通知するほか、広報おだわら、新聞等で発表

*なお、応募者にはもれなく参加賞を、入選者には表彰状と賞品を差し上げます。

◆展示 「都市景観シンポジウム」会場

◆問い合わせ 都市計画課 ☎1571



園の整備に着手

65年には野球場をオープン

上府中地区に建設を予定しています総合公園の整備によいよ着手します。まず、十月から公園の中心的施設となる野球場の工事が始まります。この公園は、昭和五十九年に廃止した野球場を再建するだけでなく、市民の保健・休養レクリエーション活動に利用できる総合公園として計画したものです。公園全体の整備は六十九年春までかかる予定ですが、野球場の建設は、六十三・六十四年度の二か年で行い、六十五年の市制施行五十周年の記念事業としてオープンすることを目指しています。広く市民が利用できる施設として完成が待ち望まれます。



野球場完成予想図

公園や緑地は、私たちの生活に潤いと安らぎを与え、災害の時には避難場所ともなる大切な空間です。現在市内には、城址公園や城山公園など自然や歴史を生かした都市公園が、七十二か所設置されています。公園面積の合計は四十・六ヘクタールで、市民一人が二・一五平方メートルの公園を持っています。今回整備に着手する上府中公園は、野球場を再建することと併せて、近年人口が川東部に拡大してきていることから、都市機能の分化と、都市施設の充実を図る目的で計画されました。そこでこの公園を、川東地区のレクリエーション活動と公園緑地の拠点とするともなうに、市全体の公園や緑地の配置上からも重要な空間に位置づけ、総合公園として整備していきます。

景観を生かして

文化・コミュニティ活動、遊び、自然とのふれあい等幅広い利用目的、利用層を受け止めることを目的としている施設です。公園全体は、六十九年三月に完成する予定ですが、まず野球場を六十五年の市制施行五十周年記念事業としてオープンするため、六十三・六十四年度で建設します。

上府中公園が建設される場所は、酒匂堰に沿った水塚・東大友付近で計画面積は約十ヘクタール、このうち今回整備に着手する野球場施設部分は約四ヘクタールです。この地域は、曾我丘陵から酒匂川流域方向にはほぼ平坦で、酒匂川の流れに沿って南に緩やかに低くなっている田園地帯です。そして、景観も富士山、箱根外輪山、大磯丘陵、丹沢山塊等が遠望できる

緑豊かなスポーツの拠点に

この公園全体の施設整備に要する経費は、用地費が約五十九億円、施設費として約三



曾我丘陵から予定地方向を望む

中に位置するこの公園は、緑豊かな周辺の景観になじませたものにし、川東地区の街並み、都市景観のモデルとなる曾我・下曾我という梅の里に、ような場づくりを図っています。近接した田園地帯が残る風景の



公園内に設置する施設については、市全体の公園整備状況と市民のみなさんの要望を踏まえ、①文化・催物 ②スポーツ ③野外レクリエーション ④遊戯、などに対応できる機能を持たせます。中心となるスポーツ施設には、スポーツ人口の多い種目の中から拠点施設となる内容のものとして野球場とテニスコートを建設します。野球場は市内の各野球大会の頂点に立つ本格的な内容とし、高校野球の地区大会はもとより、プロ野球の二軍戦も誘致できるようにする予定です。テニスコートは、硬式専用のコートとし、公式競技開催が可能な施設として整備していきます。

お知らせ

◆問い合わせ 商工課 業係 ☎1511

◆経営アドバイザー 派遣します

◆中小企業の経営の安定と活性化を図るため、アドバイザーを派遣します。

◆内容 経営、労務、金融等に関する指導と助言

◆派遣日数 原則として4日以内

◆申込み 商工課商業係 ☎1511

農地転用には届出が必要

農地を農地以外(宅地・資材置場・駐車場等)に利用する場合は、市街化区域では農業委員会へ転用の届出、市街化調整区域では農業委員会を経由して県知事等の許可が必要です。

これらの手続きをしない場合は、厳しい行政処分もあるので十分ご注意ください。

◆問い合わせ 農業委員会事務局 ☎1748

水道・下水道の領収書を変更

今月から、水道料金・下水道使用料預金口座振替領収書を廃止し、検針時に配布する「使用水量のお知らせ」に前回の口座振替済領収書を併せて記載します。

ただし県営水道、簡易水道については従来どおりです。

◆問い合わせ 水道局営業課 ☎1646

経済講演会に参加しましょう

中小企業のみなさんの今後の経済の活路を開く手掛かりとしていただくために、経済講演会を開催します。

◆日時 10月21日(金)午後2時~4時

◆会場 県西湘地区行政センター4階大会議室

◆内容 講演「立石電機の経営戦略」立石電機副会長・立石信雄さん

◆定員 申込順100人

◆申込み 申込順100人

◆申し込み・問い合わせ 商工課 ☎1513

◆県西湘地区行政センター 商工部 ☎1151

市融資制度のご利用を

◆中小企業小口資金

◆運転資金 貸付限度額300万円 期間4年以内(6か月据置き) 年利4.60%

◆設備資金・運転設備併用資金 貸付限度額500万円 期間5年以内(6か月据置き) 年利8.00%

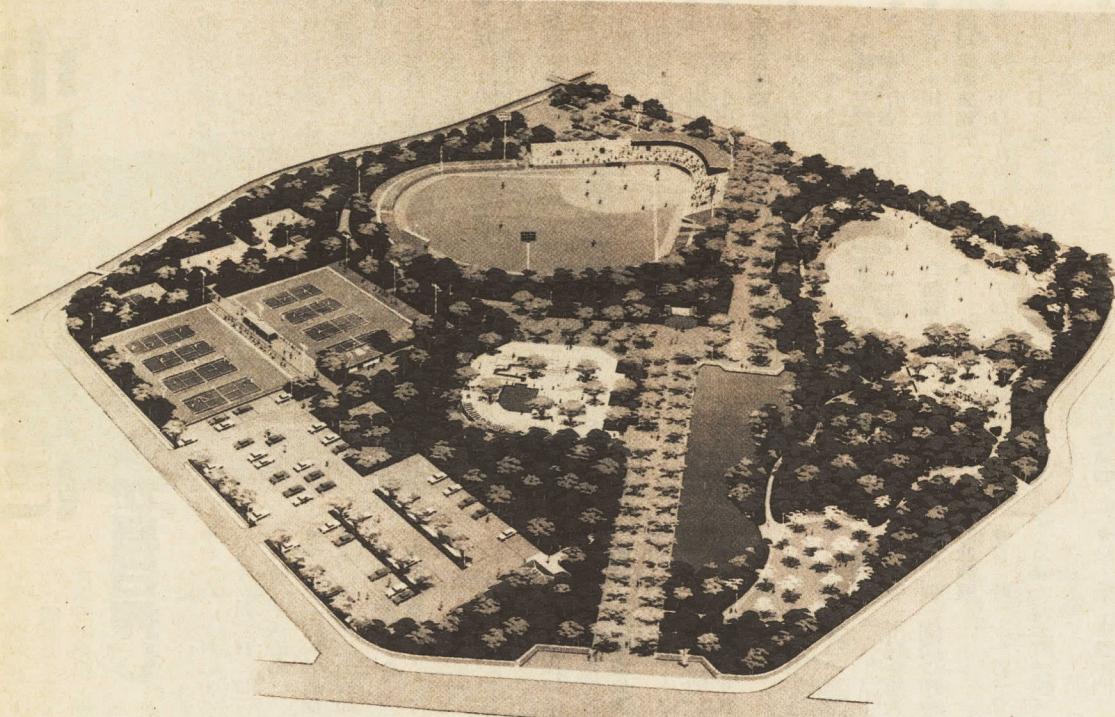
伝言板

都市圏交通実態調査に協力を

県では、交通問題の対策として、都市圏交通実態調査を実施しています。調査員を募集しています。興味のある方は、おだわら市役所 都市圏交通実態調査係 までお問い合わせください。

☎1151

上府中公園



公園全景想像図



完成すると こんな施設が

- 中央広場 公園の核となる広場で池壁泉、親水広場に囲まれた緑陰広場のな空間
- メインモル 各種展示会、パザール等のイベントに対応できる空間
- 多目的芝生広場 野球場のサブグラウンド、少年野球、少年サッカー、一周二百メートルトラックの運動会、ピクニック等多目的に利用できる芝生の園地
- 緑陰広場 野球場の正面広場とし、大会時の集合離散に対応できる広場
- 親水広場 夏には幼児が水遊びできる徒渉池を中心とした休憩の広場
- テビッコアスレチック 多目的芝生広場の一角に、地域の人々に幅広く利用してもらうため、小さな子どもを対象とした木製遊具を設置
- 野球場 両翼九十五メートル、センター百二十メートルの規模の夜間照明付の本格的な野球場
- 中央広場 高校野球の地区大会やプロ野球の二軍戦などができる施設。収容人員はメインスタンドが三千人、芝生スタンドが七千人
- 多目的芝生広場 硬式専用全天候型舗装コート八面と練習用コート半面、夜間照明付
- ゲートボールコート 高齢者の利用に対応するゲートボールコートを二面設置
- 駐車場 南側と西北側の二か所。駐車台数は乗用車合計二百八十二台、大型バス五台

公園には 行くには

交通は、計画地北側に市道〇〇六七、南側に市道〇〇六八が隣接し、これらは国道二五五号線、県道小田原松田線、主要地方道松田国府津線と接続しています。また、公共機関を利用の場合、JR御殿場線下曾我駅から一キロほどのところにあり、バスも路線が近くを通過していますので、この方面から利用することができるところにあります。



テビッコアスレチック

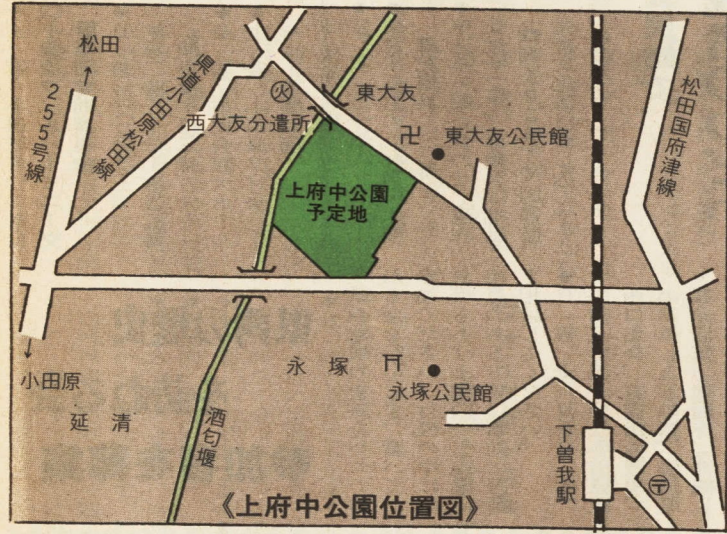
心豊かな生活が 送れるように

上府中公園は、曾我・下曾我地区の梅の里等との連携を保ちながら、地域・帯を健康公園緑地整備係 581



メインモル

的なのスポーツレクリエーションの場として、二十万を超える市民の要望にも応え得るものとして整備していきます。市ではこのほかにも、「おだわら21世紀プラン」に基づき「辻村植物公園」を始めとするレクリエーションゾーンの整備や、石垣山一夜城跡を「歴史公園」として整備することなど、恵まれた自然や歴史を生かした憩いの場をさらに増やし、市民のみならず健康で心豊かな生活を送れるよう、良好な都市環境の拡充に努めていきます。



《上府中公園位置図》

版画教室で 手作り年賀状

郵トピア事業の一環として版画教室(参加無料)を開催します。

- 日時 10月19日、26日、11月2日、9日の水曜4日間、午後1時30分〜3時30分
- 会場 小田原郵便局
- 講師 石塚賢三郎さん
- 定員 30人
- 申込み 10月12日(木)までにはがきに住所・氏名、電話番号を記入して、小田原郵便局郵便課(〒250小田原市栄町1-13 ☎26002)まで。

演奏会を開催

小田原市民会館大ホールで、神奈川フィルハーモニー管弦楽団と市民約250人の合唱団が、ブラームス作曲「ドイツレクイエム」を共演します。

- 指揮 黒岩英臣
- 独唱 ソプラノ日比谷子、バリトン池田直樹
- 日時 11月19日(土) 午後7時開演
- 入場料 S席4000円 A席3000円
- 問い合わせ 小田原地区音楽連盟 ☎2051

白色申告にも 記帳の義務が

対象 前々年分又は前年分の事業所得等(事業・不動産・山林所得)の金額の合計額が300万円を超える方

- 白色申告の方は、確定申告書に収支内訳書を添付して提出
- 事業所得等を生ずべき事業を行っている方で、確定申告書を提出する方は、総収入金額及び必要経費の内容を記載した収支内訳書を添付
- 10月は、青色申告勧奨特別月間です。専従者給与等の各種特典のある青色申告をお勧めします。
- 問い合わせ 小田原税務署 ☎4511

全国防犯運動 10月11日〜20日

地域ぐるみで犯罪を防止しましょう。

- ◎重点目標 ▽自動車盗侵入等の盗犯の防止
- ▽覚せい剤等薬物乱用の防止 ▽悪質商法による被害の防止
- ◆主管 小田原地方防犯協会・小田原警察署

地方自治の 懸賞論文を募集

自治省等の主催で、地方自治法施行四十周年、自治制公布百年記念懸賞論文を募集しています。

- テーマは「21世紀をめざす地方自治」。縦書き400字詰め原稿用紙20〜30枚。12月31日締切り。
- 賞金は1席100万円、2席50万円、3席20万円・佳作(5点)5万円
- 申込み・問い合わせ 〒105東京都港区西新橋1-7-1 自治総合センター ☎03-504-0841

商工会議所の 簿記検定試験

◆試験日 11月20日(日)

- ◆受付期間 10月3日、21日
- ◆申込み 小田原商工会議所 ☎1811

市民文化祭に

多彩な行事が目白押し

- ◆市民文化祭の十月中旬から十一月にかけての日程です。
- ◆十月十日までの行事は広報紙九月一日号をご覧ください。
- ◆短歌大会
 - ◆日時 十月十六日(日)
 - ◆会場 中央公民館大会議室
 - ◆午後零時三十分～午後四時三十分
 - ◆主催 小田原商業美術協会
- ◆吹奏楽大会
 - ◆日時 十月二十二日(土)
 - ◆会場 中央公民館大会議室
 - ◆午後二時三十分～午後五時三十分
 - ◆主催 小田原地区吹奏楽連合
- ◆相模人形芝居大会
 - ◆日時 十月二十九日(土) 午後六時～午後九時
 - ◆会場 中央公民館大会議室
 - ◆午後零時三十分～午後五時十分
 - ◆主催 小田原地区吹奏楽連合
- ◆市民合唱祭
 - ◆日時 十月十六日(日)
 - ◆会場 中央公民館大会議室
 - ◆午後一時～午後四時三十分
 - ◆主催 小田原地区吹奏楽連合
- ◆市民合唱祭
 - ◆日時 十月十六日(日)
 - ◆会場 中央公民館大会議室
 - ◆午後一時～午後四時三十分
 - ◆主催 小田原地区吹奏楽連合
- ◆市民合唱祭
 - ◆日時 十月十六日(日)
 - ◆会場 中央公民館大会議室
 - ◆午後一時～午後四時三十分
 - ◆主催 小田原地区吹奏楽連合



市民教養大学を開催

人生の転機をテーマに

中央公民館で教養大学講座を開催します。テーマは「私の人生転機」で、内容は表のとおりです。参加して幅広い知識や教養を身に付けるのに役立てましょう。参加は無料です。

◆会場 二階ホール

◆対象 市内在住在勤の十六歳以上の方・先着順で五百人

◆申込み・問い合わせ 休館日(月曜日)を除く毎日午前九時から午後五時まで中

日 時	内 容	講 師
10月5日(水) 18:30～20:30	人生を豊かに生きるために	評論家・作家 吉武 輝子
10月12日(水) 18:30～20:30	私とプロレス	作家 夢枕 獏
10月20日(木) 18:30～20:30	ふたつの誕生日	作家 西村 滋

- ◆小田原水墨画会
 - ◆日時 十一月二日(水)
 - ◆会場 中央公民館大会議室
 - ◆午後五時～午後七時(開場は午後四時三十分)
 - ◆主催 小田原水墨画協会
- ◆老人作品展
 - ◆日時 十一月九日(水)
 - ◆会場 中央公民館大会議室
 - ◆午後五時～午後七時(開場は午後四時三十分)
 - ◆主催 小田原吹奏楽研究会
- ◆小田原吹奏楽研究会定期演奏会
 - ◆日時 十一月三日(木)
 - ◆会場 市民会館小ホール
 - ◆午後五時～午後七時(開場は午後四時三十分)
 - ◆主催 小田原吹奏楽研究会
- ◆市民写真展
 - ◆日時 十月二十七日(木)
 - ◆会場 中央公民館大会議室
 - ◆午後二時三十分～午後五時三十分
 - ◆主催 小田原地区吹奏楽連合
- ◆市民写真展
 - ◆日時 十月二十七日(木)
 - ◆会場 中央公民館大会議室
 - ◆午後二時三十分～午後五時三十分
 - ◆主催 小田原地区吹奏楽連合

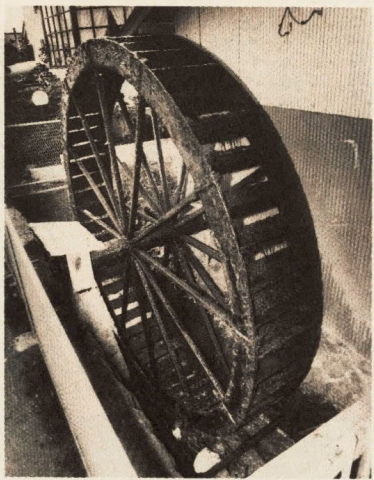
先人の足跡を訪ねて

萩窪用水を歩く会に

図書館では小中学生を対象に萩窪用水を歩く会を開催します。用水を造った人たちの苦心の跡を訪ね歩きます。途中でゲームも、楽しみながら郷土の歴史の勉強ができます。父兄の方も一緒にご参加ください。

◆日時 十月二十三日(日)

◆コース 日程 風祭駅に午前九時に集合し、萩窪用水に沿って萩窪まで歩き、午後三時三十分市役所前バス



コースの中には水車も

10月8日に中央公民館で

青少年育成者のつどい

青少年育成者相互の連帯を強めるとともに青少年問題に関する市民の関心を高めることを目的に、小田原市青少年育成者のつどいが開催されます。奮ってご参加ください。関心のある方は当日会場に自由にご来場ください。

◆日時 十月八日(土) 午後一時三十分開会

◆会場 中央公民館ホール

◆内容 ○善行青少年・育成功労者等表彰 ○中学生の主張の発表(市内の中学生十二校の代表の発表) ○記念講演 最近の青少年問題 横浜国立大学教授 野

手作り絵本の

の展示会を 図書館

図書館で手作り絵本の展示会を開きます。期間中は毎日午後三時から手作りの紙芝居を上演しますのでお楽しみに。

◆日程 十一月五日(土) から十三日(日)の午前九時から午後五時まで。

◆問い合わせ 図書館 ☎1055

県西の歴史を訪ねる会 参加者を募集

県西地域の史跡をバスで訪ねる会を行います。奮ってご参加ください。行程の中には急坂もありますので、内臓に疾患のある方は事前に医師と相談してください。

◆日程 十一月十日(木) 午前八時四十分～小田原駅西口集合、石橋山古戦場、湯河原原しの窟、湯河原観光会館、城願寺、真鶴しとの窟、岩港、うたい坂を見学して午後四時に小田原駅西口で解散。

◆講師 高橋徳さん(湯河原町文化財審議委員)

◆参加費 三千元(昼食代等を含む) 十月二十八日まで

◆申し込み・問い合わせ 十月十七日(月)から受付開始 電話で社会教育課(☎1711)に申し込んでください。

農業体験学習で 稲刈りに挑戦しよう

市では、農業を知らない児童にお米の収穫の喜びを体験してもらい、同時に、農業に対する理解を深めてもらうために、次のとおり農業体験学習を開催します。

◆参加資格・募集人員 市内の小学校の4年生から6年生で家が農家でない児童・先着順で60人(父兄の参加も可)

◆費用 教材費等として一人500円

◆申し込み・問い合わせ 10月6日(木)から14日(金)まで 農政課庶務係(☎1491)に電話で申し込んでください。

ドラクロワとドレーエ版画展

10月26日～11月6日 中央公民館

中央公民館でドラクロワとドレーエ版画展を市民文化祭の一環として開催します。県立近代美術館に所蔵されている作品の展示会で、入場は無料です。是非お出かけください。

◆日時 10月26日(水)～11月6日(日) 午前九時～午後五時まで

◆会場 2階ホール

◆問い合わせ 中央公民館 ☎5300

10月16日に図書館で

子ども映画会を

図書館子ども映画会(定例54回)を10月16日(日)に行います。入場は無料です。ご来場ください。

◆時間 午後一時三十分から(開場は午後一時)

◆会場 図書館2階小ホール

◆プログラム ○まのねずみといなかのねずみ(人形劇・すずの会) ○チョコレット戦争(児童劇・41分)

◆定員 100人(先着順)

◆問い合わせ 図書館奉仕係 ☎1055

相模人形芝居

下中座等が出演



歴史のある相模人形芝居を絶やさず後世へ伝えようとがんばっている下中座(国指定)ほか四座が熱演します。

◆日時 十月二十三日(日) 午後零時三十分～午後四時

◆会場 中央公民館ホール

◆出しもの 親娘の情愛を切々と訴える「阿波の鳴門」ほか四題

◆問い合わせ 文化財保護課 ☎1717

文化の日

図書館等は開館します

十一月三日の文化の日に中央公民館(分館を除く)、国府津公民館、図書館(分館を除く)、郷土文化館を臨時に開館します。

なお、尊徳記念館、塔ノ峰青少年の家と各種スポーツ施設は平常どおり利用できます。みなさんご利用をお待ちしています。問い合わせは各施設までどうぞ。

泉中が総合優勝を

中学校対抗陸上競技大会で

第四十一回市中学校対抗陸上競技大会が九月十一日にトラック競技、十五日にフィールド競技が陸上競技場で行われました。総合成績と各種目の一位は次のとおりです。

種目	優勝者	タイム
総合成績	泉中	97・5点
二位	白山中	73点
三位	千代	66点
男子部	山田宗伸(城山)	11秒85
二百メートル	山田宗伸(城山)	24秒4
四百メートル	古谷元(酒匂)	54秒1
八百メートル	牧内穂高(白鷗)	2分6秒57(大会新)
千五百メートル	瀬戸真也(泉)	4分33秒4
三千メートル	川口敢泉	9分47秒5
百メートルハードル	勝俣(千代)	16秒7
低学年四百メートルリレー	白山中	48秒82
八百メートルリレー	白山中	1分37秒5
走り高跳び	二宮淳(城北)	1メートル80
走り幅跳び	古谷元(酒匂)	4.58メートル
砲丸投げ	石村麻奈美(城山)	29秒79
棒高跳び	安藤守孝(城山)	千五百メートル
新保誠志(泉)	2メートル40	
三種競技	今井善典(城山)	4分58秒1(大会新)
女子部	北川朝子(橋)	17秒2
百メートル	悦子(白鷗)	17秒2
低学年四百メートルリレー	千代中	54秒93
二百メートル	鈴木芽久美	4分58秒1
砲丸投げ	寒河江真弓(白山)	10メートル21
走り高跳び	大野貴子	4メートル61
走り幅跳び	国原芳美	54秒54
砲丸投げ	大野貴子	4メートル61
走り高跳び	大野貴子	4メートル61
砲丸投げ	寒河江真弓(白山)	10メートル21
砲丸投げ	寒河江真弓(白山)	10メートル21
砲丸投げ	寒河江真弓(白山)	10メートル21



力を合わせてワッショイワッショイ

毎年恒例のつなひき大会を開催します。今年で四回目を迎えるこの大会に参加するグループを作つて是非ご参加ください。

毎年のつなひき大会をループを募集しています。みなさんも職場や地域でグループを作つて是非ご参加ください。

◆日時 十一月六日(日) 午前九時三十分開会式

◆会場 城内スポーツセンター

◆募集するグループ 市内の職場の仲間等の各種団体や有志のグループで、チームは男女別で、一チームは十人(選手十人・補欠五人)

◆参加料 一チーム二千元

◆申込み 申込先にある所定の用紙に、チーム名・所在地・代表者氏名・選手(補欠を含む)氏名・年齢など必要事項を記入して、参加料を添えて十月十五日(土)の正午までに申し込んでください。各チームの代表者会議を十月二十五日(火)午後七時から市役所七階大会議室で行います。

◆主催 市体育協会

◆申込先・問い合わせ 市体育協会事務局(陸上競技場内) ☎0343 又は体育課 ☎1733

つなひき大会に

参加申込は15日までに

体育の日

体育施設を開放

快い汗を流そう

十月十日の体育の日にスポーツ施設を無料で開放します。注意事項を必ず守ってください。

◆開放するのは陸上競技場、城山(城山陸上競技場)、山庭球場、スポーツ会館です。お気軽にご利用ください。

◆記録の測定等は行いません。記録の測定等に利用していただき、あなたが自由に利用してください。

◆日時 十一月六日(日) 午前九時三十分開会式

◆会場 城内スポーツセンター

◆募集するグループ 市内の職場の仲間等の各種団体や有志のグループで、チームは男女別で、一チームは十人(選手十人・補欠五人)

◆参加料 一チーム二千元

◆申込み 申込先にある所定の用紙に、チーム名・所在地・代表者氏名・選手(補欠を含む)氏名・年齢など必要事項を記入して、参加料を添えて十月十五日(土)の正午までに申し込んでください。各チームの代表者会議を十月二十五日(火)午後七時から市役所七階大会議室で行います。

◆主催 市体育協会

◆申込先・問い合わせ 市体育協会事務局(陸上競技場内) ☎0343 又は体育課 ☎1733

障害者スポーツ

レクリエーション大会が

～10月23日に城内小で～

参加したことがある方はご連絡ください。

◆日程 十月二十二日(土) 一月十九日の毎週土曜日。午後四時から五時。

◆対象・定員 五歳・小学校二年生の男女・十五人

◆参加料 八百円(傷害保険料を含む)

◆申込み 十月十四日(金) 午前九時から十五分まで整理券を配布、定員を超えた場合は抽選。参加料を持参してください。

◆申し込み 十月十四日(金) 午前八時三十分から午後三時三十分まで。なお、雨天の場合は十一月六日(日)に延期。

◆会場 城内小学校の校庭

◆主催 市心身障害者福祉団体連絡協議会

◆問い合わせ 福祉課厚生係 ☎1467

スポーツ会館

ちびっこ体操教室など

参加したことがある方はご連絡ください。

◆日程 十月二十二日(土) 一月十九日の毎週土曜日。午後四時から五時。

◆対象・定員 五歳・小学校二年生の男女・十五人

◆参加料 八百円(傷害保険料を含む)

◆申込み 十月十四日(金) 午前九時から十五分まで整理券を配布、定員を超えた場合は抽選。参加料を持参してください。

◆申し込み 十月十四日(金) 午前八時三十分から午後三時三十分まで。なお、雨天の場合は十一月六日(日)に延期。

◆会場 城内小学校の校庭

◆主催 市心身障害者福祉団体連絡協議会

◆問い合わせ 福祉課厚生係 ☎1467



みなさんのご利用をお待ちします

震生湖へハイキングに行く会を開きます。参加者を募集しますので、ご家族おそろいでご参加ください。

◆日程 十月十六日(日) 午前九時に小田原駅東口に集合、秦野駅へ。徒歩で震生湖へ。昼食後、徒歩で沢駅へ。歩行距離十一キロ、雨天中止。

◆参加料 一人百円

◆主催 市体育協会

◆申込み・問い合わせ 市体育協会事務局(☎0343)又は体育課(☎1733)に電話で申し込んでください。なお、当日も申し込みを受け付けます。

'88おだわら 女性のひろば

展示部門の参加団体を募集

「88おだわら女性のひろば」を十二月三日(土)と四日(日)に開催します。この催しは、女性の生き方についての問題を話し合い、婦人団体等が日ごろの活動成果を発表し、女性と交流を持ちながら自立や社会参加についての意識を高めて行くことを目的とします。

この催しの実行委員会では展示部門に参加する団体を次

◆展示期間 十二月三日(土)・四日(日)

◆参加方法 団体の活動状況を模造紙一枚程度にまとめ、展示したり、作品等の展示もできます。また、当日に団体の会員が実演をして参加することも歓迎します。

◆締切り 十月三十一日(月)

◆申込み・問い合わせ 社会教育課 ☎1711

市民スポーツ・レクリエーションの集い

行事名	内容	日時	会場	対象	人員	会費	申込先	主催
ジョギングを 楽しもう	走る楽しさと健康 増進	毎日曜日 午前8時	旧市役所跡 地	市民	制限 なし	無料	会場に時間までに集合	小田原 走ろう会
民謡の集い	民謡を初歩から指 導し、参加者相互 の親睦を図る	10月9日(日) 23日(日) 午後7時～9時	小田原スポ ーツ会館	同上	同上	300円	会場に時間までに集合 譲原キヨ宅☎48-0665	小田原市 民謡協会
レクリエー ションの集い	ゲーム・ダンスで ストレスの解消と シェイプアップを 図る	10月19日(休) 午後7時～9時	同上	同上	同上	無料	会場に時間までに集合 星野時男宅☎22-9504	小田原レ クリエー ションク ラブ

石垣山一夜城まつり

11月6日

マイクロバスも運行します

石垣山一夜城まつりで写真撮影会を開催します。撮影対象は邦楽演奏と野だてです。ミス小田原も参加します。

◆問い合わせ 市観光協会 ☎5002

一夜城跡からは相模湾と

◆マイクロバスの時刻
○魚市場発 午前9時・9時40分・10時20分
○一夜城発 午後1時30分・2時30分

◆問い合わせ 市観光協会 ☎5002

小田原市街が一望に見渡せます。豊臣秀吉が目にした地形をみなさんもご覧になりませんか。

会場までは、早川又は入生田の太閤橋から歩いて約1時間です。また、魚市場からマイクロバスを運行しますのでご利用ください。

◆日時 11月6日(日) 午前11時から午後1時、ただし雨天中止。

健康コーナー

※ 問い合わせ
市民健康課
健康係 ☎ 1838
指導係 ☎ 1831

※ 健康カレンダーもご覧ください

がん検診

【乳がん】電話申込制 ▽対象 30歳以上の女性
午前・午後各60人 ▽日時・会場 10月27日(木)小田原市役所
▽受付 午前9時30分～10時 午後1時～1時30分 ▽受診料 1000円(一部受診者負担金) ▽担当 健康係

【子宮がん】電話申込制 ▽対象 30歳以上の女性
午前・午後各100人 ▽日時・会場 10月19日(木)午前11時小田原市役所 午後11時国府津公民館
▽受付 午前11時～1時 午後11時～1時30分 ▽受診料 4000円(一部受診者負担金) ▽担当 健康係

予防接種

【3か月児・3歳児健康診査】
【持参する物】母子健康手帳と別冊。別冊の診査票に必要事項を記入 【担当】保健所保健予防課 ☎ 22-3135

月日	受付時間・会場	対象児
10月20日(木)	午後1時～2時 保健所2階 乳幼児予診室 ほか	63年6月16日～23日生まれ
10月27日(木)		63年6月24日～30日生まれ
11月10日(木)		63年7月1日～10日生まれ
11月17日(木)	保健所2階 乳幼児予診室 ほか	63年6月16日～23日生まれ
10月18日(火)		63年6月24日～30日生まれ
11月1日(火)		63年7月1日～10日生まれ
11月8日(火)	保健所2階 乳幼児予診室 ほか	63年6月16日～23日生まれ
10月18日(火)		63年6月24日～30日生まれ
11月1日(火)		63年7月1日～10日生まれ

乳幼児診査



【3か月児・3歳児健康診査】

【持参する物】母子健康手帳と別冊。別冊の診査票に必要事項を記入 【担当】保健所保健予防課 ☎ 22-3135

月日	受付時間・会場	対象児
10月20日(木)	午後1時～2時 保健所2階 乳幼児予診室 ほか	63年6月16日～23日生まれ
10月27日(木)		63年6月24日～30日生まれ
11月10日(木)		63年7月1日～10日生まれ
11月17日(木)	保健所2階 乳幼児予診室 ほか	63年6月16日～23日生まれ
10月18日(火)		63年6月24日～30日生まれ
11月1日(火)		63年7月1日～10日生まれ
11月8日(火)	保健所2階 乳幼児予診室 ほか	63年6月16日～23日生まれ
10月18日(火)		63年6月24日～30日生まれ
11月1日(火)		63年7月1日～10日生まれ

7か月児健康診査

【持参する物】母子健康手帳 【担当】指導係

月日	受付時間・会場	対象児
10月13日(木)	午前9時30分～10時30分 市役所7階 男子休憩室	63年2月16日～23日生まれ
10月17日(月)		63年2月24日～29日生まれ
11月7日(月)		63年3月1日～9日生まれ
11月10日(木)	午前9時30分～10時30分 市役所7階 男子休憩室	63年3月10日～15日生まれ
11月14日(月)		63年2月16日～23日生まれ
11月17日(木)		63年3月24日～31日生まれ

1歳6か月児健康診査

【持参する物】母子健康手帳と別冊 【担当】指導係

月日	受付時間・会場	対象児
10月11日(火)	午後1時20分～2時20分 衛生会館 (商工会議所奥)	62年3月16日～23日生まれ
10月14日(金)		62年3月24日～31日生まれ
11月1日(火)	駐車できません ので車でのご来場はご遠慮ください	62年2月16日～23日生まれ
11月4日(金)		62年4月1日～9日生まれ
11月8日(火)		62年4月10日～15日生まれ
11月11日(金)	駐車できません ので車でのご来場はご遠慮ください	62年4月16日～23日生まれ
11月14日(月)		62年4月24日～30日生まれ
11月17日(木)	駐車できません ので車でのご来場はご遠慮ください	62年3月16日～23日生まれ
11月20日(日)		62年3月24日～31日生まれ

18日(火)市役所7階大会議室
▽時間 午後1時30分～2時
▽持参する物 母子健康手帳 印鑑 ▽担当 健康係
※接種できない方と接種間隔は健康カレンダーを参照
【麻しん(ハシカ)】 ▽対象 生後12か月～72か月の幼児
▽会場 健康カレンダー参照
▽接種料 無料 ▽持参する物 母子健康手帳 保険証 印鑑 ▽問診票 医療機関の窓口に ▽注意 ①出掛ける前に体温を計っておいてください ②子どもの健康状態が分かる人が付添いを ▽担当 健康係

相談・献血教室

【健康相談】 ▽対象 一般市民
10月18日(金) 午後1時30分～3時30分
小田原保健所講堂 ▽内容 舌でおぼえよう減塩食・栄養士の話・試食・みそ汁の塩分量測定希望の方は各自持参のこと ▽担当 指導係

【献血教室】 ▽対象 一般市民
10月15日(山王小学校(山王小学校PTA) 17日(小田原市赤十字奉仕団) ▽時間 各日午前10時～正午 午後1時～3時 ▽担当 健康係

もよおし

市民会館

18日 小田原公衆電話会
電話まつり(正午～16時30分)
18日 特別交通法令講習会(18時～19時30分)
21日 劇団東京新喜劇ホール
牧公演(1回目13時～16時2回目18時～21時)
22日 第31回明治大学マンドリン倶楽部定期演奏会(18時～20時)
23日 第16回無踊公演(14時～17時30分)
26日 菅原洋一と島田祐子
ヨイントコンサート(18時30分～20時30分)
29日 劇団こゆるぎ座
36回公演「雪やこんこん」(29日18時～21時・30日13時～16時)

成人病予防

【健康診査】 ▽対象 40歳以上の方(会社等で人間ドック) ▽場所 健康診査取扱医療機関(健康カレンダー参照) ▽受診方法 保険証を持ち直接医療機関へ

【子どもの歯の相談日】 ▽日 10月6日(木) 20日(木) 10月13日(木) 27日(木) 11月10日(木) 午後2時30分～3時30分
【子どもの歯を守る教室】 ▽日 10月3日(月) 11月7日(日) 10月10日(水) 11月17日(日) 10月17日(日) 午後1時30分～3時
【母教教室】 ▽日 10月19日(木) 24日(月) 26日(水) 午後1時30分～4時
【歯ぐきの健康教室】 ▽日 10月25日(火) 11月22日(火) 午後1時30分～4時
【特定疾患相談会】 ▽日 10月19日(木) 午後1時30分～4時
▽会場 小田原保健所 新田公民館

保健所だより

【子どもの歯の相談日】 ▽日 10月6日(木) 20日(木) 10月13日(木) 27日(木) 11月10日(木) 午後2時30分～3時30分
【子どもの歯を守る教室】 ▽日 10月3日(月) 11月7日(日) 10月10日(水) 11月17日(日) 10月17日(日) 午後1時30分～3時
【母教教室】 ▽日 10月19日(木) 24日(月) 26日(水) 午後1時30分～4時
【歯ぐきの健康教室】 ▽日 10月25日(火) 11月22日(火) 午後1時30分～4時
【特定疾患相談会】 ▽日 10月19日(木) 午後1時30分～4時
▽会場 小田原保健所 新田公民館

中央公民館

11月 藍の会ピアノコンサート(18時30分～21時)
2日 ★スキー映画会(18時15分～21時30分)
1日 藍の会ピアノコンサート(18時30分～21時)
5日 第30回小田原さかなまつり(9時～17時)
10日 第60回きつきとどろみエ版画展

神奈川県 保健医療セミナー

「高齢者の病気と対策」をテーマに
◆対象 一般市民
◆時間 午後1時30分～3時30分
◆会場 衛生会館(商工会議所奥)
◆日程・講師
○10月5日(水) 内科医師 南守正光さん 森 英二さん
○10月13日(木) 小児科医師 川辺慎次郎さん
○10月19日(木) 眼科医師 宮崎茂夫さん
○10月26日(水) 耳鼻科医師 山口英明さん
○11月2日(水) 皮膚科・泌尿器科医師 馬場弘一郎さん
◆申し込み方法 受付中。電話で指導係へ
◆問い合わせ 市民健康課 指導係 ☎ 1831

今月の市民相談

相談名	相談日	相談時間
法律相談(予約制)	5・12・20・26日	9時～16時(土曜12時)
登記相談	13日	13時30分～15時30分
税金のことについて知りた	18日	13時～16時
身体的健康について相談したいとき	25日	13時～16時
心配ごと	17日	13時～16時
人権擁護	11日	10時～15時
行政苦情相談	20日	10時～16時
年金相談	14日	10時～16時
借地・借家や不動産のこと	25日	10時～16時
教育相談	7・21日	9時～16時