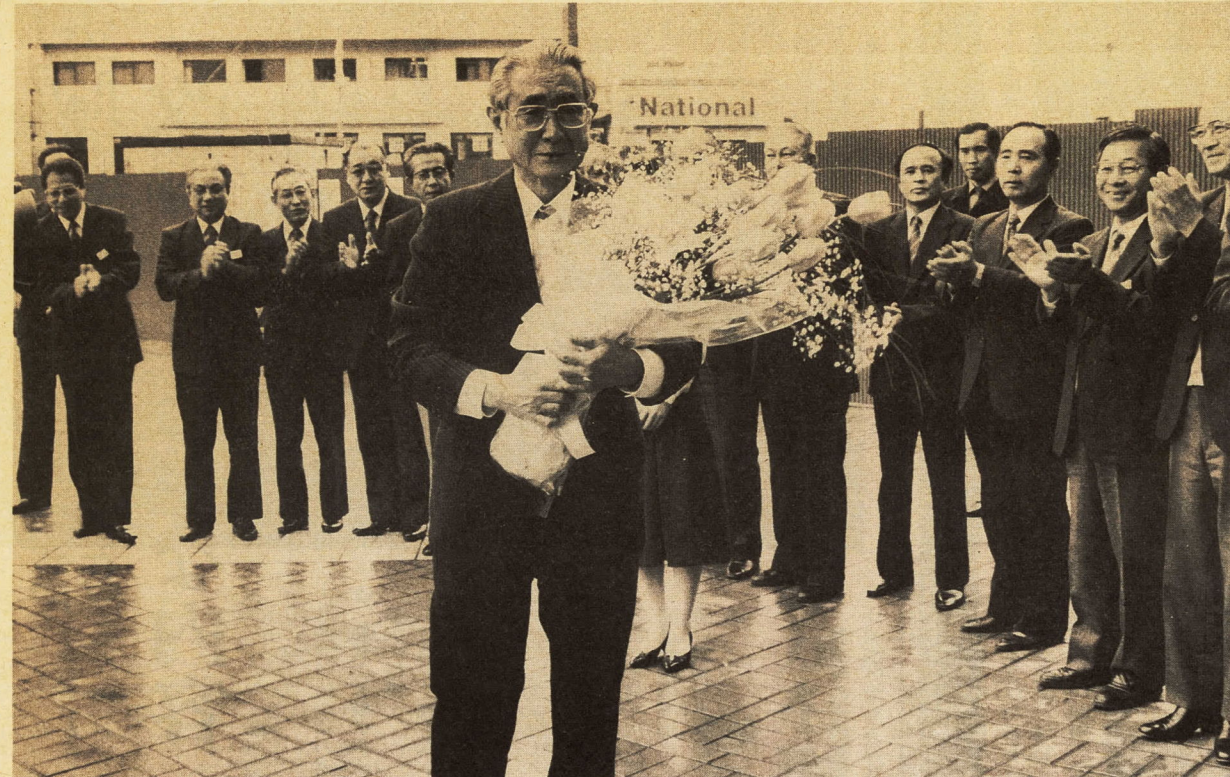


市長に山橋氏が再選

魅力あるまち小田原を目指して

「梅かおる市政に生かせこの一票」の標語の下、二月五日、任期満了に伴う小田原市長選挙が行われ、山橋敬一郎氏が市民の幅広い支持を受けて再選され、これから四年の間市政を担当することになりました。山橋市長は二月八日に初登庁し、選挙期間中に市民のみなさんに訴えた公約を

実現するために、至誠と情熱を傾けてその任に当る旨の決意を述べました。ここでは、山橋市長の就任に当たっての抱負をお知らせしますが、行政は、市民のみなさんと共に進めて行くものですので、これまで以上のご理解とご協力をよろしくお願いいたします。



この度、みなさんの力強いご支持によりまして、小田原市長に再選され、これから四年間市政を担当させていただきますことになりました。今回の選挙で、多くの皆様のご支持をいただきましたことは、私が市長として四年の間市民のみなさんとの協働の精神で策定し進めてまいりました「おたわら21世紀プラン」を軸とした市政の成果をご理解いただき、また、引き続き推進することを期待されているものと考え、心から感謝申し上げます。

また、選挙を通じて寄せられたご批判・ご意見に対しても謙虚に耳を傾け、市政に生かしていきたいと考えております。さて、新しい時代「平成」を迎え、全国的には新しい国土政策ともいえる「ふるさと創生」構想が具体化されつつあります。このような中で、私は、地域の活性化は中央に依存して行うのではなく、地方が主になって個性的で魅力あふれるまちづくりを進めていくことよらなければならぬと考えております。

このことは「おたわら21世紀プラン」で目指すまちづくりの方向でもあります。すなわち、小田原が持つ持っている優れた個性を生かしたまちづくりを進めていくことよらなければならぬと考えております。魅力あるまちづくりを進めていくということは、みなさんご自身が行政が一体となり、それぞれの地域で個性を生かしたまちづくりを進めようということになります。

その意味でも市民のみなさんと共に策定いたしました地域づくりの指針としての「地域プラン」も「市民と行政との協働のまちづくり」の一つの取組みであります。また、選挙を通じて寄せられたご批判・ご意見に対しても謙虚に耳を傾け、市政に生かしていきたいと考えております。さて、新しい時代「平成」を迎え、全国的には新しい国土政策ともいえる「ふるさと創生」構想が具体化されつつあります。このような中で、私は、地域の活性化は中央に依存して行うのではなく、地方が主になって個性的で魅力あふれるまちづくりを進めていくことよらなければならぬと考えております。

魅力あるまちづくりを進めていくことよらなければならぬと考えております。魅力あるまちづくりを進めていくことよらなければならぬと考えております。魅力あるまちづくりを進めていくことよらなければならぬと考えております。魅力あるまちづくりを進めていくことよらなければならぬと考えております。

魅力あるまちづくりを進めていくことよらなければならぬと考えております。魅力あるまちづくりを進めていくことよらなければならぬと考えております。魅力あるまちづくりを進めていくことよらなければならぬと考えております。魅力あるまちづくりを進めていくことよらなければならぬと考えております。

個性を生かした地域づくり

魅力あるまちづくりを進めていくことよらなければならぬと考えております。魅力あるまちづくりを進めていくことよらなければならぬと考えております。魅力あるまちづくりを進めていくことよらなければならぬと考えております。魅力あるまちづくりを進めていくことよらなければならぬと考えております。

社会資本の充実に向けて

魅力あるまちづくりを進めていくことよらなければならぬと考えております。魅力あるまちづくりを進めていくことよらなければならぬと考えております。魅力あるまちづくりを進めていくことよらなければならぬと考えております。魅力あるまちづくりを進めていくことよらなければならぬと考えております。

まちづくりの主役という意識を

魅力あるまちづくりを進めていくことよらなければならぬと考えております。魅力あるまちづくりを進めていくことよらなければならぬと考えております。魅力あるまちづくりを進めていくことよらなければならぬと考えております。魅力あるまちづくりを進めていくことよらなければならぬと考えております。

かしたまちづくりを自分たち自身の手で進めていかなければなりません。そして、プランの目標は、このような方向で現代を生きていく私たちがまちづくりを行い、二十一世紀に生きる子や孫の世帯が、小田原を歴史と文化の香り高いまちとして、また活力と魅力にあふれた都市として誇ることができるようにすることです。

このプランも平成元年度でくりを進めようと考えています。基本計画に基づいて、本年度から本格的に事業に着手し、梅林を拡大し生産基盤の整備を推進してまいります。

市内の各所に残る、今までも埋もれていた文化遺産も、積極的に地域づくりに生かしていかねばなりません。石垣山一夜城跡は、遺構の発掘調査を行い史跡の保存を前提に、歴史公園として整備を進めます。また、最近注目されている長興山も、憩いながら自然や歴史を学ぶことができると同時に、文化的資源という個性を生かして地域づくりに進めてまいります。

十分な機能を果たすために、小田原駅前の再開発や東西自由通路などの都市機能の充実も関係各位のみなさんと共に引き続き積極的に取り組んでまいります。

魅力あるまちづくりを進めていくことよらなければならぬと考えております。魅力あるまちづくりを進めていくことよらなければならぬと考えております。魅力あるまちづくりを進めていくことよらなければならぬと考えております。魅力あるまちづくりを進めていくことよらなければならぬと考えております。

昭和63年度

行政運営の改革

改善された主な内容

市では、昭和六十一年二月に「小田原市行政改革の方針」を策定し、その方針に基づいて、行政の組織や運営について簡素合理化を徹底する一方で、今後に予想される社会経済情勢の変化に対応できる弾力的な体制づくりを進めながら、職員意識改革及び資質の向上を図っています。その主な内容についてお知らせします。

- 1 行政サービスの適正化
各種事務事業の見直し
公平性、効率性等の観点から見直しを行うとともに、新たな行政需要への対応を図り、二十三件の事務事業について改善しました。
行政無線事務の一元化
市民会館等の利用手続きの簡素化を図るため、利用申請書等の押印を廃止
上下道の苦情処理対応のための日直を廃止し、浄水課で対応
補助金交付の適正化
当初の目的を達成したと思われる八件の補助金について廃止又は減額しました。
乳用基礎牛導入費補助金
農業経営安定資金融資利子補給金
水洗便所改造費補助金
外部委託の推進
行政サービスの向上、経済性及び行政責任の確保を基本として、十二件について外部に委託しました。
遊園地管理業務
尊徳記念館管理業務
保健センター管理業務
OA機器導入の推進
事務処理の正確・迅速・効率化を図り、政策決定支援能力の向上と市民サービスの充実を目指し、OA機器の導入と有効利用に努めました。
汎用コンピュータによる住民情報オンラインシステム
児童措置費負担金
体育施設使用料
下水道受益者負担金
給与と職員定数の適正化
給与と職員定数の適正化
給与の適正化
国・県・近隣都市等の動向を踏まえて、給与の適正化及び退職手当の是正に努めました。
退職手当の是正
職員定数の適正化
事務事業の見直し、民間委託及び事務のOA化を推進することにより、職員定数の適正化に努めました。
パーソナル・コンピュータの活用による事務の効率化
業務別定数診断の実施
土木積算、生活保護費口座振替システム稼働
オフィス・コンピュータの導入(財務会計システム、図書館情報システム)
受益と負担の適正化
行政サービスの性質や目的により、サービスを受けるみなさんに公平に負担していただくために見直しを行い、三件の使用料・負担金を改定しました。
児童措置費負担金
体育施設使用料
下水道受益者負担金
組織の簡素化と運営の活性化
機構等の再編整備
片浦地区簡易水道施設整備のため、「簡易水道課」を新設しました。
審議会等の統廃合
広く市民に行政参加を求め、前記として、設置の目的、活動の実態、委員の選方法等について、三つの審議会等を見直しました。

小田原駅西口東町線 立体交差部分が全面開通

民間活力の導入

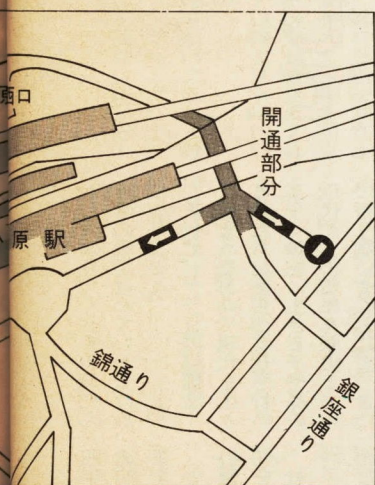
市民参加の方策

小田原駅周辺の東西地区を連絡する都市計画道路「小田原駅西口東町線の鉄道立体交差部分が、昨年十二月二十七日に全面開通しました。工事期間中は、みなさん大変ご不便をお掛けしました。ご協力ありがとうございました。この道路の開通で、小田原駅周辺道路の混雑も緩和されることと見込まれます。なお、東通り入り口交差点に接続する市道二二七(ひまわり美谷室から魚源商店まで)は、西口方面から一方通行になりましたのでご注意ください。お問い合わせ 道路課 電話 1544

カメラ sketches

春満開梅の里さんぽ

梅どころ・小田原に春の訪れを告げる「梅の里さんぽ」が五日、にぎやかに開幕しました。約三万本の梅の白い花が咲き乱れる曾我梅林には、この日、おだやかな陽気に誘われて五万人を超える観梅客が訪れました。今年も暖冬のため梅の開花が早く、もう七、八分咲き。観梅客たちは、梅の甘い香りを楽しみながら園内を散策したり、花の下で車座になってお弁当に舌づつみを打ちながら、春の気配を満喫していました。



西口線立体交差部分開通案内図
ガス灯のような街路灯

おしらせ

植樹会に参加を 2月26日
城山公園にアジサイを植えよう
日時 2月26日(日) 午後1時集合
集合場所 市営城山テニス場西側駐車場(自動車でお越しの方はここに駐車できます)
服装 運動靴等で作業できる服装
持ち物 植樹用具は市で用意します
その他 参加者全員に記念品を差し上げます
申込み 2月20日までに公園緑地課(電話1580~1584)へお申し込みください

市美術展覧会の日程と応募要領
市と市教育委員会主催による第42回市美術展覧会は、4月19日(水)から中央公民館を会場に開催されます。みなさんの力作をお寄せください。なお、開催日程と応募要領は次のとおりです。
日程
前期(絵画・彫塑)
4月19日(水)~23日(日)
後期(工芸・書道・写真)
5月17日(水)~21日(日)
時間(前期・後期とも)
午前9時~午後6時
会場 中央公民館
(応募要領)
応募資格 市内在住者(小学生を除く)
出品点数 作品は自作で、市内未発表のものに限り、公募作品、招待作品ともに1人1点
出品手数料 無料
種目・作品の規格等
絵画(日本画・洋画・版画) 横の場合は100号以内、縦の場合は120号以内(軸装は受け付けません)
2.5メートル以内、奥行きは2メートル以内、奥行きは2メートル以内、奥行きは2メートル以内、奥行きは2メートル以内

小田原スケッチ今むかし ⑪

絵と文・小暮 次郎



昭和六十二年二月、鰯(ぶり)千尾の大漁が報じられたが、昔ならこの程度の水揚げでは驚くに当たらない。

大正時代にも年によって不漁年が続き、漁場の不況時代がよくあった。しかし、いったん大漁となれば、相模湾沿岸は東西にかけ、万を数える日々がざらにあった。

小田原の定置網は、沖の三艘張(さんぞうっぱり)で、そんな時は、大漁旗を立てた船が沖から千度小路の海へ集まってくる。渚(なぎさ)からは何回も解(はしけ)が出て、まず海岸へ水揚げが始まるが、この時、なもとの海は鰯の血で深紅に染まる。市場

万を数える

鰯(ぶりの)の大漁

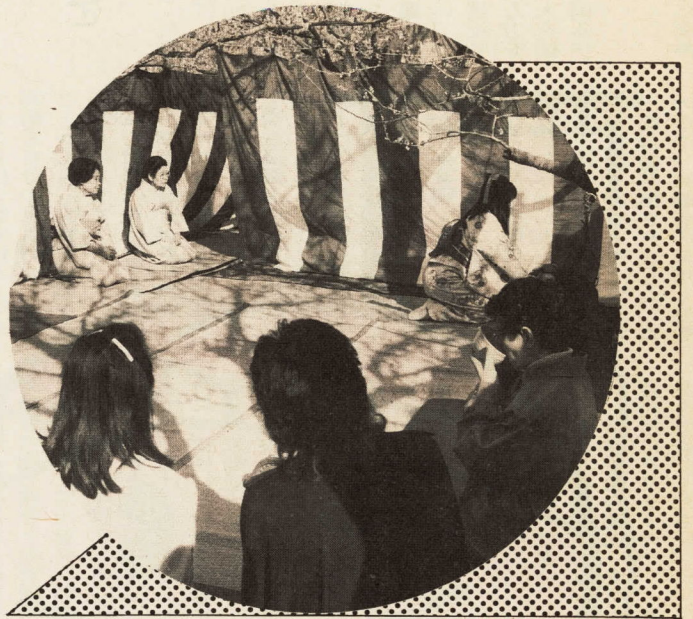
は浜の真上にあるので、二人一組の天秤(てんびん)で、エッサエッサの掛け声でしきりなしに担ぎ揚げる。

大正の初期ごろの一尾の仕切り値が一円五十銭ぐらいと聞いていたが、昔は一円を切った安値の時もあり、庶民は毎日飽きるほど食べられたものだ。だが、四月に捕れる鰯には細長い白い虫がわき、「犬も食わぬ」とよく言ったものだ。

また、水揚げのドサクサに紛れ、「どうじんぼう」という隠語をそれとなく聞いていたが、私の想像ではその字は同心棒(どうしんぼう)とも書いたのだから、これは、鰯を市場へ揚



▲見ごろの梅の花の下は、お弁当を楽しむ家族連れやグループでとてもにぎやかでした



▶梅林の静かな一角では優雅に野だても

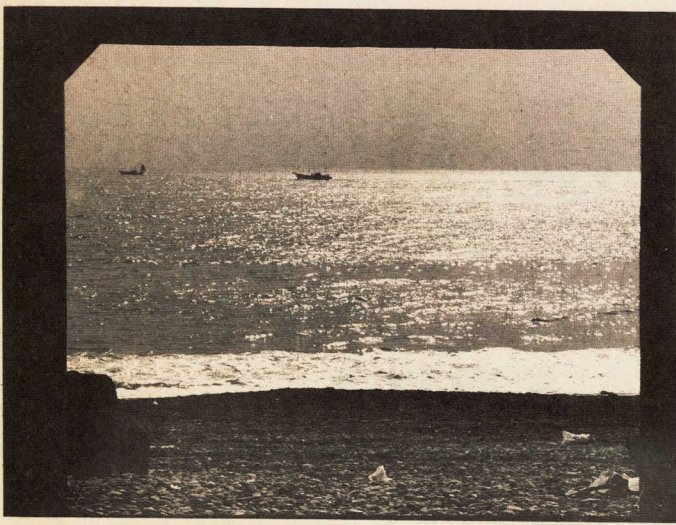
▶観梅客でにぎわった返す別所梅林のメインストリート

友好の握手で戻せ

北方領土

げず他所へ運んだり、砂地に埋めて隠してチヨロカス類で、見付かると「おめえ、それあれどうじんぼうものじゃねえか」とからかわれた者も

いたという。また、大漁の時はいくらも網元から色鮮やかな祝着(いわいぎ)が漁師に贈られるのも恒例のことであった。



静かな千度小路の浜。豊漁にわいた昔の面影はない

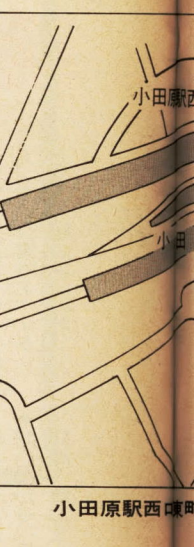
あなたの写真を

三月に発行する「おだわらフォトニュース」の写真を募集します。フォトニュースは市内の出来事や催物、風物等を写真で紹介するもので、市内の学校、公共施設、病院、金融機関に掲示しています。

募集するのは年末年始の風物、梅の里さんぽに関連するものなど、昨年十二月二十日以降に撮影した写真で、未発表のもので、

◆募集要項

- 資格 市内在住の方
- 作品の規格 カラーネガプリント(キヤベネサイズ以下)
- 方法 作品に簡単な説明(百字程度)を添えて市広報課まで郵送(〒2500 小田原市荻窪二〇〇番地小田原市役所広報課係)又は持参(市役所三階)してください。
- 応募数 何点でも結構です。
- 締切り 二月末日
- 審査結果 郵便でお知らせします。
- ◆謝礼等 参加者全員に参加賞、採用者に記念品を贈呈。
- ◆その他 作品は返却します。なお、採用作品の著作権は市に帰属します。
- ◆問い合わせ 広報課 ☎1261



小田原駅西口

おしらせ・おしらせ・おしらせ

クラシック 音楽教養講座

図書館では、CD(コンパクト・ディスク)によるクラシック音楽教養講座を開催します。今回は、古典派からロマン派初期への流れを、数々の作品に解説を交えて楽しんでいただきます。

◆プログラム(全4回)

- 3月7日(火) ベートーベンからシューベルトへ
- 10日(金) 楽器曲を中心に
- 14日(火) わらべは見たり、野中のばら……ドイッ・リートの誕生

◆申し込み 2月21日(火)午前9時から図書館で、電話又は直接来館して申し込み(受付時間は午前9時～午後5時。ただし、月曜日と月末館内整理日は休館)。

◆問い合わせ 図書館・視聴覚ライブラリー(城内7-17) ☎1055

ときめき小田原まつり

シンボルマークとキャラクターを発表

やまもと寛斎さんの講演も

◆日時 2月18日(土) 午後2時開演(開場は午後1時30分)

◆会場 小田原市民会館大ホール

◆内容

- ファッションデザイナー・やまもと寛斎さんのトーク「小田原をホットにする」
- 「ときめき小田原まつり」のシンボルマークとキャラクターの発表

◆申込み及び問い合わせ 電話で文化室(☎1703・1704)まで、先着順に受け付けます。





高齢者いきがい事業団もご利用を

■高齢化社会について(久野 皆木武士さん 62歳)

若い年寄り(六十歳以上)が多い。そして、働きたいと思っている方が多く、現実には働きたいのが実態です。「高齢化社会のまちづくりに」をみても、雇用問題については余り触れていない。ついでに、高齢化社会即福祉ではなく、雇用の専門的な方を配置し、雇用機会の増大を図り高齢者の有効活用を図るべきだと思います。

◎お答え

ご提案の趣旨のように高齢者が長い間培ってきた能力や経験、知識を十分に活用して、

わたしの提案

働きたい高齢者に活躍の場を

経済社会の活力の維持に貢献することは、社会にとっても高齢者自身の生きがいということからも、大変有意義なことだと考えます。

雇用問題の専門的な業務は公共職業安定所が取り扱い、中高年層者の雇用促進のための仕事も行っています。市でも現在高齢者の職業相談に際しては、社会福祉センターに職業相談室を開設してあります。また高齢者に能力を発揮していただく「高齢者いきがい事業団」もありますので是非ご利用ください。

なお、昨年高齢化社会研究委員会から「二十一世紀に生きる一活力とするおおいのある長寿社会をめざして」という報告書が出されました。この中で、高齢者の雇用と就労の問題を解決して行くために「シルバー人材センター」の

の制度があります。けれどもお金があるのに期限までに納めないような場合には、督促したり、職員が取立てに行くこともあります。

今田 市に税金を納める場合、市役所まで持ってくるのは大変だと思いますが、

課長 働いているみなさんが忙しいときに市役所までくることは大変なので、地域や職場で納税貯蓄組合を作っておくこともできます。また、簡単な手続きで銀行の預金口座から振替で納めることもできます。これらの制度を利用してもらえば納め忘れのこともなくなると思います。個人では家の前の道路を直すにも大変です。みんなで出し合ってならば楽にできます。住みよいまちにするには税金は大切なものなのです。

伊藤 今田 市税はみんなのために大切なものなのではないですか、

課長 納税はみんなのために大切なものなのではないですか、申請により一年以内で税金を納める期間を延ばすなど

ちびっ子レポーターです



●レポーター
芦子小学校六年
伊藤 千史さん
今田 朝美さん
●説明者
秋山 収納課長

私たちの家計や暮らしに影響のある市税について知るため、収納課を訪問しました。

☆ ☆ ☆

今田 市税にはどんな種類のものがあるのですか。

課長 税金には、市に納めるものと、県や国に納めるものなどたくさん種類があります。市税の主なものは、市民税、固定資産税、軽自動車税、都市計画税などがあります。

伊藤 よく新聞やテレビで言われている消費税とはどういふのですか。

課長 消費税はなにか物を買ったり、サービスを受けたらした場合に課税される間接税です。子どもからお年寄りまで、毎日の生活の中で関係する新しい税です。市税との関係では、電気税、ガス税が廃止され消費税に置き換わるなどします。

伊藤 市税は、年間でどのくらいの額になるものなのですか。



収納課長に質問する伊藤さん(左)と今田さん(右)

すか。

課長 昭和六十三年度の一般会計予算では、市の収入のおよそ六十一パーセントを占め、約二百六十五億円になっています。

今田 市税収入を種類別にみると何が一番多いのですか。

課長 一番多いのは市民税のうち個人市民税で約九十六億円です。次いで法人市民税が約四十六億円、固定資産税のうち土地に課税されるものが約三十九億円となっています。

伊藤 これらの市税はどのような仕事に使われているのでしょうか。

課長 市税は、みなさんの安全で幸せな暮らしを守るた

めに、たとえば道路や下水道の整備、学校の建設などいろいろな仕事に使われています。税金を払い忘れたときはどうなりますか。

課長 病気など特別な理由があつて納められない場合には、申請により一年以内で税金を納める期間を延ばすなど

の制度があります。けれどもお金があるのに期限までに納めないような場合には、督促したり、職員が取立てに行くこともあります。

今田 市に税金を納める場合、市役所まで持ってくるのは大変だと思いますが、

課長 働いているみなさんが忙しいときに市役所までくることは大変なので、地域や職場で納税貯蓄組合を作っておくこともできます。また、簡単な手続きで銀行の預金口座から振替で納めることもできます。これらの制度を利用してもらえば納め忘れのこともなくなると思います。個人では家の前の道路を直すにも大変です。みんなで出し合ってならば楽にできます。住みよいまちにするには税金は大切なものなのです。

伊藤 今田 市税はみんなのために大切なものなのではないですか、

課長 納税はみんなのために大切なものなのではないですか、申請により一年以内で税金を納める期間を延ばすなど

おしらせ・おしらせ・おしらせ

水道管の保護をお忘れなく

厳しい寒さに備えて、水道管やメーターの露出部分を忘れずに保護しましょう。

○外部の立ち上がりや、みぞや水路を横切っている露出部分には、発泡スチロール保温材料(公認業者又は水道材料店で販売しています)を巻くか、布などで保護してください。

水道の修理は公認業者へ

家庭の蛇口故障や水道管破裂などの修理は、知り合いの水道公認業者か、近くの水道公認業者へ直接申し込みを。ただし、公認業者以外は修理できません。

公道内の水道管は、市が無料で修理します。漏水箇所を発見したら工事課維持係へ連絡を。宅地内は有料です。

蛇口、パッキングの取替えは自分でできます。公認業者か水道材料店でパッキングを買って、メーターボックス内の止水栓を止めてから修理を。なお、橋地区は県営水道です。

春の火災予防運動

春先は強い風が吹いたり、空気が乾燥して火事が多くなるシーズンです。

2月28日から春の火災予防運動と山火事予防運動が行われます。

◎春の火災予防運動 3月13日まで

◎その火 その時 すぐ始ス

◆訓練期間 裝飾工芸、インテリア工芸コースは1年、その他は6か月

*詳しくは、平塚高等職業技術校(☎0463-231922)へ。

山火事予防運動 3月6日まで

◆燃やすまい水のふるさと緑の資源

山火事は、山に入る人たちのたばこやたき火の不始末などから多く発生しています。

*午後5時まで。土曜日の午後と月曜日は休館です。



この場合は、メーターの針が読めるようにしてください。

○蛇口が凍った場合、熱湯をかけると破裂するおそれがありますので、湯に浸して布で徐々に暖めて溶かしてください。無理に蛇口のハンドルを回すと、中のパッキングに傷が付いて水が止まらなくなりますのでご注意ください。

◆日程

○2月28日(金) 消費税で私たちの台所はどう変わるか 中部大学教授・神谷満雄さん

○3月30日(木) 思いやり・整理整頓し、燃えやすいものは置かないようにしましょう。 大森繁さん

*時間はいずれも午前10時11時30分

◆会場 国府津公民館会議室(国府津小学校東隣)

◆受講資格 市内に在住、在勤、在学している16歳以上の方

◆定員 各日80人

◆申込み及び問い合わせ 2月17日午前10時から国府津公民館で受け付けます。電話(☎2035)又は直接お申し込みください。



職業訓練生を募集中です

県立平塚高等職業技術校では、平成元年度職業訓練生を募集しています。3月6日まで申し込みを。

◆内容 裝飾工芸、インテリア工芸、エクステリア施工、住宅設備施工、プラント施工、建設設計の各コース

幼児歯科検診

ビーバー号による幼児歯科検診を次のとおり行います。

◆対象 4歳未満の乳幼児

◆日時 2月20日(月)

◆場所 曾我支所

◆受付時間 午前10時～11時 午後1時～2時

◆持参するもの 母子健康手帳、お子さんの歯ブラシ

◆問い合わせ 保健所保健予防課 ☎23135

大喪の日の市役所業務

2月24日(金)は、昭和天皇の大喪の礼が行われますので、市役所の業務は休みです。

ただし、次の業務は行います。

◆ごみの収集

◆斎場

◆休日急患診療所 ☎0823

◆休日急患診療所 ☎082

◆休日急患調剤薬局 ☎0826