



人口・世帯	(7月1日現在)
人口	191,383人 (前月比+68人)
世帯	60,283世帯 (前月比+81世帯)

おだわら

休日急患診療所で 準夜間診療を開始



先生に診てもらえて安心

し、休日急患診療所の開設を、
目下進められています。
今日、休日急患診療所
から通院の土曜日、日曜日も
休日の急患診療所
から通院の土曜日、日曜日も
休日の急患診療所
から通院の土曜日、日曜日も



地震から命を守るために 必だんの準備
①家族で避難経路、連絡方法を決めておく
②家具や棚などの危険な箇所は点検・補修をする
③家具脚を固定する
④食糧・飲料水を用意しておく
⑤非常時出口を確保しておく
防災関係「地震」あなたはどうするか

地震そのときあなた 8月30日から9月5日は防災週間です

八月三十日から九月五日までは防災週間です。
災害の未然防止と被害の軽減を図るためには、一人ひとりが日ごろから災害に対する備えを十分に
し、災害時に適切な防災活動ができるようとして
おくことが重要です。この機会に各家庭や地域で
も、いざという時のための防災対策について、も
う一度確認しておきましょう。

総合防災訓練は 橘地区で

総合防災訓練・情報訓練等の広報予定

放送日時	放送事項	放送の方法
8月2日 16:00	訓練周知の放送	チャイムによる全市一斉放送
7:30	評定会招集情報及び配膳体制指示 評定会招集情報と報道解禁時に伝達 訓練地区の市職員に体制指示を伝達	チャイムによる全市一斉放送
8:50	警戒宣言発令情報の伝達	サイレンによる緊急一斉放送
9月 10:00	地震発生時の情報の伝達	サイレンによる緊急一斉放送
10:05	津波警報発令情報の伝達 津波警報発令に伴う情報の伝達 避難指示の伝達	サイレンによる目的別放送 (おむね東海道線から海側)
10:10	火災発生情報の伝達 火災発生を想定し、発生情報の伝達 避難指示の伝達	サイレンによるブロック放送 (橘北地区自治会)
12:00	訓練終了の放送	チャイムによる全市一斉放送

市議会7月臨時会 工事請負契約の締結について

祝日事間開会を断る
市議会臨時会は、七月
二十七日(開会)の期が、
平成元年年度第百九十二
次臨時会として開会され、
決りかねた工事請負契約
決りかねた工事請負契約
決りかねた工事請負契約

特集・暮らしを支える水道 45回

平成元年年度第百九十二次臨時会として開会され、決りかねた工事請負契約決りかねた工事請負契約決りかねた工事請負契約

小田原城新能 9月27日水



新能
9月27日水
新能
9月27日水

新能
9月27日水
新能
9月27日水

小田原城野外彫刻展

来年秋に開催 作品を募集します



市では、神奈川県と小田原城跡を会場として、小田原城野外彫刻展を開催します。

福祉年金を受けている方 18日までに証書の提出を

八月は福祉年金(緑色の手帳指定)の郵送(出し)の期が近づいてきています。受給者の方には、八月に必要書類を提出していただく必要があります。

熱練技能者の推薦を

八月十日、市年金受給者の方には、技能関係の職や職種の推薦を、八月十日までに提出していただく必要があります。

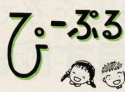
土地を売却する方 代替地として協力を

土地の売却をお考えの方は、代替地の制度を存続させるために、代替地の取得に協力していただく必要があります。

市民共同研修 英語講座に参加を

小田原市では、平成元年の秋に開催される市民共同研修の英語講座に参加を呼びかけています。

people people people people people people people we're people



自主防災組織のまとめ役
自治会総連合会長として活躍される
野地 博さん(61)



先日は、伊豆野豆野地防災委員、野地さん、は、自主防災組織のまとめ役として活躍されています。

people people people people people people people we're people

8月10日は道の日

八月十日は、道の日です。道路は、私たちの生活を支える重要なインフラです。道路の整備や維持には、市民の協力が必要です。

生活騒音にご注意

生活騒音は、私たちの生活に大きな影響を与えます。騒音の発生を抑制するため、自治体では様々な対策を行っています。

飼えない犬猫 引き取ります

地域別に毎月第一・二・三日曜日(土)に支所を回り、飼えない犬猫を引き取ります。詳しくはお問い合わせください。

この住所の部分は、その城跡整備係(077-18-2)豊川地区、豊下清水方面に寄せます。

注意▲福祉年金は、現金指定(赤い手帳)の方には、福祉年金の支給が停止される場合があります。

注意▲福祉年金は、現金指定(赤い手帳)の方には、福祉年金の支給が停止される場合があります。

注意▲福祉年金は、現金指定(赤い手帳)の方には、福祉年金の支給が停止される場合があります。

注意▲福祉年金は、現金指定(赤い手帳)の方には、福祉年金の支給が停止される場合があります。

注意▲福祉年金は、現金指定(赤い手帳)の方には、福祉年金の支給が停止される場合があります。

注意▲福祉年金は、現金指定(赤い手帳)の方には、福祉年金の支給が停止される場合があります。

注意▲福祉年金は、現金指定(赤い手帳)の方には、福祉年金の支給が停止される場合があります。

注意▲福祉年金は、現金指定(赤い手帳)の方には、福祉年金の支給が停止される場合があります。

注意▲福祉年金は、現金指定(赤い手帳)の方には、福祉年金の支給が停止される場合があります。

注意▲福祉年金は、現金指定(赤い手帳)の方には、福祉年金の支給が停止される場合があります。

注意▲福祉年金は、現金指定(赤い手帳)の方には、福祉年金の支給が停止される場合があります。

注意▲福祉年金は、現金指定(赤い手帳)の方には、福祉年金の支給が停止される場合があります。

注意▲福祉年金は、現金指定(赤い手帳)の方には、福祉年金の支給が停止される場合があります。

注意▲福祉年金は、現金指定(赤い手帳)の方には、福祉年金の支給が停止される場合があります。

注意▲福祉年金は、現金指定(赤い手帳)の方には、福祉年金の支給が停止される場合があります。

注意▲福祉年金は、現金指定(赤い手帳)の方には、福祉年金の支給が停止される場合があります。

注意▲福祉年金は、現金指定(赤い手帳)の方には、福祉年金の支給が停止される場合があります。

注意▲福祉年金は、現金指定(赤い手帳)の方には、福祉年金の支給が停止される場合があります。

注意▲福祉年金は、現金指定(赤い手帳)の方には、福祉年金の支給が停止される場合があります。

注意▲福祉年金は、現金指定(赤い手帳)の方には、福祉年金の支給が停止される場合があります。

注意▲福祉年金は、現金指定(赤い手帳)の方には、福祉年金の支給が停止される場合があります。

注意▲福祉年金は、現金指定(赤い手帳)の方には、福祉年金の支給が停止される場合があります。

注意▲福祉年金は、現金指定(赤い手帳)の方には、福祉年金の支給が停止される場合があります。

注意▲福祉年金は、現金指定(赤い手帳)の方には、福祉年金の支給が停止される場合があります。

注意▲福祉年金は、現金指定(赤い手帳)の方には、福祉年金の支給が停止される場合があります。

注意▲福祉年金は、現金指定(赤い手帳)の方には、福祉年金の支給が停止される場合があります。

注意▲福祉年金は、現金指定(赤い手帳)の方には、福祉年金の支給が停止される場合があります。

水のある豊かな暮らしを考えよう 安定給水目指す市水道事業

「八百屋の八百屋」のこの方は、水の確保のため、おだわら市に、市水道事業を推進することを決意された。市水道事業を推進することによって、おだわら市に、安定した給水が行われるようになる。これは、おだわら市の発展にとって、大変重要なことである。おだわら市の発展のためには、安定した給水の確保が不可欠である。おだわら市の発展のためには、安定した給水の確保が不可欠である。おだわら市の発展のためには、安定した給水の確保が不可欠である。

市水道と簡易水道、県営水道合わせて普及率96・5%

本市の水道普及率は、昭和六三年度末に九六・五パーセント、市水道、簡易水道、県営水道、合わせて九六・五パーセントに達した。市水道は、昭和六三年度末に八八・七パーセントに達した。市水道は、昭和六三年度末に八八・七パーセントに達した。市水道は、昭和六三年度末に八八・七パーセントに達した。市水道は、昭和六三年度末に八八・七パーセントに達した。

市水道創設は昭和11年 戦後2倍に増えた給水量

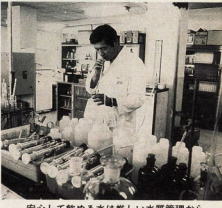
小田原に水道が通ったのは、昭和十一年、給水人口は、約二千人であった。戦後、人口が増え、給水量も増えた。戦後、人口が増え、給水量も増えた。戦後、人口が増え、給水量も増えた。戦後、人口が増え、給水量も増えた。

独立採算制で健全経営 事業を支える料金収入

市の水道事業の健全な経営を支えるには、料金収入の確保が不可欠である。料金収入の確保が不可欠である。料金収入の確保が不可欠である。料金収入の確保が不可欠である。

簡易水道を市水道に統合 又は公営事業化を計画

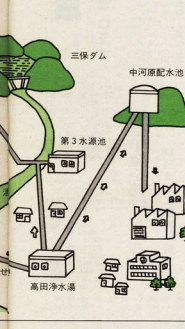
簡易水道と市水道を統合し、公営事業化する計画が立てられている。簡易水道と市水道を統合し、公営事業化する計画が立てられている。簡易水道と市水道を統合し、公営事業化する計画が立てられている。



安心して飲める水は厳しい水質管理から



三保ダム



災害時には… 配水池の水と 応急給水で対応

災害時には、配水池の水と応急給水で対応する必要がある。災害時には、配水池の水と応急給水で対応する必要がある。災害時には、配水池の水と応急給水で対応する必要がある。

高田浄水場を開設 施設をご案内します

高田浄水場の施設のご案内です。高田浄水場の施設のご案内です。高田浄水場の施設のご案内です。

高田浄水場の施設のご案内です。高田浄水場の施設のご案内です。高田浄水場の施設のご案内です。

おしらせ

特別土地保有税の申付納付、特別土地保有税の申付納付、特別土地保有税の申付納付。

特別土地保有税の申付納付、特別土地保有税の申付納付、特別土地保有税の申付納付。

特別土地保有税の申付納付、特別土地保有税の申付納付、特別土地保有税の申付納付。

特別土地保有税の申付納付、特別土地保有税の申付納付、特別土地保有税の申付納付。

特別土地保有税の申付納付、特別土地保有税の申付納付、特別土地保有税の申付納付。

特別土地保有税の申付納付、特別土地保有税の申付納付、特別土地保有税の申付納付。

特別土地保有税の申付納付、特別土地保有税の申付納付、特別土地保有税の申付納付。

特別土地保有税の申付納付、特別土地保有税の申付納付、特別土地保有税の申付納付。

特別土地保有税の申付納付、特別土地保有税の申付納付、特別土地保有税の申付納付。

特別土地保有税の申付納付、特別土地保有税の申付納付、特別土地保有税の申付納付。



こんなときは… 水道局からの おねがい

知らせてください。この番号は、使用済みのお知らせや、納入通知書にも書いてあります。

● 時計に「協力力」
水道メーターの近くに犬や猫はいないで、敷地内での放し飼いはしないでください。また、メーター近くに車を止めたり物を置かないでください。

● 水道料のお支払いは、自動的におこなわれる口座振替をご利用ください。料金納期は毎月1度です。納期前にお知らせの案内を封筒内に納めてください。

● 水道の修繕は、水道公認業者へ依頼してください。

● 引越したときの届出は、引越した二、三日前に電話等で使用中止の連絡をされたらいい。引越したときから引越した後の使用水量を調べ、後日引越し請求書を送りつけ、新たな水道メーターを設置し、使用開始をお知らせする。使用開始後、お義理の親戚などがお入りになります。

● 専業主婦の場合は、業者を利用しての各家庭には、水道で付いた必要料金が付いていない。水道局への連絡やお問い合わせのときはこの番号をお知らせください。

● 専業主婦の場合は、業者を利用しての各家庭には、水道で付いた必要料金が付いていない。水道局への連絡やお問い合わせのときはこの番号をお知らせください。

水道局の電話案内

- ★水道料金、使用水量、検針に関すること
- ★水道のいろいろな届出に関すること
営業課料金係 ☎33-1646
- ★給水装置の修理に関すること
小田原市管工事協同組合 ☎23-1002
又は上水道公認業者
- ★道路上の水道漏れに関すること
工務課維持係 ☎33-1667 (夜間は浄水課 ☎42-2554)
- ★水道を新しく引いたり改築に関すること
営業課給水装置係 ☎33-1644
又は上水道公認業者

暮らしの中でできる 上手な水の使い方

蛇口をちょっとひねっただけ (開度60度程度) で1分間に約6リットル、いっぱいひねると約

20リットルの水が出ます。水は必要量に応じて、蛇口を開け閉めして大切に使いましょう。

●風呂の残り湯も再利用を

一般家庭の浴槽では、約200リットルの残り湯があります。この半分を掃除、洗濯、散水などに利用すると、長い間には大量の水の節約になります。



●洗濯はためすぎの方法で

洗濯では、すすぎ方によって水の使用量が大きく違ってきます。ためすぎ (1回当たり槽1杯分・40リットル槽) だと2回繰り返しても約70~80リットルで済むものが、流し放しだと2倍以上の約200リットルも使うこととなります。



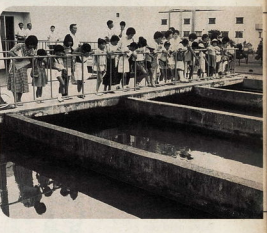
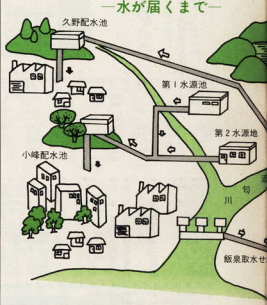
●洗車はバケツにくんで

家庭での乗用車の洗車には、バケツ (10リットル入り) 5杯の水で十分です。ホースから流し洗いは、30杯以上の水が必要となります。



●歯みがきはコップにくんで

歯みがきには、コップ3杯の水で十分です。流し放しでは、1分間に約6リットルの水の無駄となります。



伝言板

親子工作教室
に参加しよう
親子工作教室の一環として小学生と保護者の方、参加費無料です。

日時 8月26日(日)
午後1時~4時
会場 郵便局会議室
定員 40人
持ち物 金づち、のり
持ち物 家庭にある工具
申込方法
お電話にて、氏名、電話番号を記入し8月15日(多)までに申込みを、申込み多数の場合は抽選です。

〒101 郵便局
午前10時から午後7時(お申し込みは、詳しくはお問い合わせ)
申込み及び問い合わせ
小田原郵便局電話室(栄町)
113 13 ☎6002
小田原郵便局電話室(栄町)
113 13 ☎6002

募集します
法務教官
入事院、法務省では、非行を犯した少年を社会に復帰させることを使命とする法務教官を募集しています。

● 受験資格
①昭和35年4月2日~43年4月1日生まれの方
②昭和43年4月1日以降生まれの方で、2年3月までの短期大学又は高等専門学校及び修業年限は高等専門学校以上、入学2日(併せて)あり、課程が定める専修学校専攻課程又は職業訓練短期大学課程(第41条)へお問い合わせください。

● 試験日 平成元年10月8日

親子工作教室
に参加しよう
親子工作教室の一環として小学生と保護者の方、参加費無料です。

日時 8月26日(日)
午後1時~4時
会場 郵便局会議室
定員 40人
持ち物 金づち、のり
持ち物 家庭にある工具
申込方法
お電話にて、氏名、電話番号を記入し8月15日(多)までに申込みを、申込み多数の場合は抽選です。

〒101 郵便局
午前10時から午後7時(お申し込みは、詳しくはお問い合わせ)
申込み及び問い合わせ
小田原郵便局電話室(栄町)
113 13 ☎6002
小田原郵便局電話室(栄町)
113 13 ☎6002

募集します
法務教官
入事院、法務省では、非行を犯した少年を社会に復帰させることを使命とする法務教官を募集しています。

● 受験資格
①昭和35年4月2日~43年4月1日生まれの方
②昭和43年4月1日以降生まれの方で、2年3月までの短期大学又は高等専門学校及び修業年限は高等専門学校以上、入学2日(併せて)あり、課程が定める専修学校専攻課程又は職業訓練短期大学課程(第41条)へお問い合わせください。

● 試験日 平成元年10月8日

消費税申告書の提出と納付期限
納付期限は9月10日ですが、今年を上年度にため、10月2日(併せて)あります。消費税の申告書については、お電話で小田原郵便局(☎411)へお問い合わせください。

切替の名称変更
8月1日から静岡相互銀行が静岡中央銀行に名称変更しました。
二に、本市の収納代理金庫としての名称も変更します。

土館 郷文化

生物の名前を調べる会

秋の草と虫を訪ねる会

郷文化では、大のおおきな動物園へお出かけして、採取した動物、昆虫、海の生き物など、お持ち帰りして、お持ち帰りの生物の名前を調べる会を開催いたします。お持ち帰りの生物の名前を調べる会を開催いたします。お持ち帰りの生物の名前を調べる会を開催いたします。

尊徳記念館の自主講座 みんなで学ぼう

尊徳記念館で、みんなが学ぼう。尊徳記念館で、みんなが学ぼう。尊徳記念館で、みんなが学ぼう。

夏が秋にかけて、スポーツ教室等。夏が秋にかけて、スポーツ教室等。夏が秋にかけて、スポーツ教室等。

小学生の水泳大会。小学生の水泳大会。小学生の水泳大会。

陸上記録会。陸上記録会。陸上記録会。

ちびっ子体操教室。ちびっ子体操教室。ちびっ子体操教室。

総合運動会。総合運動会。総合運動会。

みんなが頑張った。みんなが頑張った。みんなが頑張った。

初夏のスポーツ大会。初夏のスポーツ大会。初夏のスポーツ大会。

ご家族おそろいで レクリエーションまつりへ

8月5日・城内スポレク広場。8月5日・城内スポレク広場。8月5日・城内スポレク広場。

豊川小の周辺で。豊川小の周辺で。豊川小の周辺で。

初心者向けのダンス教室。初心者向けのダンス教室。初心者向けのダンス教室。

結果報告。結果報告。結果報告。

みんなが頑張った。みんなが頑張った。みんなが頑張った。

初夏のスポーツ大会。初夏のスポーツ大会。初夏のスポーツ大会。

市民スポーツ・レクリエーションの集い。市民スポーツ・レクリエーションの集い。市民スポーツ・レクリエーションの集い。

行事名	内容	日時	会場	対象・人員	会費	申込先	主催
ジョギングを楽しむ	走る楽しさと健康増進	毎日日曜日 午前8時	田市役所 運動場		無料	会場に集合	小田原 走ろう会
民謡の集い	民謡を初歩から指導し、参加者相互の親睦を図る	8月 27日 午後7時～9時	小田原 市民会館	制限なし	300円	会場に時間までに集合 課原キヨ子 ☎(48)0665	小田原市民謡協会
立川国営昭和記念公園を歩く会	歩くことにより健康・体力づくりを図る	8月 27日 午前7時30分	小田原駅 東口集合	制限なし	実費(水筒を貸与) 228506	会場に時間までに集合 武井浩雄 持参	小田原市 歩け歩け会

発掘調査員募集します

発掘調査員募集します。発掘調査員募集します。発掘調査員募集します。

運物の実習記録簿、調査記録簿等の作成。運物の実習記録簿、調査記録簿等の作成。運物の実習記録簿、調査記録簿等の作成。

第3日曜開放。第3日曜開放。第3日曜開放。

あなたのセンスで 成人式を 運営委員を募集。あなたのセンスで 成人式を 運営委員を募集。あなたのセンスで 成人式を 運営委員を募集。

あなたのセンスで 成人式を 運営委員を募集。あなたのセンスで 成人式を 運営委員を募集。あなたのセンスで 成人式を 運営委員を募集。





乳幼児診査

〈3か月児・3歳児健康診査〉

【特参する物】母子健康手帳と別冊、別冊の診査室に必要事項を記入し【担当】保健所保健予防課22-3135

月日	受付時間・会場	対象者
8月17日(火)		元年4月16日-23日生まれ
8月24日(火)		元年4月24日-31日生まれ
9月7日(火)		元年5月1日-9日生まれ
9月14日(火)	午後1時~2時 保健所2階	元年5月10日-15日生まれ
8月15日(日)	午後3時~5時 3歳児健康診査	61年7月21日-31日生まれ
9月5日(日)	午後3時~5時 3歳児健康診査	61年8月1日-10日生まれ
9月12日(日)		61年7月31日-未受診児

〈7か月児健康診査〉

【特参する物】母子健康手帳と別冊 【担当】指指係 保健所指導を行いますので、第1子の養育者及び希望者は午前9時20分までにお集まりください。

月日	受付時間・会場	対象者
8月10日(火)		63年12月16日-23日生まれ
8月14日(火)		63年12月24日-31日生まれ
9月4日(火)	午前9時20分~10時20分 保健センター	64年1月1日-元年1月9日生まれ
9月7日(火)	午後1時~2時 保健センター	63年12月10日-15日生まれ
9月11日(土)		63年12月16日-23日生まれ
9月14日(土)		63年12月24日-31日生まれ

〈1歳6か月児健康診査・歯科健康診査〉

【特参するもの】母子健康手帳と別冊 【担当】指指係 保健所指導を行いますので、第1子の養育者及び希望者は午前11時までにお集まりください。

月日	受付時間・会場	対象者
8月8日(火)		63年12月16日-23日生まれ
8月11日(金)		63年12月24日-31日生まれ
9月1日(日)	午後1時~2時 保健センター	63年12月10日-15日生まれ
9月5日(木)		63年2月1日-9日生まれ
9月8日(日)		63年2月16日-23日生まれ
9月12日(木)		63年2月24日-29日生まれ
9月14日(土)		63年1月生まれの未受診児

【乳児入浴】電話申込
①30分以内
②40分以内
③50分以内
④60分以内
⑤70分以内
⑥80分以内
⑦90分以内
⑧100分以内
⑨110分以内
⑩120分以内

【献血】
献血者 〇対象 〇定員 40
〇申込 〇日時 〇会場
〇献血 〇時間 〇受付
〇献血 〇時間 〇受付

【成人病予防】
成人病予防 〇対象 〇定員 40
〇申込 〇日時 〇会場
〇検査 〇時間 〇受付

【保健所だより】
保健所だより 〇対象 〇定員 40
〇申込 〇日時 〇会場
〇検査 〇時間 〇受付

【市民会館】
市民会館 〇対象 〇定員 40
〇申込 〇日時 〇会場
〇検査 〇時間 〇受付

【中央公民館】
中央公民館 〇対象 〇定員 40
〇申込 〇日時 〇会場
〇検査 〇時間 〇受付

健康コーナー

【がん検診】
がん検診 〇対象 〇定員 40
〇申込 〇日時 〇会場
〇検査 〇時間 〇受付

【成人病予防】
成人病予防 〇対象 〇定員 40
〇申込 〇日時 〇会場
〇検査 〇時間 〇受付

【保健所だより】
保健所だより 〇対象 〇定員 40
〇申込 〇日時 〇会場
〇検査 〇時間 〇受付

【市民会館】
市民会館 〇対象 〇定員 40
〇申込 〇日時 〇会場
〇検査 〇時間 〇受付

【中央公民館】
中央公民館 〇対象 〇定員 40
〇申込 〇日時 〇会場
〇検査 〇時間 〇受付

もよおし

市民会館 (小ホール)

中央公民館 (ホール)

26日 市民会館
27日 中央公民館
28日 市民会館
29日 中央公民館
30日 市民会館

保健所だより

保健所だより 〇対象 〇定員 40
〇申込 〇日時 〇会場
〇検査 〇時間 〇受付

診療所・歯科診療所・調剤薬局

診療所・歯科診療所・調剤薬局

〇診療科目
〇診療時間
〇受付料

今月の市民相談

市民相談

〇相談時間
〇相談場所
〇相談料

図書館

図書館

〇開館時間
〇蔵書数
〇貸出料