



善行青少年等の表彰と

中学生の主張発表が

十一月十九日、足柄小学校 つどい」が開催されました。
体育館において小田原市青少年問題協議会主催の「平成元年度小田原市青少年育成者の表彰式」では、善行青少年六人、優良青少年一人、優良青少年団



市長から一人ひとりに表彰状や感謝状が

体七団体、青少年育成推進者二十六人、青少年育成功労者三人の方々が表彰されました。受賞された方々は、次のとおりです。(敬称略)

- 善行少年
石井司(鴨宮中) 山本好比古(城山中) 野々村まゆみ(城南中) 堀光一(泉中) 波多野充(橋中)
住吉朋文(城南中)
善行青年
宮坂美智子(扇町)
優良青少年団体
朝日子ども会(城内学区) 十六区千鳥子ども会(新玉学区)
若葉子ども会(山王学区)
こまどり子ども会(足柄学区)

市の産業の発展と
振興に寄与された方
50人を優良産業勤労者に

磨きぬかれた技能者20人

職種の向上発展に功績

十一月二十二日に、市の産業の発展と振興に寄与された五十人の方々が優良産業勤労者として表彰されました。これは本年、商工業や農業、水産業の各分野で活躍され、他の模範となると認められる方々を表彰するものです。
表彰された方々は次のとおりです。(敬称略)

- 井上 山岸輝雄(箱根登山興業) 加藤秀明(小田原魚市場) 西山隆(小田原大木加代子) (株)マルヤ 田中一雄(株)竿好 水流孝士(濱朝倉風呂) 渡邊由次(魚弘商店) 齋藤真(明治製菓) 足利商店 佐藤喜作(保田鉄工) 小田原製室和夫(湯浅電池) 小田原製作所 村山忠男(株)報徳
高橋忠重(三共有機合成) 小田原工場 真船勝弘(株)本製作所 吉川博(鐘紡) 小田原工場 森岡朋美(株)華軒 米山武夫(鈴廣商事) 林輝男(信だるま料理) 星野和夫(料亭信相又) 菅沼好雄(石川漆器) 矢野(株)露木木工所 加藤幸一(株)露木木工所 加藤吉夫(加藤農園) 城所一雄(城所建具店) 杉山弘(株)電社 松本憲治(株)中組 佐藤誠(株)秋山組) 二見英二(株)西川組) 金子秀男(小

- 市は技能尊重対策の一環として、特に優秀な技能者を持ち、職種の向上発展に功績のあつた方を表彰しています。
本年度の表彰式は十一月二十二日に市役所で行われ、二十一人の方が表彰されました。(敬称略)

十月二十二日、城内小学校校庭で障害者スポーツレクリエーション大会が開かれ、自立更生者と援護功労者の市長表彰が行われました。
自立更生者の表彰は、市内の心身障害者で障害を克服し、社会復帰した方を、また、援護功労者の表彰は、職域などで障害者の援護に功績のあつた方を表彰するものです。
今回表彰されたのは、次のとおりです。



自立更生者 祝清さん



援護功労者 橋山さみ子さん

子ども頃から耳が不自由でありながら、持ち前の粘り強さと努力により障害を乗り越え、現在、(株)浜岳製作所(平塚市)で

市青少年育成功労者
香川勝(飯田岡) 津田敏子(相山) 穂谷野賢治(南郷)
第二部「中学生の主張発表」は、市青少年指導員協議会によって、現在の中学生が何を考え、何を感えているかを市民に訴え、中学生に対する理解を深めてもらうことを目的に開催されました。
参加したのは、市内の公立中学校各校から代表一人ずつの十三人で、審査の結果、十三人全員に優秀賞の賞状と特別賞の楯が贈られました。発表者とテーマは次のとおりです。(敬称略)

市では、だれからも好かれる魅力あるまちづくりに取り組んでまいります。
そして、市民のみならずと市が一緒になって進めていく市民参加のまちづくりを、特に重要な課題と考えています。そこで、今後のまちづくりをどのように進めるかを話し合う場として、昨年「おだわら都市景観シンポジウム」を始めました。今回は、その第2回となりますので、一人でも多くのおみなさんご意見が集まるよう、是非ご参加ください。

青少年育成功労者
香川勝(飯田岡) 津田敏子(相山) 穂谷野賢治(南郷)
第二部「中学生の主張発表」は、市青少年指導員協議会によって、現在の中学生が何を考え、何を感えているかを市民に訴え、中学生に対する理解を深めてもらうことを目的に開催されました。
参加したのは、市内の公立中学校各校から代表一人ずつの十三人で、審査の結果、十三人全員に優秀賞の賞状と特別賞の楯が贈られました。発表者とテーマは次のとおりです。(敬称略)

市青少年育成功労者
香川勝(飯田岡) 津田敏子(相山) 穂谷野賢治(南郷)
第二部「中学生の主張発表」は、市青少年指導員協議会によって、現在の中学生が何を考え、何を感えているかを市民に訴え、中学生に対する理解を深めてもらうことを目的に開催されました。
参加したのは、市内の公立中学校各校から代表一人ずつの十三人で、審査の結果、十三人全員に優秀賞の賞状と特別賞の楯が贈られました。発表者とテーマは次のとおりです。(敬称略)

市では、だれからも好かれる魅力あるまちづくりに取り組んでまいります。
そして、市民のみならずと市が一緒になって進めていく市民参加のまちづくりを、特に重要な課題と考えています。そこで、今後のまちづくりをどのように進めるかを話し合う場として、昨年「おだわら都市景観シンポジウム」を始めました。今回は、その第2回となりますので、一人でも多くのおみなさんご意見が集まるよう、是非ご参加ください。

市青少年育成功労者
香川勝(飯田岡) 津田敏子(相山) 穂谷野賢治(南郷)
第二部「中学生の主張発表」は、市青少年指導員協議会によって、現在の中学生が何を考え、何を感えているかを市民に訴え、中学生に対する理解を深めてもらうことを目的に開催されました。
参加したのは、市内の公立中学校各校から代表一人ずつの十三人で、審査の結果、十三人全員に優秀賞の賞状と特別賞の楯が贈られました。発表者とテーマは次のとおりです。(敬称略)

市青少年育成功労者
香川勝(飯田岡) 津田敏子(相山) 穂谷野賢治(南郷)
第二部「中学生の主張発表」は、市青少年指導員協議会によって、現在の中学生が何を考え、何を感えているかを市民に訴え、中学生に対する理解を深めてもらうことを目的に開催されました。
参加したのは、市内の公立中学校各校から代表一人ずつの十三人で、審査の結果、十三人全員に優秀賞の賞状と特別賞の楯が贈られました。発表者とテーマは次のとおりです。(敬称略)

市では、だれからも好かれる魅力あるまちづくりに取り組んでまいります。
そして、市民のみならずと市が一緒になって進めていく市民参加のまちづくりを、特に重要な課題と考えています。そこで、今後のまちづくりをどのように進めるかを話し合う場として、昨年「おだわら都市景観シンポジウム」を始めました。今回は、その第2回となりますので、一人でも多くのおみなさんご意見が集まるよう、是非ご参加ください。

特集・市民アンケート結果 4-5面

第2回

おだわら都市景観

シンポジウム

1月20日



市では、だれからも好かれる魅力あるまちづくりに取り組んでまいります。
そして、市民のみならずと市が一緒になって進めていく市民参加のまちづくりを、特に重要な課題と考えています。そこで、今後のまちづくりをどのように進めるかを話し合う場として、昨年「おだわら都市景観シンポジウム」を始めました。今回は、その第2回となりますので、一人でも多くのおみなさんご意見が集まるよう、是非ご参加ください。

12月4日からは人権週間です

同和問題への理解を深めよう

十二月四日から十日までの一週間は、人権週間です。人は、誰もが、生きがいのある幸せな生活と、一人ひとりが尊重される民主的な社会の実現を願っています。

しかし残念なことに、現在の社会には、人種や民族の違い、性別、職業、出生地、居住地などの違いを理由に、自由や権利が奪われ、人権を侵されているということがあります。

なかでも、部落差別(同和問題)の存在は、わが国における重大な社会問題です。同和地区(被差別部落)に生まれたというだけで周囲から差別を受け、心理的にも、経済的にも、また社会生活の

上でもさまざまな困難を強いられ、閉ざされたり、将来を誓いあっていた二人が、周囲の無理解から結婚できないという、いわゆる就職や結婚差別などの事

市では、道路や公園、市民施設などの整備を進めていますが、現在、これらに必要な公共用地を取得することが非常に困難になっています。

市では、道路や公園、市民施設などの整備を進めていますが、現在、これらに必要な公共用地を取得することが非常に困難になっています。

市では、道路や公園、市民施設などの整備を進めていますが、現在、これらに必要な公共用地を取得することが非常に困難になっています。

市では、道路や公園、市民施設などの整備を進めていますが、現在、これらに必要な公共用地を取得することが非常に困難になっています。

土地の売却を 考えている方へ 市へ代替地の情報を

なかでも、部落差別(同和問題)の存在は、わが国における重大な社会問題です。

なかでも、部落差別(同和問題)の存在は、わが国における重大な社会問題です。

なかでも、部落差別(同和問題)の存在は、わが国における重大な社会問題です。

なかでも、部落差別(同和問題)の存在は、わが国における重大な社会問題です。

なかでも、部落差別(同和問題)の存在は、わが国における重大な社会問題です。

なかでも、部落差別(同和問題)の存在は、わが国における重大な社会問題です。

なかでも、部落差別(同和問題)の存在は、わが国における重大な社会問題です。

なかでも、部落差別(同和問題)の存在は、わが国における重大な社会問題です。

年末の交通事故防止運動 飲酒運転を追放しよう

飲酒運転を追放しよう

十二月十一日(月)から二十日(水)までの十日間、年末の交通事故防止運動が実施

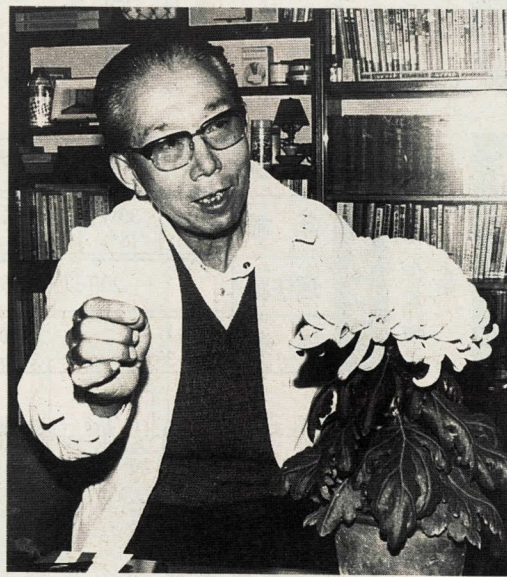
十二月十一日(月)から二十日(水)までの十日間、年末の交通事故防止運動が実施

十二月十一日(月)から二十日(水)までの十日間、年末の交通事故防止運動が実施

十二月十一日(月)から二十日(水)までの十日間、年末の交通事故防止運動が実施

十二月十一日(月)から二十日(水)までの十日間、年末の交通事故防止運動が実施

第39回菊花展で 農林水産大臣賞を受賞された 佐藤 勝一さん (61歳)



佐藤さんは菊花展で「五品種五鉢を一組にして、高さ、色、並べ方などを総合的に競う」厚物・厚走の部に、四月に定植していくつも

佐藤さんは菊花展で「五品種五鉢を一組にして、高さ、色、並べ方などを総合的に競う」厚物・厚走の部に、四月に定植していくつも

佐藤さんは菊花展で「五品種五鉢を一組にして、高さ、色、並べ方などを総合的に競う」厚物・厚走の部に、四月に定植していくつも

佐藤さんは菊花展で「五品種五鉢を一組にして、高さ、色、並べ方などを総合的に競う」厚物・厚走の部に、四月に定植していくつも

people people people people people people people people people people

佐藤さんは菊花展で「五品種五鉢を一組にして、高さ、色、並べ方などを総合的に競う」厚物・厚走の部に、四月に定植していくつも

佐藤さんは菊花展で「五品種五鉢を一組にして、高さ、色、並べ方などを総合的に競う」厚物・厚走の部に、四月に定植していくつも

佐藤さんは菊花展で「五品種五鉢を一組にして、高さ、色、並べ方などを総合的に競う」厚物・厚走の部に、四月に定植していくつも

佐藤さんは菊花展で「五品種五鉢を一組にして、高さ、色、並べ方などを総合的に競う」厚物・厚走の部に、四月に定植していくつも

佐藤さんは菊花展で「五品種五鉢を一組にして、高さ、色、並べ方などを総合的に競う」厚物・厚走の部に、四月に定植していくつも

佐藤さんは菊花展で「五品種五鉢を一組にして、高さ、色、並べ方などを総合的に競う」厚物・厚走の部に、四月に定植していくつも

佐藤さんは菊花展で「五品種五鉢を一組にして、高さ、色、並べ方などを総合的に競う」厚物・厚走の部に、四月に定植していくつも

佐藤さんは菊花展で「五品種五鉢を一組にして、高さ、色、並べ方などを総合的に競う」厚物・厚走の部に、四月に定植していくつも

佐藤さんは菊花展で「五品種五鉢を一組にして、高さ、色、並べ方などを総合的に競う」厚物・厚走の部に、四月に定植していくつも

佐藤さんは菊花展で「五品種五鉢を一組にして、高さ、色、並べ方などを総合的に競う」厚物・厚走の部に、四月に定植していくつも

佐藤さんは菊花展で「五品種五鉢を一組にして、高さ、色、並べ方などを総合的に競う」厚物・厚走の部に、四月に定植していくつも

佐藤さんは菊花展で「五品種五鉢を一組にして、高さ、色、並べ方などを総合的に競う」厚物・厚走の部に、四月に定植していくつも

佐藤さんは菊花展で「五品種五鉢を一組にして、高さ、色、並べ方などを総合的に競う」厚物・厚走の部に、四月に定植していくつも

佐藤さんは菊花展で「五品種五鉢を一組にして、高さ、色、並べ方などを総合的に競う」厚物・厚走の部に、四月に定植していくつも

佐藤さんは菊花展で「五品種五鉢を一組にして、高さ、色、並べ方などを総合的に競う」厚物・厚走の部に、四月に定植していくつも

佐藤さんは菊花展で「五品種五鉢を一組にして、高さ、色、並べ方などを総合的に競う」厚物・厚走の部に、四月に定植していくつも

佐藤さんは菊花展で「五品種五鉢を一組にして、高さ、色、並べ方などを総合的に競う」厚物・厚走の部に、四月に定植していくつも

佐藤さんは菊花展で「五品種五鉢を一組にして、高さ、色、並べ方などを総合的に競う」厚物・厚走の部に、四月に定植していくつも

佐藤さんは菊花展で「五品種五鉢を一組にして、高さ、色、並べ方などを総合的に競う」厚物・厚走の部に、四月に定植していくつも

佐藤さんは菊花展で「五品種五鉢を一組にして、高さ、色、並べ方などを総合的に競う」厚物・厚走の部に、四月に定植していくつも

佐藤さんは菊花展で「五品種五鉢を一組にして、高さ、色、並べ方などを総合的に競う」厚物・厚走の部に、四月に定植していくつも

佐藤さんは菊花展で「五品種五鉢を一組にして、高さ、色、並べ方などを総合的に競う」厚物・厚走の部に、四月に定植していくつも

佐藤さんは菊花展で「五品種五鉢を一組にして、高さ、色、並べ方などを総合的に競う」厚物・厚走の部に、四月に定植していくつも

農業委員会委員選挙人 名簿の登録申請を

市選挙管理委員会では、平成二年の農業委員会委員選挙人名簿を調製します。

市選挙管理委員会では、平成二年の農業委員会委員選挙人名簿を調製します。

市選挙管理委員会では、平成二年の農業委員会委員選挙人名簿を調製します。

市選挙管理委員会では、平成二年の農業委員会委員選挙人名簿を調製します。

市選挙管理委員会では、平成二年の農業委員会委員選挙人名簿を調製します。

住宅用地の 申告は 1月20日まで

住宅の敷地に使っている土地(住宅用地)と、それ以外の土地では固定資産税の計算方法が異なります。

住宅の敷地に使っている土地(住宅用地)と、それ以外の土地では固定資産税の計算方法が異なります。

住宅の敷地に使っている土地(住宅用地)と、それ以外の土地では固定資産税の計算方法が異なります。

工業関係の統計調査を実施 ご協力をお願いします

通商産業省では、平成元年十二月三十一日を調査日とする工業に関する統計調査を実施します。

通商産業省では、平成元年十二月三十一日を調査日とする工業に関する統計調査を実施します。

通商産業省では、平成元年十二月三十一日を調査日とする工業に関する統計調査を実施します。

梅丸情報コーナー オープニングまで 148日

みなさんこんにちは。この梅丸情報コーナーのオープニングまで148日です。

みなさんこんにちは。この梅丸情報コーナーのオープニングまで148日です。

みなさんこんにちは。この梅丸情報コーナーのオープニングまで148日です。

記念テレホン カードを販売

夢まつりの記念テレホンカード(50度数)が発売になりました。

夢まつりの記念テレホンカード(50度数)が発売になりました。

テレホンカード クイズの結果

11月15日に締め切りしましたテレホンカードクイズの結果です。

11月15日に締め切りしましたテレホンカードクイズの結果です。

エコーはがきを 発売します

夢まつりの記念のエコーはがきが来年の1月11日以降、県下の郵便局で発売されます。

夢まつりの記念のエコーはがきが来年の1月11日以降、県下の郵便局で発売されます。

オープニング日 4月28日に変更

当初、オープニングは来年R.F.90のオープニング日の4月29日を予定していましたが、この日は相模湾の各地で開かれる「相模湾

当初、オープニングは来年R.F.90のオープニング日の4月29日を予定していましたが、この日は相模湾の各地で開かれる「相模湾

オープニング日 4月28日に変更

当初、オープニングは来年R.F.90のオープニング日の4月29日を予定していましたが、この日は相模湾の各地で開かれる「相模湾

当初、オープニングは来年R.F.90のオープニング日の4月29日を予定していましたが、この日は相模湾の各地で開かれる「相模湾

オープニング日 4月28日に変更

当初、オープニングは来年R.F.90のオープニング日の4月29日を予定していましたが、この日は相模湾の各地で開かれる「相模湾

当初、オープニングは来年R.F.90のオープニング日の4月29日を予定していましたが、この日は相模湾の各地で開かれる「相模湾



第7回 市民アンケート結果

市では、市民のみなさんの声を市政に反映し、ともにまちづくりを進めていくために、「市民アンケート調査～小田原市に住んで私はこう思う～」を実施しています。今年6月に行われた第7回調査の結果がまとまりましたので、その概要をお知らせします。調査票の回収率は72.8%と高く、市民意識の現れとして、この調査結果を今後の市政の参考にさせていただきます。ご協力ありがとうございました。

調査の目的

今回の調査は、生活環境、広報、ときめき小田原まつり、コミュニティの形成、防災対策、高齢化社会、商業、小田原市の誇りと将来などの問題について、その実態や意識、要望を把握し、これからの住みよいまちづくりのための基礎資料を得ることを目的としています。

調査の方法・回収結果

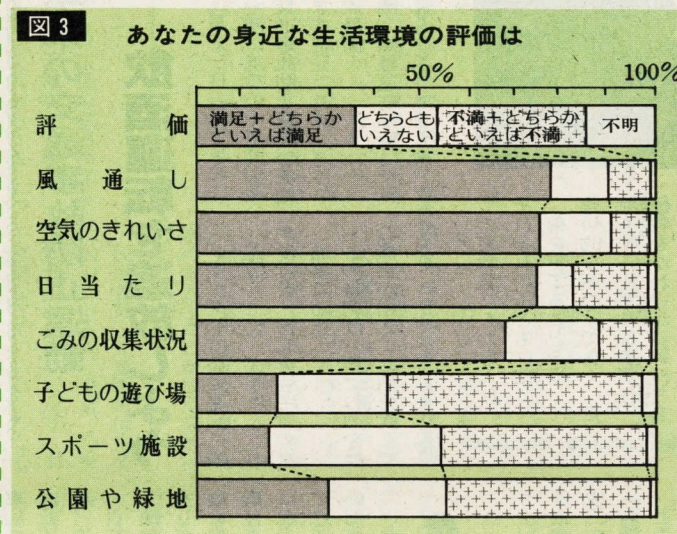
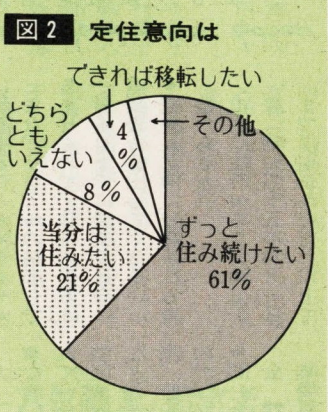
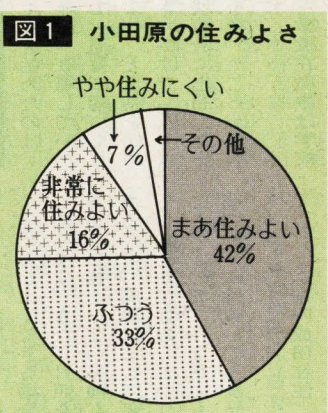
- ◆対象 無作為抽出による市内在住の二十歳以上の男女三千人
- ◆方法 郵送調査法
- ◆回収結果
 - 有効回収数 二、一八四人
 - 有効回収率 七二・八%
- ◆注意 本文中では、調査結果の中の主な回答について表しています。

性別	男 45%		女 55%				
年齢	20代 15%	30代 18%	40代 24%	50代 19%	60代 14%	70以上 10%	
居住歴	20年以上 71%			10~20年 20%	5~10年 2%	2年未満 2%	
職業	サラリーマン 35%		主婦 27%	無職 11%	自営 10%	その他	

結果の概要

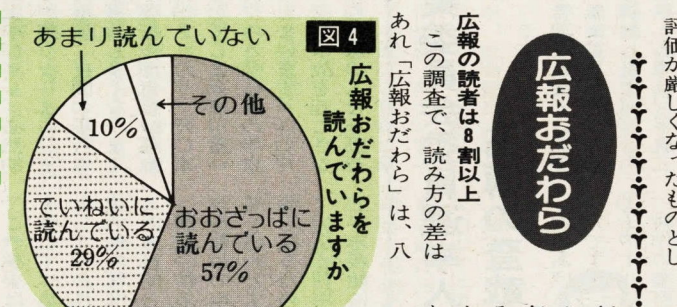
生活環境

小田原は暮らしやすいまち
前回調査と同様、約六割の人が、小田原のまちは「非常に」あるいは「まあ」住みよいと答えています。(図1)そして、八割の人が「ずっと」あるいは「当分」小田原に住み続けたいという定住意向を



あなたの身近な生活環境の評価は
どちらの質問でも、年齢層が高くなるほど、「住みよい・住み続けたい」という回答率が高くなっています。また、身近な環境の評価についても、前回の調査と同じように、「風通し、空気のきれいさ、日当たり」などの自然環境の評価が高くなっています。(図3)

その反面「子どもの遊び場」などのゆとり空間、「防犯体制、地震などの災害対策」については、不満を抱いている人が多くなっています。



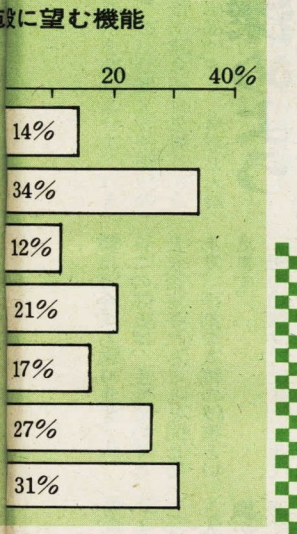
広報おだわら

広報の読者は8割以上
この調査で、読み方の差はあれ「広報おだわら」は、八割以上が読んでいます。これは、複数回答で「市報」が四六%、「健康診断」などの案内が三三%、「市の施設や利用方法」三四%の順でした。男性では「市報」が取り組んでいる「仕事」五四%、「駅前再開発」などの都市基盤の整備二二%、女性では「健康診断」などの案内が四四%とそれぞれ関心が高くなっています。広報おだわらでは、これからは、みなさんと市の架け橋として、読みやすく親しまれる紙面づくりを心掛けていきます。

防災対策

防災訓練への参加は
参加したことがある 27%
参加したことがない 72%
参加経験者が少ないのですが、その理由は「日程・時間が合わない」が三九%と多く、「地域で訓練がない」二八%、「知らなかった」二八%となっています。「参加したくない」は三%と少ないので、今後は訓練の日程等を検討して、参加者が増えると思われ

小田原市に住んで私はこう思う



- 次に望む重点 (複数回答)
- 道路の体系的な整備
 - 下水道・排水路の整備
 - 子どもが遊べる公園
 - みどりの多い生活環境
 - 社会福祉施設の整備
 - スポーツ施設の整備
 - 防犯対策の強化

- 3千物 三五五件
- 4箱根細工、寄木細工 二七〇件

お知らせ

教育委員会
臨時職員を募集
教育委員会では、退職者の補充等に充てるため、給食調理員と学校用務員の臨時職員を募集します。
○臨時給食調理員 8時間勤務 4,900円
○給食作業員・米飯パート・受入パート 時給610円
○臨時用務員 8時間勤務 4,800円
○学校作業員 時給600円
○申込方法 市販の履歴書と希望の職種(複数でも可)を記入の上、12月18日までに郵送してください。
申込み・問い合わせ
〒250 小田原市荻窪300 教育総務課 ☎331671

市の融資制度を
ご利用ください
今までより早く、融資が受けられるようになりました。ご利用ください。
○中小企業小口資金
◆運転資金 貸付限度額300万円 返済期間4年以内
標準小作料が
決まりました
農地の賃貸借における小作料を適正なものとするため、農地法に基づき、標準小作料を3年ごとに見直しています。今年11月1日以降の小作料に適用します。(10アール当り) 水田・普通畑 18,000円
○みかん畑 地主の成園分5,000円、小作人の成園分3,000円

理学療法士を
募集します
来年4月採用の市立病院の理学療法士1人を募集します。応募資格 平成2年3月に理学療法士の免許取得見込みまたは取得者で、昭和40年4月2日以降生まれの方
申込み 日曜日、土曜日の午後

ときめき小田原まつり
自由になつて答えても

あなたは知っている?
ときめき小田原まつり
○大体知っている 9%
○少しは知っている 31%
○ほとんど知らない 30%
○まったく知らない 26%
来年四月から本格的に始まる

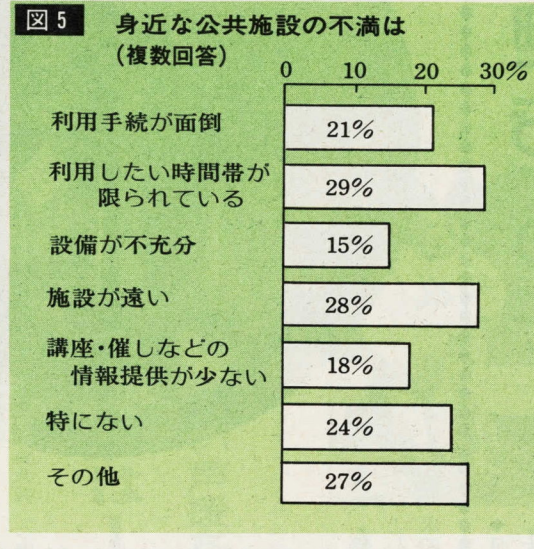
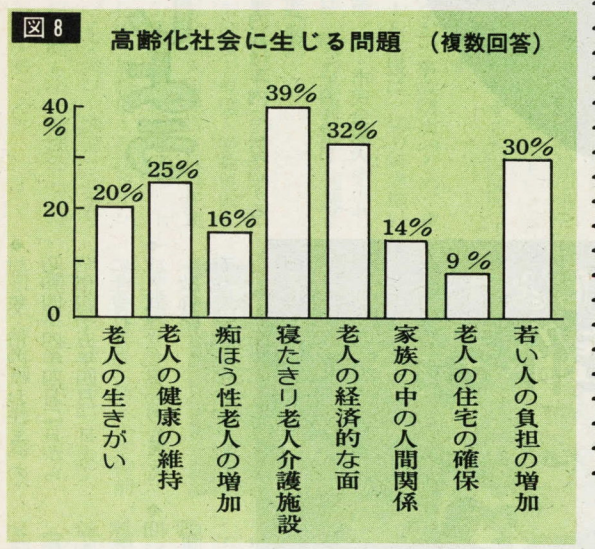
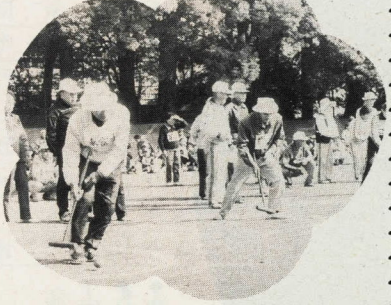
コミュニティ

おとなりさんと仲良くつきあっていますか
○親密なつきあい 30%
○あいさつ程度 66%
○ほとんどない 3%
地区別で見ると、「片浦」が四割と多く、「川東南部」では「あいさつ程度」が七割を占めています。また、年齢層が高いほど、そして、居住歴が長いほど、「親密なつきあい」が多くなっています。

地域活動への参加は積極的に参加する
○積極的に参加する 6%
○求められれば参加 41%
○参加したいが時間・暇がない 33%
○わずらわしいので参加しない・全く関心がない 18%
「求められれば」という消極参加型が四割と多いので、今後、このような人たちが地域活動にどのように取り込んでいくかが課題になっています。

高齢化社会

高齢化社会に対して不安を感じますか
○とても感じる 29%
○ある程度不安 49%
○あまり感じない 13%
○ほとんど感じない 4%
来るべき高齢化社会に対して約八割の人が不安を感じているようです。
また、人口の高齢化によって直面する問題では「寝たきり老人を介護する施設」が一番になっています(図8)。



公共施設に希望するものは?
公共施設に対するみなさんの不満度から見ると、「利用時間の改善」「市民の利便性を考えた施設の配置」「利用手続の簡素化」「講座・催しの情報提供」などが望まれています。(図5)

図6 地域の拠点施設 (複数回答)

室	39%
音楽・演奏室	39%
図書	39%
学習室・研修室	39%
子どもが遊べる空間	39%

「子どもが遊べる空間」の希望に次いで、「体育室」の希望が望まれています。このような地域説明会や公

図7 地域の基盤整備 (複数回答)

道路の体系的な整備	38%
子どもが遊べる公園	28%
「みどりの多い生活環境」に重点をおいた地域づくり	34%
希望する人が多くみられまし	34%
また、「病院」「社会福祉施設」「スポーツ施設」の整備希望が多く、富水、桜井では「下水道の整備」、片浦では「道路」の次に「スーパーや商店」の整備希望が多い点が目立ちました。	27%
また、「公園等の公共用地」に市が計画を立て、必要な場合に市民が修正して進める	24%
「市が計画を進める方法」は?	27%
「整備計画を進める方法は？」	27%
「市が計画を立て、必要な場合に市民が修正して進める」	27%
「初めから市民と市が共同で計画を進める」	27%
「市が計画を進める」	27%
「約八割の人が、行政と市民が共同で計画を進めるのが望ましい」と考えています。	27%

放置自転車



あなたはどう思いますか
○歩行者等の通行の障害となりたくない 36%
○防犯上、危険 18%
○駅前等の有効利用の点でよくない 10%
○美観上よくない 8%
○現在の交通事情から考えるとやむを得ない 23%
○放置自転車等について「やむを得ない」という同情派も若干みられますが、何等かの

地域の基盤整備の重点は「道路の体系的な整備」に次いで、「子どもが遊べる公園」「みどりの多い生活環境」に重点をおいた地域づくりを希望する人が多くみられました。(図7)

図9 小田原駅前商店街への要望 (複数回答)

消費者の要求に答えていない	100%
商店の共同化など	100%
色彩などの統一や広場の整備	100%
駐車場の建設など	100%
周辺の整備	100%
少なかった店が	100%

図8 高齢化社会に生じる問題 (複数回答)

若い人の負担の増加	39%
老人の住宅の確保	32%
老人の経済的な面	25%
寝たきり老人介護施設	20%
痴ほう性老人の増加	16%
老人の健康の維持	14%
老人の生きがい	9%

図9 小田原駅前商店街への要望 (複数回答)

消費者の要求に答えていない	100%
商店の共同化など	100%
色彩などの統一や広場の整備	100%
駐車場の建設など	100%
周辺の整備	100%
少なかった店が	100%

商工業

小田原の名産品は何か
1 かまぼこ・練製品 一三七五件
2 梅製品 一七九二件

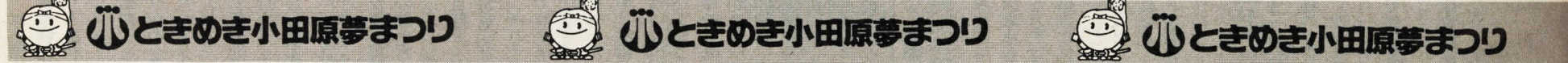
図9 小田原駅前商店街への要望 (複数回答)

消費者の要求に答えていない	100%
商店の共同化など	100%
色彩などの統一や広場の整備	100%
駐車場の建設など	100%
周辺の整備	100%
少なかった店が	100%

図8 高齢化社会に生じる問題 (複数回答)

若い人の負担の増加	39%
老人の住宅の確保	32%
老人の経済的な面	25%
寝たきり老人介護施設	20%
痴ほう性老人の増加	16%
老人の健康の維持	14%
老人の生きがい	9%

誇りと将来
小田原の誇りは何ですか
1 海や山、自然が多い。景色がよい 七七八件
2 城、城下町 四六八件
3 気候が温暖で暮らしやすい 四九九件
4 歴史・伝統 二五九件
5 交通が便利 一五六件
6 落ち着いている、静か 一四一件



伝言板
国民年金保養センターの利用を
もう一度
○いく年か
○交通安全

商工会議所で
珠算の検定試験を
国民年金保養センターの利用を
センターの利用を
国民年金保養センター「さがみ」は、国民年金の加入者や年金受給者とその家族のほかに、一般の方も利用できますのでご利用ください。

食品衛生責任者の資格認定の講習が
年末年始の特別警戒を実施
年末の登記申請は
お早めに
局小田原支局 ☎0181

いよいよ大人の仲間入り

成人式に参加しよう

成人式の企画や運営を新成人のみなさん自身が担うよう... 案内状は年内には発送する予定です。

同級生が企画運営を



徳徳記念館

わら細工づくり

もちつき大会を開催



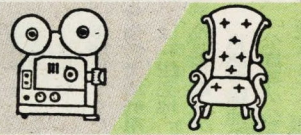
尊徳記念館では「わら細工」ご参加ください。教室ともつぎ大会」と映画 申込みお問い合わせは尊徳鑑賞会を開催します。

わらを使ってしめ飾り



正月に自分の家の玄関を飾るしめ飾りを作しましょう。また、もちつき大会ではつきたてのもちも食べられます。

1月7日に映画鑑賞会



入場無料の映画鑑賞会を開催しますので、みなさんでご

伝統行事を体験しよう しめ飾りを作る会



郷土文化館では、体験学習として「しめ飾り作る会」を、次のとおり開きます。

日時 十二月二十四日(日)午後一時三十分～四時

会場 体験実習室・尊徳生家前 定員 五十人(先着順) 材料費 千円



対象 市内にお住まいの昭和四十四年四月一日から昭和四十五年四月一日までに生まれた方

冬休み みんなそろって楽しく過ごそう

学校の冬休みは、十二月二十五日から一月七日までの二週間です。年末は、一年のまとめとして、子どもたちに働くことの喜びを経験させながら、この一年の生活を反省させるよい機会です。

子どもの持ち物・友人関係や外出の様子をよく把握して、正しい生活のあり方を話し合う機会を持ちましょう。

日時 十二月二十四日(日)午前九時三十分～午後三時三十分

対象 小学生以上(先着順) 材料費 千円

会場 郷土文化館会議室 指導 眞壁豊治さん

日時 十二月二十四日(日)午後一時三十分～四時

会場 二階小劇場

プログラム

図書館の行事

問い合わせは、児童文化係 ☎241057

にんぎょう げきじょう

えほんのよみかかせ会

日時 十二月二十四日(日)午前十一時三十分～午後一時三十分(開場は午前十時)

日時 十二月十六日(日)午後三時～四時

日時 十二月十七日(日)午後一時三十分(開場は1時)

図書館 とも映画会 12月17日



青果市場で 〇保健センター 〇緑化センター

公共施設とそこで働く人たちは、私たちの暮らしを支え、豊かなものにするのになくてはならないものです。

日時 12月26日(火) 対象 小学校の五年生と六年生

冬休み恒例 公共施設の見学会 朝めし前に魚市場の見学を

おせち料理に使う材料が売られる水産市場や青果市場で品物が出荷される様子を見学したり、急な病気やけがの診療や治療を引き受けてくれる施設を見学したり、お正月を飾る草花の寄せ植えづくりを体験して、公共施設の働きを実際に勉強しましょう。

新春 スポーツ 行事

新春をスポーツでお祝いし、みなさんを楽しみながら体力の向上を図っていただくために、各種団体が多彩な行事を実施しますので、参加できる行事には気軽にご参加ください。

月日	行事名	時間	会場	対象	主催団体
1月1日	初春初泳ぎ	日の出	御幸の浜	協会員	水泳協会
	新年初歩きの会	午前6時	水の公園	自由	歩け歩きの会
	軟式テニス元旦初打ち	午前6時30分	城山庭球場	自由	軟式庭球協会
	硬式テニス元旦初打ち	午前6時30分	城山庭球場	自由	テニス協会
	川東地区駅伝競走大会	午前9時	印刷局周辺	地区民	川東地区体育連盟
	バドミントン元旦初打ち	午前10時	白山中体育館	自由	バドミントン協会
1月4日	元旦マラソン大会	午前10時	城址公園周辺	自由	陸上競技協会
	初射会	午前10時	城内弓道場	協会員	弓道協会

冬です

冬のスポーツの花形、マラソンと駅伝の大会が各種開催されます。参加可能なものには、ほとんど参加して、体を鍛えましょう。

駅伝・マラソンの季節です



初春に城址を走ろう

元旦マラソン参加者募集

市陸上競技協会主催の元旦マラソン大会が次のとおり開催されます。どなたでも参加できますので、当日受付時間内にお集まりください。

- 受付 午前八時～九時(藤棚前駐車場)
- スタート 十時
- ◆コースと種別 小田原城跡を一周 一部三周(五キロ) 二部五周(八キロ)
- ◆参加料 千円(傷害保険料を含む)
- ◆その他 参加者全員に記念品、完走者には完走証を贈呈します。
- ◆問い合わせ 体育課 1733 体育協会 0343

チームで参加しよう

小学生の駅伝競走大会

- ◆参加資格 市内の小学校四年生以上の男女
- ◆参加料 一チーム二千五百円(保険料等を含む)
- ◆申込方法 一月六日(土)午後九時 開会式九時三十分 一部スタート十時 二部スタート十時三十分
- ◆種別 四・六年生の学年別・男女別
- ◆日程 二月四日(日)受付午前九時 開会式九時三十分 一部スタート十時 二部スタート十時三十分
- ◆定員 百二十チーム(一チーム六人) 申込先着順

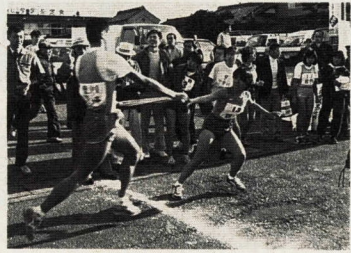


来年の三月四日に行われる小田原市小学生駅伝競走大会の参加者を募集します。奮ってご参加ください。

選手に熱い声援を

市駅伝は1月14日に

新春恒例の市駅伝競走大会が一月十四日(日)に開催されます。コースは市役所前を八時三十分スタートして市内各地を経由する九区間四十六キロです。



- ◆コースの走路区間と通過予定時刻
- 第一区(六・六キロ) 市役所前、青橋、競輪場前、MRA入口左折、板橋児童公園右折、板橋地蔵尊、上板橋、風祭橋、箱根ターンバイク入口、国道一三五号線横断、小田原漁港(八時五十分ごろ)
- 第二区(二・九キロ) 女子 小田原漁港、西海子通り、(区間)
- 第三区(五・六キロ) 新玉小学校前、芦子橋、カ

- 第四区(五・六キロ) 印刷局朝陽会マレット先、国道一号线、親木橋、前川、中村公園(九時四十分ごろ)
- 第五区(三・二キロ) 中村公園、小竹、坂呂橋交差点左折、明沢児童館前(九時五十分ごろ)
- 第六区(六・七キロ) 明沢児童館前、広城農道、田島石橋交差点、県道松田国府津線、下曾我農協前(十時十三分ごろ)
- 第七区(三・五キロ) 下曾我農協前、水道道、曾我ガレンセンター右折、西大友分道所、根本商店

今年はハーフマラソンも

尊徳マラソンに参加を

来年の三月四日に開催される尊徳マラソン大会の参加者を募集します。奮ってご参加ください。

- ◆参加資格 市内の小学校四年生以上の男女
- ◆参加料 一チーム二千五百円(保険料等を含む)
- ◆申込方法 一月六日(土)午後九時 開会式九時三十分 一部スタート十時 二部スタート十時三十分
- ◆種別 四・六年生の学年別・男女別
- ◆日程 二月四日(日)受付午前九時 開会式九時三十分 一部スタート十時 二部スタート十時三十分
- ◆定員 百二十チーム(一チーム六人) 申込先着順



自分に合う距離を選んで

- 第八区(六・八キロ) 清水医院前、下大井交差点、報徳橋、報徳橋西交差点、左折、尊徳記念館前、虫田駅前、農道入口右折、大雄山線踏切、川崎陸送小田原営業所(十時四十五分ごろ)
- ◆問い合わせ 体育課 1733

午展 干支(午)にちなむ 資料を募集します

郷土文化館では、毎年その年の干支(えと)にちなむ展示を、一月中旬から二月中旬にかけて行っていますが、来年は午(うま)年ですので、「午展」を企画しています。そこで、この展示会に出展する「午」についての美術工芸資料などをみなさんから募集します。一月十日までにたくさんのお知らせをお願いします。

- ◆連絡先 郷土文化館 1377
- ◆成績 優勝 久野A 二位 久野A 三位 下曾我
- ◆女子の部 優勝 久野A 二位 十字 三位 下曾我

結果報告

十一月十二日に城内スボレク広場で、五十二チーム二百人が参加して行われたペタンク大会の結果は次のとおりです。

- ◆成績 優勝 足柄クラブ D 二位 早川A 三位 酒匂B・橋北体育振興会A

ペタンク大会
52チームが参加

12月18日 野菜即売会を開催 手作りみそも販売

野菜の即売会が市消費者の会の主催で行われます。地元生産者をはじめ、各方面の協力を得て、新鮮で安全な野菜を用意します。

- ◆会場 市民会館1階ロビー
- ◆品目 ニンジン、ハクサイ、サトイモ、ゴボウ、ダイコン
- ◆前好評評の農家の人による、手作りみそやつけもの等も用意します。
- ◆問い合わせ 市民生活課 1398

久野霊園 募集は 18日まで

市では久野霊園の使用希望者を募集します。募集概要は次のとおりです。

- ◆募集区画数
 - 4平方メートル30区画
 - 6平方メートル20区画
 - 8平方メートル10区画
 - 10平方メートル5区画
- ◆募集期間 12月8日(金)～18日(月)
- ◆応募資格 募集期限までに市内に引き続き1年以上お住まいで墳墓の祭事を主宰すべき方
- ◆申込方法 使用許可申請書と申請者の住民票の写し(又は外国人登録済証明書)を本人又は家族の方が、公園緑地課に直接提出してください。郵送による申込みは受け付けません。
- ◆使用許可日 1月10日
- ◆問い合わせ 公園緑地課 1583

健康コーナー

※問い合わせ
市民健康課
健康係 ☎18338
指導係 ☎18331
※健康カレンダーもご覧ください

予防接種

予防接種を受ける際、次の点に注意してください。①出掛ける前に体温を計っておいてください。②接種を受ける子どもの健康状態が分かる人が同伴してください。

■3種混合(百日ぜき・ジフテリア・破傷風) 接種間隔 1期 3週間隔で健康状態の良いときに3回接種 2期 1期の3回目終了後1年~1年半の間に1回接種

■麻疹(はしか) 接種回数 1回 1歳~6歳未満児 3期 5歳6か月未満児

■集団検診(電話申込制) 歳以上の方 60人 日時 会場 12月8日(金)市役所車庫棟前 12日(火)保健センター



乳幼児診査

〈3か月児・3歳児健康診査〉

【持参する物】母子健康手帳と別冊。別冊の診査票に必要事項を記入【担当】保健所保健予防課 ☎22-3135

月日	受付時間・会場	対象児
3か月児	12月21日(木) 1月11日(木)	元年8月21日~31日生まれ 元年9月1日~10日生まれ
	1月18日(木)	元年9月11日~20日生まれ 元年8月生まれの未受診児
3歳児	12月19日(火) 1月9日(火)	61年11月21日~30日生まれ 61年12月1日~10日生まれ
	1月16日(火)	61年12月11日~20日生まれ 61年11月生まれの未受診児

〈7か月児健康相談〉

【持参する物】母子健康手帳と別冊 【担当】指導係 ※集団指導を行いますので、第1子の養育者及び希望者は午前9時20分までにお集まりください。

月日	受付時間・会場	対象者
12月11日(月)	午前9時20分~10時20分 保健センター	元年4月16日~23日生まれ
12月14日(木)		元年4月24日~30日生まれ
1月8日(月)		元年5月1日~9日生まれ
1月11日(木)		元年5月10日~15日生まれ
1月16日(火)		元年4月生まれの未受診児
1月18日(木)		元年5月16日~23日生まれ 元年5月24日~31日生まれ

〈1歳6か月児健康診査・歯科健康診査〉

【持参するもの】母子健康手帳・別冊歯ブラシ【担当】指導係 ※集団指導を行いますので、第1子の養育者及び希望者は午後1時までにお集まりください。

月日	受付時間・会場	対象者
12月8日(金)	午後1時~2時 保健センター	63年5月16日~23日生まれ
12月18日(月)		63年5月24日~31日生まれ
1月9日(火)		63年4月生まれの未受診児
1月12日(金)		63年6月1日~9日生まれ
1月16日(火)		63年6月10日~15日生まれ
1月19日(金)		63年6月16日~23日生まれ 63年6月24日~30日生まれ 63年5月生まれの未受診児

1月 7日 ☆ 未来子ども劇場・児童・さるかに合戦(第7回)

26日 西湘音楽フェスティバル実行委員会・西湘音楽フェスティバル(19時~20時30分)

12月 14日 新春舞踊おさらい会(11時~16時30分)

7日 池坊小田原支部初生式(10時~16時)

10日 国労国府津支部・旗開き(10時~15時)

6日 人権問題を考える講演会

12月 7日 教育講演会

12日 教育文化講演会

23日 小田原M.E.C.クリスマスコンサート(18時~20時)

26日 劇団ピッカリ座・ぬいぐるみ人形劇・白雪姫と7人の小人(第1回11時~13時 第2回14時~16時)

23日 小田原少年少女合唱隊・クリスマスチャリティコンサート(19時~20時40分)

20日 ☆ よい本をひろめる会・児童演劇・森は生きていく(13時~16時)

23日 ☆ 小田原少年少女合唱隊・クリスマスチャリティコンサート(19時~20時40分)

17日 ☆ 劇団飛行船・マスクプレイミュージカル・みにくいあひるのこ(第1回11時~12時30分 第2回14時~15時30分)

15日 小田原市・市教育委員会・平成2年小田原市成人式(10時~11時20分)

12月 23日(日) 天皇誕生日は、休館日ですが、臨時に開館します。

28日(木)~31日(日) 年末休館日

1月 1日(月)~4日(木) 年始休館日

15日(月) 大ホールのみ小田原市成人式のため臨時に開館します。

中央公民館

☎53300

市民会館

☎7146

もよあし

1回10時30分~正午 第2回14時30分~16時

17日 ☆ 劇団飛行船・マスクプレイミュージカル・みにくいあひるのこ(第1回11時~12時30分 第2回14時~15時30分)

15日 小田原市・市教育委員会・平成2年小田原市成人式(10時~11時20分)

12月 23日(日) 天皇誕生日は、休館日ですが、臨時に開館します。

28日(木)~31日(日) 年末休館日

1月 1日(月)~4日(木) 年始休館日

15日(月) 大ホールのみ小田原市成人式のため臨時に開館します。

休日急患診療所・歯科診療所・調剤薬局 準夜間診療の案内

○診療科目・診療日
○内科・小児科
○受付時間
毎日午後7時~10時

12月10日・17日・23日
12月10日・17日・23日
1日・2日・3日・7日
12月10日・24日・31日
1月2日・7日

○眼科
12月10日・30日・1月1日・3日
○休日急患調剤薬局 ☎470826
☎18338

○受付時間
午前9時30分~11時30分
午後1時~3時30分
☎18338

今月の市民相談

◎相談はすべて無料です。お気軽にご相談ください。

相談名	と き
法律相談(弁護士に相談したいとき)	20・26・27・13日(土曜12時)
法律相談(弁護士に相談したいとき)	14日
登記手続について知りたいとき	14日
税金のことについて知りたいとき	19日
身体・健康について相談したいとき(血圧測定や健康診断など)	26日
身の上や家庭問題で悩みのあるとき	11日
近隣のトラブルや幸せに暮らす権利を侵されたとき	7日
国や県・市の仕事について意見や苦情のあるとき	21日
年金のことについて知りたいとき	8日
学校や家庭での子どもの教育問題で困ったとき	1・15日

市民相談室(市役所正面玄関左) ☎10000 ☎10000 ☎10000
※青少年相談は、青少年相談センターへ ☎1481

図書館分館と配本所 利用のご案内

図書は、次の所でも借りることができます。

所在地・貸出日時などの詳しいことは、図書館 奉仕係 ☎10555 にお尋ねください。

地区名	貸出所	地区名	貸出所
片浦	片浦分館	下府中	下府中分館
新玉	新宿公民館		月曜文庫
山王	網一色公民館		なかご文庫
足柄	今井公民館		新田母親クラブ
豊川	飯泉母親クラブ	国府津	国府津公民館
上府中	上府中分館		たんぼば文庫
穴部	穴部公民館	曾我	曾我分館
東富水	中根公民館	下曾我	下曾我分館
富水	西北公民館	橋南	橋南分館
桜井	やよい文庫		前羽福祉館
酒匂	このとり文庫	橋北	中村原住宅
酒匂分館	曾比文庫		橋田地公民館