



市議会9月定例会

補正予算や条例議案などを可決

市議会九月定例会は、九月四日から二十日までの十七日の会期で開かれました。
四日には、平成元年度公営企業会計決算の認定、教育委員会委員の任命、公平委員会委員の選任、補正予算、条例の制定などの議案が提出され、決算の認定については、公営一般会計補正予算、競輪事業特別会計補正予算、下水道事業特別会計補正予算、平成二年四月分以後における退隠料等の年額の改定に



下水道普及を積極的に

おける退隠料等の年額の改定に関する条例の一部を改正する条例
小田原市消防団員等公務災害補償条例の一部を改正する条例
工事請負契約の締結について
平成二年度公共下水道第一工区工事
平成二年度公共下水道雨水渠第四工区工事
教育用パーソナルコンピュータの取得について
市内在住のおおむね六十歳以上で健康で働く意欲と能力のある方ならどなたでも会員になれる。会員はあらかじめ自分の希望する仕事を登録しておきセンターから連絡を受けたものを自分で選んで働きます。なお、入会の際には会費(年千円)が必要で、

シルバー人材センター

事業を開始

社団法人小田原市シルバー人材センターが十月一日から



設立総会

税に関する証明

窓口①番へ

十月一日から税に関する証明は資産税課①番窓口で発行することになりました。発行する証明は次のとおりです。

- 「納税証明」「所得証明」「課税証明」「非課税証明」「評価証明」「公課証明」「資産証明」「車庫証明」「公簿等写し証明」「住宅用家屋証明」
問い合わせ 資産税課 係 ☎331361

即位礼正殿の儀の日

市の業務はこのように

十一月十二日(月)は即位礼正殿の儀の行われる日として国民の祝日となります。これに伴い、市の業務は次のとおりとなります。
十一月十二日(月)は即位礼正殿の儀の行われる日として国民の祝日となります。これに伴い、市の業務は次のとおりとなります。
十一月十二日(月)は即位礼正殿の儀の行われる日として国民の祝日となります。これに伴い、市の業務は次のとおりとなります。

松永記念館 秋の特別展



明治・大正・昭和の小田原文化人展

郷土文化館では分館松永記念館で秋の特別展「明治・大正・昭和の小田原文化人展」を開催します。
この催しでは明治・大正・昭和の時代に活躍した人々の中で小田原にゆかりのある方の遺作を一室に展示します。

郷土文化館では分館松永記念館で秋の特別展「明治・大正・昭和の小田原文化人展」を開催します。
この催しでは明治・大正・昭和の時代に活躍した人々の中で小田原にゆかりのある方の遺作を一室に展示します。

写真図録を販売します

「明治・大正・昭和の小田原文化人展」の展示品を写真で紹介した図録を作成しました。是非ご利用ください。

葉雨庵にはお茶席も

特別展開催期間中の土・日曜日及び祝日に市茶道連盟によるお茶席が、茶室「葉雨庵」に設けられますので、ご利用

特集・まちづくりへの提言

4・5面

石垣山 一夜城まつり

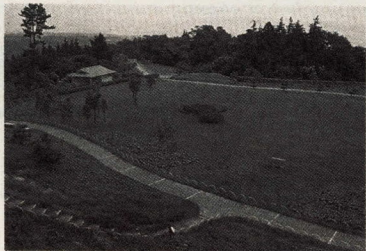
優雅な時代絵巻が

早川駅からマイクロバスを

10月28日に石垣山歴史公園で一夜城まつりを開催します。



会場では邦楽演奏の中、東映の映画俳優やミス小田原が、豊臣秀吉や徳川家康千利休、淀君に扮して野だてをするなど優雅な戦国絵巻が見られます。
催しとしては写真撮影会や楽しいイベント、おみやげが当たる抽選会などが行われます。
なお、会場は、早川駅から歩いて約50分、風祭駅・入生田駅からは、徒歩40分くらいです。また、早川駅からはマイクロバスも運行します。



◆日時 10月28日(日)午前11時～午後3時(雨天中止)
◆マイクロバスの運行
早川駅発 午前10時から20分開隔
石垣山歴史公園発 午後4時まで
問い合わせ 観光協会 ☎25002 観光課 ☎1521

六八コンサート

前売りは10月6日から

永六輔 中村八大

市民劇場第9回公演として、永六輔と中村八大が出演する楽しい「六・八コンサート」を開催します。
◆日時 11月29日(木)午後6時開演 6時30分開演
◆会場 市民会館
◆入場料 1000円(全席自由席)
◆前売券 10月6日(土)午前9時から市民会館で発売します。
問い合わせ 市民会館 ☎27146

9月の補正予算

予算総額は二八四億円に

拡充

市議会九月定例会で議決された平成二年度補正予算は、一般会計に十二億四千九百七十七万七千円、競争事業特別会計に八千九百九十九万六千円、下水道事業特別会計に一億一千六百四十三万九千円をそれぞれ追加しました。

建築

●障害者地域作業指導施設の在宅で体が不自由な方が生活訓練や作業訓練を受けられる施設を市内浜町の旧保健所跡地に建築し、来年度から運営を民間団体へお願いするに備えます。

茶室

●茶室「葉雨庵」をより機能的に使用できるよう、隣接地に控室や便所等を備えた付属棟を建築します。

茶室

●大澤小学校改築の準備 来年度から行う予定の校庭等の拡張と校舎等の全面改築に備え、測量や市道の拡幅工事を行います。

茶室

●松永記念館茶室付属棟の建築 茶室「葉雨庵」をより機能的に使用できるよう、隣接地に控室や便所等を備えた付属棟を建築します。

茶室

●松永記念館茶室付属棟の建築 茶室「葉雨庵」をより機能的に使用できるよう、隣接地に控室や便所等を備えた付属棟を建築します。

茶室

●松永記念館茶室付属棟の建築 茶室「葉雨庵」をより機能的に使用できるよう、隣接地に控室や便所等を備えた付属棟を建築します。

茶室

●松永記念館茶室付属棟の建築 茶室「葉雨庵」をより機能的に使用できるよう、隣接地に控室や便所等を備えた付属棟を建築します。

茶室

●松永記念館茶室付属棟の建築 茶室「葉雨庵」をより機能的に使用できるよう、隣接地に控室や便所等を備えた付属棟を建築します。

茶室

●松永記念館茶室付属棟の建築 茶室「葉雨庵」をより機能的に使用できるよう、隣接地に控室や便所等を備えた付属棟を建築します。

茶室

●松永記念館茶室付属棟の建築 茶室「葉雨庵」をより機能的に使用できるよう、隣接地に控室や便所等を備えた付属棟を建築します。

茶室

●松永記念館茶室付属棟の建築 茶室「葉雨庵」をより機能的に使用できるよう、隣接地に控室や便所等を備えた付属棟を建築します。

茶室

●松永記念館茶室付属棟の建築 茶室「葉雨庵」をより機能的に使用できるよう、隣接地に控室や便所等を備えた付属棟を建築します。

茶室

●松永記念館茶室付属棟の建築 茶室「葉雨庵」をより機能的に使用できるよう、隣接地に控室や便所等を備えた付属棟を建築します。

茶室

●松永記念館茶室付属棟の建築 茶室「葉雨庵」をより機能的に使用できるよう、隣接地に控室や便所等を備えた付属棟を建築します。

茶室

光枝 ▽社会福祉法人小田原ゴルフ同好会 ▽共立建設(株)福祉会特別養護老人ホーム潤 ◎ふるさと文化基金積立(合計六十九万六千六百元) ▽生園職員一同 ▽(有)協和製作所 ▽石井康夫 ▽須山孝 ▽磯崎咲子 ▽小柳津愛子 ▽小田原市農業協同組合 ▽永井渥美 ▽片岡秀明 ▽戦国職員一同

なお、次のような道路上の占用は許可できません。 ①商品や材料等を道路上に置き、店の延長として使用する。 ②自動車や自転車の駐車場に小田原提灯踊り保存会 ▽小田原市文化団体連絡協議会(合計三百四十二万六千六百五十五円) ▽小田原市環境緑化協会 ▽小崎清子 ▽西湘地区

小田原競輪開催に伴う 周辺道路総合交通規制日 10月7日(日) 8日(月) 9日(火) 30日(火) 31日(水) 11月1日(木)

道路はみんなのもの 広く正しく使おう

道はみんなのもの。原因にもなりかねないのだから、車道や歩道に物を置いたり、めましよう。 交通の妨げになるように車を駐車したり、駐車場がわりに道路を使うことは交通事故の誘因になります。管理上支障がなければ許可します。

違反建築物防止週間 十月十一日から十七日まで 違反建築物防止週間、全国一斉にパトロール等が行われます。ご協力をお願いします。 問い合わせ 建築指導課 ☎1433

個人市民税第3期分 納期限は10月31日です。 口座振替払いの方は預金残高の確認をお願いします。

公職選挙法が改正に 政治家の寄附は罰則も

公職選挙法が改正され政治家の寄附は罰則もつけられました。 ①政治家(候補者、候補者となる者及び現に公職にある者)は、寄附をするに罰則を課せられます。 ②政治家本人が自ら出席する場合は罰則を課せられません。

みかん園地の 農地転用は みかん園地再編対策事業として、みかんを伐採し植林等を行う場合には農地転用の許可申請が必要です。 問い合わせ 農業委員会 ☎1748

豪華な役者陣 忠臣蔵 ~よい席はお早めに~ にお求めください。 出演者 長門裕之 江波杏子 仲谷昇 他 日時 12月8日(土) 午後4時30分

市内の高齢者を 市長が訪問

敬老の日先立ち、九月五日、市長が市内の男女最高齢者など四人のお宅を訪問し、祝品を贈り長寿を祝福しました。

訪問を受けたのは、市内の最高齢者、小林セイさん(百一歳・南町)と男性の最高齢者、岡田庄吉さん(九十九歳・鴨宮)と男性で二番目に長寿の武藤民次郎さん(九十七歳・曾我原)です。 このほか、市は、蓮正寺の鈴木とらさん(百歳)ほか九十六歳以上の方四十四人にトレーを、また今年九十五歳になられた成田の河野クニさんほか二十四人の方に座布団を贈り、長寿をお祝いしました。

生きていく日本をキャッチ 国勢調査に協力 国勢調査は明日の日本を築くための重要な基礎資料です。先月下旬にお配りした調査表に記入していただいた内容は統計以外の目的に利用されることは絶対になく、また、他に漏

長寿おめでとう 内田さん101歳に

市では、お年寄りに対する敬愛精神の普及と老人福祉の向上を図るため、多年にわたる社会に貢献された百歳以上の長寿の方に、長寿を祝福し、毎年誕生日にお祝い金十万円をお贈りしています。

政治家に對し、寄附を出す 政治家に對し、寄附を出す 政治家に對し、寄附を出す

国勢調査に協力 国勢調査は明日の日本を築くための重要な基礎資料です。先月下旬にお配りした調査表に記入していただいた内容は統計以外の目的に利用されることは絶対になく、また、他に漏

同和問題の講演会

県と市では日ごろから差別のない明るい社会の実現に向けて努力していますが、その一環として次のおと同和問題県民講演会を開催します。

同和問題の講演会 10月26日に中央公民館で 命を守り、人権の確立をめざして

国勢調査に協力 国勢調査は明日の日本を築くための重要な基礎資料です。先月下旬にお配りした調査表に記入していただいた内容は統計以外の目的に利用されることは絶対になく、また、他に漏

岡田庄吉さんを訪問

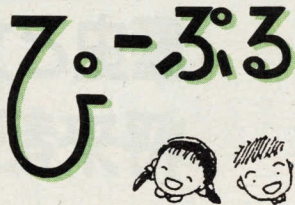
市長が市内の男女最高齢者など四人のお宅を訪問し、祝品を贈り長寿を祝福しました。

同和問題の講演会 10月26日に中央公民館で 命を守り、人権の確立をめざして

国勢調査に協力 国勢調査は明日の日本を築くための重要な基礎資料です。先月下旬にお配りした調査表に記入していただいた内容は統計以外の目的に利用されることは絶対になく、また、他に漏

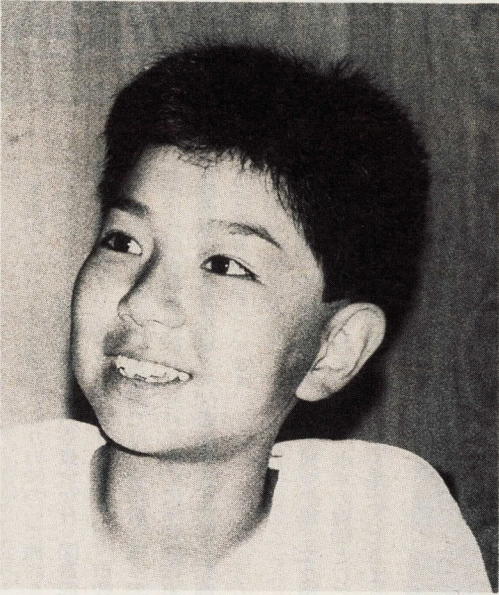
people people people people people people people people people

小学校二年のときから毎年、市統計グラフコンクールに出品し、優秀な成績を修めているのが、現在千代中一年の星野健一君だ。



夏の統計グラフコンクールに6年連続入賞している 星野健一くん(13歳)

「新聞は毎日読んでいます。ぼく一人では何もできないかもしれないけど、環境問題には関心が深い。」



配色アックを見ながら合う色を探しました。小学校低学年は、統計資料を使わず、自分で調べた結果を基にグラフをつくらなければならぬ。最初は先生にすすめられて「応募の枚数を調べた。せんたく

ものごころに、だったか。県大会でも入賞した。中学生になり「夏休みの宿題が増えて大変だった」が、今年も統計グラフを選んだ。統計グラフ一枚を仕上げた作品は「家族の洗濯物の枚数を調べた。せんたく

らしいの眼鏡紙にグラフや文字を書き、清書用紙にのせて、コンパスの針などで位置を写すんです。文字はレタリングの本を見ながら、プロ顔負けの字を書く。

統計グラフを描いていておもしろいのは「最後にカラス口で線を引いて、そのラインがピシッと決まったとき、気持ちがいい。」

people people people people people people people people people

どこかでだれかがありがとう



共同募金は、「だれもが、しあわせに暮らせる社会」を願って、地域・学校・職場などで実施されます。赤い羽根募金は、十月一日から三十一日まで、年末すけあい募金は、十二月一日から三十一日までの期間で行われます。

共同募金

共同募金は、「だれもが、しあわせに暮らせる社会」を願って、地域・学校・職場などで実施されます。赤い羽根募金は、十月一日から三十一日まで、年末すけあい募金は、十二月一日から三十一日までの期間で行われます。

共同募金にご協力を

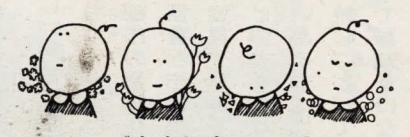
共同募金は、「だれもが、しあわせに暮らせる社会」を願って、地域・学校・職場などで実施されます。赤い羽根募金は、十月一日から三十一日まで、年末すけあい募金は、十二月一日から三十一日までの期間で行われます。

市内幼稚園一覧

Table with 5 columns: 施設名, 所在地, 電話, 定員, 通園区域(学区). Lists various kindergartens like 酒匂幼稚園, 東富水幼稚園, etc.

幼稚園と保育所の入園希望を受け付けます

市内の幼稚園では、来年度月に入園を希望する幼児を募集します。私立幼稚園 応募資格 昭和六十一年四月一日から



市内保育所一覧

Table with 3 columns: 施設名, 所在地, 電話. Lists various daycares like 下曾我保育園, 曾我保育園, etc.

保育所

保育所の入所申込みは、い病気やけがをした場合や、心身に障害のある場合、入所申込み 願書は十一月一日以降に受付

断水時に備え 給水車を購入しました

水道局では、災害時や緊急の断水に備えて、給水車を購入しました。これは、アルミ製タンク内



梅丸情報コーナー

梅丸情報コーナー 小田原城野彫刻展が、いよいよ今月7日(日)から開幕します。会期は11月25日(日)まで。

梅丸情報コーナー

梅丸情報コーナー 小田原城野彫刻展が、いよいよ今月7日(日)から開幕します。会期は11月25日(日)まで。

気軽に吹奏楽を楽しもう

11月4日 ブラスとともに TEPCO小田原音楽祭「プラスとともに」を開催します。市民のみならず、日ごろの練習の成果を青空の下で披露します。

会場 旧城内野球場 前10時午後3時 日時 11月4日(日) 午後10時 11月4日(日) 午後10時

小田原城野彫刻展

小田原城野彫刻展が、いよいよ今月7日(日)から開幕します。会期は11月25日(日)まで。

会場 図書館 内容 野外彫刻のパネル、図録の展示 彫刻展ガイド 日時 10月20日(土) 午後1時30分から

新しい図書館整備

鳴宮駅北口周辺地区のまちづくり

歴史と文化の香る都市 将来都市像の展望

報告書や意見書、提言書提出される

酒匂川東地域にも図書館建設 市民図書室や自動車図書館サービス網も整備

本市のこれからの図書館の在り方について検討を進めてきた小田原市立図書館整備検討委員会から「図書館整備に関する報告書」ツインライブラリー構想が、市教育委員会に報告されました。報告書では、酒匂川を挟んで東西に一つずつ図書館を建設し、それを中心に市民図書室や自動車図書館による市全域への図書館サービス網を整備すべきである旨を提言しています。

市立図書館は、古文書や歴史的研究の場、文化遺産の維持に価値のある公文書などを継承の機関として大きな役割を果たしてきました。しかし、



生まれ変わることになる市立図書館

このほど、「新しい図書館整備」、「鳴宮駅北口周辺地区のまちづくり」、「将来都市像・歴史と文化の香る都市の具体化」について報告書や意見書・提言書が市に提出されました。市では、これらの提言や意見を踏まえ、市民のみなさんの理解と協力を得ながら今後のまちづくりを進めていきます。提言書・意見書は、みなさんも自由に読むことができますので、詳しい内容についてお知りになりたい方は各担当課までご連絡ください。

し、国指定史跡内に立地していることや、情報化・国際化といった社会変化への対応、とりわけ生涯学習の場としてサービス機能の充実を求める市民の声に十分応えられなくなっていました。

そこで、本市では総合計画「おだわら21世紀プラン」に基づき、昨年六月に図書館整備検討委員会を設置し、小田原にふさわしい新しい図書館の在り方について検討を加えてきました。

この報告書では、時代を先取りした新しい視点に立って小田原にふさわしい図書館の建設を目指し、次のような図書館サービス網の整備構想を提言しています。

報告書では、まず酒匂川を挟んで東西両地域に図書館を一つずつ建設し、両館が一体となって機能するように運営を行うこととし、川東地域の図書館は広い分野にわたる資料・情報の提供に力を注ぎ、貸出しを主とする図書館とする。川西地域の図書館は、資料の保存と文化遺産の継承を業務の中心とする調査・研究機能を備え、川東地域の図書館と共通の貸出機能も持つ図書館として整備することを提言しています。

西館は調査・研究機能を

東館は貸出しを中心に

また、市内全域にわたる図書館サービス網として、市域を分けてそれぞれの地域に市民図書室を設置し、図書館や

市民図書室が遠くまで利用できない市民に対しては自動車図書館を巡回させ、全市民への

サービス網を整備する、としています。

まず川東地域の図書館を 建設準備委員会で検討へ

提言では、ツインライブラリー構想の実現に当たっては、まず第一段階として川東地域の図書館建設を進めることとしており、立地条件や規模、施設の内容などの一部にも触れています。

また、川西地域の図書館については、史跡整備の状況をふまえながら当面は現在の星崎記念館をもって当てること



だれもが気軽に利用できるより良い図書館を

お知らせ

違法駐車や放置をなくそう

10月は、違法駐車追放強化月間として、無秩序な違法駐車車両や放置自転車・バイクのクリーンキャンペーンが全国一斉に実施されます。あなたは車両を路上に違法駐車していませんか。これらは、道路の見通しを悪くしたり、

あなたも気軽に利用できるより良い図書館を

市営住宅空家募集は11月に
募集は11月に

市営住宅空家募集は11月に
募集は11月に

市税や保険料は必ず納期限内に
市税や国民健康保険料、清掃手数料は、納期限が過ぎると督促状が送られ、本来納めるべき額のほかに延滞金も合わせて納めなければなりません。特に、市税、国民健康保険料は、滞納したままでは財産の差押えなどの処分を受けることとなります。

市税や国民健康保険料、清掃手数料は、納期限が過ぎると督促状が送られ、本来納めるべき額のほかに延滞金も合わせて納めなければなりません。特に、市税、国民健康保険料は、滞納したままでは財産の差押えなどの処分を受けることとなります。

市税や国民健康保険料、清掃手数料は、納期限が過ぎると督促状が送られ、本来納めるべき額のほかに延滞金も合わせて納めなければなりません。特に、市税、国民健康保険料は、滞納したままでは財産の差押えなどの処分を受けることとなります。

市税や国民健康保険料、清掃手数料は、納期限が過ぎると督促状が送られ、本来納めるべき額のほかに延滞金も合わせて納めなければなりません。特に、市税、国民健康保険料は、滞納したままでは財産の差押えなどの処分を受けることとなります。

市税や国民健康保険料、清掃手数料は、納期限が過ぎると督促状が送られ、本来納めるべき額のほかに延滞金も合わせて納めなければなりません。特に、市税、国民健康保険料は、滞納したままでは財産の差押えなどの処分を受けることとなります。

市税や国民健康保険料、清掃手数料は、納期限が過ぎると督促状が送られ、本来納めるべき額のほかに延滞金も合わせて納めなければなりません。特に、市税、国民健康保険料は、滞納したままでは財産の差押えなどの処分を受けることとなります。

市税や国民健康保険料、清掃手数料は、納期限が過ぎると督促状が送られ、本来納めるべき額のほかに延滞金も合わせて納めなければなりません。特に、市税、国民健康保険料は、滞納したままでは財産の差押えなどの処分を受けることとなります。

市税や国民健康保険料、清掃手数料は、納期限が過ぎると督促状が送られ、本来納めるべき額のほかに延滞金も合わせて納めなければなりません。特に、市税、国民健康保険料は、滞納したままでは財産の差押えなどの処分を受けることとなります。

市税や国民健康保険料、清掃手数料は、納期限が過ぎると督促状が送られ、本来納めるべき額のほかに延滞金も合わせて納めなければなりません。特に、市税、国民健康保険料は、滞納したままでは財産の差押えなどの処分を受けることとなります。



児童手当等の 10月支払日は

今月は児童手当・特例給付の10月支払期(6〜9月分)です。あなたの指定された金融機関に、10月11日に振り込みます。整理期間があるので、1週間ほど後に受け取ってください。

お問い合わせ 児童課 ☎1453

お問い合わせ 児童課 ☎1453

ときめき小田原まつり

おしらせ

おしらせ

お問い合わせ 児童課 ☎1453

お問い合わせ 児童課 ☎1453

お問い合わせ 児童課 ☎1453

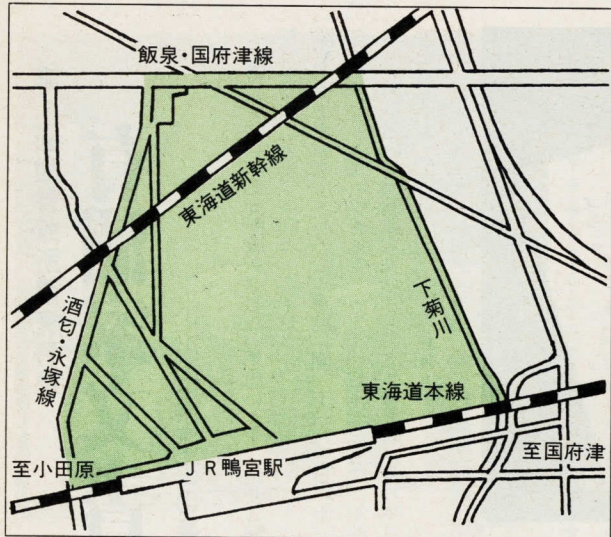
鴨宮駅北口 周辺地区

住む人の意見から始める 手作りのまちづくり

JR鴨宮駅北口周辺地区のまちづくりについて検討していた「鴨宮駅北口周辺地区まちづくり懇話会」から九月五日、意見書が山橋市長に提出されました。意見書では、酒匂川東地域の玄関口にふさわしい同地区の整備に向けて、広範囲にわたって具体的な意見が述べられており、市は今年度、それらを踏まえて基本計画の策定を行うことになりました。

近年、酒匂川の東地域(以下川東地域といいますが)は人口の伸びが著しく、また大型店の進出も見られるなど着実な発展を続けていますが、市は総合計画「おだわら21世紀プラン」の中で、鴨宮駅北口周辺地区を川東地域の玄関口にふさわしい生活・文化・商業の拠点として再開発しようと計画しています。

そこで、市民と共同で進めるまちづくりの手始めとして、昨年十月に地元各団体(自治会・婦人団体・商店会など)から推薦された委員による「まちづくり懇話会」を組織していただき、当地区のまちづくりに関して自由に意見を交換を行っていただきました。新しいまちづくりを検討した区域は、鴨宮駅の北側地区で、東海道本線を底辺とする西は酒匂・永塚線、北は飯泉



●人が安心して通れる・住めるまちづくり
狭い上に、行き止まりや迷路化している道路を解消し、幹線道路や生活道路、地区の

駅前広場や道路網の整備 魅力的な商店街づくりを

環状道路の整備を進めるとともに、鴨宮駅北口駅前広場にバスなどの交通機関が乗り入れられるよう拡幅整備する。また、商店街の専用駐車場確保と駐輪場の整備が必要であるとされています。

●ふれあいのあるまちづくり
下菊川の河川改修に合わせ、川沿いに遊歩道や散策路を整備するとともに、コミュニティ施設として公園や広場



駅前整備が必要とされる鴨宮駅(右)と北口広場

専門委員会で検討 基本計画策定へ

これらは、懇話会の各委員が自由な発想で述べた意見であり、実現性についての具体的な検討は行われていません。そこで、市では今年度、県と共同で学識経験者と行政職

員で構成する委員会を組織し、この意見書の内容を十分に踏まえて専門的な見地から検討を加え、「鴨宮駅北口周辺地区整備基本計画」の策定を行い、今後の新しいまちづくりの一層の推進を図っていくこととしています。

◆問い合わせ 都市開発課 ☎1595

人と自然と歴史と産業が よい関係にある 風格ある中都市を目指そう



山・川・海は小田原の「文化の母」。(早川からの眺望)

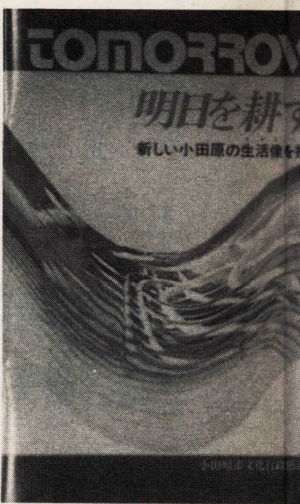
提言では、まず、山・川・海が小田原の都市文化の骨組みになっているとし、こうした特性を市民が資産として意識し、まちづくりの「仕掛け」として働かせることが必要であるとしています。

山・川・海は本市の資産 市民の力で守り生かそう

また、自然環境に恵まれ、あらゆる世代の人たちが生きがいと働きがいを感じられる人間らしい暮らしを考えると、大都市中心の時代は今や転換期を迎えていると述べ、小田原を様々な交流を求める人たちの魅力ある出会いの場としていくことで、人と自然と歴史と産業が調和した「風格ある中都市」の時代を切り開くことができるとしています。

市では、この提言を総合計画「おだわら21世紀プラン」に反映させていきますが、提言でも述べられているように、この提言をまちづくりを進める際の参考として市民や団体企業のみならずにも上手に活用していただきたいと考えています。

◆問い合わせ 文化室文化係 ☎1703



小田原の将来都市像である「歴史と文化の香る都市」を具体化するための基本的な考え方とその方法について検討していた小田原市文化行政懇話会から、「明日を耕す」新しい小田原の生活像を描く」という提言書が八月二十九日、山橋市長に提出されました。提言では、山・川・海を「小田原の文化の母」とする新しい視点から掘り下げることも、人々の様々な価値観が共に認め合える都市を目指すべきであるとしています。

提言は、学識経験者や市民、市職員で構成される同懇話会が昨年三月以来、会合やワークショップなど十項目からなるシンポジウムなどを重ねてまとめたもので、内容は①恵まれた特性を資産に高めよう②山を生きた教材にする③企業

ときめき小田原まつり

伝言板

肢体不自由(上肢、体幹、乳幼児以前の非進行性の脳病変による運動機能障害) 1, 2級
○戦傷病者手帳を持つ、次のいずれかの障害のある方
視力の障害 特別項症 第6項症
上肢の障害 特別項症 第2項症
◆申込方法 NTT各支店、営業所にあります申込書に必要事項を記入し、直接、窓口(身体障害者手帳又は戦傷病者手帳を提示するか、各手帳のコピー(氏名、手帳番号、障害名、級別、障害の程度の記載部分)を添えて郵送してください。

お困りの方は
無料調停相談を
小田原民事・家事調停協会
では、調停委員と弁護士による無料相談を開催します。
お困りの方は、ご相談ください。

◆相談内容の例
○民事 金銭の貸し借り、家賃や地代、交通事故の損害賠償など
○家事 夫婦間や親子のめんどごとや争い、遺産相続についての問題など
日時 10月24日(水) 午後1時~4時
会場 市民会館6階
◆お問い合わせ 小田原民事・家事調停協会 ☎2618

ご存知ですか
検察審査制度
交通事故、詐欺などの被害にあい、警察や検察庁に訴えたが、検察官がその事件を裁判にかけてくれない。このような不満をお持ちの方のために検察審査会があります。お気軽にご相談ください。費用は無料で、秘密は固く守られます。

◆お問い合わせ 小田原検察審査会事務局(横浜地方裁判所小田原支部内) ☎226
186内線2232

肺と心臓から健康づくりを
肺と心臓の関係は、兄弟のように密接です。酸素を上手に取り入れて、呼吸器の病気の悪化を防ぐことを目的に講演会を行います。

◆日時 10月14日(日) 午後1時30分
◆会場 中央公民館4階会議室
◆講師 徳州会・大和徳州会病院院長 則末栄己さん
◆主催 呼吸器障害者の会 神奈川東西もみじ会
◆問い合わせ 常盤茂雄(矢作) ☎48458

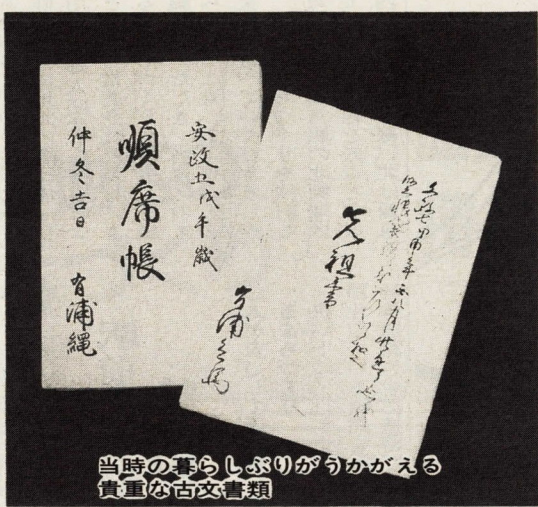
◆無料利用可能な対象
○身体障害者手帳を持つ、次のいずれかの障害のある方
視覚障害 1~6級

◆お問い合わせ 文化室文化係 ☎1703

第7回図書館所蔵資料展 有浦家文書展

小田原藩士の暮らしと文化

図書館では、第七回所蔵資料展を開催します。今回は、遠く中世まで家系をさかのぼることが出来る九州松浦党であった小田原藩の有浦家文書を紹介することによって、藩士たちの生活ぶりをお伝え



当時の暮らしのうかがえる貴重な古文書類

◆入場料 無料
◆教養講座に参加してみませんか
◆期間 十一月三日(土)～十一月十七日(土) 午前九時～午後五時 ※月曜日は休館
◆会場 図書館二階展示室
◆日程・内容・講師
①十一月四日(日) 午後一時～四時
○唐津時代の有浦氏―中世有浦文書から― 福田以久 先生(愛知大学教授)
○有浦家の書状を読む 谷口得二さん(市史編さん室 嘱託)
②十一月十日(土) 午後一時～四時
○有浦家の古城図について 田代道彌さん(箱根登山鉄道(株)事業部総支配人)
◆会場 図書館二階小劇場
◆定員 八十人(申込制)

中央公民館イベント

◆公民館開設40周年と市制50周年と
中央公民館では、市制五十年記念並びに公民館開設四十周年を記念して、「シンポジウム」と「歌とトークショー」を開催します。
①十一月十日(土) 午後一時～四時
○有浦家の古城図について 田代道彌さん(箱根登山鉄道(株)事業部総支配人)
◆会場 図書館二階小劇場
◆定員 八十人(申込制)

こども歴史さんぽ 荻窪用水を歩こう

荻窪用水を歩くと、三十分ごろ市役所前バス停で解散
◆講師 小早川大法さん
◆対象 小学校四年生から中学校三年生まで(保護者の方も参加できます。)
◆定員 五十人
◆用意するもの 弁当・水筒・筆記用具
◆申込み 図書館児童文化係へ電話(☎241055)又は直接申し込んでください。定員になり次第締め切りです。
◆雨天の場合は中止
◆期日 十月二十一日(日) 雨天の場合は十月二十八日(日)に延期します。
◆コース・日程 風祭駅前(午前九時集合)→万松院→鳥帽子岩・丸山・滑沢→大畑・桜田の各トンネル→板橋水門→荻窪(午後三時)



'90おだわら女性のひろばで 写真展の作品を募集

市と教育委員会では、十二月一日(土)・二日(日)に「'90おだわら女性のひろば」を中央公民館で開催します。女性の自立と社会参加をテーマに、対談、話し合い、合唱など多彩な行事を予定しています。そこで展示部門では写真展を行うための作品を募集します。
◆応募先・問い合わせ 社会教育課 ☎331712
◆締切り 十一月十五日(木) 必着
◆参加賞 応募者全員に参加賞を進呈します。
◆市では、実際の農業を知らない児童に、お米の収穫の喜びを体験してもらおうと、農業に対する理解を深めてもらうため、次のとおり農業体験学習を開催します。
◆申込み 申し込みをお待ちしております。
◆日時 十月二十一日(日) 午前九時三十分～午後三時
◆雨天の場合は十月二十八日(日)に延期します。
◆場所 栢山地区(尊徳記念館周辺)
◆作業等 稲刈り・尊徳記念館見学
◆参加資格 市内小学校に在学する四年生から六年生の非農家の児童及び父母
◆定員 六十人
◆教材費等 一人五百円
◆その他 当日は、現地集合・現地解散。昼食は、芋煮会を予定しています。
◆申込み 十月五日(金)～十九日(金)の間に、電話で申込みを、定員になり次第締め切ります。
◆申込み及び問い合わせ先 農政課庶務係 ☎33149

としやん にんぎょうげきしよう

生き生きと活動しているよさを写真にして、是非ご応募ください。
◆テーマ 私の社会参加
(例) ボランティア活動、公民館活動、婦人会活動、老人会活動、子供会活動、PTA活動、消費者活動、自習学習活動など。
◆作品の規格 サイズ自由、白黒カラーいづれでも可
◆出演 東富水幼稚園母親人形劇団シークリームとコメントを添えてください。そのOB
◆ぬいぐるみ人形劇「こぶたとラップ」
◆出演 東富水幼稚園母親人形劇団シークリームとそのOB
◆日時 十月二十八日(日) 午前九時三十分～午後三時
◆雨天の場合は十月二十八日(日)に延期します。
◆場所 栢山地区(尊徳記念館周辺)
◆作業等 稲刈り・尊徳記念館見学
◆参加資格 市内小学校に在学する四年生から六年生の非農家の児童及び父母
◆定員 六十人
◆教材費等 一人五百円
◆その他 当日は、現地集合・現地解散。昼食は、芋煮会を予定しています。
◆申込み 十月五日(金)～十九日(金)の間に、電話で申込みを、定員になり次第締め切ります。
◆申込み及び問い合わせ先 農政課庶務係 ☎33149

第37回市民文化祭 多彩な行事が自白押し

市民文化祭の十月月中旬から十一月にかけての日程です。
◆主催 西相美術協会
◆短歌大会
日時 十月二十一日(日) 午後零時三十分～四時三十分
◆いけばな諸展
日時 十月二十五日(木)～十月二十八日(日) 午前十時～午後五時
◆中央公民館ホール
◆小田原短歌会
◆最終日は午後五時まで
◆会場 中央公民館大会議室
◆主催 小田原きつき会
◆鎌倉彫展
日時 十月十八日(木)～二十一日(日) 午前十時～午後五時(最終日は午後四時三十分まで)
◆中央公民館大会議室
◆主催 雅彰会
◆西相美術展覧会
日時 十月十八日(木)～二十一日(日) 午前九時～午後六時
◆市民会館小ホール
◆市民写真展
日時 十月二十五日(木) 午後六時
◆中央公民館ホール

尊徳記念館で 映画を見よう

尊徳記念館では、こども映画鑑賞会を開催します。お気軽に
◆日時 十月二十八日(日) 一回目午前十時から(開場は午前九時三十分) 二回目午後二時から(開場は午後一時三十分)
◆会場 尊徳記念館一階視聴覚室
◆定員 先着順六十人
◆問い合わせ 尊徳記念館 ☎2381

いこいの森で秋まつり

芋掘りやミカン狩りも

◆定員 各50人(申込み先着順)
◆参加料 一人100円(さつまいもの持ち帰りは1キロ250円、里芋は1キロ250円、里芋は時価)
◆みかん狩り(予約制)
◆期間 十一月十七日(土)から十二月九日(日)の土曜日、日曜日及び祝日
◆集合時間 午前10時
◆集合場所 いこいの森林間駐車場(辻村植物公園側入口駐車場)
◆定員 各50人(申込み先着順)
◆入園料 一人100円(ミカンの持ち帰りは一袋4キロ入り500円)
◆いこいの森総合案内の荻野林道が舗装工事のため、車の通行ができませんので、車で来られる方は辻村植物園入口駐車場か足柄幹線林道沿い臨時駐車場をご利用ください。
◆申込み・問い合わせ いこいの森総合案内 ☎23785 月曜日と祝日の翌日は休園です。

図書館こども映画会

☆月日 10月21日(日)
☆時間 午後1時30分～(開場は午後1時)
☆場所 図書館2階小劇場
☆プログラム ①「稲むらの火」(アニメ/21分) ②「芦の湖の水を引く」(郷土/20分) ③「手あそび」出演:すずの会磯田待子さん ④「父ちゃんと僕たちのスクラム」(児童劇/48分)
☆定員 100人(先着順)
☆入場料 無料
☆問い合わせ 図書館奉仕係 ☎24-1056

みんなで参加しよう

小田原地区勤労者陸上競技大会

◆日時 十月二十一日(日)
 ◆開会式 午前十時
 ◆競技開始 十時三十分
 ◆会場 城山陸上競技場
 ◆主催 小田原市陸上競技協会

◆参加資格 小田原市・南足柄市・足柄上郡・足柄下郡の事業所に勤務している方
 ◆参加制限 一事業所一種目
 ◆参加料 一種目五百円、二種目八百円、リレー一チーム

◆種目
 ○男子の部 百メートル・二百メートル・四百メートル・八百メートル・千五百メートル・五千メートル・四キロメートル・走幅跳・砲丸投・四×百メートル(混合年齢別)・女子・男子二十歳代・男子三十歳代・男子四十歳代(三十歳代の部)百メートル・千五百メートル・五千メートル・走幅跳・砲丸投(四十歳代の部)百メートル・千五百メートル・走幅跳・砲丸投(五十歳代の部)千五百メートル
 ○女子の部 百メートル・八百メートル・四×百メートル・走幅跳・走高跳・砲丸投

◆その他
 ・ラケット、ボール、シャトルは参加者が用意してください。
 ・トレーニング室は、中学生

体育の日無料開放

スポーツ会館でいい汗を流そう

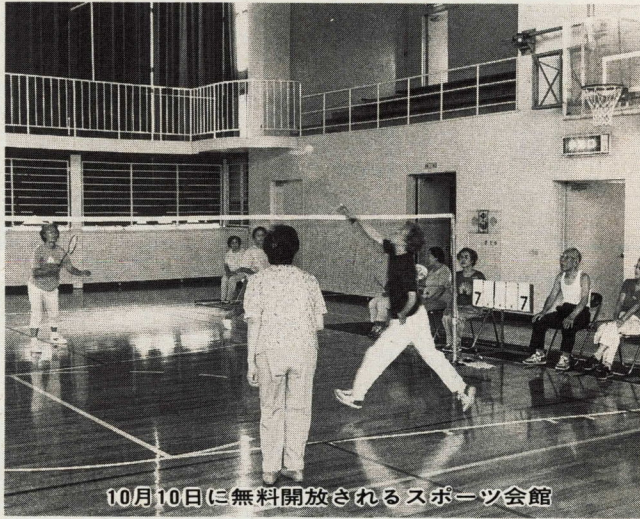
十月十日の体育の日に、スポーツ会館の施設を無料開放します。
 ◆時間 午前九時～午後四時三十分
 ◆利用種目 卓球、バドミントン、トレーニング室
 ◆その他
 ・ラケット、ボール、シャトルは参加者が用意してください。
 ・トレーニング室は、中学生



第27回神奈川民俗芸能大会

市制施行50周年を記念して

第二十七回神奈川民俗芸能大会が市制施行五十周年記念大会として、次のおり開催されます。この大会では、本市をはじめ神奈川県下に伝わる民俗芸能が公開されます。この機会にお誘い合わせのうえ、是非お越しください。
 ◆日時 十月二十一日(日)



10月10日に無料開放されるスポーツ会館

障害者スポーツレクリエーション大会が

この大会は、市内の障害者とその家族が参加し、体育の振興と親睦を図る目的で行われるものです。
 ◆日時 十月二十一日(日)
 雨天の場合は、十一月四日(日)



少年水泳競技大会の結果

第二十一回少年水泳競技大会が八月十九日(日)に、市営御幸の浜プールで開催されました。市内小学校四年生、六年生男女八十四人が、三十八種目にわたって熱戦を繰り広げました。

◎大会記録(大会新のみ)
 ◆四・五年生の部男子
 ○五十メートル自由形 杉本康博(東富水) 32秒1
 ○六十メートル自由形 相模人形芝 居下中座(以上小田原市)
 ・内山剣舞おどり(南足柄市)・お峰入り保存会(山北町)・長井町館屋保存会(横須賀市)・野毛山節保存会(横浜市)・宮前区白引き唄保存会(川崎市)

10月13日・14日 全日本実業団対抗陸上競技選手権大会

第38回全日本実業団対抗陸上競技選手権大会が、城山陸上競技場で開催されます。日本を代表する一流競技者が多数出場しますので、この機会に是非ご覧ください。
 ◆期日 10月13日(土)・14日(日)
 ◆会場 城山陸上競技場
 ◆開会式 10月13日午前9時開始
 ◆競技開始 10時

第5回小田原市インテイク大会結果

とときめき小田原まつり第五回小田原市インテイク大会が、八月十九日(日)に県立西湘地区体育センターで五十三チームが参加して開催されました。

◆四・五年生の部女子
 ○百メートル自由形 伊藤公子(足柄) 1分14秒0
 ○六十メートル背泳 御手洗真(矢作) 1分20秒8
 ○五十メートル背泳 伊藤司(足柄) 35秒8
 ○御手洗真(矢作) 36秒1
 ◆六年生の部女子
 ○五十メートルバタフライ 村井かおり(新玉) 31秒9
 ◆学年初級なし男子 二百メートル個人メドレー 伊藤司(足柄) 2分46秒3
 ◆学年初級なし女子 二百メートル個人メドレー 村井かおり(新玉) 2分46秒0
 ◆四・五年生の部女子 二百メートルリレー 千代小学校(西山・田辺・野田・内藤) 2分35秒6

◆入場料 無料
 ◆主催 神奈川県・小田原市・神奈川民俗芸能保存協会
 ◆後援 小田原市民俗芸能保存協会
 ◆問い合わせ 文化財保護課 ☎331717

◆小田原近郷中学校水泳大会の結果
 第四十回小田原近郷中学校水泳大会が、八月二十日(日)に市営御幸の浜プールで開催され、十九校約三百人が参加

行事名	内容	日時	会場	対象	人員	会費	申込先	主催
ジョギングを楽しむ	走る楽しさと健康増進	毎日 曜日 午前8時	旧市役所跡地	一般市民	制限なし	無料	会場に時間までに集合	小田原走り会
民謡の集い	民謡を初歩から指導し、参加者相互の親睦を図る	10月14日(日) 28日(日) 午後7時～9時	小田原スポーツ会館	一般市民	制限なし	300円	会場に時間までに集合 予約は不要	小田原民謡協会

おだわら・くらしのテレフォンガイド
 今月から「市長の声」の内容が変わりました。サ
 ービス・コード800番で是非お聞きください。
 ☎331266

図書館分館と配本所

利用のご案内

図書は、次の所でも借りることができます。
 所在地・貸出日時などの詳しいことは、図書館奉仕係(☎241056)にお尋ねください。

地区名	貸出所	地区名	貸出所
片浦	片浦分館	下府中	下府中分館
新玉	新宿公民館	月曜文庫	月曜文庫
山王	網一色公民館	なかさと文庫	新田母親クラブ
足柄	今井公民館	こうさぎ文庫	こうさぎ文庫
豊川	豊川分館	国府津公民館	国府津公民館
上府中	いずみ文庫	たんぼぼ文庫	たんぼぼ文庫
穴部	穴部公民館	でこぼこ文庫	でこぼこ文庫
東富水	中根公民館	曾我分館	曾我分館
富水	西北公民館	春木団地	春木団地
桜井	やよい文庫	下曾我分館	下曾我分館
酒匂	このとりの文庫	橋南分館	橋南分館
酒匂	曾比文庫	橋北分館	橋北分館
酒匂	曾比文庫	橋北分館	橋北分館

市民教養大学講座

21世紀 どう生きる女と男

中央公民館では、「21世紀 どう生きる女と男」をテーマに市民教養大学講座を開催します。

◆日程・内容・講師
 ○10月18日(木)「女らしさ、男らしさって何だろう」
 フリーライター・エッセイスト 村瀬春樹さん
 弁護士 福島瑞穂さん
 ○10月25日(木)「高齢化社会」
 中央公民館 ☎5330

◆対象 市内在住・在勤
 ・在学の16歳以上の方500人(申込先着順)
 ◆受講料 無料
 ◆申込み 休館日(月曜日)を除き、午前9時から午後5時までに直接又は電話で申し込んでください。
 ◆会場 中央公民館ホール

健康コーナー

※健康カレンダーもご覧ください。

※電話番号はお間違えなくおかけください。

がん検診

がん施設検診(電話申込制)
 期間 通年
 場所 取扱医療機関(健康カレンダーをご覧ください)
子宮がん △対象 30歳以上
 △受診料 1,000円
 ※子宮体部がん検診は、問診の結果医師が必要と認められたらに行います。

乳がん △対象 30歳以上
 △受診料 400円
がん集団検診(電話申込制)
胃がん △40歳以上の方
 60人 △日時・会場 10月2日(火)保健センター 3日(水)中央連絡所 4日(木)市役所車庫棟前 5日(金)蓮正寺公民館 9日(火)国府津公民館 △受付 午前8時~10時30分 △受診料 500円

子宮がん △30歳以上の方
 午前・午後各100人 △日 受付時に申し込んでください
 時・会場 10月26日(金)午前 国府津公民館 午後 小田原 市役所 △受付 午前10時~

成人病予防

定期的な検診を
 基本健康診査 大腸がん、肺がんの検診を希望の方は、センター「お年寄りと入れ歯について」小田原歯科医師会歯科医師 10月25日(木)久野区民館「ほけ予防について」

教室・相談
母親教室 △対象 妊婦 8日(月) 16日(火) 18日(木) 各日とも午後1時30分~4時
栄養・体操教室 △時間 各教室とも午後1時30分~3時
健康相談 △日時・会場 10月30日(火) 午前9時30分~10時30分 午後2時30分~3時30分 公民館 △内容 血圧測定・検尿と保健指導

献血

保護を受けている方等は受診料が免除されます。詳しくは保健センターまで。
 △訪問検診 在宅の寝たきりの方などで、希望する方は保健センターへ申し込みを。
 △期間 3年3月31日まで
 △場所 取扱医療機関(健康カレンダーをご覧ください)
 △受付方法 保険証を持って直接医療機関へ。老人保健医療制度に該当する方は、必ず医療受給者証も持参を。
 △受診料 基本検診 肺がん検診 無料 精密診査 1,000円(診査項目以外別支払)
 △時間 各日とも午前10時~12時、午後1時~3時

セミナー

保健医療セミナー(健康について考える)
 △日程・演題・講師 10月12日(金)「健康と不健康」志村公男さん、17日(水)「歯と健康」渋谷耕司さん、24日(水)「健康とスポーツ」遠藤郁夫さん、31日(水)「家庭看護と救急法」保健所保健婦、11月8日(木)「健康と食生活」石井敏和さん

「心の健康」桑原寛さん、11月18日(日)午後1時30分 △会場 日(日)午後1時~5時、災害講演会「小田原地震」文政大学教授(NHK解説委員)伊藤和明さん、救急蘇生法講習会 小田原医師会医師による実技指導 △会場 保健センター △問い合わせ 小田原医師会 225670

保健所だより

保健所だより 保健予防課 23135
 △日程・演題・講師 10月12日(金)「健康と不健康」志村公男さん、17日(水)「歯と健康」渋谷耕司さん、24日(水)「健康とスポーツ」遠藤郁夫さん、31日(水)「家庭看護と救急法」保健所保健婦、11月8日(木)「健康と食生活」石井敏和さん

伝言板

離乳食講習会 △日時 3か月児健康診査の日 午後2時~3時
子どもの歯を守る教室(対象 10~12か月児の保護者) △日時 10月30日(火) 午後1時30分~3時
1~2歳児の歯の相談日 △日時 10月18日(木) 11月1日(木) 15日(木) 午前9時~10時30分
マタニティブラッシング(対象妊婦) 電話予約制 △日時 10月12日(金) 午前9時~12時 △内容 歯ぐきのチェックと歯みがき指導 ※歯の教室、検診・指導には母子手帳と歯ブラシ持参
父親教室 対象初めて父親母親になる方) 電話予約制 △日時 11月17日(土)と12月1日(土) 2日間1コース 午前9時15分~正午
歯ぐきの健康教室(対象 20~30歳代) 電話予約制 △日時 11月16日(金) 午前9時~正午
精神保健相談(老人性痴呆相談を含む) 電話予約制 △日時 10月11日(木) 18日(木) 25日(木) 午前9時~正午

休日夜間急患診療所

休日夜間急患診療所 0825(休日昼間のみ) 0823
休日夜間急患診療所 0823
休日夜間急患診療所 0823
休日夜間急患診療所 0823

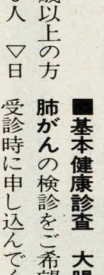
休日急患診療所・歯科診療所

休日急患診療所・歯科診療所 調剤薬局・準夜間診療
ご案内
 ●鴨宮駅南口下車徒歩15分
 ●バス酒匂中学下車徒歩2分又は保健センター入口下車徒歩2分

今日市民相談

今日市民相談 3313000・3313383
 法律相談や市政についての要望、身のまわりや家庭での問題で困ったとき
 法律問題で弁護士に相談したいとき
 登記手続について知りたいとき
 税金のことについて知りたいとき
 身の上や家庭内の問題で悩みのあるとき
 近隣のトラブルや幸せに暮らす権利を侵されたとき
 国や県・市の仕事について意見・要望・苦情のあるとき
 年金のことについて知りたいとき
 借地・借家や不動産のことについて弁護士に相談したいとき
 学校や家庭での子どもの教育問題で困ったとき

あなたの眼鏡合ってますか!?



10月10日は目の愛護デー。日本人は眼鏡人口が多い割りに、合わない眼鏡を付けていたり、眼鏡をうまく使っていない人が少なくありません。レンズやフレームについての正しい知識を理解し、上手に眼鏡を選びたいものです。そこで今月はいつも使っている眼鏡を再点検してみましよう。さあ、眼鏡を掛けて鏡に向かってください。

すずやかナイト

チェック1 枠のほぼ中央に瞳がきていますか。
 チェック2 フレームが耳や鼻に当たってきつかったり、逆に緩すぎたりしていませんか。
 チェック3 目からレンズ枠が離れすぎたり、近すぎたりして見にくくありませんか。
 チェック4 枠の上端はまゆの位置に、下端は鼻先より1センチ以上うえになつていませんか。これは人から見ると一番自然できれに見える位置なのです。

予防注射

集団接種
ツベルクリン反応とBCG
 △接種回数 1回 △対象 3か月~4歳未満児 △日程 10月9日(火)ツベルクリン反応検査、10月11日(木)判定とBCG △時間 各日午後1時30分~2時30分 △会場 保健センター
麻疹(はしか) △対象 1歳~6歳未満児 △日程 10月12日(金) 午前9時~12時 △内容 歯ぐきのチェックと歯みがき指導 ※歯の教室、検診・指導には母子手帳と歯ブラシ持参
インフルエンザ
 △3歳以上入学前の幼児は医療機関で接種してください。
 △小学生と中学生は学校で接種してください。
 △健康カレンダーに掲載している予防接種取扱医療機関でおおむね取り扱います。ご希望の医療機関にあらからしめ電話でお問い合わせください。

保健所だより

離乳食講習会 △日時 3か月児健康診査の日 午後2時~3時
子どもの歯を守る教室(対象 10~12か月児の保護者) △日時 10月30日(火) 午後1時30分~3時
1~2歳児の歯の相談日 △日時 10月18日(木) 11月1日(木) 15日(木) 午前9時~10時30分
マタニティブラッシング(対象妊婦) 電話予約制 △日時 10月12日(金) 午前9時~12時 △内容 歯ぐきのチェックと歯みがき指導 ※歯の教室、検診・指導には母子手帳と歯ブラシ持参
父親教室 対象初めて父親母親になる方) 電話予約制 △日時 11月17日(土)と12月1日(土) 2日間1コース 午前9時15分~正午
歯ぐきの健康教室(対象 20~30歳代) 電話予約制 △日時 11月16日(金) 午前9時~正午
精神保健相談(老人性痴呆相談を含む) 電話予約制 △日時 10月11日(木) 18日(木) 25日(木) 午前9時~正午

休日夜間急患診療所

休日夜間急患診療所 0825(休日昼間のみ) 0823
休日夜間急患診療所 0823
休日夜間急患診療所 0823
休日夜間急患診療所 0823

休日急患診療所・歯科診療所

休日急患診療所・歯科診療所 調剤薬局・準夜間診療
ご案内
 ●鴨宮駅南口下車徒歩15分
 ●バス酒匂中学下車徒歩2分又は保健センター入口下車徒歩2分

今日市民相談

今日市民相談 3313000・3313383
 法律相談や市政についての要望、身のまわりや家庭での問題で困ったとき
 法律問題で弁護士に相談したいとき
 登記手続について知りたいとき
 税金のことについて知りたいとき
 身の上や家庭内の問題で悩みのあるとき
 近隣のトラブルや幸せに暮らす権利を侵されたとき
 国や県・市の仕事について意見・要望・苦情のあるとき
 年金のことについて知りたいとき
 借地・借家や不動産のことについて弁護士に相談したいとき
 学校や家庭での子どもの教育問題で困ったとき

乳幼児健診

乳幼児健診 3か月児、7か月児、1歳6か月児、3歳児
 ※1人目のお子さんが7か月児と1歳6か月児健診を受ける場合集団指導を行いますので受付開始までにお越しください。
 ※3か月児と3歳児健診時は、別冊の診査票に記入してください。

健診名	3か月児	7か月児	1歳6か月児(歯科検診含む)	3歳児
受付	13:00~14:00	9:20~10:20	13:00~14:00	13:00~14:00
会場	小田原保健所 ☎23135	保健センター ☎470820	保健センター ☎470820	小田原保健所
生れ日	日 日 日 日	日 日 日 日	日 日 日 日	日 日 日 日
実施日	1~9 10~15 16~23 24~末	1~9 10~15 16~23 24~末	1~9 10~15 16~23 24~末	1~10 11~20 21~末
10月	2年6月生まれ	2年2月生まれ	元年3月生まれ	62年9月生まれ
	4日 11日 18日 25日	2日 5日 12日 16日	2日 5日 12日 16日	2日 9日 16日
11月	2年7月生まれ	2年3月生まれ	元年4月生まれ	62年10月生まれ
	1日 8日 15日 22日	2日 6日 9日 16日	2日 6日 9日 16日	6日 13日 20日

今日市民相談

今日市民相談 3313000・3313383
 法律相談や市政についての要望、身のまわりや家庭での問題で困ったとき
 法律問題で弁護士に相談したいとき
 登記手続について知りたいとき
 税金のことについて知りたいとき
 身の上や家庭内の問題で悩みのあるとき
 近隣のトラブルや幸せに暮らす権利を侵されたとき
 国や県・市の仕事について意見・要望・苦情のあるとき
 年金のことについて知りたいとき
 借地・借家や不動産のことについて弁護士に相談したいとき
 学校や家庭での子どもの教育問題で困ったとき

休日夜間急患診療所

休日夜間急患診療所 0825(休日昼間のみ) 0823
休日夜間急患診療所 0823
休日夜間急患診療所 0823
休日夜間急患診療所 0823

休日急患診療所・歯科診療所

休日急患診療所・歯科診療所 調剤薬局・準夜間診療
ご案内
 ●鴨宮駅南口下車徒歩15分
 ●バス酒匂中学下車徒歩2分又は保健センター入口下車徒歩2分