



人口・世帯	(2月1日現在)
人口	193,915人 (前比+108人)
世帯	61,635世帯 (前比+37世帯)

発行 小田原市役所 編集 広報課 ☎33-1261 〒250 小田原市荏荏300番地

春の一日、私たちの安全や、かならずの公共施設見学会。健康をとり、暮らしを豊かに。会費もありません。



友だちと参加しよう 公共施設見学会

- 期日 三月二十一日(金)
- 集合 解散 小田原駅口
- 集合時間 午前七時三十分
- 解散時間 午後二時三十分
- 定員 五十人(定員を超過する場合は抽選となります)
- 参加費 無料(昼食は別)
- 申し込み 三月十六日(土)までに電話で三浦課へお申し込みください。
- 申し込み先 小田原市役所 広報課 ☎33-1263

私たちの代表を定める選挙。市・県議会議員選挙は四月七日、市議会議員選挙は四月八日、そして市議会議員選挙は四月九日に行われます。

今日選挙は私にとり、朝相田市四月八日です。私たちが生かされている分、政治に責任を分かっています。私たちが生かされている分、政治に責任を分かっています。私たちが生かされている分、政治に責任を分かっています。

●期日 三月二十一日(金)
- 集合 解散 小田原駅口
- 集合時間 午前七時三十分
- 解散時間 午後二時三十分
- 定員 五十人(定員を超過する場合は抽選となります)
- 参加費 無料(昼食は別)
- 申し込み 三月十六日(土)までに電話で三浦課へお申し込みください。
- 申し込み先 小田原市役所 広報課 ☎33-1263



責任ある投票で真実のある人を選ぶよう

投票は、県内・分府を移動して、一人ひとりが責任ある投票で真実のある人を選ぶよう。責任ある投票で真実のある人を選ぶよう。

県知事・県議会議員選挙 4月7日 市議会議員選挙 4月21日 今回から即日開票に



市民生活緊急対策本部から 省エネに協力を

市民生活緊急対策本部から、省エネに協力を。市民生活緊急対策本部から、省エネに協力を。

●期日 三月二十一日(金)
- 集合 解散 小田原駅口
- 集合時間 午前七時三十分
- 解散時間 午後二時三十分
- 定員 五十人(定員を超過する場合は抽選となります)
- 参加費 無料(昼食は別)
- 申し込み 三月十六日(土)までに電話で三浦課へお申し込みください。
- 申し込み先 小田原市役所 広報課 ☎33-1263

省エネに協力を。市民生活緊急対策本部から、省エネに協力を。

●期日 三月二十一日(金)
- 集合 解散 小田原駅口
- 集合時間 午前七時三十分
- 解散時間 午後二時三十分
- 定員 五十人(定員を超過する場合は抽選となります)
- 参加費 無料(昼食は別)
- 申し込み 三月十六日(土)までに電話で三浦課へお申し込みください。
- 申し込み先 小田原市役所 広報課 ☎33-1263

開票速報はくらしのテレフォンガイドで

開票速報はくらしのテレフォンガイドで。開票速報はくらしのテレフォンガイドで。

●期日 三月二十一日(金)
- 集合 解散 小田原駅口
- 集合時間 午前七時三十分
- 解散時間 午後二時三十分
- 定員 五十人(定員を超過する場合は抽選となります)
- 参加費 無料(昼食は別)
- 申し込み 三月十六日(土)までに電話で三浦課へお申し込みください。
- 申し込み先 小田原市役所 広報課 ☎33-1263



今年度のミス小田原のみなさん

ミス小田原。ミス小田原。ミス小田原。

●期日 三月二十一日(金)
- 集合 解散 小田原駅口
- 集合時間 午前七時三十分
- 解散時間 午後二時三十分
- 定員 五十人(定員を超過する場合は抽選となります)
- 参加費 無料(昼食は別)
- 申し込み 三月十六日(土)までに電話で三浦課へお申し込みください。
- 申し込み先 小田原市役所 広報課 ☎33-1263

小田原のPR役に ミス小田原

ミス小田原。ミス小田原。ミス小田原。

●期日 三月二十一日(金)
- 集合 解散 小田原駅口
- 集合時間 午前七時三十分
- 解散時間 午後二時三十分
- 定員 五十人(定員を超過する場合は抽選となります)
- 参加費 無料(昼食は別)
- 申し込み 三月十六日(土)までに電話で三浦課へお申し込みください。
- 申し込み先 小田原市役所 広報課 ☎33-1263

功労消防職団員と 消火協力者等を表彰

長一岡 消防事務発展に
貢献された消防団員や初期
消火に協力をした方(前分団長 石野重典 高橋
が、一月十一日消火式に
お祝い表彰しました。



消防始式で90人の方に感謝状などを贈呈

●市消防課長 野史 依藤
●消防事務課長 藤原 隆夫
●消防団員 人命救助 村山
一彦
●早期発見・消火協力 前
分団長 石野重典、小俣
英次、高橋 隆夫、天
元

心身障害児・障害者のための各種手当

お気軽にご相談を

種類	支給要件	月額	支払日
特別障害者手当	20歳以上 50歳以下 障害者年金等の障害認定(障害1級の認定)を受けること	22,760円	毎月
障害児手当	20歳未満 障害者年金等の障害認定(障害1級の認定)を受けること 母子加算受給中とする(特別障害者手当に該当しない)	12,380円	毎月
心身障害児・障害者ための各種手当	知能指数が50以下 1年以上在所を有する20歳未満の障害児の保護(知的障害)を受けること(知的障害)を受けること(知的障害)を受けること(知的障害)を受けること	2,000円	毎月

申告と納税は お早めに

● 申告と納税は、お早めに
● 申告と納税は、お早めに
● 申告と納税は、お早めに

確定申告もうお済みですか

3月15日まで・お早めに

● 確定申告は、お早めに
● 確定申告は、お早めに
● 確定申告は、お早めに

● 確定申告は、お早めに
● 確定申告は、お早めに
● 確定申告は、お早めに

100歳 おめでと 岡田庄吉さん

● 100歳のお祝い
● 100歳のお祝い
● 100歳のお祝い

軽自動車バイク をお持ちの方へ

● 軽自動車バイク
● 軽自動車バイク
● 軽自動車バイク

固定資産の課税 台帳の確認

● 固定資産の課税
● 固定資産の課税
● 固定資産の課税

小田原競輪開催に伴う 周辺道路総合交通規制日

3月14日 S級シリーズ
15日
16日
17日
18日
19日

下水道愛畜者負担金 第4期分の納期

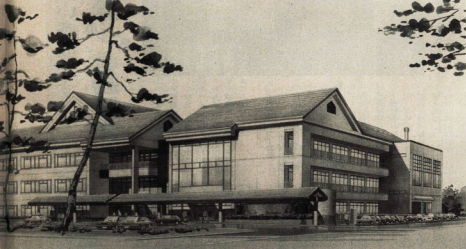
4月1日(月)

● 納付書は3月中旬に発送します

もえないゴミ カレンダー

● 新聞折り込み注意
● 新聞折り込み注意
● 新聞折り込み注意

明るい長寿社会づくりに向けて



(仮称) 生きがいふれあいセンター完成予想図、中央から左側は保健センター

(仮称) 生きがいふれあい

センターを建設します

「仮称」生きがいふれあいセンターの建設が始まります。これは、高齢者の健康増進の場と、職業訓練の場。そして、高齢者を対象とした学習、趣味を通じた仲間づくりができる場となるものです。つまり、健康づくりと就労のための技能訓練それに生涯学習のための機能を併せ持った施設です。建設地は酒向の保養センターの隣で、本年3月から平成四年八月にかけて建設され、来年秋には完成する予定です。

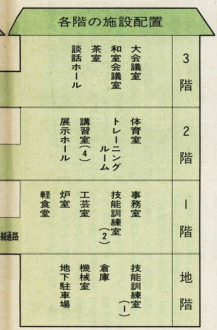
わが国の高齢者人口及びその比率は、諸外国に例をみると、急速に増加しつつあり、世界的な高齢化の波をうけて、世帯を有する高齢者を増やしています。

施設の内幕は

「仮称」生きがいふれあいセンターは、保健センターと同敷地内で、多敷地内には約6千平方メートルです。ここに、鉄骨造二階建ての建物(地下階二階)を建設し、幅員約30メートル、長さ約100メートルの敷地内に、健康増進のための運動指導、植木手入れ等活動、木工、調理実習等に利用される予定です。これは、一般市民の参加を促進し、高齢者の増加に伴い、当然ながら高齢者い、心身障害者等高齢者も増えること

「仮称」生きがいふれあいセンターは、保健センターと同敷地内で、多敷地内には約6千平方メートルです。ここに、鉄骨造二階建ての建物(地下階二階)を建設し、幅員約30メートル、長さ約100メートルの敷地内に、健康増進のための運動指導、植木手入れ等活動、木工、調理実習等に利用される予定です。これは、一般市民の参加を促進し、高齢者の増加に伴い、当然ながら高齢者い、心身障害者等高齢者も増えること

上、社会活動への参加を促進し、仲間づくりをならせ、高齢者による健康増進の場を確保し、高齢者の生活の質を向上させることを目的としています。これは、高齢者が仲間づくりを通じて、生活の質を向上させることを目的としています。これは、高齢者が仲間づくりを通じて、生活の質を向上させることを目的としています。



おしらせ 国際交流祭 おしらせ

家庭等仕立派遣
事業の二利用を
市では、お祭りや展示のある方々の家の生活をサポートするために、家庭仕事の手入れを委託しています。

- ① 日常生活における互いの助け合いを推進する
- ② 海外の生活文化の紹介
- ③ 高齢者の体験学習の促進
- ④ 市民の身体能力の向上
- ⑤ 市民の健康増進
- ⑥ 市民の生活の向上

国民年金から厚生年金金へ加入した方
国民年金に加入している方が厚生年金に加入する国民年金受給者の増加が必ずついてきます。これは、国民年金受給者の増加が必ずついてきます。これは、国民年金受給者の増加が必ずついてきます。

おしらせ
国民年金から厚生年金金へ加入した方
国民年金に加入している方が厚生年金に加入する国民年金受給者の増加が必ずついてきます。これは、国民年金受給者の増加が必ずついてきます。これは、国民年金受給者の増加が必ずついてきます。

利用世界での区分(単位:1時間)	料 円
A 生活保護による被保険者世帯	0円
B 非課税	0円
C 所得額 9,600円以下	200円
D 所得額 9,601円～32,400円	350円
E 所得額 32,401円～42,000円	500円
F 所得額 42,000円以上	650円

さわかき
「ルバー」事業
社団法人小田原市ルーバーセンターでは、さわかきやエプロンサービスセンター(ルーバーさわかき)を

おしらせ
国民年金から厚生年金金へ加入した方
国民年金に加入している方が厚生年金に加入する国民年金受給者の増加が必ずついてきます。これは、国民年金受給者の増加が必ずついてきます。これは、国民年金受給者の増加が必ずついてきます。

おしらせ
国民年金から厚生年金金へ加入した方
国民年金に加入している方が厚生年金に加入する国民年金受給者の増加が必ずついてきます。これは、国民年金受給者の増加が必ずついてきます。これは、国民年金受給者の増加が必ずついてきます。

おしらせ
国民年金から厚生年金金へ加入した方
国民年金に加入している方が厚生年金に加入する国民年金受給者の増加が必ずついてきます。これは、国民年金受給者の増加が必ずついてきます。これは、国民年金受給者の増加が必ずついてきます。

歴史探究会

久野古墳群をたずねて

古墳時代小田原地方をめぐると、現実に探らし、刀金などの思わぬ発見があるかも知れません。



●日時 三月十七日(日) 古墳群をたずねる探検会 ●期日 三月十七日(日)

市の就学援助制度

小中学校に通う お子さんのために

●申請期間 四月五日(土)午後五時～午後七時

●対象者 市内に在住し、小田原市立小中学校に通う児童

●申請方法 申請書に必要書類を添付し、申請先を指定する

●問い合わせ先 小田原市立小中学校の事務課

郷土研究講座と自然探究会

野草と食べられる野草

身近に役立つ植物の話、野草と食べられる野草



●日時 三月二十一日(土) 午後二時～四時

●会場 中央公民館

●講師 市史専門員 若原 誠

●問い合わせ先 市民センター

古文書講座を開催

参加者を募集します

古文書の読みかた、書きかた、保存法

●日時 三月二十一日(土) 午後二時～四時

●会場 中央公民館

●講師 市史専門員 若原 誠

●問い合わせ先 市民センター

小田原育英会で

奨学生を募集します

小田原育英会奨学生を募集します

●募集要項 市内に在住し、小田原市立小中学校に通う児童

●申請方法 申請書に必要書類を添付し、申請先を指定する

●問い合わせ先 小田原市立小中学校の事務課

●申請期間 四月五日(土)午後五時～午後七時

●対象者 市内に在住し、小田原市立小中学校に通う児童

●申請方法 申請書に必要書類を添付し、申請先を指定する

●問い合わせ先 小田原市立小中学校の事務課

身近に役立つ



植物の話と観察

身近に役立つ植物の話、野草と食べられる野草



塔ノ峰青少年の家

夏休みキャンプの受付は

受付方法と受付料

●受付期間 四月一日～三日

●受付料 一人一日一千元

●申し込み先 青少年センター

●問い合わせ先 青少年センター

国府津公民館で文化講演会

暮らしに役立つ話を

国府津公民館で文化講演会

●日時 三月二十一日(土) 午後二時～四時

●会場 国府津公民館

●講師 市史専門員 若原 誠

●問い合わせ先 市民センター

図書館の児童室

登録の切替えを

児童室の登録切替え

●日時 三月二十一日(土) 午後二時～四時

●会場 中央公民館

●講師 市史専門員 若原 誠

●問い合わせ先 市民センター

市民と職員の共同研修

英会話を通して国際感覚を養おう

英会話を通して国際感覚を養おう

●日時 三月二十一日(土) 午後二時～四時

●会場 中央公民館

●講師 市史専門員 若原 誠

●問い合わせ先 市民センター

限定350部 3月10日発売予定

～小田原藩士の履歴書～ 御家中先祖並親類書

定価2,800円(非課税)(第2巻)

江戸時代後半期の小田原藩の動向を知る基礎的資料

発行・発売/小田原市立図書館(☎24-1055)

えいが・にんぎょうけき・えいが・にんぎょうけき・えいが



石垣山で大茶会を開催
個席を開ける方を募集します

また、詳細はお問い合わせ。『前光中』より、茶席は...
●会費 四月十七日主 交通費、早川から送...
●申し込み 三月十八日主 〇四月十七日主
●申し込み 三月十八日主 〇四月十七日主
●申し込み 三月十八日主 〇四月十七日主



小さな市民のみなさんへ
映画の会と人形劇

お子さんたちに教えてあげてください
午後時、日曜日は午後、お出陣の金山短期...
●日時 三月十七日主 〇三月十七日主
●日時 三月十七日主 〇三月十七日主

●日時 三月十七日主 〇三月十七日主
●日時 三月十七日主 〇三月十七日主
●日時 三月十七日主 〇三月十七日主

利用希望団体は登録を
体育施設と夜間照明

小中学校の体育施設、園内、国府津小、豊田小、豊田小の運動場...
●日時 三月十七日主 〇三月十七日主

スポーツ館
柔道と剣道
みんなもやってみよう



午前九時～午後五時
●参加料 千円(剣道服装費...)
●申し込み 三月十七日主 〇三月十七日主

小田原球場の
使用予約

四月から十一月まで
●申し込み 三月十七日主 〇三月十七日主

スポーツ大会
の成績報告

二、三月に行われた各大会...
●申し込み 三月十七日主 〇三月十七日主

Table with columns: 行番号 (No.), 内容 (Content), 日時 (Date/Time), 会場 (Venue), 対象年齢 (Target Age), 申込先 (Application), 主催 (Organizer)

スポーツレクリエーション
のつどい

三月五日(日) 〇三月五日(日)
●申し込み 三月十七日主 〇三月十七日主

4月から11月まで
協会員の指導も
受けられます

第一日曜はテニスの日
●申し込み 三月十七日主 〇三月十七日主

木工まつり 小田原地方の木製品
3月8日(金)～10日(日)
9:00～17:00
小田原市民会館

3月21日
バーベキューも始めます
いこいの森の春まつり

すこやかノート3月

ストレスのおつきあい



ストレスとは、生活環境の変化や人間関係の変化など、個人が感じる不快な状態を指す。

ストレスは、生活環境の変化や人間関係の変化など、個人が感じる不快な状態を指す。ストレスは、生活環境の変化や人間関係の変化など、個人が感じる不快な状態を指す。

ストレスは、生活環境の変化や人間関係の変化など、個人が感じる不快な状態を指す。ストレスは、生活環境の変化や人間関係の変化など、個人が感じる不快な状態を指す。

ストレスは、生活環境の変化や人間関係の変化など、個人が感じる不快な状態を指す。ストレスは、生活環境の変化や人間関係の変化など、個人が感じる不快な状態を指す。

ストレスは、生活環境の変化や人間関係の変化など、個人が感じる不快な状態を指す。ストレスは、生活環境の変化や人間関係の変化など、個人が感じる不快な状態を指す。

休日急患診療所・歯科診療所 調剤薬局・夜間診療 案内 地図と診療時間表

保健所だより 保健所予防課 ☎22-3135 各種健康相談の案内

健康コーナー 健康力センサーも買ってください 成人病予防 関係機関との連携

献血 献血は、人工的につくり出さず、自然に湧き出る血液を採取する。

乳幼児健診 3か月児、7か月児、1歳6か月児、3歳児の健診スケジュール表

今月の市民相談 市民相談室 市役所正門交差点 各種相談の案内

図書館分館と副本所 利用のご案内 各分館の蔵書と貸出状況