



人口・世帯	(2月1日現在)
人口	193,915人 (前月比+108人)
世帯	61,635世帯 (前月比+37世帯)

生活にうるおい与える木製品

木工まつりで実演なども

みなさんは市内で作られる木製の工芸品をいくつご存知ですか。じつにたくさんあるんです。代表的なものには、小田原漆器、寄木細工、木ぞうがん、組木細工、おもちゃなどの小木工品があります。いずれも、木のぬくもりが伝わってくる素晴らしい工芸品です。

あまりに身近にあるこれらの木工品のよさをもっと広く、深く知っていただくこと、八日から十日まで市民会館で木工まつりが開かれました。会場では、展示や即売の他、組木細工や木ぞうがんなど、それぞれの分野の第一人者による実演が披露され、連日たくさんの方でにぎわいました。



鍛え抜かれた職人の技に訪れた人も見入っていました。

ふだん着感覚の国際交流を

市長と話し合う会で活発な議論が



三月八日に市長と話し合う会が、「国際交流・私の体験から」をテーマに市役所内の会議室で行われました。出席していただいたのは、海外で生活した経験のある方、国際交流を実践している方、日本で勉強している留学生のみなさんなどで、自分でできる国際交流、異なる文化を理解するための方法や考え方などについて活発な議論がかわされました。今年も国際交流祭も開かれます。みんなでふだん着でできる国際交流を考え、実践していきましょう。

なお、話し合う会の概要は四月十五日付けの広報紙でお知らせします。

募集 ミス小田原選考会 北條五代武者行列

◆ミス小田原出場者募集
4月12日に行われるミス小田原選考会に出場する方を募集しています。

○男性 30人
○女性 30人

◆応募資格 市内に在住・在勤・在学する18歳以上(4月12日現在)の未婚女性(高校生は除く)で、向こう1年間にわたる観光行事や市の公式行事に参加できる方。

◆申込方法 必要事項を記入した応募用紙に上半身写真(5×5)2枚を添えて3月30日までに申し込んでください。

★審査・発表 1次と2次の審査を行います。2次審査と認定式は4月12日に中央公民館で行います。

◆武者行列の参加者募集
5月3日に行われる北條五代祭り武者行列の参加者を募集します。

◆申込方法 はがきに住所・氏名・年齢・身長・頭のサイズ・連絡先・電話番号を記入し、4月15日までに申込みを。

◎申込み・問い合わせ 市観光協会(〒250小田原市城内一―二小田原商工会議所内) ☎225002

桜の花(こころ)と

桜まつり

桜の咲く時期、小田原城 午後5時 水の公園(中央を中心に桜まつりを開催し連絡所前)

◆いけばな名流展
3月29日～31日午前10時～午後4時 常盤木門 講堂前を出発

◆ウツサレシゼンPar
4月7日午前11時 天守閣広場

◆いけばなM.E.S.S
4月7日午前11時 天守閣広場

◆俳句大会
3月29日・30日・4月5日・4月7日午前11時 小田原6日午前10時～午後6時 商工会議所ホール

◆植木市
小田原住宅公園藤棚会場
4月6日・7日午前10時～ ☎1521

広報おだわらが変わります

ご愛読いただいている広報おだわらの紙面が4月1日号から変わります。文字を大きくわかりやすくし、15日号も8ページになります。詳しくは広報課(☎33-1261)へ。

関東学院大学

小田原校いよいよ開校

キャンパスは小田原駅西口から徒歩15分程度。北側は現在計画中のレクリエーションゾーンに、西側は城山地区の小田原城跡大外郭や文教ゾーンに近い。講義室棟などはミカン畑や茶畑、小川などを生かして配置されている。



地域に

開かれた大学を目指して

市内荻窪の丘陵地に、平成元年十一月以来、建設が進められていました関東学院大学小田原キャンパスがその全容を現してきました。このキャンパスには、新設学部である法学部法律学科が開設されます。「開かれた大学」として地域の学術・文化の核になることが期待されています。

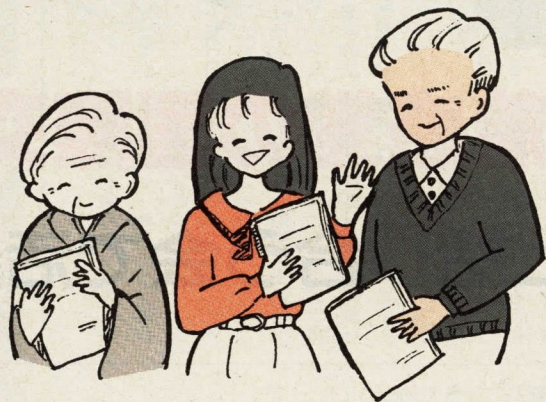
法学部が新設されます

小田原市は昭和五十六年に大学誘致研究会を設置してから大学の誘致活動を推進し、六十二年には、横浜の関東学院大学が荻窪の丘陵地にキャンパスを開設することが決定しました。関東学院大学は、明治十七年創立の歴史ある学校で、幼稚園から大学院まで二万六千人を超える学生を抱える総合学院です。

小田原校には、新設学部として法学部法律学科が開設されます。初年度は約三百人の学生の入学を予定しています。キャンパスの施設は、「豊かな自然に包まれた文化的雰囲気を持つ大学キャンパス」を基本テーマに、管理研究室棟、図書棟、講義室棟(二棟)、厚生施設、体育館、多目的グラウンド、テニスコート、駐車場等とこれらを結ぶ構内道路を配置しています。

開かれた大学に関する 研究報告書まとまる

この大学は、県西地域における初めての四年制大学となります。小田原市では、生涯学習の要請に応じていくと、この大学が地域に「開かれた大学」として地域の学術・文化の核となることを期待しています。そこで、市では昨年九月に



開かれた大学の基本理念は

現代社会は、本格的な高齢化、国際化が進むとともに、余暇社会の時代を迎えています。そして、人々は社会に出てからも身近にしかもいつでも学習できる機会を求めようになっています。この生涯学習社会の到来によって、高等教育の門戸が積極的に開放されることが要請されていることを踏まえ、関東学院大学小田原キャンパス計画においても「開かれた大学」構想を掲げています。この実現にあたっては、地域と大学が知恵を出し合い協力し合って、大学自治の尊重の上に立った「開かれた大学」として、この大学が地域に根付き、地域と共に進展し、真に地域社会に貢献する大学となることを目指しています。

地域と大学の新しい交流を

地域と大学との連携交流を進めるにあたっては、それぞれが主体性を持ちながら協力することによって個々の事業を具体化していくことが必要です。

報告書では、地域に溶け込んだ創造性豊かな学園環境を前提とした、地域と大学の交流事業の展開の方向と推進体制について、次のような提言をしています。

- ◆市と大学の体育・文化施設の相互利用
- ◆文化・情報のネットワーク化や、文化事業等の共同推進

このほか市からの研究資料等の提供、各種実習生等の受け入れ、地域と大学の密接な関係を構築するための相互協力などが交流の推進方向として示されています。

20歳になったら 学生も年金を

現在の年金制度では、20歳未満で障害の1級・2級に該当した場合は障害基礎年金を受けられますが、20歳以上の学生が障害者になった場合、国民年金に加入していませんと保障がありません。また、20歳から60歳まで加入していないと、将来、原則として満額の老齢基礎年金が受けられません。

国際交流祭

臨時用務員と 調理員を募集

市教育委員会では、退職者等を補充するため、臨時職員を募集しています。健康で丈夫な方であれば年齢制限もありませんので、ご希望の方は、是非お申し込みください。

労働講演会

働く市民のみならずの幅広い知識の向上を図るため、講演風に「男女雇用機会均等法」を題材とした労働講演会を開催します。入場は無料です。是非お聴きください。

- ◆申込み 市販の履歴書に必要事項と希望の職種(複数でも可)を記入の上 郵送してください。
- ◆郵送先 教育総務課(〒250小田原市荻窪300)
- ◆問い合わせ 給食調理員関係 教育総務課 ☎1671・学校保健 ☎1397

国民年金保険料 お忘れなく

国民年金保険料の納め忘れはありませんか。納め忘れたままにしてしまうと、万一の事故のとき、障害基礎年金や遺族基礎年金などを受けられないことがあります。また、未納期間が長いと、将来、老齢基礎年金を受けられなくなり、年金も保険料の納付月数で決まりますので、年金を多く受給するためにも忘れずに納めましょう。口座振替制度を利用すると便利です。

国民健康保険の届出は早めに

こんなときには、すみやかに保険年金課または支所・連絡所で手続をしてください。また、①と②の場合には、国民年金についても併せて手続をしてください。

- ①会社など職場の健康保険に加入したときや、資格がなくなったとき
- ②住所・氏名が変わったとき
- ③子どもが生まれたとき
- ④加入者が死亡したとき
- ⑤世帯主が変わったとき
- ⑥保険証を紛失したとき



おしらせ

連載随筆

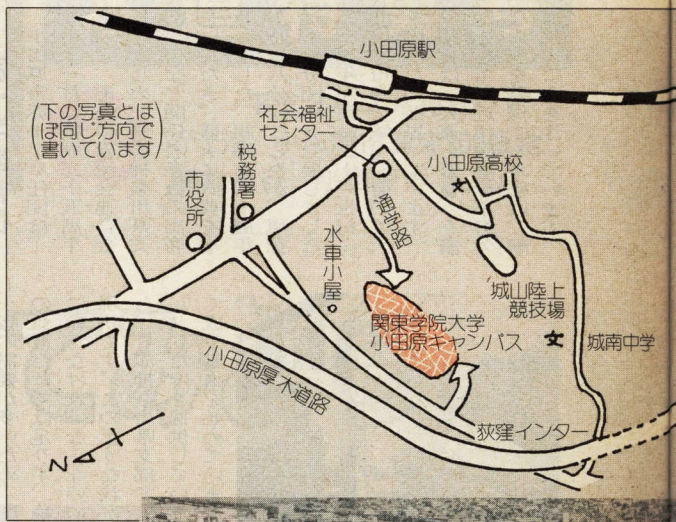
小田原の50年を振り返る

井上 東 亜 (元市史編さん専門委員)

最終回

パズル小田原

- 最終回は、近代小田原の歴史パズルでお楽しみください。
問1 タテとヨコのカギをヒントにマス埋めてください。
問2 田原に関する地名を探し当ててください。
(ヒントのカギ)
①カラオケのデュエット曲は、小田原でも○○座の○○の物語
③戦時中は組合もダメ、労働運動は季節だこの時代
⑤小田原城は平城でも山城でもなく○○○○城
⑦大地震の時に飛びました
⑨「直接」のことです
⑩海や城が似合う市の木です
⑫フィリピンの島、小田原の出征兵士も多数ここで戦死
⑬久野にあるのは市民の○○の森です
⑭関東大震災で町内の学校火災、火元は理科室のこれ
⑮敗戦の苦しみの中、小田原は台風○○も受ける
⑯昭和三十九年、新玉小近くの口シヤ教会、昔、東映劇場の所あり、日露戦争の時
⑰新幹線が誕生したJRの駅
⑱浜で引くのは○○網
⑲カワラ募金、○○積もれば山(天守閣)となる
⑳終戦直後に来日した外国人
㉑大工町南、新玉小近くの口シヤ教会、昔、東映劇場の所あり、日露戦争の時
㉒新幹線が誕生したJRの駅
㉓浜で引くのは○○網
㉔カワラ募金、○○積もれば山(天守閣)となる
㉕終戦直後に来日した外国人
㉖敗戦の苦しみの中、小田原は台風○○も受ける
㉗昭和三十九年、新玉小近くの口シヤ教会、昔、東映劇場の所あり、日露戦争の時
㉘新幹線が誕生したJRの駅
㉙浜で引くのは○○網
㉚カワラ募金、○○積もれば山(天守閣)となる
㉛終戦直後に来日した外国人
㉜大工町南、新玉小近くの口シヤ教会、昔、東映劇場の所あり、日露戦争の時
㉝新幹線が誕生したJRの駅
㉞浜で引くのは○○網
㉟カワラ募金、○○積もれば山(天守閣)となる
㊱終戦直後に来日した外国人



北方領土 明日の復帰へ今日の声

大学の公開講座や聴講制度、市民入学生制度の実施など、市民の生涯学習や地域の人材育成への支援、協力
市や企業、団体等の開催する各種講座、講演会、審議会、研修会等への講師や委員等の派遣
市や団体等の実施する各種調査、研究に対する支援や共同研究等の実施
大学の公開行事の開催や、地域行事への参加による市民との交流、社会教育、福祉行事等への支援、協力
海外姉妹都市や姉妹校との交流をはじめ、市や市民等による国際交流の推進に対する支援、協力
スポーツや文化活動等を通じた市民との交流や、指導

パズル小田原 grid with clues and answers. Includes a crossword puzzle grid with numbers and some filled-in letters like 'シ', 'キ', 'シ', 'バ', 'ズ', 'ル'.

国際交流祭 おしらせ とときめき小田原まつり

犬の登録と狂犬病予防注射日程表
Table with columns: 日, 曜, 時間, 会場. Lists vaccination dates and locations from 4/2 to 4/12.

犬の登録と狂犬病予防注射日程表 (continued)
Table with columns: 日, 曜, 時間, 会場. Lists vaccination dates and locations from 4/22 to 4/26.

犬の登録と狂犬病予防注射日程表 (continued)
Table with columns: 日, 曜, 時間, 会場. Lists vaccination dates and locations from 5/7 to 5/13.

狂犬病の予防 注射は忘れずに
狂犬病は、一度発病すると治療方法のない恐ろしい病気です。犬の登録と狂犬病の予防注射を表面の日程で行いますので、必ず受けてください。
また、犬の登録事務をコンピュータ処理しますので、予防注射の当日はハガキと愛犬手帳を忘れずに。
問い合わせ 保健所環境衛生課 ☎223135・市生活環境課 ☎31486

わたしの提案

これまでに寄せられた提案の内容は



「わたしの提案」は、住まいまわりのまちづくりを進めていくために多くの市民のみなさんの意見やアイデアを聴き、市政に反映させていくこととする。昭和三十九年十一月に始まりましたが、今年の一月末までに寄せられた提案は千六百六十四通で、件数は千二百五十九件にのぼっています。

これらの内容を項目別に分けると図表のようになります。

業・観光のこと、環境衛生や健康・医療・福祉のことなどに関するものも多く見受けられ、行政全般に及ぶ幅広いものとなっています。

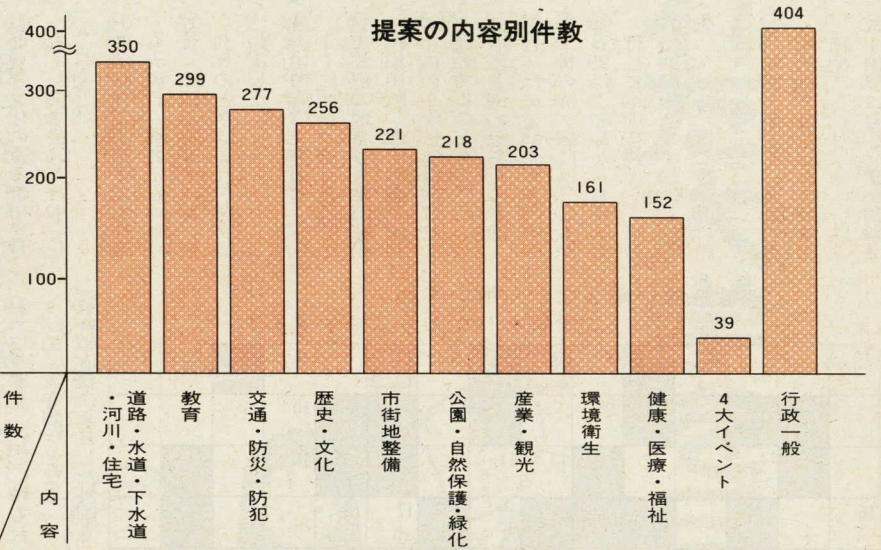
その他、小田原合戦四百年・市制施行五十周年・国際交流祭など四大イベントに関するものも三十九件ありました。なお地区別に見ると、中央地区(千二百五十九件)、川東南地区(五百二十八件)、富水・桜井地区(三百九十八件)からの提案が多くありました。

また、昨年の八月から開始しました「おだわらくらしのテレフォンガイド」による提案も六件ありました。

今後ともみなさんからの提案をお待ちしています。

提案用のはがきは、市役所総合案内、各支所・連絡所等に置いてあります。

◎問い合わせ 広報課広聴係 ☎1263



はりとるハート 女性サークルだより

人道と博愛の 赤十字奉仕団

小田原市赤十字奉仕団は、昨年十一月に結成二十五周年を迎え、市長や自治会連合会長をはじめ、日赤神奈川県支部、市など関係者多数の出席をいただき、盛大に式典を挙行しました。組織も二十周年当時は八分団でしたが、現在は十三分団へと発展しました。三十周年、更に二十一世紀に向け、市内全域へ一層の拡大を図りたいと思っています。

団員は「人道と博愛」を旗印として、近代医療に不可欠な血液を確保するために、献血推進に力を注いでいます。



特に最近では、交通事故やがん大やけど、その他の難病で血小板の需要が多いため、国内の血液だけでは足りず、輸入に頼らなければならぬのが現状です。このような状況から、日赤神奈川県支部では血しょうだけを提供していただく成分献血を始めています。

このほか、日赤社員の増強運動や街頭での共同募金への協力、社会福祉施設の慰問、週二回のおしめたみや裁縫の奉仕、老人の観梅招待、救急法及び家庭看護法の講習会、血液の比重不足を解消するための料理講習など、広く社会のために役立つよう努力しています。

今後も団結を強め、赤十字奉仕団員としての使命を自覚し、活動してまいります。

◆代表者 本場房江
◆団員数 五百六十五人
◆連絡先 ☎420925

助け合い大切に 母子福祉会

私たちの会は、前身を「未亡人会」といい、戦争が生んだ多くの未亡人たちが母と子の幸福を願い、会員相互で助け合おうと結束して組織されたのが始まりです。



児童課と連携をとりながら、各地区支部長等と連絡を密接にして、母子を励ますいろいろな事業を行っています。中でも市と共催の母子福祉大会は、詩人の光樹太郎さんから母をたたえる詩が贈られたり、寡婦や母子の心打たれる一泊研修会など行事が盛りだくさんの楽しい母子会です。

◆代表者 内田まつ
◆団員数 寡婦六百八十七人
◆連絡先 ☎226468

親睦を深めながら生活の悩みや就職等の悩みを話し合ったり、生活の援護活動を行ったりしています。

時代の移り変わりに対応して、会では若いお母さんたちが「ひまわり部会」というグループを平成元年に結成しました。猛暑にも負けず明るく咲き誇るひまわりの花のごとくあれ、と願いを込めて名付けました。一家の大黒柱として働く母と子どもたちが一人ひとりで悩むことなく、仲間同士助け合い、共に考え、学び、助け合いの精神を深めています。

親子パーベキュー大会やバス旅行をはじめ、キャンプ、料理教室、籐工芸教室、親子一泊研修会など行事が盛りだくさんの楽しい母子会です。

◆代表者 内田まつ
◆団員数 寡婦六百八十七人
◆連絡先 ☎226468

ときめき小田原まつり 国際交流祭 おしらせ

市民会館

3月

- 17日 ☆民音タンゴシリーズ
- 23日 ☆岸千恵子ショー
- 24日 ☆劇団ピッカーリ座「親子劇場」
- 31日 小原流小田原支部創立50周年記念式典

4月

- 6日・7日 ヤマハ音楽教室発表会
- 13日 ☆前進座「終わりに見た街」

中央公民館

3月

- 12日 ミス小田原選考会
- 13日 青ピアノ発表会
- 14日 小田原市子ども会連絡協議会定期総会
- 16日 労働保険年度更新説明会
- 27日 つばみピアノ発表会

4月

- 7日 才能教育バイオリン発表会

排水設備工事の資格継続手続

公共下水道排水設備工事の公認業者・責任技術者・技能者の方で、5月31日に資格の有効期間が満了となる方は、忘れずに継続申請の手続をしてください。

◆受付期間 4月15日(月)～30日(火) 午前8時30分～午後5時(土曜日の午後と日曜・祝日は除く)

◆受付・問い合わせ 下水道部業務課(市役所5階) ☎1614

中小企業退職金 共済掛金を補助

市は、中小企業で働く方たちの雇用の安定や福祉の向上を図るために、中小企業退職金共済又は特定退職金共済に加入している事業主に共済掛金の一部を補助しています。

◆補助対象 ①市内で1年以上継続して事業を営んでいる中小企業者(従業員が100人以下の法人及び個人) ②従業員のために3月31日現在で中小企業退職金共済事業在りて中

◆補助期間 3年間です。次の条件に該当する事業主は忘れずに申請してください。なお、小規模企業共済制度は対象になりません。

◆補助対象 ①市内で1年以上継続して事業を営んでいる中小企業者(従業員が100人以下の法人及び個人) ②従業員のために3月31日現在で中小企業退職金共済事業在りて中

◆補助期間 3年間です。次の条件に該当する事業主は忘れずに申請してください。なお、小規模企業共済制度は対象になりません。

◆受付期間 4月1日(月)～10日(水) ※今回の受付は2年4月～3年3月の1年分

◆問い合わせ 商工課工業係 ☎1513

水道の修理は 公認業者へ

家庭の蛇口故障や水道管破裂などの修理は、水道公認業者へ直接お申し込みください。公認業者以外は修理できません。蛇口、パッキンの取替えは自分でできます。公認業者は水道材料店で材料を買い、水道メーターボックス内の副止水栓を止めてから修理を。配水管から分かれている給水管は個人財産ですので修理は有料になりますが、公道内の水道管(給水管)の修理及び

◆問い合わせ 小田原市管工事課 ☎1002

◆夜間 ☎2554

能力と経験を生かそう シルバー人材センター 会員を募集

「小田原市シルバー人材センター」では、市内に居住するおおよそ60歳以上の方で、自分の能力と経験を生かして働きたいという方を募集しています。

仕事の内容は、除草、植木の手入れ、大工、塗装、清掃、軽作業等です。会員の希望する職種に入ってシルバー人材センターが受付けられます。

◆問い合わせ 市社会福祉センター内(小田原市シルバー人材センター事務局) ☎0210

市民会館

3月

- 17日 ☆民音タンゴシリーズ
- 23日 ☆岸千恵子ショー
- 24日 ☆劇団ピッカーリ座「親子劇場」
- 31日 小原流小田原支部創立50周年記念式典

4月

- 6日・7日 ヤマハ音楽教室発表会
- 13日 ☆前進座「終わりに見た街」

中央公民館

3月

- 12日 ミス小田原選考会
- 13日 青ピアノ発表会
- 14日 小田原市子ども会連絡協議会定期総会
- 16日 労働保険年度更新説明会
- 27日 つばみピアノ発表会

4月

- 7日 才能教育バイオリン発表会

水道料金口座振替 領収書内容を変更

水道局では、検針の際に口座振替の領収書を配布していますが、4月にお配りする分からは、4月にお配りする分は口座番号や口座の名義の欄が削除されます。

◆問い合わせ 営業課料金係 ☎1646

排水設備の修理 は施工業者へ

ご家庭のトイレや台所等の施設の詰まりといった故障は、ご自分で直されるか、施工された業者に修理をお申し込みください。

ただし、公共下水道を使用されている方は、配管の取替え等の修理は改築工事となりますので、公認業者にお申し込みください。

◆問い合わせ 下水道部業務課 ☎1614

排水設備の修理 は施工業者へ

ご家庭のトイレや台所等の施設の詰まりといった故障は、ご自分で直されるか、施工された業者に修理をお申し込みください。

ただし、公共下水道を使用されている方は、配管の取替え等の修理は改築工事となりますので、公認業者にお申し込みください。

◆問い合わせ 下水道部業務課 ☎1614