



人口・世帯	(4月1日現在)
人口	193,903人 (前月比-106人)
世帯	61,691世帯 (前月比+31世帯)

3 基金事業

大きく育てて 潤いのあるまなびひろきを

ふるさとみどり基金、ふるさと文化基金、社会福祉基金を三基金として積み立て始めてから五年が経過しました。これらの基金は、市民のみならず企業、民間団体などからの寄付金と市の積立金から成り立っていますが、その利子をもとに、昨年度もそれぞれの目的に沿った各種の事業を行うことができました。基金にご協力いただきありがとうございます。昨年度行った主な事業や、今後予定している事業をご紹介します。



住宅を新築した市民には記念樹を配布

長興山付近の案内板も整備しました

お気軽にご利用 ください

公文書公開制度 行政情報センター

小田原市の公文書公開制度は、市政をより一層開かれたものにするため、また、市政に対するみなさんのご理解を深めていた

だくために、平成元年四月一日から制度化したものです。平成二年度中の公文書公開制度の運用状況と行政資料の利用状況をご紹介します。公開制度の利用の相談は、窓口である行政情報センターに何件か寄せられましたが、その大部分は、他の縦覧制度、閲覧制度や行政情報センターの行政資料を利用することによって、目的が達せられたため、公文書公開条例に基づく公開請求は、ありませんでした。

行政情報センターの利用状況

行政情報センターの利用者	249人	
内訳	行政資料等の閲覧者	116人
	行政資料等の複写サービスの利用者	133人
行政資料等の複写枚数	2,047枚	

できるようなっています。市の人口や行政運営の状況などは、これらの資料によって、簡単に調べることができ、必要がある場合には、申し出ていただければ、複写サービス(有料一枚二十円)も行います。また、

ふるさとみどり基金

ふるさとみどり基金では、台宿から一丁田まで(国際通り)の歩道にフラワーポットを設置したり、住宅を新築した市民の方に記念樹の配布などを行いました。今年度も記念樹の配布や学校の緑化などを行う予定です。

ふるさと文化基金

ふるさと文化基金では、長興山紹太寺遺跡を紹介するパンフレットを作成したり、「一枚の古い写真」の発刊などを行いました。今年度は文学碑や伝統工芸品についてのビデオの作成をはじめ、引き続き歴史的環境と文化遺産の整備活用などを進めます。

社会福祉基金

社会福祉基金では、小田原市社会福祉協議会を通じて地域福祉の推進や、ひとり暮らしのお

三基金の積立状況表

(単位:円)

基金名称	寄付件数(件)	寄付金額	市の積立金	平成3年3月31日現在の積立額
ふるさとみどり基金	2年度	12	7,560,295	100,000,000
	累計	70	46,238,836	500,000,000
ふるさと文化基金	2年度	32	7,787,893	100,000,000
	累計	107	55,036,291	500,000,000
社会福祉基金	2年度	53	53,345,010	100,000,000
	累計	341	219,039,785	450,000,000

特集・川東タウンセン ターの概要 4・5面

市の刊行物等も販売しています。この行政情報センターの利用状況は、別表のとおりでした。公文書公開制度や行政情報センターのご利用に当たって、公開請求の手続きやご覧になりたい資料がお分かりにならない場合には、お気軽に行政情報センターにおいでいただくか、電話で、係員にお尋ねください。市民のみなさんご利用をお待ちしています。

◆問い合わせ先 行政情報センター(市役所四階) ☎33-1288 行政総務課情報公開担当 ☎33-1292

○社会福祉基金☎社会課 ☎33-1861

成人式を 自分の手で



来春成人式を迎えるみなさん、自分の手で成人式の企画、運営、司会をしませんか。市教育委員会では、運営に

参加していただく新成人を募集しています。一生に一度の成人式、フレッシュでしなやかなあなたのセンスで、成人式を思い出に残るものにしていきましょう。

◆募集人員 10人
◆応募資格 昭和46年4月2日~47年4月1日に生まれた市内在住の方。
◆申込み・問い合わせ 5月20日までに青少年課(☎33-1723)に電話で申し込んでください。

あなたもさわやかな風を



あなたもさわやかな風を 女性プラン 策定記念講演会

下重暁子さんを迎えて

~新しい生き方を求めて~

本市では「新しい男女共同社会の創造」を目指して「おだわら21女性プラン」を策定しましたので、これを記念して講演会を開催いたします。奮ってご参加ください。

○日時 5月18日(土) 午後1時30分~3時30分
○場所 中央公民館ホール
◆講師 下重暁子さん(エッセイスト)

○演題 「風は女から吹く」
◆メソソプラノ独唱 岡田三千枝さん(二期会会員)、ピアノ伴奏 奥千歌子さん(東京芸術大学助手)

○曲目 鱒・この道・ラルゴ他
◆入場は自由。託児もありませんので申し出てください。
◆問い合わせ 社会教育課 女性行政係 ☎33-1712

関東学院大学

小田原キャンパスの開校記念講演会を開催

県西地域で初めての四年制大学として注目された関東学院大学小田原キャンパスが四月一日開校しました。

トした同大学は地域文化創造の新しい担い手の一つとして、大きな期待が寄せられています。

内容は、市民のみならずの関心が高い「関東・東海地震と小田原」についての話を予定しています。

◆日時 五月十五日(水) 午後四時～五時三十分

先日行われた定期監査について、監査委員から次のような報告がありましたのでお知らせします。

この協定料金のうち、年三回に限り千五百円ずつを助成します。

お年寄りの保養費と はりなど施術費用を助成

高齢者保養費助成事業

六十歳以上のお年寄りの方が、四名以上で次の旅館に宿泊する場合、福寿手帳を提示すれば協定料金で利用することができます。

元・伊東ガーデン・おっとと村・たばら荘

この協定料金のうち、年三回に限り千五百円ずつを助成します。

この協定料金のうち、年三回に限り千五百円ずつを助成します。

巡回更生相談

福祉課へ連絡を

平成三年度の身体障害及び精神薄弱者の巡回更生相談の日程

Table with columns: 科目対象者, 日程, 時間, 会場. It lists dates and times for various consultation services like '整形外科' and '耳鼻咽喉科'.

情報誌づくりで あなたも参加を

市では、世界各国・国・県・各市の女性にかかわる情報、活発な社会活動を行っている女性や女性団体の紹介、女性問題についての対談、女性問題に関する諸行事の紹介などを掲載する情報誌や広報特集号を発行します。

◆募集対象・人数 市内在住の二十歳以上(五月一日現在)の方。三人

◆応募方法 応募の動機、取り上げたいテーマなどを四百字程度にまとめたものを社会教育課までお送りください。

山口コトさん 百一歳に おめでとう

定期監査の結果 支出事務と 財産管理事務を 重点に

この協定料金のうち、年三回に限り千五百円ずつを助成します。

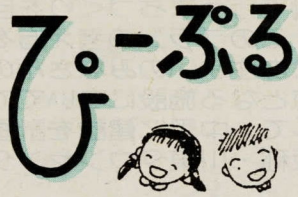
小田原競輪 開催に伴う周辺道路 総合交通規制日 5月 12日(日) 13日(月) 14日(火) 24日(金) 25日(土) 26日(日)

今月の納税 固定資産税 都市計画税 納期限は 5月31日(金) 口座振替払の方は預金残高の確認を

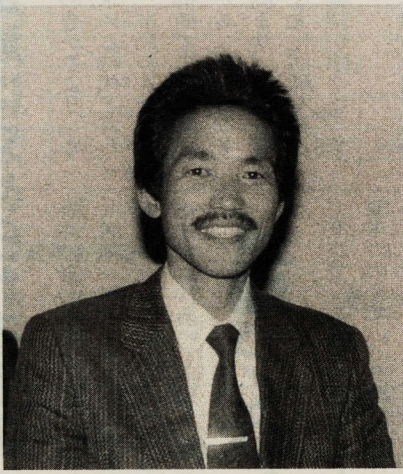
おだわら女性の広場を 魅力あるものに 実行委員を募集 「おだわら女性のひろば」の催しの企画から実行までを

people people people people people people people people people

エジプト・カイロの日本人学校で三年間、美術教師として教壇に立たれたこのほど帰国されました。「海外子女教育に携わることにはかたがたの夢。美術教育で自分の経験が生かされれば」と、文部省の日本人学校教師募集に応募されたそうです。



カイロ日本人学校で教鞭を執られたこのほど帰国した酒匂中学校教諭 市川雄二先生



指導はもちろん、エジプトならではの題材や素材を扱ったユニークな美術指導に当たってこられました。

ピラミッドの前で色とりどりの立体風を飛ばしたり、エジプト神話を聞いてそのイメージを絵に表現したり、パピルス(古代紙)に絵を描いたり、生徒にはとても興味深い授業だったようです。

も、ピラミッドの前で風揚げをしたことが「忘れぬ思い出」になったそうです。

今後国際化はますます進むことですが、「海外生活で経験してきたことを授業や学校活動の中で折りにふれて紹介し、そのことが生徒たちの国際感覚を育て、国際理解を深めることになればよいですね」と目を輝かせながら抱負を語ってくれました。

千住真理子とN響の仲間たち

日時 七月十日(水) 午後六時開演・六時三十分開演

会場 市民会館大ホール

出演者 バイオリン 千住真理子

別表1 個人市県民税所得割の税率

Table with columns: 税率, 課税所得階級, 現行, 改正. Rows show rates for 3%, 8%, 11% and corresponding income brackets.

別表2 基礎・配偶者・扶養控除額

Table with columns: 現行, 平成3年度以降適用. Rows show amounts for 基礎控除額, 配偶者控除額, 扶養控除額.

〇基礎控除額、配偶者控除額及び所得割の非課税限度額及び均等割の非課税標準額が、別表4のとおり引き上げられます。

〇優良住宅地の造成等のため、土地等を譲渡した場合の長期譲渡所得の課税の特例について、軽減税率四パーセント、県民税一・六パーセントに引き下げるとともに、適用期限が五年延長されます。

〇軽自動車税 三輪以上の原動機付自転車(ミニカー)で側面が構造上開放されている車室を備え、後部の車輪と車輪の間の長さ

〇八月二十三日(金) 「松竹大歌舞伎」

〇九月二十五日(水) ロマン舎公演「沖繩フラバイ」

〇四月二十九日(日) 児童劇「グリム童話・ヘンデルとグレート」

〇八月二十三日(金) 「松竹大歌舞伎」

地方税法が一部改正に

個人市県民税や軽自動車税で変更が

地方税法の一部改正に伴う、市税に関する主な改正点をお知らせします。

〇個人の市県民税 〇個人の市県民税所得割の税率が別表1のとおり改正されます。

別表3 配偶者特別控除額

Table with columns: 給与収入額(円), 合計所得金額(円), 市県民税控除額(円). Rows show brackets for income and tax amounts.

別表4

Table with columns: 項目, 現行, 平成3年度から適用. Rows show non-proportional tax rates and standard amounts.

Advertisement for Red Cross Society of Japan, Odawara City District, featuring a woman and text about the Red Cross movement.

Advertisement for 'Spring National Traffic Safety Campaign' (春の全国交通安全運動) with details on tax payments and traffic rules.

モデル施設 建設計画

小田原市の総合計画である「おだわら21世紀プラン」は、市民のみなさんと行政とが協働で行うまちづくりを目指しています。今回ご紹介するのは、このプランの考え方を具体化するために、それぞれの地域にお住まいのみなさんの多彩な活動を支援していくための拠点となる施設についてです。その第一号のモデル施設として、中里に建設を計画しています川東南部地域センター（仮称・川東タウンセンター）の概要をお知らせします。

市民のみなさんの

多彩な活動を支援

今、地域に求められるもの

現在は、物の豊かさより、「心の豊かさ」を求める時代と言われていますが、市民のみなさんの間にも、精神面の充足感を重視する傾向から、文化的なものの志向が高まり、身近な場所ですまざまな文化活動を楽しみたいという要望が強くなっています。

また、余暇時間の増加、高齢社会の到来、女性の自立と社会参加など、生活サイクルの変化とともに、幅広い分野で高まっている学習意欲に比べられるような環境の整備も求められています。

加えて、都市化の進展や生活

様式の変化に伴い、コミュニティ活動、ボランティア活動など、地域の人々の自治意識の高揚や交流・ふれあいも一層大切なものになってきています。さらに、行政サービスの面からは、業務のOA化などにより、市民サービスの質的向上と行政運営の効率化を進めていく必要があります。

地域づくりへのアプローチ

そこで、これらのさまざまな要求に添えていくために、地域のまちづくりの拠点となる施設を建設して、こうというのが地域センターの基本的な考えです。

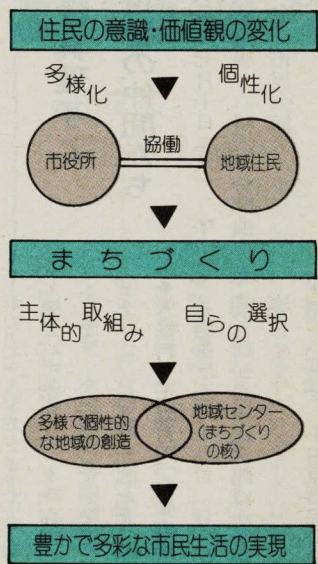
地域の活動を支援していくために、本市における地理的・地

形的条件、歴史的背景、土地利用の状況、今後の発展の同一性を図るに六つの地域に区分し、それぞれの地域の特性を生かせるよう各地域にふさわしい施設を建設して、こうというものです。

本市は、酒匂川をはさんで大きく東西に分けられます。西部が小田原城跡をはじめ歴史・文化的遺産を中心としたクラシックなイメージであるのに対し、東部は新しい住宅地、活力に満ちた産業、整備された交通体系などモダンなイメージのまちづくりが考えられます。

特に川東南部地域は、健康づくりの拠点である保健センター

〈地域センターの目指すもの〉

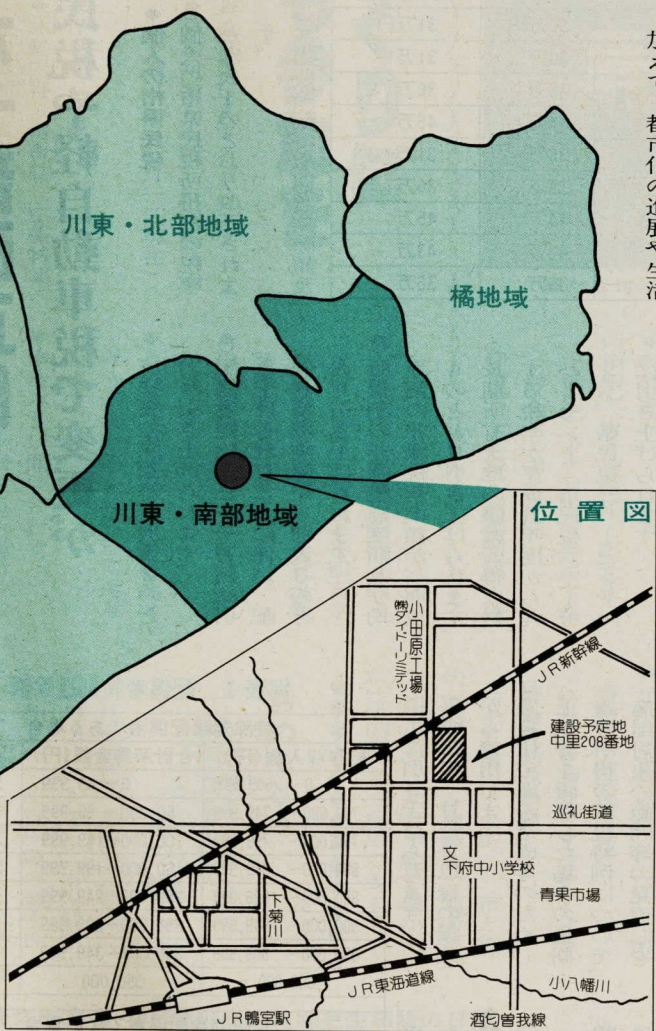


川東南部地域の役割

の役割

の完成や、生きがいのある高齢社会を創り出すための生きがいふれあいセンターの建設着手のほか、多様な図書サービスを提供する図書館東館や防災面での核となる新消防庁舎なども計画されており、新しいまちづくりに向けて着実に動き出しています。このようなことから地域センター第一号の建設予定地として取りあげられたわけです。

川東南部地域センター（仮称・川東タウンセンター）は、中里二〇八番地のダイドリーミナツド用地内に、平成七年春の開館を目指して計画を進めているところです。



地域センターの施設の内容〔表1〕

施設の役割	施設の例
文化活動・生涯学習活動の場	図書室・視聴覚室 学習室・調理実習室など
ふれあい・地域交流の場	集会室・憩いふれあいのロビー 地域のあゆみコーナーなど
地域振興・まちづくり活動の場	集会室・会議室 地域団体活動作業室など
行政サービスの場	行政窓口・情報提供コーナーなど

おしらせ

市教育委員会 臨時職員を募集

年齢制限はありませんので、健康で丈夫な方はぜひお申し込みください。なお、応募いただいた方は、臨時職員応募者名簿に登録し、必要の都度、連絡させていただきます。

- ◆募集職種 臨時用務員、臨時給食調理員、臨時幼稚園教諭等（特に、上府中・下府中・曾我地区の用務員関係、国府津・橘・曾我・山王地区の給食関係）
- ◆応募方法 市販の履歴書に必要事項と希望の職種（複数でも可）等を記入の上、郵送してください。
- ◆郵送先 〒250 小田原市荻窪300番地小田原市教育委員会教育総務課
- ◆問い合わせ先 用務員・幼稚園教諭関係 教育総務課 ☎33167

高齢者居室等の 整備資金のご利用

県では、お年寄りの部屋などを整備するための資金の貸付けを行っていますのでご利用ください。

- ◆対象 60歳以上の方と現在同居、又は同居しようとしている方で次に該当する場合
- ◆お年寄り専用の居室を新築（住宅購入を含む）・増築・改築する場合
- ◆お年寄り向けに配慮した浴室・便所等の住宅設備の整備をする場合
- ◆受付期間 12月20日まで
- ◆貸付限度額 300万円
- ◆利息 年3パーセント
- ◆償還期限 6か月の据置期間経過後9年6か月以内
- ◆保証人 連帯保証人2人
- ◆申込み及び問い合わせ 社会課高齢社会対策係 ☎331842

ときめき小田原まつり

91ピストレイン 募集のご案内

◆日程 8月4日(日)～10日(土)

○事前研修 6月2日(日)・7月14日(日)・28日(日)

検察審査会

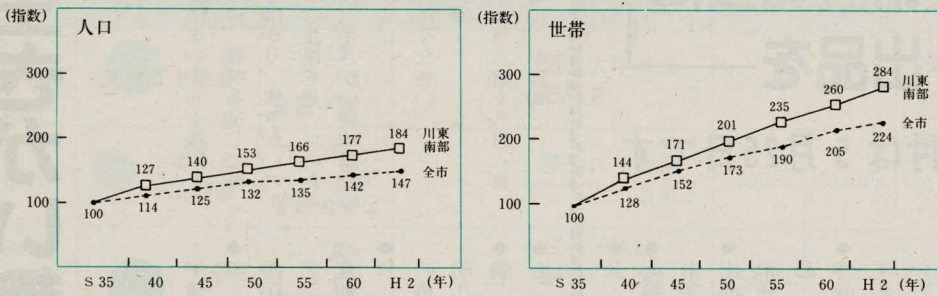
交通事故や詐欺などの被害にあり、警察や検察庁に訴えたが検察官がその事件を裁判にかけてくれない。そのような不満をお持ちの方は検察審査会にお気軽に相談ください。費用は無

ご存じですか

○小田原市役所市民生活課 (〒250 小田原市荻窪300番地) ☎33139

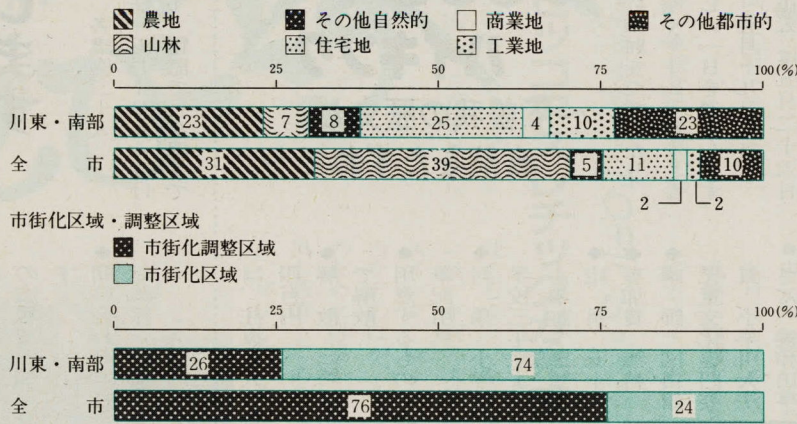
川東南部地域の資料

●人口と世帯数の推移(国勢調査)

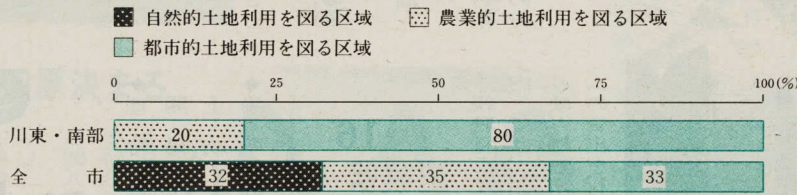


地域	区分	年						
		S 35	40	45	50	55	60	H2(概数)
川東・南部	世帯	5,317	7,638	9,116	10,665	12,521	13,850	15,116
	人口	25,404	32,183	35,587	38,875	42,228	44,783	46,840
	世帯人員	4.8	4.2	3.9	3.6	3.4	3.2	3.1
全市	世帯	27,335	34,939	41,638	47,237	51,802	56,161	61,324
	人口	131,262	150,222	163,654	173,519	177,469	185,941	193,415
	世帯人員	4.8	4.3	3.9	3.7	3.4	3.3	3.2

●土地利用の現況(昭和60年都市計画基礎調査)



●将来土地利用構想(おだわら21世紀プラン)



施設名	箇所数
市役所・支所・連絡所	3
病院・診療所・医院	23
警察署・派出所・駐在所	5
広域避難場所	4
防災倉庫	5
消防署・分署	1
郵便局	5
保育園	6
幼稚園	3
小学校	5
中学校	3
高等学校・大学	1
公民館・分館	3
図書館・分館	2
金融機関	5
農業協同組合・支店	22
都市公園	2
鉄道駅	2
保健センター	1
青果市場	1
浄水場	1
下水道終末処理場	1
体育センター	1

地域センターモ 川東南部地域に第1号

(仮称)川東タウンセンター建設予定地



写真提供 孔文社

建設検討委員会が発足

これまで、市では関係各課による「地域センター建設推進委員会」を組織し、地域センターの役割を地域におけるまちづくりの拠点施設と位置付け、その機能

- ①文化活動・生涯学習活動の場
- ②ふれあい・地域交流の場
- ③地域振興・まちづくり活動の場
- ④行政サービスの場

これらに基づき、表1の施設の内容としては、表1のようなものが挙げられますが、

◆ご意見・お問い合わせ
〒250小田原市荻窪三〇〇
小田原市役所 地域センター
対策室 ☎331389

として次の四つを柱に検討を進めてきました。

◆ご意見・お問い合わせ

◆ご意見・お問い合わせ



◆ご意見・お問い合わせ

◆ご意見・お問い合わせ



お知らせ



国際交流祭



おし

◆対象 県内に在住・在学・在勤の12歳(中学生)30歳の方
◆参加資格 協調性に富み、団体行動のとれる方。20時間勤務。
◆学校事務職員(高卒以上の方)
○臨時的任用職員 勤務は正規の職員と同じ。
◆報酬 詳しいことはお問い合わせください。
◆申込み・問い合わせ 足柄下教育事務所職員課 ☎21151内線392
三保ダムで 放流訓練を実施
三保ダムでは、5月8日(水)に放流訓練を行います。洪水などが発生したときに適切なダム操作対応ができるよう、水防機関等の協力で実施するものですが、実際には放流は行いません。当日は、酒匂川沿岸の警報からスピーカーを放送したり、サイレンを鳴らしますが、訓練ですのでお間違いのないようお願いいたします。
◆問い合わせ 三保ダム管理事務所 ☎783711
商工会議所の 検定試験を
◎珠算
◆試験日 6月23日(日)
◆受付期間 5月13日(月)31日(金)
◎英文
◆試験日 7月7日(日)
◆受付期間 5月27日(月)6月14日(金)
◎販売士(3級)
◆試験日 7月17日(水)
◆受付期間 5月27日(月)6月14日(金)
◆申込み・問い合わせ 小田原商工会議所 ☎231811

湘南ブランドの商品開発に参加を
湘南から新しい風
SEILALIES
湘南ブランド商品開発協議会では、県内の製造・卸・小売業など企業のみならず、湘南ブランドのイメージに合った商品開発に参加していただき、その中から湘南ブランド「セイラリエス」にふさわしい商品を選定し、ブランドとしての統一性を保ちながら市場流通を図っていきます。企業の方の積極的な参加をお待ちしています。
なお、参加要領の配布や説明会も開催していますので、お問い合わせください。
◆問い合わせ
○湘南ブランド商品開発協議会事務局(県産業貿易振興協会内 湘南ブランド担当) ☎045(671)7055
○県工業貿易課 ☎045(201)1111内線5774~6
臨時中学校教諭 学校事務職員募集
◎中学校教諭(中学校教諭の免許状をお持ちの方)
○臨時的任用職員(特に英語・技術) 勤務は正規職員と同じ。
○非常勤職員(特に国語・社会・技術・保健体育) 勤務は週4日で、1日6

生きがい趣味講座 受講者を募集します

市内にお住まいの六十歳以上の方を対象に、趣味を通じて仲間づくりをはかり、生きがいのある心豊かな生活を送っていただくために、生きがい趣味講座を開講します。

ぜひご参加ください。

◎水彩画講座

◆日程 六月六日～八月八日の毎週木曜日 十日間

◆会場 社会福祉センター

◆会場 中央公民館

◆定員 各講座二十人

◆申込方法 五月十日から受け付けます。電話で社会課まで

◆お問い合わせ 社会課高齢社会対策係 ☎1842

◆定員 各講座二十人

◆申込方法 五月十日から受け付けます。電話で社会課まで

◆お問い合わせ 社会課高齢社会対策係 ☎1842

◆定員 各講座二十人

◆申込方法 五月十日から受け付けます。電話で社会課まで

◆お問い合わせ 社会課高齢社会対策係 ☎1842

◆定員 各講座二十人

◆申込方法 五月十日から受け付けます。電話で社会課まで

◆お問い合わせ 社会課高齢社会対策係 ☎1842

◆定員 各講座二十人

◆申込方法 五月十日から受け付けます。電話で社会課まで

◆お問い合わせ 社会課高齢社会対策係 ☎1842

◆定員 各講座二十人

◆申込方法 五月十日から受け付けます。電話で社会課まで

◆お問い合わせ 社会課高齢社会対策係 ☎1842

◆定員 各講座二十人

◆申込方法 五月十日から受け付けます。電話で社会課まで

◆お問い合わせ 社会課高齢社会対策係 ☎1842

◆定員 各講座二十人

◆申込方法 五月十日から受け付けます。電話で社会課まで

◆お問い合わせ 社会課高齢社会対策係 ☎1842

◆定員 各講座二十人

◆申込方法 五月十日から受け付けます。電話で社会課まで

◆お問い合わせ 社会課高齢社会対策係 ☎1842

◆定員 各講座二十人

◆申込方法 五月十日から受け付けます。電話で社会課まで

◆お問い合わせ 社会課高齢社会対策係 ☎1842

◆定員 各講座二十人

◆申込方法 五月十日から受け付けます。電話で社会課まで

◆お問い合わせ 社会課高齢社会対策係 ☎1842

◆定員 各講座二十人

◆申込方法 五月十日から受け付けます。電話で社会課まで

市美術展覧会に 出品を

前期受付は5月25日です

市と市教育委員会では、第十四回市美術展覧会を開催します。みなさんの力作をお寄せください。

開催日程は次のとおりですが、昨年と日程等が変わりますのでご注意ください。

なお、詳しい募集要項は社会教育課及び市内画材店等にありますが、ご覧ください。

◆日程

○前期(絵画・彫塑) 五月二十九日(水)～六月二日(日)

○後期(工芸・書道・写真) 六月十二日(水)～十六日(日)

◆時間 (前期・後期とも) 午前九時～午後六時(六月二日と十六日は午後五時まで)

◆会場 中央公民館

◆会場 中央公民館

◆定員 各講座二十人

◆申込方法 五月十日から受け付けます。電話で社会課まで

◆お問い合わせ 社会課高齢社会対策係 ☎1842

◆定員 各講座二十人

◆申込方法 五月十日から受け付けます。電話で社会課まで

◆お問い合わせ 社会課高齢社会対策係 ☎1842

◆定員 各講座二十人

◆申込方法 五月十日から受け付けます。電話で社会課まで

◆お問い合わせ 社会課高齢社会対策係 ☎1842

◆定員 各講座二十人

◆申込方法 五月十日から受け付けます。電話で社会課まで

◆お問い合わせ 社会課高齢社会対策係 ☎1842

◆定員 各講座二十人

◆申込方法 五月十日から受け付けます。電話で社会課まで

◆お問い合わせ 社会課高齢社会対策係 ☎1842

◆定員 各講座二十人

◆申込方法 五月十日から受け付けます。電話で社会課まで



稲葉氏一族の墓所

歴史探究会

長興山の遺跡をたずねて

郷土文化館では、長興山紹太寺周辺から塔之沢阿弥陀寺までの史跡を訪ねる歴史探究会を開催します。

◆期日 五月十九日(日)

◆雨天中止

◆コース 入生田駅～紹太寺

◆対象 小学校四年生以上の学生及び一般の方

◆会場 中央公民館

◆定員 各講座二十人

◆申込方法 五月十日から受け付けます。電話で社会課まで

◆お問い合わせ 社会課高齢社会対策係 ☎1842

◆定員 各講座二十人

◆申込方法 五月十日から受け付けます。電話で社会課まで

◆お問い合わせ 社会課高齢社会対策係 ☎1842

◆定員 各講座二十人

◆申込方法 五月十日から受け付けます。電話で社会課まで

◆お問い合わせ 社会課高齢社会対策係 ☎1842

◆定員 各講座二十人

◆申込方法 五月十日から受け付けます。電話で社会課まで

◆お問い合わせ 社会課高齢社会対策係 ☎1842

◆定員 各講座二十人

◆申込方法 五月十日から受け付けます。電話で社会課まで

◆お問い合わせ 社会課高齢社会対策係 ☎1842

◆定員 各講座二十人

◆申込方法 五月十日から受け付けます。電話で社会課まで

稲葉氏一族の墓所、枝垂桜、牛臥石、阿弥陀寺、湯本駅、集合 入生田駅 午前九時、解散 湯本駅 午後三時

◆定員 五十人
◆参加料 無料
◆服装 ハイキングに向く服装
◆当日持参するもの ノート、筆記用具、弁当、水筒など
◆申込方法 五月十一日(土)から直接又は電話で申し込んでください。定員になり次第締め切ります。

◆申し込み及び問い合わせ 郷土文化館 ☎1377
◆お問い合わせ 図書館奉仕係 ☎1056

ふるさとハイキング

～下曾我の歴史と自然をたずねて～

下曾我の旧跡をたずねたり、草花の観察やゲーム遊びをしながら、楽しい一日を過ごします。

◆期日 五月十九日(日)

◆雨天の場合は五月二十六日(日)に延期

◆コース 下曾我駅前～宗我神社～城前寺～曾我山(昼食、ゲーム、草花の観察など)～下曾我駅前

◆集合 下曾我駅前 九時二十分

◆小田原駅からは、富士急行の下曾我駅行バス(八時五十分発)が便利です。バス料金め切りです。

◆申し込みを 定員になり次第締め切ります。

◆お問い合わせ 社会課高齢社会対策係 ☎1842

◆定員 各講座二十人

◆申込方法 五月十日から受け付けます。電話で社会課まで

◆お問い合わせ 社会課高齢社会対策係 ☎1842

◆定員 各講座二十人

◆申込方法 五月十日から受け付けます。電話で社会課まで

◆お問い合わせ 社会課高齢社会対策係 ☎1842

◆定員 各講座二十人

◆申込方法 五月十日から受け付けます。電話で社会課まで

◆お問い合わせ 社会課高齢社会対策係 ☎1842

◆定員 各講座二十人

◆申込方法 五月十日から受け付けます。電話で社会課まで

◆お問い合わせ 社会課高齢社会対策係 ☎1842

◆定員 各講座二十人

◆申込方法 五月十日から受け付けます。電話で社会課まで

◆お問い合わせ 社会課高齢社会対策係 ☎1842

◆定員 各講座二十人

◆申込方法 五月十日から受け付けます。電話で社会課まで

◆お問い合わせ 社会課高齢社会対策係 ☎1842

◆定員 各講座二十人

◆申込方法 五月十日から受け付けます。電話で社会課まで

◆お問い合わせ 社会課高齢社会対策係 ☎1842

としょかん

こども映画会



◆日時 五月十九日(日) 開場 午後一時 上映 午後一時三十分から

◆場所 図書館二階小劇場

◆定員 百人(先着順)

◆お問い合わせ 小田原市立図書館奉仕係 ☎1056

◆定員 各講座二十人

◆申込方法 五月十日から受け付けます。電話で社会課まで

◆お問い合わせ 社会課高齢社会対策係 ☎1842

◆定員 各講座二十人

◆申込方法 五月十日から受け付けます。電話で社会課まで

◆お問い合わせ 社会課高齢社会対策係 ☎1842

◆定員 各講座二十人

◆申込方法 五月十日から受け付けます。電話で社会課まで

◆お問い合わせ 社会課高齢社会対策係 ☎1842

◆定員 各講座二十人

◆申込方法 五月十日から受け付けます。電話で社会課まで

◆お問い合わせ 社会課高齢社会対策係 ☎1842

◆定員 各講座二十人

◆申込方法 五月十日から受け付けます。電話で社会課まで

◆お問い合わせ 社会課高齢社会対策係 ☎1842

◆定員 各講座二十人

◆申込方法 五月十日から受け付けます。電話で社会課まで

◆お問い合わせ 社会課高齢社会対策係 ☎1842

◆定員 各講座二十人

◆申込方法 五月十日から受け付けます。電話で社会課まで

◆お問い合わせ 社会課高齢社会対策係 ☎1842

◆定員 各講座二十人

◆申込方法 五月十日から受け付けます。電話で社会課まで

◆お問い合わせ 社会課高齢社会対策係 ☎1842

◆定員 各講座二十人

◆申込方法 五月十日から受け付けます。電話で社会課まで

◆お問い合わせ 社会課高齢社会対策係 ☎1842

◆定員 各講座二十人

◆申込方法 五月十日から受け付けます。電話で社会課まで

◆お問い合わせ 社会課高齢社会対策係 ☎1842

◆定員 各講座二十人

◆申込方法 五月十日から受け付けます。電話で社会課まで

◆お問い合わせ 社会課高齢社会対策係 ☎1842

◆定員 各講座二十人

◆申込方法 五月十日から受け付けます。電話で社会課まで

◆お問い合わせ 社会課高齢社会対策係 ☎1842

◆定員 各講座二十人

◆申込方法 五月十日から受け付けます。電話で社会課まで

◆お問い合わせ 社会課高齢社会対策係 ☎1842

16ミリ映写機 操作技術認定講習会



視聴覚ライブラリー(図書館内)では、団体を対象に十六ミリ映写機と十六ミリ映画フィルムの貸出を行っています。

ご利用いただく場合は、「十六ミリ映写機操作技術認定証」をお持ちの方に操作していただく必要があります。

◆期日 六月一日(土) 午後一時～五時、二日(日) 午前九時～午後五時

◆雨天中止

◆会場 図書館二階会議室及び小劇場

◆対象 市内に在住、在勤、在学する高校生以上の方

◆定員 三十人(定員になり次第締め切ります)

◆参加料 無料(ただし高校生を除き、テキスト代三百五十円が必要です)

◆講師 水島連太郎さん

◆申込方法 図書館奉仕係に、テキスト代をご持参のうえ、直接お申し込みください。

◆申込受付 五月十四日(火) 午前九時から受け付けます。

◆申し込み及び問い合わせ 郷土文化館 ☎1377

◆お問い合わせ 図書館奉仕係 ☎1056

◆定員 各講座二十人

◆申込方法 五月十日から受け付けます。電話で社会課まで

◆お問い合わせ 社会課高齢社会対策係 ☎1842

◆定員 各講座二十人

◆申込方法 五月十日から受け付けます。電話で社会課まで

◆お問い合わせ 社会課高齢社会対策係 ☎1842

◆定員 各講座二十人

◆申込方法 五月十日から受け付けます。電話で社会課まで

◆お問い合わせ 社会課高齢社会対策係 ☎1842

◆定員 各講座二十人

◆申込方法 五月十日から受け付けます。電話で社会課まで

◆お問い合わせ 社会課高齢社会対策係 ☎1842

◆定員 各講座二十人

◆申込方法 五月十日から受け付けます。電話で社会課まで

◆お問い合わせ 社会課高齢社会対策係 ☎1842

◆定員 各講座二十人

◆申込方法 五月十日から受け付けます。電話で社会課まで

国際交流祭

を再現したF1シミュレーションゲームや本物のマシーンが展示されます。

◆お問い合わせ 社会課高齢社会対策係 ☎1842

◆定員 各講座二十人

◆申込方法 五月十日から受け付けます。電話で社会課まで

◆お問い合わせ 社会課高齢社会対策係 ☎1842

◆定員 各講座二十人

◆申込方法 五月十日から受け付けます。電話で社会課まで

◆お問い合わせ 社会課高齢社会対策係 ☎1842

◆定員 各講座二十人

◆申込方法 五月十日から受け付けます。電話で社会課まで

◆お問い合わせ 社会課高齢社会対策係 ☎1842

◆定員 各講座二十人

◆申込方法 五月十日から受け付けます。電話で社会課まで

◆お問い合わせ 社会課高齢社会対策係 ☎1842

◆定員 各講座二十人

◆申込方法 五月十日から受け付けます。電話で社会課まで

◆お問い合わせ 社会課高齢社会対策係 ☎1842

◆定員 各講座二十人

◆申込方法 五月十日から受け付けます。電話で社会課まで

◆お問い合わせ 社会課高齢社会対策係 ☎1842

◆定員 各講座二十人

◆申込方法 五月十日から受け付けます。電話で社会課まで

◆お問い合わせ 社会課高齢社会対策係 ☎1842

◆定員 各講座二十人

◆申込方法 五月十日から受け付けます。電話で社会課まで

◆お問い合わせ 社会課高齢社会対策係 ☎1842

◆定員 各講座二十人

◆申込方法 五月十日から受け付けます。電話で社会課まで

◆お問い合わせ 社会課高齢社会対策係 ☎1842

◆定員 各講座二十人

◆申込方法 五月十日から受け付けます。電話で社会課まで

◆お問い合わせ 社会課高齢社会対策係 ☎1842

◆定員 各講座二十人

◆申込方法 五月十日から受け付けます。電話で社会課まで

◆お問い合わせ 社会課高齢社会対策係 ☎1842

◆定員 各講座二十人

◆申込方法 五月十日から受け付けます。電話で社会課まで

◆お問い合わせ 社会課高齢社会対策係 ☎1842

◆定員 各講座二十人

◆申込方法 五月十日から受け付けます。電話で社会課まで

◆お問い合わせ 社会課高齢社会対策係 ☎1842

◆定員 各講座二十人

◆申込方法 五月十日から受け付けます。電話で社会課まで

◆お問い合わせ 社会課高齢社会対策係 ☎1842

◆定員 各講座二十人

◆申込方法 五月十日から受け付けます。電話で社会課まで

◆お問い合わせ 社会課高齢社会対策係 ☎1842

◆定員 各講座二十人

国府津公民館

成人学校受講生募集

菓子づくりやヨーガなど

国府津公民館では、成人学校を開催します。どの講座も初心者を対象にしたものですので、お気軽にお申し込みください。

◆受講資格 市内に在住、在勤又は在学している十六歳以上の方。

- ◆受付開始日時 五月二十二日(水)
○午前の部 午前10時
○夜間の部 午後六時三十分
◆受付場所 国府津公民館
◆申込受付方法
①受付開始の時点で定員を超え

国府津公民館成人学校科目一覧表

Table with columns: 区分, 科目, 日程, 回数, 定員, 講師, 受講料, 教材費. Lists various courses like '徒然草を読む', '和・洋菓子と一品料理', 'ヨーガ', etc.

おだわら いびく



チッコアスレチックが完成

上府中公園にチッコアスレチックが完成し、5月1日から

使えるようになりました。ここには、木製の大型遊具やロープスイング、ロープウェイ、平均台などのほか、小さなお子さんのために砂場やバネ付き小型遊具も設置してあります。

男同士のハツラツ 人生発見講座

◆対象 働いている男性で、年齢は問いません
◆実施時期 六月中旬から
◆受講料 無料
◆申込期間 五月一日～三十一日
◆申込方法 直接又は電話で中

青年のつどい 運営委員を募集

◆問い合わせ 国府津公民館 ☎482035
教育委員会では「青年のつどい」を企画・運営する小田原ヤングコミュニティのスタッフを募集しています。

婦人バドミントン 大会参加者募集

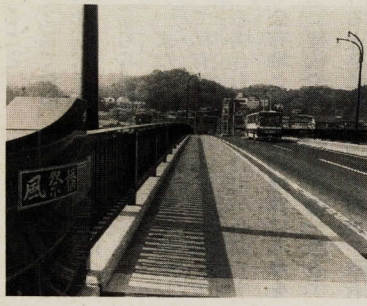
◆日時 五月二十六日(日) 午前九時集合
◆会場 県立西湘地区体育センター
◆対象 市内にお住まいの既婚女性又は三十歳以上の女性の方(初心者の方も大歓迎です)
◆種目 個人戦(ダブルス)
◆参加料 無料
◆申込み 五月八日(水)～十七日(金)に体育課へ直接申込みを。

楽しく踊ろう フォークダンス

◆お問い合わせ 体育課 ☎331733
お子様からご年配の方まで踊れるフォークダンスを一曲づつ、ていねいに指導します。
◆主催 小田原市フォークダンス協会

風祭橋の 架け替えが完成

新しい風祭橋は、全長70メートル、幅12メートルの橋で、小田原城の石垣をデザインした大理石の橋柱と、橋の上から眺望が楽しめるバルコニーが中央部に2か所設けられています。



ミス小田原決まる



91ミス小田原選考会が4月12日夜、中央公民館で行われ、予選を通過した20人の中から鈴木茂美さん(19歳根府川)、加藤温子さん(20歳早川)、豊島清子さん(21歳栢山)の3人がミスに選ばれました。

Table with columns: 行事名, 日時, 会場, 対象, 会費, 申込先, 主催. Lists events like 'ジョギングを楽しむ', '民謡の集い', '川崎民家園を歩く'.

いこいの森 夏休みキャンプ場 申込みは11日から

いこいの森では、今年も7月20日から8月31日まで、林間キャンプ場を開場します。◆申込み方法 いこいの森総合案内で5月11日(土)から受け付けます。11日の受付時間は次のとおりです。
○市内の70人、250人の団体は午前8時30分～10時30分
○市内の30人、69人の団体は午前10時30分～正午
○市内の30人未満のグループと家族は午後1時～3時
◆お問い合わせ いこいの森総族は午後3時～5時 合案内 ☎243785
※各受付時間前にお越しの方は、抽選で申込順位を決定します。休みます。

飼えなくなつた 犬猫の引取り

Table with columns: 引取場所, 時間. Lists pickup locations like '根府川(寺山神社)', '市役所(西側駐車場)', etc., and their respective pickup times.

◆注意 停車時間は10分間です。◆問い合わせ 生活環境課 ☎33-1486 小田原保健所環境衛生課 ☎22-3135
◆上記以外の引取場所 ○小田原保健所 8時30分～10時(土・日・祝を除く) ○県動物保護センター 9時30分～16時(土・日・祝を除く) ☎0463(58)3411 ※犬・猫の苦情・相談・野犬の捕獲依頼は県動物保護センターへ。

お知らせ

60歳以上の方 福寿手帳の二利用を

福寿手帳とは...

高齢者の方の毎日の生活に役立つ内容が満載されています。

健康に暮らすための日常知識を中心に、年金や医療の制度を分かりやすく説明してあります。自分の健康に関心を持っていただくために、体の調子を記録するページもあります。手帳を見れば優待が受けられる施設もあります。いつも身に付けてご利用ください。

まだお持ちでない方は市役所2階社会課高齢社会対策係及び各支所・連絡所でお渡しします。また地区民生委員、地区老人クラブなどからお問い合わせください。

一部の公共施設や映画館の入場料が無料もしくは優待割引となります。

また、特定のハリ・きゅう・マッサージ施術者にかかる場合や、箱根、湯河原、伊東の協定旅館に4人以上で保養に行く場合も利用できます。

◆問い合わせ 社会課高齢社会対策係 ☎331842

キケン!! 水路の増水にご注意

市内は、酒匂川を中心に米作りが盛んで、水田の周辺には多くの水路があります。5月中旬からは米作りの作業

が始まるために水量が増え、流れも急になりますので水路周りで遊んでいる子どもにはよく目を配り、事故の起きないように十分注意してください。

健康教室案内 保健センターから

◆動脈硬化を防ぐ教室(電話申込制)
◆対象・定員 動脈硬化、コレステロールの気になる方や関心のある方

未納の市税等 納入はお早く

平成2年度までの市税、国民健康保険料、清掃手数料は、既に納期限がすぎているので、未納の方は至急納めてください。

心のある方 40人
◆日程・内容 5月16日(木)講話「動脈硬化予防とは」 23日(木)簡単な調理実習・会食 29日(水)講話「食生活について」ほか



◆時間 午後1時30分～4時
◆会場 小田原保健所
◆講師 小田原医師会医師、栄養士、保健婦
◆問い合わせ 保健センター ☎470820

みんなの公有地 広く正しく

道路や水路の利用は

公有地は私たちみんなのものです。道路や水路、土揚敷などの公有地を使用する場合は、必ず占有許可の申請をしましょう。管理上支障がない場合には許可します。ただし次のような場合の許可はできません。
①商品や材料などを道路上に置き、使用すること。
②自動車や自転車の駐車場にす

軍人恩給受給資格に 欠けるみなさまへ

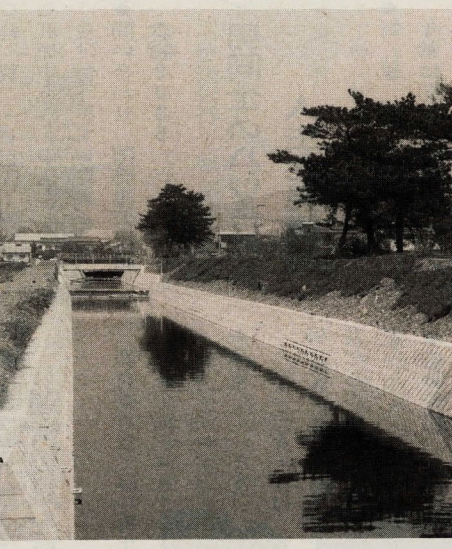
いわゆる恩給資格者で、外地等に勤務した経験があり、加算年を含めた在職年が3年以上の方には内閣総理大臣の書状を、さらに70歳以上の方には銀杯を贈呈しております。

戦後、ソ連・モンゴル等で 強制抑留されたみなさまへ

戦後、ソ連又はモンゴル人民共和国の地域に強制抑留された方、又は帰国後、死亡された方の遺族に、内閣総理大臣名の慰労品(賞状・銀杯)が贈呈されます。このうち、年金恩給又は公務員の共済年金などを受けていない方には、さらに慰労金10万円)が支給されます。

わたしの提案を お寄せください

提案用のハガキは、市役所総合案内、支所・連絡所にあります。「おだわら・くらしのテレフォンガイド」を利用する場合は、☎331266、サービス・コード810へおかけください。



金瀬川～将来は緑豊かな岸辺に

そこで市では、河川が持つ本来の機能や災害防止の面を損なわない範囲で、河川を利用した自然の空間を創り出し、みなさんに緑や水に親しんでいただけるよう、岸の緑化に努めたり、親水護岸を造ったりしているところです。

護岸工事はお手紙のとおり、河川の治水および災害防止が目的です。従って河川敷地内に木などを植えるのは、河川

お答え

護岸工事はお手紙のとおり、河川の治水および災害防止が目的です。従って河川敷地内に木などを植えるのは、河川

市民会館大ホール 改修工事で休館します
休館期間
7月27日(土)～8月22日(木)
8月25日(日)～8月31日(土)
本館は平常どおり開館しますが、部分的工事もあります
☎22-7146

困ったときは遠慮なく 市民相談室
市役所正面玄関左 ☎33-1383
5月の相談

法律相談や市政についての要望、身のまわりや家庭での問題で困ったとき	法律相談(予約制)	15・1・9日	15・22日
税金のことについて知りたいとき	登記相談	9日	15時30分
身の上や家庭内の問題で悩みのあるとき	心配相談	13・27日	
近隣のトラブルや幸せに暮らす権利を侵害されたとき	人権擁護相談	14日	
国や県・市の仕事について意見・要望・苦情のあるとき	行政苦情相談	16日	
学校や家庭での子どもの教育問題で困ったとき	教育相談	10・17日	9時～16時

各相談は、専門の相談員がお受けします。
青少年相談は、青少年相談センターへ ☎1481

本はここでも借りられます
図書館分館・配本所案内
図書館奉仕係 ☎24-1056

片浦	片浦分館	下府中	下府中分館
新玉	新宿公民館	下府中	月曜文庫
山王	網一色公民館	下府中	なかさと文庫
足柄	今井公民館	下府中	新田母親クラブ
豊川	豊川分館	下府中	こうさぎ文庫
上府中	上府中分館	下府中	国府津公民館
穴部	穴部公民館	下府中	たんぼぼ文庫
富水	やよい公民館	下府中	でこぼこ文庫
桜井	このとり文庫	下府中	曾我分館
酒匂	曾比文庫	下府中	春木団地
酒匂分館	曾比文庫	下府中	下曾我分館
		下府中	橋分館
		下府中	橋南
		下府中	橋北
		下府中	橋団地公民館

「広報おだわら」の文字
が大きくなりました。
15日号は00ページ
新聞折込です。