



感謝をこめて
敬老の日・老人福祉週間
9月15日～21日



- 敬老の日・老人福祉週間は、九月十五日は敬老の日、二十一日までの週間は老人福祉週間です。
●市からの祝い
●最高齢男女各一人、希望の品(一万五千円相当)
●百歳の方、額状金
●九十歳以上の方、額状金
●九十歳以上の方、額状金
●八十歳以上の方、祝い金
●七十歳以上の方、祝い菓子
●黒かきのお祝い
●百歳の方、飾り組



まちづくりと共に考える市民集会

将来に生かそうあなたの意見
市民集会に参加を

市では現在、総合計画「おたわら21世紀プラン」の後継基本計画の策定準備を進めています。昭和六十一年に「下一世紀」での十五か年計画としてスタートした総合計画が終了するため、市の将来の都市像に際して、市民の意見を聞き取り、史実・文化・自然・産業を踏襲して、平成四年度で前期十五か年の基本計画を終了するため、

市民集会開催日程

Table with columns: 開催日, 会場, 会場, 会場. Lists dates from 10/8 to 10/31 and various venues like 泉中学校屋内運動場, 国府津公民館, etc.

今回平成五年度からの八か年の計画を定めることです。これからは二十一世紀へのまちづくりの総仕上げという大変重要な時期に差しかかっています。市民のみならず市とが一緒になって、豊かに住みやすいまちをつくりたいと願っています。市民の意見を聞き取り、史実・文化・自然・産業を踏襲して、平成四年度で前期十五か年の基本計画を終了するため、

下水道 4.5画
特集・暮らしを支える

敬老の日・老人福祉週間は、九月十五日は敬老の日、二十一日までの週間は老人福祉週間です。
●市からの祝い
●最高齢男女各一人、希望の品(一万五千円相当)
●百歳の方、額状金
●九十歳以上の方、額状金
●九十歳以上の方、額状金
●八十歳以上の方、祝い金
●七十歳以上の方、祝い菓子
●黒かきのお祝い
●百歳の方、飾り組

かながわウエスト セミナー&コンサート
自然環境がテーマ
日程 10月4日(初年)午後1時40分
会場 大井町中央公民館
主催 県西地域広域市町村協議会(小田原市、南足柄市、中井町、大井町、松田町、山崎町、開成町、箱根町、高鶴町、湯河原町)
内容
●セミナー
「地球環境と地域の課題」
本原啓吾さん(千葉大教授)
●コンサート
「ベトナム」安楽四重奏
曲第4番「ボクセラ」
「Aメヌエット」ゴセック
「カボット」クラウディア
「美しきロザリオン」
小田原市立吹奏楽部
「舟山洋林さんバイオリン」
「白井琴さんチェロ」
「水島啓さん(子エロ)
申込み期間 9月15日～23日
申込費 無料
企画費 2500円(席別)
申込費 2500円(席別)

ふるもと文化基金事業
第15回市民会館市民劇場
バシメット 電スクワ ソロイブツ會演
日程 10月27日(初年)午後6時30分開演
会場 市民会館大ホール
入場料 2500円(席別)
前売券 9月8日10時前9時から、市民会館事務係、志津美アパルトメント707室
「長瀬44」44サレシセ
センターで発売
問い合わせ 小田原市民会館 ☎33-146

# 第38回市民文化祭

## 10月中旬までの行事

- 第九回小田原城跡館
  - 期日 九月十七日(金)
  - 会場 中央公民館ホール
  - 午後五時~十八時三十分
  - 午後四時開場
  - 主催 小田原市劇演劇協会(尚友会)の部
- 会場 天守閣二階(雨天の場合)は市会館
- 主催 小田原観光協会
- 第二期 小田原観光協会
- 期日 九月十八日(土)
- 時間 午前九時~午後五時
- 期日 九月十九日(日)
- 時間 午前九時~午後五時
- 期日 九月二十日(日)
- 時間 午前九時~午後五時
- 期日 九月二十一日(月)
- 時間 午前九時~午後五時

### 9月9日は救急の日

一人の人間の命は、地球より重いといふことがあり、救急業務も救急隊員について、正しい理解を認識する多くの人に深めたいがため、毎年九月九日を「救急の日」として、あなただけの日を呼び、週間を一般救急隊週間に定めています。

市では、現在四市の救急車を本署に北分署・東分署及び城北分署に配備して救急活動を行っているが、昨年二百六十回の出動は前年二百五十回超で、



●問い合わせ先  
消防署本部 ☎2251  
北分署 ☎2402  
東分署 ☎2540  
西分署 ☎2752  
城南分署 ☎4192  
西大分署 ☎6777

### 新しい男女共同社会の創造をめざして 女性セミナー

●期日 九月二十三日(日) 午前九時~午後二時  
●会場 中央公民館ホール

●期日 十月六日(日) 午前九時~午後二時  
●会場 小田原市会館

●期日 十月十三日(日) 午前九時~午後二時  
●会場 中央公民館ホール

●期日 十月二十日(日) 午前九時~午後二時  
●会場 小田原市会館

●期日 十月廿七日(日) 午前九時~午後二時  
●会場 中央公民館ホール

●期日 十一月三日(日) 午前九時~午後二時  
●会場 小田原市会館



女性セミナーの様子

●期日 九月二十三日(日) 午前九時~午後二時  
●会場 中央公民館ホール

●期日 十月六日(日) 午前九時~午後二時  
●会場 小田原市会館

●期日 十月十三日(日) 午前九時~午後二時  
●会場 中央公民館ホール

●期日 十月二十日(日) 午前九時~午後二時  
●会場 小田原市会館

●期日 十月廿七日(日) 午前九時~午後二時  
●会場 中央公民館ホール

●期日 十一月三日(日) 午前九時~午後二時  
●会場 小田原市会館

| 日時                       | テーマ                         | 講師   |
|--------------------------|-----------------------------|--|
| 10月1日(火)<br>13:30-15:30  | (開講式)<br>男女共同社会の実現をめざして     | フィルムフォーラム(31分)<br>(今、女たちは変わるうとうといている)<br>社会教育課職員 |
| 10月5日(火)<br>13:30-15:30  | 女性の生き方と学習                   | 東京農業大学助教授 藤井 治枝                                  |
| 10月18日(金)<br>13:30-15:30 | 小田原北条氏の家系たち                 | 小田原市史編さん専門委員 岩崎 隆純                               |
| 10月22日(火)<br>13:30-15:30 | 現代日本の家族問題                   | お茶の水女子大学教授 澤本 雅彦                                 |
| 10月25日(金)<br>13:30-15:30 | かかし消費者になるために                | 横浜国立大学教授 津本 重隆                                   |
| 10月5日(火)<br>10:00-15:00  | 小田原の文藝散歩                    | 小田原文芸愛好会代表 藤野 晃一                                 |
| 11月18日(火)<br>13:00-15:30 | 地域医療の現状と課題<br>(市内施設の見学)     | 社会福祉法人長寿会施設長 藤野 晃一                               |
| 11月25日(火)<br>13:30-15:30 | これからのライフスタイルと<br>女性行政 (閉講式) | 小田原女子短期大学助教授 伊藤 麻美<br>社会教育課職員                    |

### 女性セミナー学習計画

●期日 十月十三日(日) 午前九時~午後二時  
●会場 中央公民館第二会議室

●期日 十月二十日(日) 午前九時~午後二時  
●会場 小田原市会館

●期日 十月廿七日(日) 午前九時~午後二時  
●会場 中央公民館ホール

●期日 十一月三日(日) 午前九時~午後二時  
●会場 小田原市会館

●期日 十一月十日(日) 午前九時~午後二時  
●会場 中央公民館ホール

●期日 十一月十七日(日) 午前九時~午後二時  
●会場 小田原市会館

●期日 十一月二十四日(日) 午前九時~午後二時  
●会場 中央公民館ホール

●期日 十二月一日(日) 午前九時~午後二時  
●会場 小田原市会館

●期日 十二月八日(日) 午前九時~午後二時  
●会場 中央公民館ホール

●期日 十二月十五日(日) 午前九時~午後二時  
●会場 小田原市会館

●期日 十二月廿二日(日) 午前九時~午後二時  
●会場 中央公民館ホール

●期日 十二月廿九日(日) 午前九時~午後二時  
●会場 小田原市会館

●期日 一月五日(日) 午前九時~午後二時  
●会場 中央公民館ホール

●期日 一月十二日(日) 午前九時~午後二時  
●会場 小田原市会館

●期日 一月十九日(日) 午前九時~午後二時  
●会場 中央公民館ホール

●期日 一月廿六日(日) 午前九時~午後二時  
●会場 小田原市会館

●期日 二月二日(日) 午前九時~午後二時  
●会場 中央公民館ホール

●期日 二月九日(日) 午前九時~午後二時  
●会場 小田原市会館

●期日 二月十六日(日) 午前九時~午後二時  
●会場 中央公民館ホール

●期日 二月廿三日(日) 午前九時~午後二時  
●会場 小田原市会館

●期日 三月一日(日) 午前九時~午後二時  
●会場 中央公民館ホール

●期日 三月八日(日) 午前九時~午後二時  
●会場 小田原市会館

●期日 三月十五日(日) 午前九時~午後二時  
●会場 中央公民館ホール

●期日 三月廿二日(日) 午前九時~午後二時  
●会場 小田原市会館

●期日 三月廿九日(日) 午前九時~午後二時  
●会場 中央公民館ホール

●期日 四月五日(日) 午前九時~午後二時  
●会場 小田原市会館

●期日 四月十二日(日) 午前九時~午後二時  
●会場 中央公民館ホール

●期日 四月十九日(日) 午前九時~午後二時  
●会場 小田原市会館

●期日 四月廿六日(日) 午前九時~午後二時  
●会場 中央公民館ホール

●期日 五月三日(日) 午前九時~午後二時  
●会場 小田原市会館

●期日 五月十日(日) 午前九時~午後二時  
●会場 中央公民館ホール

●期日 五月十七日(日) 午前九時~午後二時  
●会場 小田原市会館

●期日 五月廿四日(日) 午前九時~午後二時  
●会場 中央公民館ホール

●期日 六月一日(日) 午前九時~午後二時  
●会場 小田原市会館

●期日 六月八日(日) 午前九時~午後二時  
●会場 中央公民館ホール

●期日 六月十五日(日) 午前九時~午後二時  
●会場 小田原市会館

●期日 六月廿二日(日) 午前九時~午後二時  
●会場 中央公民館ホール

●期日 六月廿九日(日) 午前九時~午後二時  
●会場 小田原市会館

●期日 七月六日(日) 午前九時~午後二時  
●会場 中央公民館ホール

●期日 七月十三日(日) 午前九時~午後二時  
●会場 小田原市会館

●期日 七月二十日(日) 午前九時~午後二時  
●会場 中央公民館ホール

●期日 七月廿七日(日) 午前九時~午後二時  
●会場 小田原市会館

●期日 八月三日(日) 午前九時~午後二時  
●会場 中央公民館ホール

●期日 八月十日(日) 午前九時~午後二時  
●会場 小田原市会館

●期日 八月十七日(日) 午前九時~午後二時  
●会場 中央公民館ホール

●期日 八月廿四日(日) 午前九時~午後二時  
●会場 小田原市会館

●期日 八月三十一日(日) 午前九時~午後二時  
●会場 中央公民館ホール

●期日 九月七日(日) 午前九時~午後二時  
●会場 小田原市会館

●期日 九月十四日(日) 午前九時~午後二時  
●会場 中央公民館ホール

●期日 九月廿一日(日) 午前九時~午後二時  
●会場 小田原市会館

●期日 九月廿八日(日) 午前九時~午後二時  
●会場 中央公民館ホール

●期日 十月五日(日) 午前九時~午後二時  
●会場 小田原市会館

●期日 十月十二日(日) 午前九時~午後二時  
●会場 中央公民館ホール

●期日 十月十九日(日) 午前九時~午後二時  
●会場 小田原市会館

●期日 十月廿六日(日) 午前九時~午後二時  
●会場 中央公民館ホール

●期日 十一月二日(日) 午前九時~午後二時  
●会場 小田原市会館

●期日 十一月九日(日) 午前九時~午後二時  
●会場 中央公民館ホール

●期日 十一月十六日(日) 午前九時~午後二時  
●会場 小田原市会館

●期日 十一月廿三日(日) 午前九時~午後二時  
●会場 中央公民館ホール

●期日 十一月三十日(日) 午前九時~午後二時  
●会場 小田原市会館

### 露本規子さんが 文部大臣表彰

市内の小・中学校で養護施設として活躍している養護諭 露本規子さんが、文部大臣表彰を受賞しました。向上心あふれる学校保健普及と、長年わたる学校教育を認められたとのこと。表彰状は、八月五日、東京の武道館で開催された養護諭研究五十周年記念の全国養護諭研究大会の場で交付され、表彰状と記念品が授けられました。

### 地域の文化 西郷を 果史跡を訪ね

●期日 10月25日(日)  
●集合・解散 午前8時40分  
小田原駅前集合、午後4時30分小田原駅西口解散  
●コース 高長寺・北村透谷の墓・清光寺(般若詩文・一徳寺・般若寺)・尾崎隆雄(般若詩文)・雄山荘・大寺子(般若舞)・小田原郷土博物館(伝説寺)・北原白木のすみずみくまの墓・一城山(山辺良民集并井原康文詩集、敦野文)・文学碑  
●行先 積福公園  
●講師 藤井善三さん  
●集合・解散 午前8時40分  
●対象・定員 18歳以上の男女 各コースとも30名  
●参加費 各コースとも3000円(昼食代含む) 9月30日までのお申し込み、9月30日以後のお申し込みは、退会いたしません。  
●申し込み 各コースとも9月10日(日)午後五時までに、退会いたしません。  
●お申し込み 各コースとも9月10日(日)午後五時までに、退会いたしません。  
●お申し込み 各コースとも9月10日(日)午後五時までに、退会いたしません。  
●お申し込み 各コースとも9月10日(日)午後五時までに、退会いたしません。

### 人権啓発講演会

●日時 9月26日(日)午後1時  
●会場 小田原市民会館小ホール

●講師 古田製作 京新聞

●期日 10月25日(日)  
●集合・解散 午前8時40分  
小田原駅前集合、午後4時30分小田原駅西口解散  
●コース 高長寺・北村透谷の墓・清光寺(般若詩文・一徳寺・般若寺)・尾崎隆雄(般若詩文)・雄山荘・大寺子(般若舞)・小田原郷土博物館(伝説寺)・北原白木のすみずみくまの墓・一城山(山辺良民集并井原康文詩集、敦野文)・文学碑  
●行先 積福公園  
●講師 藤井善三さん  
●集合・解散 午前8時40分  
●対象・定員 18歳以上の男女 各コースとも30名  
●参加費 各コースとも3000円(昼食代含む) 9月30日までのお申し込み、9月30日以後のお申し込みは、退会いたしません。  
●申し込み 各コースとも9月10日(日)午後五時までに、退会いたしません。  
●お申し込み 各コースとも9月10日(日)午後五時までに、退会いたしません。  
●お申し込み 各コースとも9月10日(日)午後五時までに、退会いたしません。



people people people people people people people people people

八月に「こども大使」として市内に在籍する高校生三十四人が、八日南オーストラリアを訪問した。



とある大使の代表として、オーストラリアの青少年との交流会で記念のケータカットもした川瀬絵理さん(16歳)石川琢朗さん(15歳)



「すが、大きな会には、オーストンと日本の両国別が描かれた地元青少年の代表として記念となる旗を担ぎ、「よい思い出に」と声をそろえて話してくれました。

家族の方は、お年寄りが出るときは立っ言葉や足指材を必ず着けるようにしてあげましょう。

people people people people people people people people people



秋の交通安全運動と高齢者の交通事故防止運動

秋の交通安全運動 9月21日、30日 神奈川県内交通安全運動は、秋の活動。夜間の生活は、軽交通動の活況。夜間の生活は、軽交通動の活況。夜間の生活は、軽交通動の活況。

健康診断 就学時 受けてください。平成年度小学校へ入学するお子さんを昭和六十一年四月一日(六月一日)に生れ、十一月十日に就学時健康診断を実施します。

people people people people people people people people people

関東学院大学 公開講座 開かれた大学であなかも学生に. 講座名: 変わりゆく市民生活. 講師: 文化と法. 会場: 関東学院大学小田原校舎.

Table with 3 columns: Date, Location, Content. Includes dates like 9月17日(日), 9月18日(日), 9月19日(日) and various activities.

小田原女子短期大学 公開講座. 来年度入学するお子さんを昭和六十一年四月一日(六月一日)に生れ、十一月十日に就学時健康診断を実施します。

下水道受益者負担金 9月30日は 第2期分の納期限です忘れずに納めましょう。小田原城輪開港に伴う周辺道路の交通規制日 9月3日~8日.

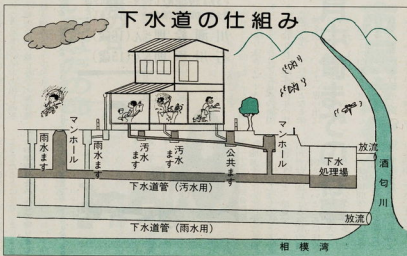
# 9月10日は全国下水道促進デー きれいで快適な暮らしを支える下水道



益者負担金  
額の工事費を補う  
大切な財源です

### 着々と広がる 下水道網

本市の下水道整備は、西部処理区では早川地区の一部、下水道処理区(酒匂川から西の田市街地を中心とする早川、夙院、入生田までの地域)と酒匂川左岸処理区(酒匂川から東の地域、酒匂川右岸処理区(酒匂川と狩川に挟まれた地域)の三つの処理区に分けて進められています。平成2年度末までに整備された区域は、計画面積(市町村化区域)の約四十四パーセントに達しています。



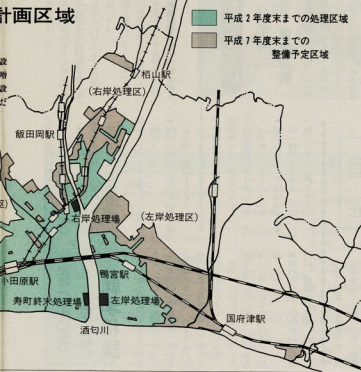
平成2年度末までは、西部処理区では早川地区の一部、下水道処理区(酒匂川から西の田市街地を中心とする早川、夙院、矢街、小八幡、大國府津の一部地区)と、右岸処理区は相模内、中曽根、相山と曹土の各地区で下水道が利用できるようになっています。

この結果、下水道の処理面積は市全体で計画積の約六十七パーセントに予定です。

けることとなるわけです。

そこで、工事費の一部を下水道整備に充てること、市内の土地所有者が権利者に負担して、ただごとというが受益負担金です。受益者負担金の制度は、公営下水道事業を実施しているほとんどの都市で、巨額の工事費を財政の一部として建設事業を進めるために大きな財源となつてきています。

## 計画区域



## 正しく使おう みんなの下水道

## らせ 歴史と文化の香る都市 。

### 市税等の納付

口座振替で

市税等の納付は口座振替にするなど、納期のために銀行などへ出かける必要もなくなり、大変便利です。ぜひこの制度をご利用ください。

余額控除に預金通帳と印紙を添付し、備付けの用紙に必要事項を記入すれば手続は完了です。

口座振替ができる金融機関

納付通知書等に記載されている銀行、信用金庫、信用組合、信用協同組合、労働金庫、信用連合会

東京三銀行(郵便局では口座振替替ができます)

●口座振替ができる市税等

市・県民税(普通徴収)、固定資産税、都市計画税、軽自動車税、保育料、清浄手数料、国民管理料、国民健康保険料、国民年金保険料、住宅使用料

●問い合わせ 取納課 係 ☎3141

### 教育委員会

### 臨時職員を募集

市教育委員会は、退職者等を補充するため、次のとおり臨時職員を募集しています。応募にはありません。応募したい方は名簿に登録し、必要の程度

●申込み、問い合わせ 係 ☎1644

### 近隣市安否の調査

展示会を開催

市では、郷土の歴史を広くみなさんに知っていただくために、「小田原市史」や「雑話」等をおたけし、歴史と文化」等を編んで発行しています。

### 市税等の納付

口座振替で

市税等の納付は口座振替にするなど、納期のために銀行などへ出かける必要もなくなり、大変便利です。ぜひこの制度をご利用ください。

余額控除に預金通帳と印紙を添付し、備付けの用紙に必要事項を記入すれば手続は完了です。

口座振替ができる金融機関

納付通知書等に記載されている銀行、信用金庫、信用組合、信用協同組合、労働金庫、信用連合会

東京三銀行(郵便局では口座振替替ができます)

●口座振替ができる市税等

市・県民税(普通徴収)、固定資産税、都市計画税、軽自動車税、保育料、清浄手数料、国民管理料、国民健康保険料、国民年金保険料、住宅使用料

●問い合わせ 取納課 係 ☎3141

### 教育委員会

### 臨時職員を募集

市教育委員会は、退職者等を補充するため、次のとおり臨時職員を募集しています。応募にはありません。応募したい方は名簿に登録し、必要の程度

●申込み、問い合わせ 係 ☎1644

### 近隣市安否の調査

展示会を開催

市では、郷土の歴史を広くみなさんに知っていただくために、「小田原市史」や「雑話」等をおたけし、歴史と文化」等を編んで発行しています。

### 市税等の納付

口座振替で

市税等の納付は口座振替にするなど、納期のために銀行などへ出かける必要もなくなり、大変便利です。ぜひこの制度をご利用ください。

余額控除に預金通帳と印紙を添付し、備付けの用紙に必要事項を記入すれば手続は完了です。

口座振替ができる金融機関

納付通知書等に記載されている銀行、信用金庫、信用組合、信用協同組合、労働金庫、信用連合会

東京三銀行(郵便局では口座振替替ができます)

●口座振替ができる市税等

市・県民税(普通徴収)、固定資産税、都市計画税、軽自動車税、保育料、清浄手数料、国民管理料、国民健康保険料、国民年金保険料、住宅使用料

●問い合わせ 取納課 係 ☎3141

### 教育委員会

### 臨時職員を募集

市教育委員会は、退職者等を補充するため、次のとおり臨時職員を募集しています。応募にはありません。応募したい方は名簿に登録し、必要の程度

●申込み、問い合わせ 係 ☎1644

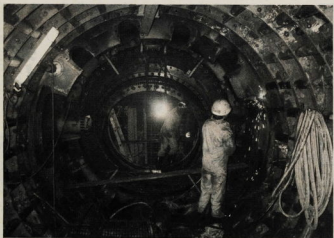
### 近隣市安否の調査

展示会を開催

市では、郷土の歴史を広くみなさんに知っていただくために、「小田原市史」や「雑話」等をおたけし、歴史と文化」等を編んで発行しています。

を、この番号をダイヤルすると案内を聞くことができます。休日や成間でも利用できます。





雨による浸水被害を防ぐ雨水幹線の工事

下水道は私たちの清潔で快適な暮らしを実現するとともに、川や海などの水が汚れるのを防ぐために欠かすことができない身近な公共施設です。市は昭和34年から公共下水道の整備に取り組んでいます。多額の費用がかかりますが、家庭等の汚水を処理できる区域はまだ限られています。ここでは、本市の下水道事業のあらましをご紹介します。これからも、市はみなさんが一日も早く下水道を利用できるように整備に力を入れています。ご協力をお願いします。なお、下水道事業に関するお問い合わせは下水道部業務課(☎33-1611)へどうぞ。

## 処理区域になったら 早速下水道に接続しよう

下水道が整備されると生活環境が改善され、暮らしが便利になって快適さが増し、土地の利用価値が高まります。つまり、下水道が整備されることによって、その地域での家庭は恩恵を受けられます。

下水道法では、処理区域内の家庭や事業場は、なるべく早く排水設備を設置すること、下水道利用の便に3年内に接続するものとされています。

下水道接続状況  
(平成3年4月1日現在)

|        |         |
|--------|---------|
| 全体戸数   | 61,691戸 |
| 接続可能戸数 | 36,196戸 |
| 接続済み戸数 | 29,709戸 |
| 未接続戸数  | 6,487戸  |

下水道法では、処理区域内の家庭や事業場は、なるべく早く排水設備を設置すること、下水道利用の便に3年内に接続するものとされています。ご不明な点がございましたら、下水道部業務課(☎33-1611)へお問い合わせください。

雨水トイレが故障したときは  
水先トイレの故障や宅地内の下水管の修理は、工事の施工業者が修理専門業者(二級締結)または修理専門業者は次の三社です。

1. 〇小田原衛生公社 ☎33-2  
2. 〇有浄化槽管理センター ☎33-631  
3. 〇パイプ小田原衛生公社 ☎33-0636

雨による浸水被害を防ぐ  
雨水渠工事も進めています

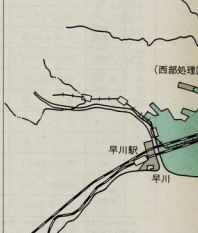
市は、雨水による浸水被害を防ぐために、水路を新しく造ったり改修したりする雨水渠(うみみち)工事を進めています。最近では、工事が進んでいます。また、今後、雨水を貯留して、必要に応じて再利用する雨水貯留槽の設置も進んでいます。

トイレの水洗いの資金貸付け

公取下水道が使用できるよう、下水道に接続するための資金貸付けを行っています。詳しくは、下水道部業務課(☎33-1611)へお問い合わせください。

## 下水道処理区域と計画

平成7年度末までに下水道管の敷設が予定されている地域で家を新築・増改築される予定の方は、下水道部建築設計係(☎33-1623)へご相談ください。



## 消費生活展で 下水道相談を

下水道相談コーナーは、下水道部業務課(☎33-1611)にて受け付けます。

最終日は午後6時まで  
会場 志摩ホール(9月7日)

## 下水道Q&A

質問 下水道は、こんな役目果たしているのですか?

答 え 川や海の水が汚れるのを防ぎ、きれいな水を供給するための施設です。また、汚れた水をきれいにして、再利用できるようにしています。

雨による浸水被害を防ぐ  
雨水渠工事も進めています

市は、雨水による浸水被害を防ぐために、水路を新しく造ったり改修したりする雨水渠(うみみち)工事を進めています。最近では、工事が進んでいます。また、今後、雨水を貯留して、必要に応じて再利用する雨水貯留槽の設置も進んでいます。

トイレの水洗いの資金貸付け

公取下水道が使用できるよう、下水道に接続するための資金貸付けを行っています。詳しくは、下水道部業務課(☎33-1611)へお問い合わせください。

### お知らせ

**国・県市が  
合同で相談会を開きます。**

1時~4時  
場所 春日野文化会館  
〒215-0111  
1時~4時  
場所 春日野文化会館  
〒215-0111

### 伝言板

**法務局からの  
お知らせ**

1時~3時(30分)

### 水道工事 技術者試験

1時~4時  
場所 春日野文化会館  
〒215-0111







お知らせ

お年寄りにやさしい すまいづくりに

高齢者居室等整備資金貸付のご利用を



眼では、お年寄りの健康などを整備するための資金貸付を再開いたしましたので...

- 対象 六十以上の方... ●申込期間 平成三年四月一日から七月二十日まで...

本市は、大規模地震発生とその真面目な防災意識の中心となつて、市広報報は極めて少ない。情報は取扱いに慎重を要する...

大規模地震に備えるために もっと情報の提供を.....



大規模地震に備えるために もっと情報の提供を.....

地震 あなたはど... 知識と経験を積んで万全の備えを

- 主 催 小田原市消防計画課... ●日 程 九月十四日(土)...

わたしの提案

大規模地震に備える... 結果が異なるため、結果に備える。...

レクイエム 演奏会

レクイエム 演奏会 申込先 武治店 ☎33-8506

- 主 催 小田原市歩けの会... ●日 程 十月六日(日)...

広報おだわらから

広報おだわら十五日は新聞折込みです。届かない方は☎331261にご連絡ください。

困ったときは・市民相談室. Table with columns for department (e.g., 市民相談, 生活相談), date, and time.

本はここでも借りられます. Advertisement for a book rental service with a list of titles and authors.

秋を探しに行こう

自然歩道 自然歩道会



ちびっ子 体操教室 とび箱・鉄棒教室

ちびっ子 体操教室 とび箱・鉄棒教室. Table with columns for program name, date, time, and fee.