



人口・世帯	(10月1日現在)
人口	194,916人 (前月比+100人)
世帯	62,480世帯 (前月比+69世帯)

# 21世紀へのまちづくり

## 市民集会で活発な意見

十月八日から市内各地で開かれている市民集会では、将来の小田原市に対する希望や地域づくりのアイデアなど、出席者から活発な意見が出されています。

市では、寄せられた意見を、「おだわら21世紀プラン」後期基本計画に反映していきます。

今後の集会は、十一月十五日(金) 上府中分館、十九日(火) 国府津公民館、二十日(水) 小田原市民会館、二十六日(火) 小田原市役所の四回で時間はいずれも午後七時から九時までです。



活発な意見が出されている市民集会

# 小学校体育大会開かれる

## 全市小学校6年生が一堂に



僕も私も一生懸命の競技

第十四回小田原市小学校体育大会が十月二十三日、城山陸上競技場で開催され、全市小学校六年生男女約千四百人が一堂に顔を合わせました。

早朝からの秋晴れの下、代表者による百、八百、千メートル競走や走高跳び、走幅跳びなど七種目と、全員を対象にしたラジオ体操やフオーワダンスなどが行われ、体力づくりと併せて楽しい交流が図られました。



## 関東学院大学 社会人入試

チャンスを生かそう!

今春開校した関東学院大学法学部では、開かれた大学として社会人を対象に公開講座や講演会等を実施しています。が、平成4年度入学者選抜の一環として、次のように社会人入試を実施します。



- ◆ 募集人員 若干名
- ◆ 出願資格 次のいずれかに該当する方
  - ① 昭和63年3月以前に高等学校を卒業した方
  - ② 平成4年4月1日現在満22歳以上で、高等学校の定時制・通信制課程を卒業若しくは卒業見込みの方、又は大学入学資格検定試験合格者
  - ③ 旧制諸学校の卒業生、又は中途退学者で文部大臣の定めるところによって、大学入学資格を有する方
- ◆ 出願期間 11月20日(水)～29日(金)
- ◆ 試験日 12月7日(土)
- ◆ 選抜方法 書類選考、筆記試験(英語・小論文)、面接により選抜
- ◆ 試験場 横浜市金沢区六浦町関東学院大学六浦キャンパス
- ◆ 合格発表 12月13日(金)
- ◆ 問い合わせ 関東学院大学 入試課 ☎045(786)7020



市民会館市民劇場  
山形由美  
フルートコンサート

テレビでおなじみの山形由美さんのフルートコンサートです。楽しいおしゃべりと美しいフルートの音色をお楽しみください。ご家族おそろいでお出掛けください。

◆ 日時 1月22日(水) 午後6時30分開演

◆ 会場 市民会館大ホール

◆ 入場料 2000円(全席自由席)

◆ 前売り 市民会館事務室、志澤デパートチケットセゾン、長崎屋4階サービスセンターで発売中。

◆ 問い合わせ 小田原市民会館 ☎227146

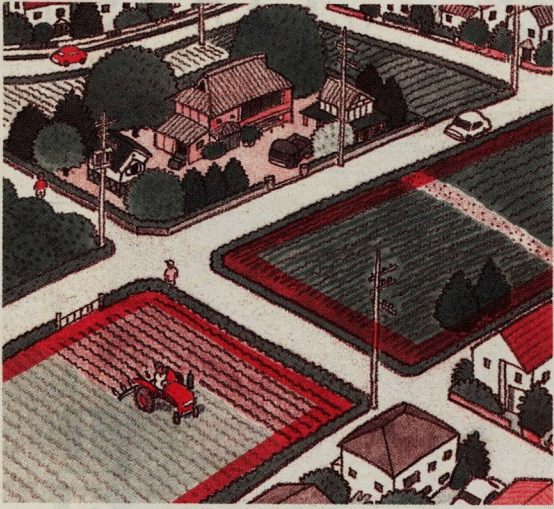
# 生産緑地相談コーナー開設

## 生産緑地指定は申出を

市街化区域内農地の取扱いや税制改正の内容について市民のみなさんに理解していただくために、平成三年十月二十八日(月)から十一月十九日(火)まで、市内十三会場で説明会を開催しています。

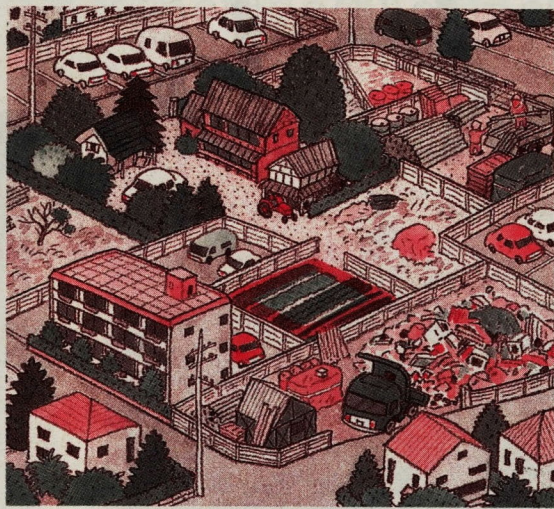
市ではさらに、その内容についての疑問等にお答えするために、次のとおり「生産緑地相談コーナー」を開設します。

- このコーナーでは、担当職員が常駐し、みなさんからのご相談をお受けします。
- ◆設置場所 市役所二階総合案内横展示ロビー内
- ◆設置期間 平成三年十一月二十一日(水)～平成四年一月三十一日(金)まで
- ◆電話番号 ☎331303(設置期間内の限定電話)
- ◆指定の申出等



○生産緑地として、指定できます

- ・500㎡以上の一団の農地(畑)
- ・営農されている
- ・緑地機能が高い



○生産緑地として、指定できません

- ・500㎡未満
- ・へいで囲まれている

(※例示ですので、詳しくはご相談ください)

# 高齢者保健福祉実態調査

## 65歳以上人口が12%に

我が国は、世界でも例を見ない速さで人口の高齢化が進んでいます。

本市においても総人口に占める六十五歳以上の人口の割合が、二二パーセントを超え、高齢社会の到来を目前にしています。

このような背景から、来るべき高齢社会に対応した「小田原市高齢者保健福祉計画」をつくることになりました。

そこで、市民のみなさんの生活実態や要望等をお聞かせいただき、計画に反映させるためアンケートを実施します。

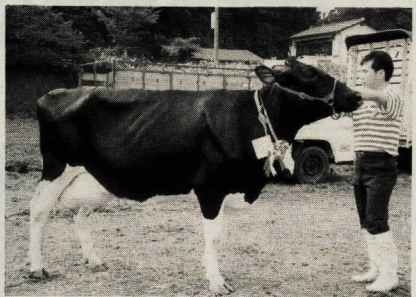
無作為により対象者を選ばせていただきましたので、よ

# 牛コンテスト 入賞者決まる

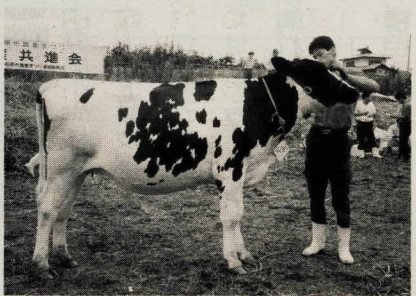
小田原市農業まつり畜産共進会の乳牛の部のコンテストが、九月二十五日(水)小竹沢尻を会場に開催されました。

このコンテストは子牛から成牛(一類～七類)に分かれ、それぞれの部から優等、一等、二等を決定するもので、今年も四十九頭が出場し、盛大に開催されました。成績は次の通りです。

- ◎優等賞
  - 一類 志澤 勲(山西)
  - 二類 船津 喜久蔵(小舟)
  - 三類 志澤 勲(山西)
- ◎グランドチャンピオン賞 シニアの部 (四類) 加藤 修
- ジュニアの部(七類) 志沢 栄治



グランドチャンピオンシニアの部



グランドチャンピオンジュニアの部

緑地相談コーナー」にご提出ください。申出に必要な用紙は市役所の各支所、市農協の各支店及び「生産緑地相談コーナー」にもあります。

市街化区域内農地所有者の方を対象としたアンケート調査書については、同封した返信用の封筒に入れて、平成三年十一月三十日(土)までに必ずご投函くださるようお願いいたします。

◆問い合わせ 都市計画課 係 ☎1571・1572

- 四類 加藤 修(小竹)
- 五類 志澤 栄治(山西)
- 六類 志澤 勲(山西)
- 七類 志澤 栄治(山西)

なお、この優等牛七頭は、神奈川県乳牛共進会に本市代表として出場します。

## 教育委員長に 岩田農夫男氏

市教育委員会では、九月の定例会で、委員長及び委員長職務代理者の選任を行いました。

その結果、委員長に岩田農夫男氏が、また、委員長職務代理者には本多美夫氏が選任されました。いずれも任期は、十月二日から一年間です。

また、九月の市議会定例会で



柏木教育長



岩田教育委員長

教育委員の任命に同意された柏木文夫氏が、十月一日付けで教育長に再選されました。



ろしくご協力をお願いします。

◆実施時期 十一月中旬から十二月中旬

◆対象 六十五歳以上の方

◆問い合わせ 社会課高齢社会対策係 ☎1842

## 宅地内の水道修理

## サービスセンター

### へお電話を

宅地内の水道修理は公認業者が当番制で当たってまいりますが、水道局と管工事協同組合との協同出資による(株)小田原水道サービスセンターの設立によって、10月から24時間体制でお受けすることができるようになりました。

従来どおり公認業者でも修理できますから、お知り合い



◆問い合わせ (株)小田原水道サービスセンター ☎42882

## おだわらの景勝 テレビ放映

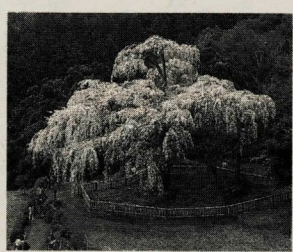
今年市が制作した広報ビデオをテレビ神奈川で放映しますので、ご覧ください。

◆放送日 11月30日(土)午前11時45分～正午

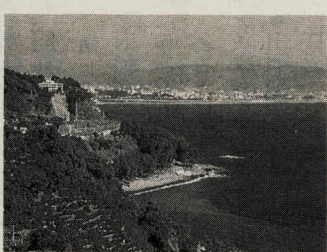
- ◆テレビ局 TVKテレビ(テレビ神奈川)
- ◆番組名 こんには神奈川(テレビ神奈川)
- ◆内容 おだわらの景勝
- ◆小田原50選から
- ◆問い合わせ 広報課 ☎1261



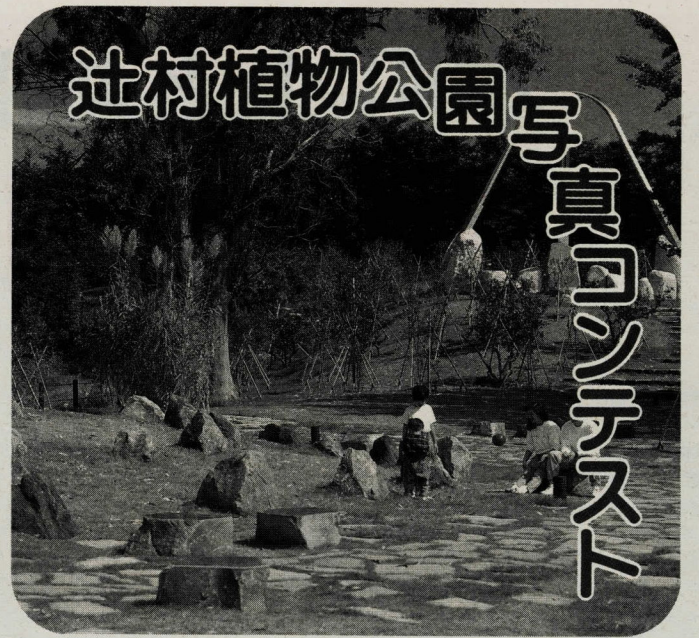
曾我丘陵からの 富士山と市街地



入生田長興山



小田原の海岸線



# 辻村植物公園写真コンテスト

辻村植物公園の第二回写真コンテストを行います。  
あなたも、辻村植物公園の草

や木・景色などを写真で撮りませんか。みなさんご応募をお待ちしています。

- ◆テーマ 私が見た『辻村植物公園』(辻村植物公園の草や木などを、思いのまま写真で表現してください。)
- ◆対象 辻村植物公園
- ◆部門
  - アート部門
  - ネイチャー部門
  - ファミリー部門
- ◆応募作品 カラープリント・キャビネ(2L)以上
- ◆応募点数は、制限がありませんが未発表のもの。
- ◆応募作品は、原則として返却いたしません。
- ◆入選作品の版権は、主催者に帰属します。
- ◆入選作品のネガは、必ずご提出ください。
- ◆締切日 平成四年一月三十一日(金)
- ◆提出先 公園緑地課又は小田原カメラ商組合加盟店
- ◆発表・表彰 三月に入選者に直接通知するほか、広報おだわらで発表。
- ◆賞品 入選者に表彰状と賞品、応募者全員に参加賞を差し上げます。
- ◆展示 三月一日(日)～十五日(日)の期間、辻村植物公園内の太陽の丘で展示。
- ◆問い合わせ 公園緑地課 ☎331581 辻村植物公園の利用 ☎751

## '91おだわら女性のひろば

### みんなで男女共同社会の実現を

'91おだわら女性のひろば」を中央公民館で開催します。こ

## マイタウンレポート

広報レポーター 渡辺洋子 (4)

### 発見！市民農園 今、土と親しむということ

泥のついたままのネギを持ってきてくれた知人のAさん。「今年で終わりだ」と何やら寂しそうなようです。聞けば長年家庭菜園として近隣に提供されてきた土地の地主さんが別の方法で有効利用すること。Aさんの休日の合間のささやかな楽しみが断たれようとしているらしいのです。ならば別のよい場所はないものかと尋ねるうちに思いついたのが公共の「家庭菜園」。さっそく市の農政課へ問い合わせました。市内には現在、飯田岡(泉)、



市民農園で自然の恵みを楽しむ(小八幡)

飯田岡(菖蒲田)、桜井、小八幡千代の五か所の地区に市民農園があり、「農業に対する認識の高揚」「子どもたちの自然教育」「レクリエーションの場」等を目的とし、市内在住で農園の管理のできる人を対象に一年を期間として貸し出しています。区画数を超える応募の場合は原則として抽選を行い、農園の運営は小田原市農業協同組合に業務委託しています。

先日、タイミングよく小八幡地区で行われた入園申込日に間に合ったので実際に出掛けて、そのようすを伺ってきました。九時の受付開始から一時間、ほとんどが従来から引き続きという人、そして、この方たちからの口コミで新規に希望する人

で十時の締切には抽選なしで五十七区画が決まりました(抽選の様子は見られなかったのが残念)。一人ひとりの方が農園の利用をとても楽しみにしていたのが印象的でした。しかし、この市民農園も農家の方の土地提供といういわば好意によって成り立っているのが

現状で、市の担当課でもこれまでは、新規に開園するとき以外は広報活動を行っていないようです(知る人ぞ知る市民農園だったので)。もっとも利用希望者が殺到しては混乱を招きますし、作物栽培をいくらか一年契約といっても○日までと区切るのも現実には難しいこと

境が欲しいですね。

保が問題のようです。それは、どんな市民農園が望まれるのでしょうか。「住まいに近く気軽に行ける」「土に接する機会の少ない市街地の人ほど希望が多い」など、言い換えれば「市街地に農園を」という相反する条件でということになります。一方の行政側には、土地に関する各種法規による制限、都市計画など種々の問題の中で用地確保という課題を抱えながら、ここからの時代のニーズに即した自然環境施設づくりの構想もあるようです。

ふとしたきっかけで私は、市民農園の存在を知りました。たかが家庭菜園。されど、人が自然の中に生きるといふ当たり前のこと。忘れかけていたことを考えさせられる出来事でした。環境問題をはじめ、私たちの生活の在り方を問われている今、人の心の豊かさを養える自然環境が欲しいですね。

は、女性の自立と社会参加について話し合い、交流を深めながら意識を高めていた。今年で四年目を迎えました。

今年も、公募や団体推薦による実行委員の方たちが企画・立案・準備してきました。21世紀に向かって、市民のみなさんと共に新しい男女共同社会の実現のために何をすべきか考えていきたいと思えます。

今年のはじめ、高齢化社会や女性の社会参加などのシンポジウムに加え、熊澤南水さんによる樋口一葉作品の一人語りと講演なども予定しています。

また、会場二階ロビーでは抹茶、ジュースのサービス、漬物の即売などもあります。ぜひお出掛けください。

◆期日 十一月三十日(土)～十二月一日(日)

◆会場 中央公民館

◆問い合わせ 社会教育課女性行政係 ☎331725

◆問い合わせ 小田原城天守閣 ☎331373

時間	内容	場所
11月30日(土)	12:00 展示コーナー	大会議室
	14:00 行政事業紹介コーナー 即売、抹茶サービス等	視聴覚室 2階ロビー
	14:00 話し合い「高齢化社会を考える～虹の橋を架けるのはだれ!?～」 コーディネーター 半田たつ子	大ホール
16:00	お話と紙芝居	和室
12月1日(日)	10:00 セレモニー ジョイントコンサート 一人語りと講演	大ホール
	12:30 行政事業紹介コーナー 即売、抹茶サービス等	視聴覚室 2階ロビー
	13:30 シンポジウム「地域の中の社会参加 いま、これから～ひとりひとりが輝いて～」 コーディネーター 横溝正子	大ホール
	15:00	

### 12月1日から 精神薄弱者の 旅客運賃割引制度 療育手帳の書換えを

精神薄弱者に対する旅客運賃の割引制度が、平成3年12月1日から実施されます。この制度は、療育手帳を所持している人が対象になります。割引制度の概要は、別表のとおりで、現行身体障害者割引と同一内容です。

①療育手帳の書換えについて  
今回の旅客運賃割引制度を利用するためには、現在所持している療育手帳を書換える必要があります。書換えの事務は福祉課で行っていただきますので、療育手帳、印鑑、写真1枚、(3寸×4寸)をご持参ください。

②療育手帳の取得について  
今回の割引制度は、療育手帳の所持者へのみ適用されるものです。現在療育手帳をお持ちでない方は、ぜひこの機会に手帳の交付の申請をされることをお勧めします。申請を希望される方は、福祉課までご相談ください。

◆問い合わせ 福祉課厚生係 ☎331467

交通機関	対象者	区分	割引率
JR	すべての精神薄弱者	単独利用	50%(100km超等の距離制限)
		重度で介護者付き	本人・介護者とも50%
航空	満12歳以上の精神薄弱者	単独利用	25%
		重度で介護者付き	本人・介護者とも25%
旅客船	すべての精神薄弱者	単独利用	50%(100km超等の距離制限)
		重度で介護者付き	本人・介護者とも50%
バス	すべての精神薄弱者	単独利用	50%
		重度で介護者付き	本人・介護者とも50%
タクシー	すべての精神薄弱者		10%

(注) 6大都市等は12月1日、その他の地域は順次実施

## 小田原 大久保展

11月30日(土)まで

◆会期 11月1日(金)～30日(土)

◆会場 小田原城天守閣中

◆入場時間 午前9時～午後4時30分

◆問い合わせ 小田原城天守閣 ☎331373



# 外国人の見た 小田原ってこんなまち

れんさい 8  
ドン・メイビン(LIOJ校長)



国のしきたりに慣れるまでがひと苦勞

◎窓口に欲しい外国語表示  
外国人が日本で暮らす上で一番かわりのある役所は、入国管理事務所と市役所、警察署です。ビザのことは入国管理事務所、外国人登録は市役所で手続

◎戸惑いを感じている事柄  
こと、戸惑いを感じている事柄などについてお話ししましょう。

◎戸惑いばかり不動産屋の慣習  
アパートを借りるとき、日本では不動産屋を通して借りるといふことを外国人の多くは知りません。外国では直接個人から借りるのが普通だからです。しかも、敷金や礼金が必要であることにとても驚かされます。

◎意外と難しい銀行・郵便局の利用法  
銀行は母国にお金を送るときによく利用します。でも、手続が案外難しいし、手数料もかなり高くして初めての人は一様に驚

と電話番号を届けておきます。そうしておけば近所に住んでいる人も安心するし、何かあったときの連絡も容易です。

◎戸惑いばかり不動産屋の慣習  
アパートを借りるとき、日本では不動産屋を通して借りるといふことを外国人の多くは知りません。外国では直接個人から借りるのが普通だからです。しかも、敷金や礼金が必要であることにとても驚かされます。

また、畳や障子などは大家さんがある程度補修してくれるようですが、借りる方にも、うですが、借りる方にも、どの範囲まで大家さんが直してくれるのか最初からはっきりしていないと不安です。

◎安心してかかる病院は  
急病のとき救急車を呼ぶことは、日本語がよくできない外国人にはとても難しいことです。だから、私たちは日本語ができる友達や日本人の知り合いにま

と電話番号を届けておきます。それから、キャッシュカードはカナダでは二十四時間使えたのに、日本では利用時間に制限があって、始めはちよつと面食らいました。

郵便局は、外国と違って銀行のようにお金を振り込めるし、郵便で現金が送れる現金書留もありとても便利です。しかし、外国人はこの郵便局の利点をほとんど知っていません。郵便局は、郵便を出すときとかプレゼントを贈るときに利用するだけです。それでも、小包には大きさや重さの制限があることを知らずに、段ボール箱いっぱい品物を詰め込んでやり直しさせられたという話も聞いています。

◎安心してかかる病院は  
急病のとき救急車を呼ぶことは、日本語がよくできない外国人にはとても難しいことです。だから、私たちは日本語ができる友達や日本人の知り合いにま



小田原城の遺構の上に建つ本町小(写真上)と城内小(写真下)

本町小・城内小両校の統合が順調に進むように、教育委員会では今後、次の計画を進めていきます。

一、両校の児童を始め、PTAや連合子ども会などの各種団体の統合が円滑に進むように、いろいろな行事を実施していきます。

二、現在の本町小学校校舎は、平成四年四月から取壊し工事を始め、七年度中には近代的な校舎を完成させます。

三、三の丸小学校の校歌(歌詞)は、両校学区にお住まいの方から募集しています。また、校章は、両校の児童たちにデザインを考えてもらいます。新しくできる三の丸小学校にふさわしい、すばらしい校歌と校章ができるとういことです。

本町小学校と城内小学校の統合についてのお問い合わせは、教育委員会教育総務課(☎331672)へお願いします。

市は、校舎を解体した後は早い時期に全面的な発掘調査を行い、古絵図等も参考にしながら当面は遺構を平面的に分かりやすく表現するなどして整備を進めていく予定です。

本町小学校と城内小学校の統合についてのお問い合わせは、教育委員会教育総務課(☎331672)へお願いします。



両校児童の交流を深

## 北方領土 明日の復帰へ今日の声

## 歴史と文化の香る都市

おしらせ

◆申込み及び問い合わせ  
小田原商工会議所 ☎231811

◆技術講演会と経営相談会  
技術革新時代の中にあつて、中小企業のみならず今後の経営や技術において活路を開く手掛かりにしたい。技術講演と技術・経営に関する総合相談会を開催します。

◆日時 12月3日(火) 午後1時~4時30分

◆会場 中央公民館2階大会議室

◆内容  
○講演 人手不足における企業経営のあり方  
○分科会  
・環境問題  
・先端技術の行方と中小企業の対応

◆国民金融公庫の教育ローンを  
入学金や受験料など入学時に必要とする費用や授業料、交通費、下宿代など在学习中に必要な費用を融資します。

◆融資額 学生及び生徒一人につき150万円以内(在学中の費用については50万円以内)

◆利率 年6.9パーセント

◆融資期間 高校、短大、専修学校、各種学校等は5年以内、大学、高等等は6年以内。(据置期間は在学期間内、最長4年)

※返済方法等詳しくはお問い合わせください。

◆申込み・問い合わせ  
国民金融公庫小田原支店 ☎233175

おし

◆問合わせ 生活環境課 公害係 ☎331474

◆過剰包装を 追放しよう  
小田原市ではごみの量が年々増えています。ごみが増える原因にはいろいろありますが、商品の包装が重要以上に行われていることもその一つです。

これから年末にかけて多

◆伝言板  
◆相談会 経営・技術についてお気軽にご相談ください。

◆主催 神奈川県工業試験所

◆共催 県西湘地区行政センター・足柄上地区行政センター・小田原市・小田原商工会議所

◆問い合わせ 県西湘地区行政センター商工部 ☎221151 市商工課 ☎331513 小田原商工会議所 ☎231811

◆試験日 12月8日(日)

◆申込期限 11月20日(水)まで

◆申込み及び問い合わせ  
小田原商工会議所 ☎231811

◆技術講演会と経営相談会  
技術革新時代の中にあつて、中小企業のみならず今後の経営や技術において活路を開く手掛かりにしたい。技術講演と技術・経営に関する総合相談会を開催します。

◆日時 12月3日(火) 午後1時~4時30分

◆会場 中央公民館2階大会議室

◆内容  
○講演 人手不足における企業経営のあり方  
○分科会  
・環境問題  
・先端技術の行方と中小企業の対応

◆国民金融公庫の教育ローンを  
入学金や受験料など入学時に必要とする費用や授業料、交通費、下宿代など在学习中に必要な費用を融資します。

◆融資額 学生及び生徒一人につき150万円以内(在学中の費用については50万円以内)

◆利率 年6.9パーセント

◆融資期間 高校、短大、専修学校、各種学校等は5年以内、大学、高等等は6年以内。(据置期間は在学期間内、最長4年)

※返済方法等詳しくはお問い合わせください。

◆申込み・問い合わせ  
国民金融公庫小田原支店 ☎233175

# 相模・甲斐・越後

## 三国武将サミット

戦国時代の名将と知られ、領国の治政にも優れていた、北条氏康、武田信玄、上杉謙信を生み、その居城であった相模・小田原、甲斐・甲府、越後・上越の三市が集まって交流する「三国武将サミット」が十月十三日、甲府市の総合市民会館で開かれました。



このサミットは昨年、ときめき小田原まつりの「戦国関東三国志」で、三市が共同宣言した「太平洋と日本海を結ぶ魅力あふれるふるさと交流圏の創造」の実現を目指して開催されたものです。

サミットは、「わがふるさと」のまつりをテーマに、山橋市長を始めとする三市の市長等と民間のまつり実施関係者が、各市の代表的なまつりのビデオ紹介をまじえながら、まつりによる

地域づくり、ふるさとづくりなどについて、活発な意見を交わしました。  
また、三市の郷土芸能交流会では、「小田原北條太鼓」が披露され、その勇壮な響きが甲斐の人々の心を魅了しました。  
この三市の交流事業は、来年は新潟県上越市で開催される予定です。

### 子育ての場・学習の場 地域育児センター

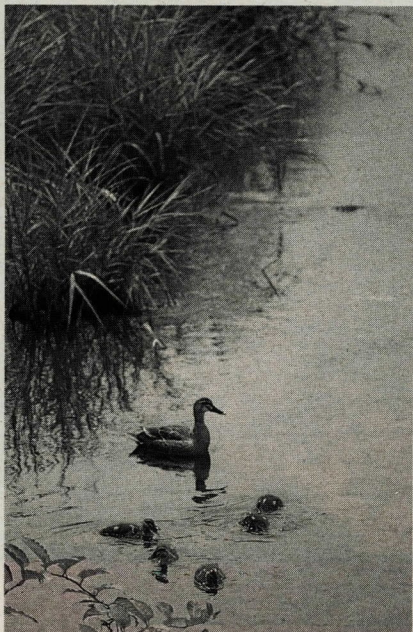
子育てに真剣に取り組んでいられるお母さん方！  
子育ての中でまよい、不安、悩みを感じた時、市内の「地域育児センター」が相談にあたっています。



- ◆定員 五十人
- ◆参加料 無料
- ◆当日持参するもの 筆記用具、双眼鏡又は望遠鏡、弁当、水筒など
- ◆申込方法 十一月二十四日(日)から郷土文化館に直接又は、電話(☎231377)でお申し込みください。定員になり次第締め切ります。

### 郷土文化館自然探求会

～野鳥をたずねる会～



- ◎育児相談事業(育児センター四園及び城山乳児園) 子どものしつけ、健康管理、遊び等育児についての不安や悩みごとの相談に応じます。
- ◎育児情報提供事業(育児センター四園) 子育て勉強会、育児図書の貸出し等、さまざまな育児教室を開催しています。
- ◎地域交流事業(小田原愛児園、山王保育園、春光保育園) 地域の老人や、子どもたち等と保育場面での交流を通じ、地域とのふれあいを深めます。

### 不登校児を抱える

#### 親の集い

県小田原児童相談所では、「不登校をどのように理解し、家庭の中で子どもとどのように付き合っていくか」をテーマと

- ◆日時 十一月二十一日(木) 午前十時～正午
- ◆場所 県小田原児童相談所(坂野・嶋田)へ電話(☎230388)でお申込みを。
- ◆講師 島内知子さん(フリースペースおおきな木代表)
- ◆定員 二十人(参加無料)
- ◆対象 不登校児を持つ家族の方
- ◆申込方法 県小田原児童相談所(坂野・嶋田)へ電話(☎230388)でお申込みを。

### 図書館 こども映画会

◆日時 十一月二十四日(日) プログラム。にんぎょひめ

。神奈川の民話と伝説。大型えほん(出演・中里文庫) 蛇女房  
◆時間 午後一時三十分から(開場は午後一時から)  
◆場所 図書館・小劇場  
◆入場 無料  
◆定員 八十人(先着順)  
◆問い合わせ 図書館奉仕係 ☎241056

◆一時保育事業(小田原愛児園、山王保育園、春光保育園) 保育所に入所していない児童の保護者が、通院、(見舞)冠婚葬祭等のため、一時的に児童の保育が必要となった場合は、相談に応じて保育をします。

☎485161  
ゆりかご園 酒匂二四一三九 ☎484958  
城山乳児園 城山二一五 ☎343227

◆短期保護事業(ゆりかご園) 養護施設へ入所していない児童の保護者が、親族の病氣付添看護等で児童をみることでできない場合、二泊三日を限度にお預かりします。  
◎里親及び里親希望者からの相談に応じます。(ゆりかご園) 問い合わせ  
小田原愛児園 浜町一四一三八 ☎223030  
山王保育園 東町一三〇一三〇 ☎340380  
春光保育園 鴨宮四四四

施設名	相談の種類	日時	備考
小田原愛児園	電話 面接	毎週火、水、木曜日午前9時30分～午後4時	
山王保育園	電話 面接	実施週の木曜日午前10時～午後4時	実施週不確定のため、お問い合わせください(毎月2回)。
春光保育園	電話 面接	毎週の木曜日午前10時～午後4時	
ゆりかご園	電話 面接	毎日午前10時～午後4時 毎週月・木曜日午後1時～4時	
城山乳児園	電話 面接	毎週木曜日午前10時～午後4時	育児相談のみ行っています。

### 子ども文化祭 みじきつね



市内二十六学区の子ども文化祭・展示の両部門で日ごころの練習の成果を発表します。また、姉妹都市の今市市、友好都市の岸和田市からの出品も予定されています。

- ◆日時 十一月二十四日(日) 午前十時～午後四時
- ◆内容と会場 ○舞台(合唱、劇など) 中央公民館二階ホール ○展示(書道、絵画など) 中央公民館二階大会議室
- ◆問い合わせ 青少年課育成係 ☎331723

### 青果まつり

◆日時 11月17日(日) 午前9時30分～午後3時  
◆会場 小田原市公設青果地方卸売市場(下府中小学校の隣り)



- ◆主な行事内容  
野菜・果物等の展示・即売  
消費者参加のせり売り、各種模擬店、子ども広場(ミニSLほか)、おいしく楽しく健康コーナー、学童バンド演奏、民謡、詩吟、詩舞、カラオケ大会、郷土芸能(北條太鼓ほか)  
主催 小田原青果まつり実行委員会  
主管 小田原青果商業協同組合  
問い合わせ 小田原青果商業協同組合 ☎478101  
青果市場管理事務所 ☎481551

### 農業まつり

11月23日(祝) 24日(日)



- ◆小田原市の農業について広く市民のみなさんに紹介し、理解を深めていただくために、農業関係者の協力を得て、楽しい催物を行います。みなさんお誘い合わせの上、ご来場ください。
- ◆日時 11月23日(祝)～24日(日) 午前9時30分～午後4時(24日は午後3時まで)
- ◆会場 旧城内スポーツレクリエーション広場
- ◆問い合わせ 農政課農林係 ☎331494
- ◆主な行事内容 農林産物の展示・即売会、ふるさと味のコーナー、子どももちつき、ボンマメ、米の何でも相談・米のつかみどりの各コーナー、子ぶたと遊ぶ会、ミニ牧場、おはやし会、おどりの会、北條太鼓
- ◆主催 小田原市農業まつり運営委員会



# 青少年育成者のつどい 中学生の主張発表大会

小田原市青少年問題協議会主催・小田原市青少年指導員協議会主管による中学生の主張発表大会が開催されます。

小田原市内の公・私立十三中学校の代表がそれぞれの主張を

発表します。今、中学生が何を考え・何を訴えるのか、ぜひお聴きになってください。

◆日時 十二月七日(土)午後一時三十分  
◆場所 中央公民館大ホール  
◆その他 当日はアトラクションとして、白山中学校ブラスバンド部の演奏があります。

◆日時 十二月一日(日)と八日(日)の二回(申込みはどちらか一回) 午前九時～十一時三十分  
◆会場 図書館二階会議室  
◆対象 小学三年生～六年生  
◆定員 各回三十人

◆講師 須貝順子さん(図書館児童文化専門委員・芦子小学校教諭) 西側恭二さん(下中学校教育諭)  
◆材料費 八十円(当日持参)  
◆用意するもの 彫刻刀、ものさし、フェルトペン(下書き用)、手ふき  
◆申込方法 図書館児童文化係(電話 ☎241055)又は直接申し込んでください。定員になり次第締切ります。

◆日時 11月27日(水)～12月1日(日) 午前9時30分～午後6時まで(27日は正午から)  
◆会場 小田原市民会館3階小ホール  
◆連絡先 宮崎淳子 ☎474036  
◆ジャズダンス  
◆体験教室を開催

◆日時 平成4年1月1日(水) 午前6時集合  
◆場所 小田原城天守閣  
◆定員 100人(多数の場合には抽選となります。)  
◆応募方法 往復はがきに住所、氏名、年齢、電話番号

## 第23回 がんばれ元氣 小田原市ロードレース・チームレース

郡市対抗駅伝選手の選考会を兼ねた長距離記録会(主催)市陸上競技協会 後援)市教育委

◆日時 十二月十五日(日)  
◆受付 八時三十分・競技開始 十時  
◆会場 小田原市酒匂川左岸サイクリング場  
◆種目  
・中学男子 三千メートル  
・一般男子一部 八千メートル  
・一般男子二部(三十歳代の方) 三千メートル  
・一般男子三部(四十歳以上の方) 三千メートル  
・一般男子三部(四十歳以上の方) 三千メートル

連載  
随筆

## 辻村植物公園の花

第8回



## ヤツデ

ナチュラルリスト  
飯田 和

ハツ手散る  
楽譜の音符散ることく  
竹下しづの女

この花に出会うと、幼いころのことが思い出される。想像だにできなかった今の豊かな時代。豊かであることに

こしたことはないのだが、一面それが果してしあわせなこ

とにすぐさま通じるかどうかは、はなはだ疑問である。私の子どものころは、周囲に自然が一杯あって、自然物を利用していろいろ工夫をこらして、遊び道具を考案し、それで楽しく遊んだものである。今のような高級な遊び道具

そのころになると、子供ごころにもこの大事な弾が、このつば庭にあるかをなにしよにしておいて、時々熱し具合を見てまわるのが楽しみの一つであった。

このヤツデは、福島県以南の太平洋側に自生するわが国だけの特産品である。

## 版画で 年賀状をつくろう

◆日時 十二月一日(日)と八日(日)の二回(申込みはどちらか一回) 午前九時～十一時三十分  
◆会場 図書館二階会議室  
◆対象 小学三年生～六年生  
◆定員 各回三十人

◆講師 須貝順子さん(図書館児童文化専門委員・芦子小学校教諭) 西側恭二さん(下中学校教育諭)  
◆材料費 八十円(当日持参)  
◆用意するもの 彫刻刀、ものさし、フェルトペン(下書き用)、手ふき  
◆申込方法 図書館児童文化係(電話 ☎241055)又は直接申し込んでください。定員になり次第締切ります。

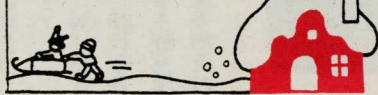
## 城山陸上競技場

### コース改修工事



みなさんに親しまれている城山陸上競技場が、トラックのコース改修工事とフィールド内の電気工事で、平成四年三月三十一日(予定)まで利用ができなくなります。なお、トレーニングルームは、工事期間中も使用できますので、ご利用ください。

## 市民スキー教室の募集



◆会場 菅平高原スキー場  
◆日程 十二月二十九日(日)夜出発～一月二日(木)夜帰着三泊四日  
◆定員 百二十人  
◆参加料 五万三千元(一泊につき二食付・バス代・講習料)  
◆Bコース(一般及びジュニアコース)  
◆会場 菅平高原スキー場  
◆日程 一月一日(水)夜出発～一月四日(土)夜帰着三泊三日  
◆定員 八十人  
◆参加料 大人四万五百円、小



◆申し込み及び問い合わせ 瀬戸幾一 ☎225432  
池田実 ☎373473  
野沢洋一 ☎351135  
◆申し込み 十一月五日(火)から小田原スキー協会事務局(松浦スポーツ内 ☎241855)で受付します。定員になり次第締切ります。

## みんなの広場 市民プラザ

◆日時 11月30日(土) 午後7時～8時  
◆会場 小田原スポーツ会館  
◆定員 30人  
◆参加料 無料  
◆主催 ジャズダンスセブン・エイト  
◆連絡先 東江利子 ☎36345



◆日時 平成4年1月1日(水) 午前6時集合  
◆場所 小田原城天守閣  
◆定員 100人(多数の場合には抽選となります。)  
◆応募方法 往復はがきに住所、氏名、年齢、電話番号

◆日時 平成4年1月1日(水) 午前6時集合  
◆場所 小田原城天守閣  
◆定員 100人(多数の場合には抽選となります。)  
◆応募方法 往復はがきに住所、氏名、年齢、電話番号

◆日時 11月27日(水)～12月1日(日) 午前9時30分～午後6時まで(27日は正午から)  
◆会場 小田原市民会館3階小ホール  
◆連絡先 宮崎淳子 ☎474036  
◆ジャズダンス  
◆体験教室を開催

# 健康コーナー

けんこうカレンダーもご覧ください  
保健センター ☎47-0820

## 成人病予防

今年もあと一か月半を残すところになりました。年に一度の健康診査はお早めにご希望の方には受診時に申し込んでください。なお70歳以上の方や生活保護を受けている方は受診料が免除されます。また在宅で寝たきりの方には訪問診査があります。詳しくは保健センターまで。

■基本健康診査■大腸がんと肺がんの検診をご希望の方は受診時に申し込んでください。なお70歳以上の方や生活保護を受けている方は受診料が免除されます。また在宅で寝たきりの方には訪問診査があります。詳しくは保健センターまで。



◇対象 40歳以上の方(会社等で健康診断のある方は除きます)  
◇場所 けんこうカレンダーに掲載の取扱医療機関  
◇受診方法 保険証を持って直接医療機関へ。老人保健医療制

## すこやかノート 11月

「さあ、今日からやるぞ！」多くの人が意気込む健康づくりのための運動へのチャレンジ……しかし……ちよつと待ってください。エレベーターをやめて階段を上ったり、意識して大股で歩いてみるのも立派な運動です。考えてみれば私たちの生活の中には、健康づくりがいたるところどこにでも転がっています。

## 気軽にできる健康づくり



スポーツだけが体のためになる動きではありません。これを運動の強さと比べてみると、水くみは中学生の卓球と同じ。日曜大工はサッカーのゴールキーパーと同じ。せ

それは、まず自分の行動パターンを知り自己流の動きをとり入れるのがベターです。気楽、気軽、のんびりと

これなら今日から始められそうですね。さあ、ピッチャーになったつもりで、お掃除に取りかかりましょう。

今年もあと一か月半を残すところになりました。年に一度の健康診査はお早めにご希望の方には受診時に申し込んでください。なお70歳以上の方や生活保護を受けている方は受診料が免除されます。また在宅で寝たきりの方には訪問診査があります。詳しくは保健センターまで。

## もよおし

健康相談  
▽11月21日(木)午後 豊川分館、22日(金)午後 入生田公民館、26日(火)市役所、28日(木)午後 新田公民館、12月17日(火)午後 上曾我公民館、19日(木)午後 尊徳記念館  
▽時間 午前9時30分～10時30分、午後1時30分～2時30分  
▽血圧測定・検尿・保健指導と栄養指導  
※保健センターでは日曜・休日を除いて、毎日健康相談を、水曜日には栄養相談を行っています。

午後各60人▽11月26日(火)市役所▽受付は午前9時30分～10時と午後1時から1時30分▽受診料1000円  
■がん施設検診(電話申込制) けんこうカレンダー掲載の取扱医療機関で、ご都合に合わせて

いつでも受診できます。  
■子宮がん▽30歳以上の方▽受診料1000円  
※子宮体部がん検診は問診の結果で行います。  
■乳がん▽30歳以上の方▽受診料4000円

## 保健所だより

検査と講話「糖尿病食について」  
9日(月)生活と栄養相談、13日(金)調理実習▽午後1時30分～4時  
12月13日(日)午前10時～午後1時▽小田原保健所▽講師は小田原医師会山口肇久さん、栄養士保健婦  
■健康教室  
▽11月20日(水)午後1時30分～3時30分▽保健センター▽「正しい薬の飲み方」▽講師は小田原薬剤師会平井裕子さん

## 献血

献血はみなさんの温かい善意に支えられています。  
▽11月15日(金)小田原駅、18日(月)ヤオササ野店前、22日(金)小田原駅、30日(土)市役所、12月7日(土)小田原駅、14日(土)井細田公民館、24日(火)小田原駅、27日(金)小田原駅、30日(月)小田原駅▽各日も午前は10時～正午、午後は1時～3時  
小田原保健所 ☎3-35

## 休日診療カレンダー

午前9時～11時30分  
午後1時～3時30分  
※ただし、12月は午前9時30分から

準夜間診療  
内科・小児科は毎日  
受付 午後7時～10時

保険証をお忘れなく!

17日	内科・小児科	歯科
23日	内科・小児科・耳鼻咽喉科・眼科	歯科
24日	内科・小児科・耳鼻咽喉科・眼科	歯科
1日	内科・小児科・耳鼻咽喉科	歯科
8日	内科・小児科・耳鼻咽喉科	歯科
15日	内科・小児科	歯科
22日	内科・小児科・耳鼻咽喉科・眼科	歯科
23日	内科・小児科・耳鼻咽喉科・眼科	歯科
29日	内科・小児科・耳鼻咽喉科	歯科
30日	内科・小児科・耳鼻咽喉科・眼科	歯科
31日	内科・小児科・耳鼻咽喉科	歯科

## 予防接種

出掛ける前に体温を計り母子健康手帳をお持ちください。まれに副反応が出る場合があります。子どもの健康状態が分かる方が医師とよく相談して接種を。

■集団接種  
ツベルクリン反応とBCG▽3か月～4歳未満児対象▽11月26日(火)ツベルクリン反応検査、11月28日(木)判定とBCG▽12月17日(火)ツベルクリン反応検査、12月19日(木)判定とBCG▽いずれも午後1時30分～2時30分  
市役所7階大会議室  
個別接種  
けんこうカレンダーに掲載の取扱医療機関で接種できます。  
■三種混合(百日せき・ジフテリア・破傷風)▽1期▽3か月

## 乳幼児健診 12月

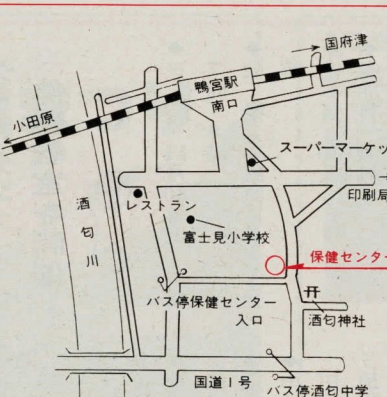
持ってくるもの：母子健康手帳、別冊、1歳6か月児は歯ブラシ

※第1子が7か月児と1歳6か月児健診を受ける場合、集団指導を行いますので、受付開始時刻までにお集まりください。  
※3か月児と3歳児健診時は、別冊の診査票に必要事項を記入してください。

健診名(生まれ年月)	会場時間	生まれた日	実施日
3か月児(3年8月生まれ)	小田原保健所 13:00~14:00	1~9	10~15 16~23 24~末
7か月児(3年4月生まれ)	保健センター 9:20~10:20	1~9	10~15 16~23 24~末
1歳6か月児(2年5月生まれ)	保健センター 13:00~14:00	1~9	10~15 16~23 24~末
3歳児(63年11月生まれ)	小田原保健所 13:00~14:00	1~10	11~20 21~末

☎33-1266おだわらくらしのテレフォンガイドでご案内中!!

(3か月児)三種混合予防接種☎550、ツベルクリンとBCG☎552、小児まひ生ワクチン☎553、(1歳児)麻しん予防接種☎551、MMR☎555、(3歳児)日本脳炎☎554



交通  
JR 鴨宮駅下車15分  
バス 酒匂中学前下車5分  
保健センター入口下車3分

休日夜間急患診療所☎47-0823  
休日急患歯科診療所☎47-0825  
休日夜間急患調剤薬局☎47-0826