



人口・世帯	(12月1日現在)
人口	195,158人 (前月比+136人)
世帯	62,636世帯 (前月比+52世帯)



次代に生きる子どもたちに誇れるまちづくりを



小田原市長 山橋敬一郎

明けましておめでとうございます。希望に満ちた新春を迎え、市民のみなさんに心から喜び申し上げます。

昨年は、一昨年以来延べ四百八十八万人もの方々のご参加をいただいた「ときめき小田原まつり」が無事に終了いたしました。この取組みの経験や成果を、二十一世紀に向けて、みなさんと行政とが手を取り合って進めていくまちづくりの原動力として生かしていきたいと念願しております。

さて今年も、平成五年度をスタートとする「おたわら21世紀プラン」後期基本計画策定のために、個性的な魅力あるまちづくりを「文化都市」創造という方向の下に見直しを行い、市民のみなさんと共同作品として作り上げていきたいと考えております。

こうした重要な年であり今年の本市の事業を概観しますと、まず、ハードの施策の面では、七月に(仮称)梅の里センターが、九月に(仮称)生きがいふれあいセンターがそれぞれオープンを予定し、また、(仮称)図書館東館、消防本部・署庁舎建設の着手のほか、(仮称)川東タウンセンター、総合体育館、三の丸小学校等の建設準備にも入ります。さらに、成田・桑原地区工業団地の区画整理事業や



小田原市議会議長 守屋喜代松

新年明けましておめでとうございます。平成四年の輝かしい朝を迎え、市民のみなさんのご健勝とご繁栄を心からお祝い申し上げます。本年は統一地方選挙後、初の新しい年であり、議員一同心を新たに市政の進展のため努力していく所存ですので、みなさんのご協力をお願い申し上げます。

さて、このところの国内外の変化は、あまりにも急で一言ではとても言い表せないほどです。特に今、東欧で起きていることは、民族の文化、伝統、歴史に対する人々の愛着やこれらを誇りに思う心の強さを感じさせます。私たちもまちづくりに当たり、日本や「私たちのまち小田原」の文化と伝統に、誇りと愛着を持ち続けたいと思います。

一方、国内では、昨年のバブルの崩壊は経済だけでなく人々の心にも影響を与えました。また高度情報化や社会の高齢化もますます進んでいます。もとより我が国は世界有数の長寿国であり、身近に元気なお年寄りが多いことは大変喜ばしいことと思えます。しかし、あまりにも早い高齢化に社会の態勢が追いつかないことは承知のとおりです。本市では既に高齢社会対策に着手しておりますが一日も早い

小田原駅周辺再開発事業を引き続き推進するとともに、懸案の小田原駅東西自由通路も地下方式で行う方向で関係機関と具体的な協議を鋭意進めていくほか、上府中公園、(仮称)小田原フラワーガーデン、そして昨年建設省から指定を受けました「平成記念子供の園」も整備してまいります。また、既に建設が進む(仮称)新酒匂橋や県立自然系博物館や海岸の養浜工事など県事業の促進についても一層の努力を傾けたいと思います。

一方、ソフトの施策では、高齢社会への対応として保健・福祉サービスに体系的に取り組むとともに、地震対策基礎調査の実施など防災対策の一層の強化を図ってまいります。また、新しい学習社会の創造に向けての施策を展開するとともに、昨年四月に開校しました関東学院大学小田原キャンパスと地域の連携交流の方策についても検討していきます。さらに、地球環境問題の一環としてごみ減量化・再資源化に対処するため「クリーン小田原21推進本部」を設置し、全市を挙げて取り組みたいと考えています。

平成四年の年頭に当たり、本年も市民のみなさんが健康で明るい生活が送れますことを心からお祈りいたしました。新年のごあいさついたします。

実現が望まれるところです。

さて、本年は「おたわら21世紀プラン」前期計画の終了年度です。前期計画では小田原球場、尊徳記念館、保健センターなどの施設が完成し、独居老人等緊急通報システム、景観形成モデル地区プランの策定などの事業が実現しました。また、関東学院大学小田原キャンパスが開校し、念願の四年制大学も市内に誕生しました。本年は図書館東館、消防新庁舎、(仮称)川東タウンセンター並びに総合体育館などの建設事業が具体化されてまいります。

今後、平成五年から十二年までを対象に後期基本計画を策定しますが、九〇年代の課題を踏まえ、施策の検討を進めていくところでございます。出生率の低下、地球規模の環境問題、東京圏への集積などの諸要因は今後の予測を難しくしていますが、市議会といたしましては、議会の果たすべき役割と責任を自覚し、市民のみなさんのご期待に沿うよう決意を新たにいたしております。

みなさんのご多幸をお祈りするとともに、本年も相変わらぬご支援とご協力をお願い申し上げます。新年のごあいさついたします。

people people people people people people people people people

統計グラフ全国コンクールで、柏木さんの作品「水のみ...」



統計グラフ全国コンクールで入選の富水小学校二年生

柏木慶子さん

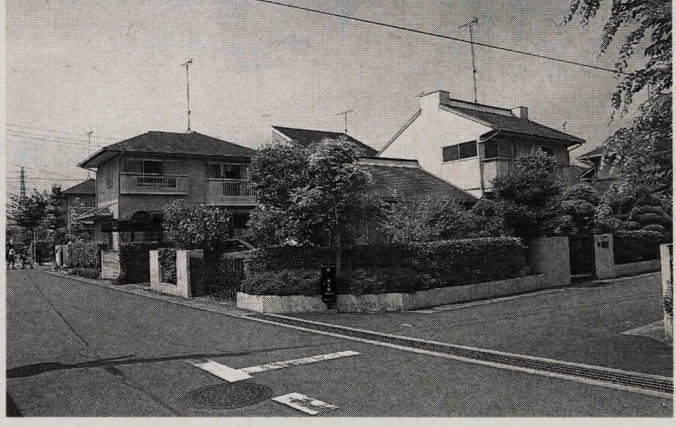


「七十人を超える人たちに...」

「でも、ともだちには簡単に...」

people people people people people people people people people

緑あふれるまちに 生け垣設置費用を補助



市では、市街地に緑を増やし... 潤いのあるまちづくりを進める...

- 補助対象 ①設置する生け垣は道路(私道を含む)に平行して五メートル以上接すること...

に植え付けること。 ③生け垣の土台の高さは一メートル以内であること。

県国民年金優良市町村表彰で 本市の4団体11人が表彰を

十一月十九日、国民年金健康保養センター「さがみの」で開催された...

財政援助団体の 監査を実施

先ごろ行われた財政援助団体の監査について、監査委員から次のような報告がありました。

- 原市自治会連合会(会長) 小田原箱根伝統奇木協同組合... 監査の範囲等 平成二年度に市が支出した補助金等に係る...

百二歳おめでとう 鈴木とらさん

市では、お年寄りに対する敬愛精神の普及と老人福祉の向上を図るため、多年にわたり社会に貢献された百歳以上の長寿の方に、長寿を祝福して毎年誕生日に祝い金十万円をお贈りしています。

辻村植物公園 フォトコンテスト

あなたが写した辻村植物公園の草や木、景色などの写真をどしどしお寄せください。

Table with columns for dates (1月21日, 1月14日, 1月7日) and locations (国府津支所, 下府中支所, etc.) for dog feeding events.



消防始式 1月11日 お堀端で多彩な催しが 消防始式を1月11日(土)に行います。当日は、消防本部、消防署、消防団による消防演習や特別参加の相洋高校吹奏楽部による演奏、とび消防記念会によるまといの振り込みやはしご乗り、市内幼稚園児等の幼年消防クラブによる鼓笛演奏などが行われます。



十二月二十二日に、市民会館小ホールで恒例の心身障害児者の集い「サヨウナラ'91みんなの集い」が小田原市肢体不自由

児者父母の会、小田原市手をつなぐ親の会共催で開催されました。当日は、日ごろから楽しみにしていた障害児者とその保護者、ボランティアから三百人が参加し、劇を見たり、ケーキを食べたり楽しい一日を過ごしました。

入学準備はいかが

新就学児童・生徒の保護者の方へ

ご家庭は、市役所二階の戸籍住民課、または最寄りの支所へ至りお届けください。
また、私立や国立などの学校へ入学する方は、小学校の場合一月末日までに、中学校の場合二月末日までに、教育委員会学校教育課にて私学等への就学の届けをしてください。
その際には、入学する学校の入学承諾書と印鑑が必要です。
◆注意
入学準備に当たったての学用品等の購入は、入学される学校と十分連絡をとって準備するようお願いいたします。
なお、入学についての問い合わせや相談は、つきへお願いします。

今年の四月に入学する児童・生徒は、小学校が昭和六十年四月二日から昭和六十二年四月一日までに生まれた方、中学校が昭和五十四年四月二日から昭和五十五年四月一日までに生まれた方です。
市教育委員会は、住民基本台帳(住民登録)を基に一月末までに就学通知書をお送りします。まだ、住民登録をしていない

母子家庭への

修学資金貸付制度

母子家庭のお子さんの就職または修学に際して、次のような資金貸付制度がありますのでご利用ください。
◆資金の種類
○修学資金
高等学校、専修学校、大学、各種学校に修学するための授業料、書籍代、交通費等に必要資金
○就学支度資金
高等学校、専修学校、大学、各種学校等の入学に必要な資金
○修業資金

事業を開始、または就職するための知識技能を習得するために必要な資金
○就職支度資金
就職するために必要な洋服、履き物などを購入する資金
◆申請方法等
申請用紙は児童課(二階12番窓口)にあります。
この資金貸付申請は、必要なら都度受け付けていますが、支度金については、一月十六日から二月末日までに申請されますと、四月初めに受けられます。
なお、申請に際しては、保証人



いこいの森で だんご焼き

いこいの森では一月十五日に農村の新春行事だんご焼きを開催します。また、これに併せてお年玉さがしや農林産物即売会を行います。
自由に参加できますので、ご家族でお出掛けください。
◆期日 一月十五日(水)
(雨天の場合は中止)
◆内容
○だんご焼き
・時間 午前十一時～午後二時(あそびの広場)
○だんごの雑煮を食べる会

このたび、芦子地区を担当する民生委員・児童委員に変更があり、平成三年十二月一日付で新しく次の方が委嘱されました。お気軽に、ご相談ください。
○芦子地区三十八区一・二担当 飯塚ミノル子(敬省略)
◆民生委員
◆児童委員が
◆変りました

経済講演会 を開催

内外経済の情勢と産業構造の変革に対応するため、企業のみならず、今後の経営の活路を開く手掛かりとしていただくために、経済講演会を開催します。
◆期日 一月二十七日(月) 午後二時から四時
◆会場 東西湘地区行政センター四階大会議室
◆演題 活性化へ向けての経営者の意識改革
◆講師 (株)グリーン経営コンサルタント代表取締役・産能大学事業本部講師 古城武士さん
◆定員 百人
◆申込み及び問い合わせ 商工課 ☎331513 東西湘地区行政センター商工部 ☎221151



ことばの 教室へ お気軽にどうぞ

小田原市では、新玉小学校に「ことばの教室」を設置しています。
ことばの教室には、発音に誤りがある子、どもる子、話しこ

市融資制度の ご利用を

中小企業小口資金
◆運転資金 貸付限度額300万円以内 返済期間4年以内(6か月据置を含む)
◆設備資金 貸付限度額500万円以内 返済期間5年以内(6か月据置を含む)
◆運転・設備資金 返済期間5年以内(6か月据置を含む)
小田原球場の使用期間が2月1日から11月30日まで拡大されます。このため、平成4年2月分のチーム登録団体の使用予約申込を次

市立病院の 職員を募集

市立病院では、次のとおり職員等を募集します。
○診療放射線技師 1名
昭和41年4月2日以降に生まれた方で、診療放射線技師の資格をお持ちの方。
◆申込受付
1月10日(金)～1月24日(金)の午前8時30分～午後5時に受け付けます。
ただし、土曜日の午後と日曜日、祝日は除きます。
申込書は本人が市立病院庶務課に持参してください。
用紙は庶務課にあります。
◆第1次試験
筆記試験(専門・作文)を行います。
◆第2次試験
第1次筆記試験合格者に面接と身体検査を行い、可否を決定します。
◎看護婦等奨学生募集

伝言板

平成4年度
県政モニターを募集
◆募集人員 150人
◆募集期間 1月4日(土)～2月5日(水)
◆資格 県内に在住している満20歳以上の方(外国人を含む)。ただし公
使用されます。市では、球場で行われる場内放送やスコアボードの操作をしていただくボランティアを募集します。ご希望の方には、球場が行う研修を受けていただきます。必要によりお手伝いしていただきます。募集要領は次のとおりです。
◆資格 ①市内に在住する高校生以上の方 ②市内に勤務先のある方
◆区分 ①場内放送員 ②スコアボード操作員 ③スコアボード掲示員(選手名記載も含む)
◆募集期間 1月5日～31日
◆申込み・問い合わせ 小田原球場 ☎425511 公園緑地課管理係 ☎331583
◆相談内容
・経営移譲年金、農業者老齢年金の受給手続について
・年金加入手続や農業者年金全般について
◆問い合わせ 農業委員会事務局 ☎331748
◆お問い合わせ 県民部県民課調査班 ☎045・201・1111内線33
54 西湘地区行政センター 県民課 ☎221151

おしらせ 歴史と文化の香る都市

市立病院の 職員を募集

市立病院では、次のとおり職員等を募集します。
○診療放射線技師 1名
昭和41年4月2日以降に生まれた方で、診療放射線技師の資格をお持ちの方。
◆申込受付
1月10日(金)～1月24日(金)の午前8時30分～午後5時に受け付けます。
ただし、土曜日の午後と日曜日、祝日は除きます。
申込書は本人が市立病院庶務課に持参してください。
用紙は庶務課にあります。
◆第1次試験
筆記試験(専門・作文)を行います。
◆第2次試験
第1次筆記試験合格者に面接と身体検査を行い、可否を決定します。
◎看護婦等奨学生募集

市融資制度の ご利用を

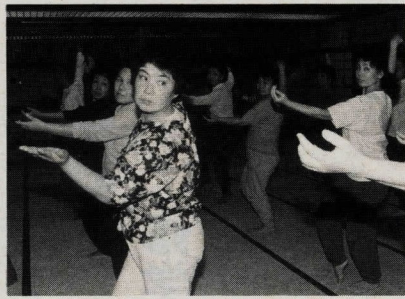
中小企業小口資金
◆運転資金 貸付限度額300万円以内 返済期間4年以内(6か月据置を含む)
◆設備資金 貸付限度額500万円以内 返済期間5年以内(6か月据置を含む)
◆運転・設備資金 返済期間5年以内(6か月据置を含む)
小田原球場の使用期間が2月1日から11月30日まで拡大されます。このため、平成4年2月分のチーム登録団体の使用予約申込を次

伝言板

平成4年度
県政モニターを募集
◆募集人員 150人
◆募集期間 1月4日(土)～2月5日(水)
◆資格 県内に在住している満20歳以上の方(外国人を含む)。ただし公
使用されます。市では、球場で行われる場内放送やスコアボードの操作をしていただくボランティアを募集します。ご希望の方には、球場が行う研修を受けていただきます。必要によりお手伝いしていただきます。募集要領は次のとおりです。
◆資格 ①市内に在住する高校生以上の方 ②市内に勤務先のある方
◆区分 ①場内放送員 ②スコアボード操作員 ③スコアボード掲示員(選手名記載も含む)
◆募集期間 1月5日～31日
◆申込み・問い合わせ 小田原球場 ☎425511 公園緑地課管理係 ☎331583
◆相談内容
・経営移譲年金、農業者老齢年金の受給手続について
・年金加入手続や農業者年金全般について
◆問い合わせ 農業委員会事務局 ☎331748
◆お問い合わせ 県民部県民課調査班 ☎045・201・1111内線33
54 西湘地区行政センター 県民課 ☎221151

中央公民館成人学校一覧表

Table with columns: 区分 (Division), 科目 (Subject), 日程 (Schedule), 回数 (Sessions), 定員 (Capacity), 講師 (Instructor), 受講料 (Tuition), 教材費 (Material Fee). Rows include subjects like 腹式発声法, フォークダンス, 創作折り紙, etc.



中央公民館では、みなさんに一般教養や生活技術、趣味などを楽しみながら身に付けていただくこと、次のとおり成人学校

成人学校受講生募集

新しいことにチャレンジしませんか

を主催します。どの講座も初心者を対象にしたものですので、お気軽にお申し込みください。受講資格 市内に在住、在勤又は在学している十六歳以上の方

- ◆受付開始日時 一月十七日(金)
◆受付開始時刻 午前・午後の部 午前十時
◆夜間の部・日曜コース 午後六時三十分

成人式に参加しよう

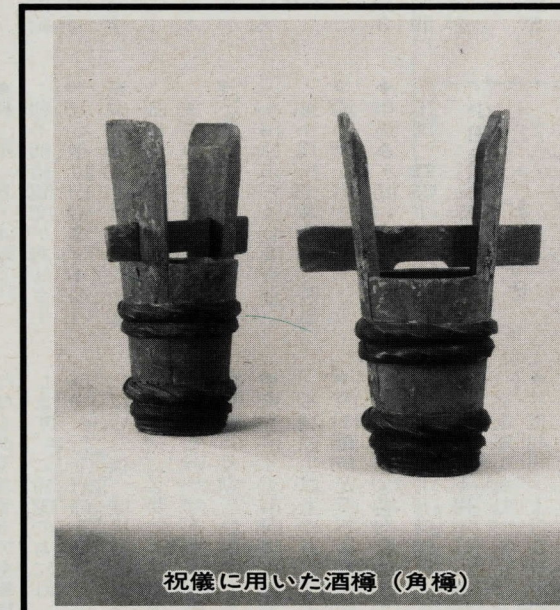
今年も、式の企画・運営・委員が担当します。また、楽しいアトラクションも用意してありますので、ぜひご出席ください。

国府津公民館では、「豊かな人生を送るため、これからの家族のかかりあい」とをテーマに文化講演会を開催します。日時 一月二十一日(火) 午後一時三十分～三時三十分

千支にちなむ申展
郷土文化館では、毎年千支にちなんだ展覧会を開催しています。今年も、千支の申に関するものを、一堂に展示します。

読書感想画 入賞作品展
第十二回読書感想画コンクールの入賞作品(市長賞・入選・佳作)の展覧会を、次のとおり開催します。どうぞご覧ください。

結婚事情
人生の第二の出発が結婚であることは、今も昔も変わりません。今回は、江戸時代の中ごろの延享二(一八四五)年、小船村名主の跡とり息子が国府津村からお嫁さんを迎えた際の記録を見ましょ



物をしていきます。その内容は、新婚生活をスタートするのに必要な、羽織・帯・反物などの衣類が中心で、ほかに半紙・キセル・下駄・茶などさまざまな品物を購入しています。気になる祝言のお膳には、鯛・鮭・石持・大鱈を始め新鮮な魚が取り寄せられ、お料理として出されました。また、祝言前日から二十八日までの五日間に、小竹・曾我・国府津の酒屋から八斗三升もの酒を用意して、客をもてなしています。

あなたの声援が走る力に

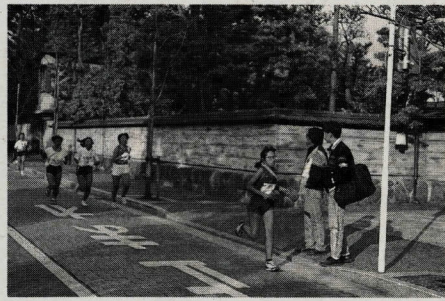
市駅伝競走大会

新春恒例の第四十二回市駅伝競走大会が一月十二日(日)に開催されます。コースは市役所前を午前九時にスタートして市内各地を經由する七区間三十三・八キロです。

なお、事故防止のため自動車での応援は一切ご遠慮願います。

◆コースと通過予定時刻

○第一区一五キロ(市役所前→青橋→本町小前折→お堀端通り)→ナックビル前折→七枚橋信号左折→新玉小前→芦子橋→寿町二丁目信号右折→町田小学校)九時十五分ごろ



○第二区二三・一キロ(町田小学校→栄橋東信号左折→終末

処理場前信号右折→県小田原土木事務所→城東高校前信号左折→酒匂橋→国道一号线→酒匂小学校入口)九時二十五分ごろ

○第三区四・九キロ(酒匂小学校入口→国道一号线)→親木橋→前川→中村原公園)九時四十分ごろ

○第四区二三・二キロ(中村原公園→小竹→坂呂橋交差点左折→明澤児童館前)九時五十分ごろ

○第五区八・四キロ(明澤児童館前→「広域農道」→田島民館)十時三十四分ごろ

○第七区六・八キロ(舟原公民館→又渡橋→三國工業前→小酒部ストア前折→熊沢工務店資材置場前→久野川橋信号右折→市役所前→藤井薬局

実業団駅伝競走大会

第三十七回小田原地区実業団対抗駅伝競走大会が二月十六日(日)に開催されます。

コースは、城山陸上競技場をスタート・ゴールとし、市内各地を經由する七区間三十三・七キロのコースです。

スタートは午前九時六分です。みなさんのご声援をお願いします。なお、事故防止のため自動車での応援は一切ご遠慮願います。

◆コース及び通過予定時刻
○第一区四・九キロ(城山陸上競技場→市役所前→久野坂下交差点→上多古信号右折→扇町クリンセンター前)九時二十二分ごろ
○第二区二三・二キロ(扇町クリンセンター→飯泉橋→飯泉信号右折→ダイクマ前→大同毛織入口→青果市場入口)

九時三十二分ごろ

○第三区二六・七キロ(青果市場入口→富士見橋信号左折→田島石橋交差点→下曾我農協前→水道道→曾我ガーデンセンター右折→小田原球場)九時五十三分ごろ

○第四区四・一キロ(小田原球場→根本商店前折→下大井交差点→報徳橋→昭和運輸倉庫前折→尊徳記念館)十時六分ごろ

○第五区四・二キロ(尊徳記念館→螢田駅前→狩川橋先右折→大雄山線踏切→川崎陸送小田原営業所前)十時二十分ごろ

○第六区二三・八キロ(川崎陸送小田原営業所前→水源地入口右折→県道小田原→山北線→旧道府川入口→環境事業センター前→総世寺前→舟原公

郡市対抗駅伝競走大会

第四十六回郡市対抗駅伝競走大会が、二月九日(日)県下の全郡市(二十六チーム)が参加して小田原・相模湖間のコースで開催されます。

◆コース ①県立西湘地区体育センター(スタート)→国道一号线→親木橋左折→松田国府津線→②下曾我支所→③山源氏酒店前→④秦野市中央運動公園前→⑤石垣愛大病院前→⑥白根公民館前→⑦厚木合同庁舎前→⑧北部自治会館前→⑨津久井高校前→相模湖漕艇場(ゴール)

前信号右折→城山陸上競技場)十時五十六分ごろ
◆問い合わせ 体育課 ☎33-1733

◆通過予定時刻 午前九時→県立西湘地区体育センター(スタート) 午前九時十分→親木橋 午前九時二十分→下曾我支所

トピックス おだわら いびく

自主的な奉仕活動など「まちのふれ」を紹介し、広報課までご一報ください。



自主的な 放置自転車の整理

毎朝7時から9時まで、小田原駅西口の放置自転車の整理に谷津と緑一区の自治会や老人会のみなさんが精を出しています。自主的な活動に感謝の気持ちをお忘れないうちにしたいものです。

東富水ミニバス 県大会準優勝

東富水ミニバスケットボールスポーツ少年団が、11月3日・4日に行われた県大会男子の部で準優勝しました。これは小田原ミニバス連盟が発足して以来の快挙で、チームは関東大会へ進出しました。



中学生の主張 発表大会

12月7日に小田原市青少年問題協議会主催、同青少年指導員協議会主管により、中央公民館で行なわれた「中学生の主張発表大会」で、市内の公立・市立13中学校の代表がそれぞれの主張を発表しました。



尊徳マラソン 参加者募集

3月に行われる第5回小田原尊徳マラソン大会の参加者を募集します。

奮ってご参加ください。

◆種目 5キロ・10キロ・ハーフマラソン

◆種別 男子・女子の部・年齢別あり(29歳以下・30歳以上・50歳以上)

◆日程 3月8日(日) 受付 午前7時10分～8時40分 開会式 8時30分(城山陸上競技場) ヴスタート時間 ハーフマラソン 9時 10キロ 9時5分 5キロ 9時10分

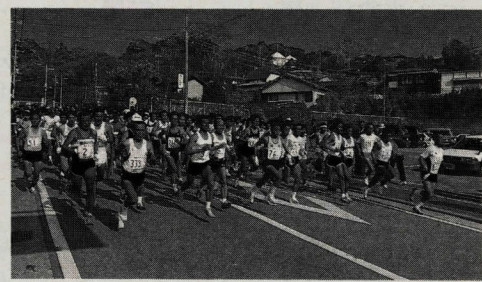
◆定員 2000人(先着順)

◆参加料 1人2500円

◆申込み 1月31日までに尊徳マラソン実行委員会事務局又は市役所5階体育課にある所定の用紙に必要事項を記入し、参加料を添えて直接持参するか、郵送(現金書留)で申し込んでください。

◆申込先 尊徳マラソン大会実行委員会事務局(☎250小田原市城山2-29-1 城山陸上競技場内)

◆問い合わせ 大会実行委員会事務局 ☎240343・☎235499又は体育課 ☎331733



春休み 市民スキー教室



小田原スキー協会では、スキー教室の参加者を募集します。全日本スキー連盟公認指導員が初心者から上級者までレベルにあった指導を行います。奮ってご参加ください。

◆日程 3月26日(木)午後9時30分小田原駅西口出発、3月30日(月)午前6時帰着(宿2泊車中2泊)

◆会場 志賀高原一の瀬スキー場

◆定員 200名
◆参加料
▽大人(中学生以上) 34500円
▽小人 32500円(全食事・バス代・講習料・宿泊費)
※4年生以下は保護者同伴

◆申込み 1月10日(金)から小田原スキー協会事務局(松浦スポーツ内) ☎241855
5)で受け付けます。定員になり次第締切ります。

◆問い合わせ(午後8時から9時30分までの間に) 市川房雄 ☎747398 三浦芳雄 ☎748873 市川弘 ☎433735 榊原一男 ☎240675

お知らせ



指名競争入札 参加願の追加受付

市が発注する工事や製造の請負、物件の買入れ、測量及び設計委託等の指名競争入札に参加を希望する方は、次のとおり追加受付を行います。

◆ 今回登録の有効期間は平成四年六月一日から平成五年五月三十一日までです。

◆ 申込用紙の配布 一月十六日から二月十四日まで管財課で配布します。

◆ 受付期間 二月十七日から二月二十九日まで。申込用紙配布時に受付日を指定します。

◆ 受付時間 午前九時から午後四時。ただし正午から午後一時までは除きます。

生ごみ処理器の あっせんを

酒匂 鈴木マキ子さん ほか

生ごみを家庭で処理できれば、市で収集するごみは減るし肥料にもなり、たいへんいいと思います。生ごみ処理器を市で斡旋していただくことはできませんか。

お答え

今、増え続けるごみの処理と使い捨て文化による資源の無駄遣いが、大きな社会問題となつています。新聞やテレビでも、ごみ減量化・再資源化のことが話題にならない日はないくらいです。このことは、市民・事業者・行政みんなが

わたしの提案

◆ 「地球市民」として、この問題に真剣に取り組まなければならないことを警告しているものと思います。

◆ 本市でも「クリーン小田原21」と名付けて取組みを始めたことは、十二月の広報紙でお知らせしたとおりです。まず市役所内部でできることから実践していますが、今年さらに市民・事業者・行政の代表者で「(仮称)クリーン小田原21推進協議会」というものを作ることにしています。そして「地球にやさしいまちづくり」のために、ごみの減量化・再資源化のための具体策を検討し、全市をあげて進めていこうと考えています。

◆ 生ごみ処理器はご提案のとおり、生ごみの減量化と、肥料として再資源できるといふことで、みなさんの中でも既に使用されている方もいらっ



庭の片隅で活躍中の生ごみ処理器

◆ 市でも昨年から自治会ごとに数名の方にモニターになっていただき、実際に使用しての効果を調査しているところ。平成四年度からは一般家庭にも普及できるように購入の補助制度なども検討したいと考えています。

◆ ごみを出すのは私たちですが、ごみを減らすのもまた私たちの心掛けひとつなのです。

◆ 生ごみ減量と再資源化のためのアイデアをお寄せいただくなど、みなさんの協力をぜひお願いします。

◆ 提案お待ちしています

◆ 提案用のはがきは市役所総務課内、支所・連絡所にあります。「おだわら・くらしのテレフォンガイド」を利用する場合は ☎ 1266、サービスコード 810 へおかけください。

広報課から

◆ 市民生活ガイドブック、おしゃべりになってお見え暮らして役立つ情報が一杯の市民生活ガイドブックを、「広報おだわら」と一緒にお届けしました。目次や索引から、役所の窓口や探したい項目がすぐ引けます。身近に置いてお役立てください。

◆ 新作ビデオソフト紹介 まちづくりへの取組みや、知られざる市の魅力などを紹介するビデオソフトがいろいろできています。ご利用ください。

▽ 平成3年度作品「小田原の原21」(20分)

▽ 平成2年度作品「明治・大正・昭和、ちんちん電車があつた街」(20分)、「小田

原の散歩道」石垣山から長興山へ」(15分)

▽ 平成元年度作品「小田原合戦」(15分)、「わたしたちの海・小田原の水産業」(15分)、「小田原城・よみがえる住吉橋」(15分)

◆ ラジオ、テレビで情報発信 市からの新しい情報を、ラジオウエスト(1485)で毎週金曜日午後2時から、テレビ神奈川で第2・第4水曜日午後の「おしゃべりトマト」の中でお知らせしています。チャンネルを合わせてみてください。

◆ 届いてますか、広報紙 「広報おだわら」は、1日号は自治会を通じて、15日号は新聞折込みでお届けしていますが、お手元に届かない方は広報課までご連絡ください。



◆ 提出先 給与支払報告書は、受給者の平成四年一月一日現在の住所の市区町村長

◆ 源泉徴収票・報酬等支払調書・不動産の使用料等の各種支払調書は税務署

◆ 問い合わせ 市民税課市民税第2係 ☎ 1354

◆ 小田原税務署個人課税第1部門(資料情報担当) ☎ 511

◆ 内線414

◆ 償却資産の申告は 一月三十一日までに

◆ 申告先 資産税課(市役所二階窓口11番)

◆ 申告期限 一月三十一日(金)

◆ 問い合わせ 資産税課係 ☎ 1362

○ 平成三年中に住宅の新築や増築をした方

○ 平成三年中に住宅の取壊しをした方

○ 平成三年中に同一敷地内の住宅戸数に変更のあった方

◆ 問い合わせ 資産税課土地係 ☎ 1365

※平成三年中に建物の取壊しをした方は、住宅用地の申告とは別に必ずご連絡ください。

◆ 問い合わせ 資産税課家屋係 ☎ 1371

住宅用地の申告は 一月二十日までに

住宅の敷地に使用している土地(住宅用地)と、それ以外の土地では固定資産税の計算方法が異なります。平成四年一月一日現在で市内に住宅用地を所有し、次に該当する方は一月二十日までに申告してください。

◆ 自分お住い住宅・貸家住宅・他人名義の住宅・アパート・マンション等はいずれも該当します。

償却資産の申告は 一月三十一日までに

償却資産を所有している法人や個人の方は申告が必要です。申告書の記載で不明な点がある場合は、

◆ 申告先 資産税課(市役所二階窓口11番)

◆ 申告期限 一月三十一日(金)

◆ 問い合わせ 資産税課係 ☎ 1362

○ 平成三年中に住宅の新築や増築をした方

○ 平成三年中に住宅の取壊しをした方

○ 平成三年中に同一敷地内の住宅戸数に変更のあった方

◆ 問い合わせ 資産税課土地係 ☎ 1365

※平成三年中に建物の取壊しをした方は、住宅用地の申告とは別に必ずご連絡ください。

◆ 問い合わせ 資産税課家屋係 ☎ 1371

本はここでも借りられます

図書館分館・配本所案内 図書館奉仕係 ☎ 24-1056

片浦	片浦分館	下府中	下府中分館
新玉	新宿公民館	下府中	なかざと文庫
山王	網一色公民館	下府中	新田母親クラブ
足柄	今井公民館	下府中	こうさぎ文庫
豊川	豊川分館	下府中	国府津公民館
上府中	上府中分館	下府中	たんぼぼ文庫
穴部	いずみ文庫	下府中	でこぼこ文庫
富水	西北公民館	下府中	曾我分館
桜井	このとり文庫	下府中	春木団地
酒匂	曾比文庫	下府中	下曾我分館
酒匂分館	橋北	下府中	橋南
	橋北	下府中	中村原住宅
	橋北	下府中	橋地公民館

国民健康保険料の納付済額をお知らせ

各世帯が平成3年中に納付した国民健康保険料の金額を、今月中旬にお知らせします。確定申告等を行う際の参考にしてください。

◆ 問い合わせ 収納課庶務係 ☎ 1343

三税共同説明会

所得税 個人事業税 住民税

送付済みの申告書と説明書をお持ちください。

◆ 日時 2月6日(木)午後1時30分～4時30分

◆ 会場 市役所7階会議室

◆ 問い合わせ 小田原税務署 個人課税第1部門(所得税担当) ☎ 4511内412

困ったときは・市民相談室

法律相談や市政についての要望、身のまわりや家庭での問題で困ったとき	一般相談	休日を除く毎日	9時～16時(土曜12時)
税金のことについて知りたいとき	法律相談(予約制)	8時～17時	
登記手続について知りたいとき	登記相談	23時～29日	
身の上や家庭内の問題で悩みのあるとき	心配り相談	9日	
近隣のトラブルや幸せに暮らす権利を侵されたとき	人権擁護相談	21日	
国や県・市の仕事について意見・要望・苦情のあるとき	行政苦情相談	9日	
借地・借家や不動産のことや弁護士に相談したいとき	相配り相談(予約制)	21日	
学校や家庭での子どもの教育問題で困ったとき	教育相談	21日	

各相談は専門の相談員が受け付けます

青少年相談は、青少年相談センターへ ☎ 23-1481