



人 口	世 帯	人 口	世 帯
195,232人	62,710世帯	195,232人	62,710世帯
		(前月比-37人)	(前月比+14世帯)

発行 小田原市役所 〒250 小田原市荻窪300番地 編集 広報課 ☎33-1261

きょう誕生 三の丸小

新しい校章と校歌も

本校小学校と城内小学校が統合され、新しい三の丸小学校が本日より開校します。新校舎は旧本町小学校の敷地に、平成七年度中に完成する予定です。それまでの間は、旧城内小学校校舎を利用することになっています。

校章は梅をデザイン

新しい校章は、両小学校の児童から募集した作品を参考に、三つの丸は梅の花を表現し、三つの丸は梅の花を表現し、同時に、学校を家庭地域が輪になっていくことを表しています。

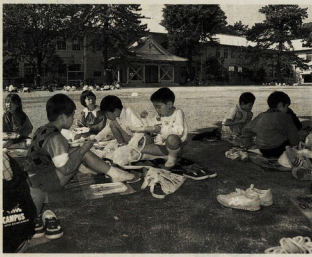
デザイン

デザインを委ねた石塚三郎さんは、次のように話しています。三つの丸は梅の花を表現し、同時に、学校を家庭地域が輪になっていくことを表しています。

三の丸小学校の校章



また、三の丸小学校の「小を象」とともに、先生と児童をイメージしています。



四小の交遊会

市役所組織機構が 変わります

ごみ減量・再資源化を推進

市では、四月一日から次のとおり組織機構を変更します。事務室の配属や電話番号一部変更となります。お知らせいたします。

- 12月1日、企画政策課
- 2月1日、環境課
- 3月1日、市民生活部から福祉課へ
- 4月1日、保健課へ
- 5月1日、健康課へ
- 6月1日、健康課へ
- 7月1日、健康課へ
- 8月1日、健康課へ
- 9月1日、健康課へ
- 10月1日、健康課へ
- 11月1日、健康課へ
- 12月1日、健康課へ

小田原市立 三の丸小学校校歌

作曲 山田幸太郎
作詞 山田幸太郎
編曲 山田幸太郎

女性レポーター募集

として、市民のみならず伝えていただきます。まづ、市民生活から、かんろで実践していただくの応募に期待しています。

●対象 人数 市内在住の20歳以上・1ヶ月現在女性の女性、6人

●申込方法 200字程度で自己紹介と、応募の動機、広報だわらの感想、取り上げたいテーマ内から一つを選び、400字程度にまとめて、広報課まで送ってください。

●申込期限 4月30日必着

●申込・問い合わせ 〒250 小田原市荻窪300番地 小田原市役所広報課庶務係 ☎33-1261

校歌に 夢と真心を

校歌の歌詞は、学区のみならず、学区外でも心をこめて応募していただく作品を生かすこと対策を推進します。

写真募集 市内の話題を ニュースに

市内の話題を写真で紹介するニュースに、市民のみならず、市民生活から、かんろで実践していただくの応募に期待しています。

●対象 人数 市内在住の20歳以上・1ヶ月現在女性の女性、6人

●申込方法 200字程度で自己紹介と、応募の動機、広報だわらの感想、取り上げたいテーマ内から一つを選び、400字程度にまとめて、広報課まで送ってください。

●申込期限 4月30日必着

●申込・問い合わせ 〒250 小田原市荻窪300番地 小田原市役所広報課庶務係 ☎33-1261

特集・施政方針と 主要な事業 4・5面

12月1日、企画政策課
2月1日、環境課
3月1日、市民生活部から福祉課へ
4月1日、保健課へ
5月1日、健康課へ
6月1日、健康課へ
7月1日、健康課へ
8月1日、健康課へ
9月1日、健康課へ
10月1日、健康課へ
11月1日、健康課へ
12月1日、健康課へ

から今日を見て 明日を拓く

今年度の 施政方針

市議会三月定例会で、小橋市長が、施政方針を表明しました。ここでは、この施政方針の主題と今年度取り組む主な仕事をお知らせします(施設の名称などは仮称のものもあります)。後日発行される財政対策集号もご参照ください。



このスタートから七年目、二期基本計画の終年度を迎え、これにともない、後期基本計画を策定しようとしています。これでも個性で力ある年であり、これでも個性豊かな市民と自然との調和を内文の重要課題の一つとしています。

こうした状況の中で、人々の価値観がもつてきたことから、このように、個性豊かな市民と自然との調和を内文の重要課題の一つとしています。

「環境保護」をテーマとして、地球サミットが開催されるなど世界的に高まっており、環境と共生する前提として産業復興や都市基盤の整備が必要不可欠となっています。そのため、これらを念頭に置いた行政というものが、今後の自治体にとって重要な課題であると考えています。

今年はおたわら21世紀クラブ

人にやさしいまち 心のふるさとびゅう

人間のまち小田原の再生

いきいきと暮らせる社会に
「保険」福祉サービス
高齢者へ「地域」を
四時体制で在宅介護的
な相談に応じる在宅介護セ
ンター事業や、早朝から夜間
の「レスポンス対応」ホーム
ヘルパー派遣などを実施し
ていくこととされています。

障害者のコミュニケーションの
拡大のための「フレンドリー設置
助成事業」を実施し、また、二十
一世紀の福祉医療助成事業
の開始や、延ばし延ばし事業
の促進を図ります。

生かす、生かされる、生かすの
「安全」安心なまちづくり
「安全」安心なまちづくり
「安全」安心なまちづくり

新しい学習社会の創造 に向けての施策の展開

「おたわら生涯学習プラン」の推進に向けて、生涯学習フェスティバルの開催や学文化情報誌の発行など、生涯学習情報の提供に力を入れています。

また、昨年度に開設した関学院大学小田原キャンパスを利用した公民交流と文化活動の拠点、図書室の整備など、連携交流事業を進めます。

文化のまち小田原の再興

「文化活動」芸術賞の場となる公民館記念館別荘の改装工事が完了しました。また、小田原の建物を活用し、芸術分野の発刊や「百五」の刊行など、文化活動を活性化させようとしています。

活力のまち小田原の再建

建設促進のための「梅里セタ」を進めます。

梅里セタのオープンは、梅里地区の「梅里」では、本年は「梅里」の再建を進めます。

「おたわら生涯学習プラン」の推進に向けて、生涯学習フェスティバルの開催や学文化情報誌の発行など、生涯学習情報の提供に力を入れています。

また、昨年度に開設した関学院大学小田原キャンパスを利用した公民交流と文化活動の拠点、図書室の整備など、連携交流事業を進めます。

ら せ 歴史と文化の香る都市 。

お知らせ

軽自動車税
次の車は課税に
次年度は課税に
軽自動車税
軽自動車税
軽自動車税

国民年金保険料
納め忘れは二重を
納め忘れは二重を
納め忘れは二重を

未納の市税
納入はお早
納入はお早
納入はお早

国民年金保険料
納め忘れは二重を
納め忘れは二重を
納め忘れは二重を

21世紀

だけおこなう通称事業を実施し、在宅福祉を充実させます。また、これからの福祉社会における保健、福祉、医療の連携を推進するため、小田原市老人保健福祉計画を策定します。また、地域作業所の増設による障害者の働きの確保や、聴覚

せつ、老人福祉施設を完成し、拡大に対応するため、救急隊員の教育訓練を推進していきます。また、防犯機能を強化して処理するための災害急情シミュレーションの導入を検討します。また、各地區一時避難場所の指定を順次実施し、自助防災協議活動を充実を図ります。

広域圏化や再開発事業、全市民のこころの減圧、再発病者を支援するため、市民事業部・行政が三位一体となった

小田原フラワーガーデンを「小田原フラワーセンター」と改称して整備し、平成6年には一部開園を目指します。トビカドールは緑の生活文化センターとして整備し、熱帯植物を展示する施設を整えることが、また、中核施設は、緑化相談所、フラワーショップ、エントランスホールなど構成され、小田原の花と緑の情報発信基地、花と緑の生活文化センターとなり

うるおいと活力のある社会に川東タウンセンター建設準備新たな地域活動の拠点として、川東タウンセンターの設計に着手します。また、オープン後の運営を住民参加で行うよう、運営準備委員会を設立して検討します。

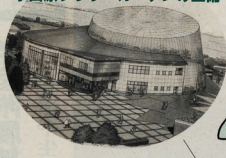
高度情報化の推進
小田原市の情報化政策を総合的・計画的に進めるため、小田原市情報化推進実施計画を策定します。また、郵政省レトリビラ構想モデル都市指定のための準備を進めます。

その他の事業
新酒造場や、県立自然史博物館、海防工事事業の推進、青橋の開通などの事業が予定されています。

上府中公園の整備

小田原フラワーガーデンの整備

梅の里センターのオープン



川東タウンセンターの建設計画地

図書館東館建設の着手

新消防本部・署庁舎の建設に着手

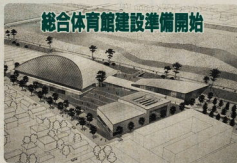
生きがいふれあいセンターのオープン



関東学院大学との連携交流事業の推進

勤労者リフレッシュセンター建設予定地

総合体育館建設準備開始



施策推進の体制づくり

整備します。

上府中公園の整備

梅の里センターのオープン

川東タウンセンター建設準備

図書館東館建設の着手

新消防本部・署庁舎の建設に着手

生きがいふれあいセンターのオープン

総合体育館建設準備開始

関東学院大学との連携交流事業の推進

勤労者リフレッシュセンター建設予定地

おしらせ

歴史と文化の香る都市

- 0 既に決定されています。
- 問い合わせ：保険年金課 電話 ☎ 3386
- 7 188770
- 20 歳になつたら 学生国民年金に
- 昨年4月分20歳以上の学生の方も、国民年金加入することが義務づけられました。
- 国民年金に強制加入となつたことにより、保険料を納付する義務が学生本人及び世帯主に生じますが、経済的事情により納付が困難な場合は、申請により保険料の免除を受けることが出来ます。
- 加入の届出に必要なもの
 - ① 印鑑の免除申請をする方：学生証の写し
 - ② お、現在国民年金加入中の学生の方で、今年4月から社会保険（厚生年金・共済組合）適用の会社や
- 市立病院で 職員を募集
 - 正規職員・助産師・看護士 (正) 若干名
 - 有資格者や資格取得見込みの方(ただし、30歳未満の方)で、市内医療機関からの転職は2選優待ください。
 - ハートについて は、年齢、勤務時間等ご相談ください。
 - 看護補助員(医療器具の洗浄等の作業) 2人
 - おおね50歳以下、午前8時30分～午後4時30分
 - 臨時職員は、市立病院の基準によります。
 - 年齢、勤務時間等は相談に応じますので電話してください。
 - 現在、看護学校等に在学
- 今年度は、上府公園を予定しております。お早めにお申し込みください。
- 例えごん勉強会
- 家庭内でのために 暮らしと健康・身体生活設計、心臓健康講座、健康、訪問販売クラブ
- ル・アートの時代設計管理
 - 住生活のために 家の中の危険、住まいの手入れ、よりよい環境づくり、暮らしと省エネルギー
 - 真生活のために 加工食品と食品添加物、魚をもつと食卓に安全、輸入食品の安全
 - 衣生活のために 新着のいろいろ、ホリーニング(実習)
 - 申込み・問い合わせ 市民生活課 ☎ 339
 - 8
- 市立病院で 方では、視覚障害者希望の方には、奨学金が支給されます。
- 問い合わせ：市立病院庶務課 電話 ☎ 3150 小田原市久野6 ☎ 3175 内線 604
- 次のフン鳴きに 気を付けて下さい
 - 飼いの子を守って、犬を正しく飼育し、犬の散歩は大切をこころが、道路や公園などが犬で汚されて、
 - 犬のフンは、飼主のあなたの責任です。散歩のときは、ビニール袋を持ち歩き、必ず片付けましょう。
 - 問い合わせ：保健所環境衛生課 ☎ 3136
 - 衛生環境課 ☎ 148
 - 6

永館 松記念

茶室附属棟を新築

茶道や生け花集會に利用を



新築された茶室附属棟(右側の建物)。左は「茶園庫」

財入として活躍し、茶と

しても知られた故松永記館

左二門、御前りの松永記館

に、こは茶室附属棟と本

館「茶園」が新築されました。

茶室「和室」広間「茶室」と

種茶復興された故野崎勉。広

大、破閉財団法人「茶人」の茶室

「茶園」小間とあわせて

●利用時間 午前九時～午後四時

古城跡で優雅に茶の湯を

石垣山で大茶会が

石垣山「夜城歴史公園」で、大

茶会が開催されます。茶湯と大

茶の湯の茶湯を凝らした、早

茶の湯の茶湯を凝らした、早

茶の湯の茶湯を凝らした、早

茶の湯の茶湯を凝らした、早

茶の湯の茶湯を凝らした、早

茶の湯の茶湯を凝らした、早

茶の湯の茶湯を凝らした、早

茶の湯の茶湯を凝らした、早

茶の湯の茶湯を凝らした、早

茶の湯の茶湯を凝らした、早

茶の湯の茶湯を凝らした、早

茶の湯の茶湯を凝らした、早

茶の湯の茶湯を凝らした、早

茶の湯の茶湯を凝らした、早

茶の湯の茶湯を凝らした、早

茶の湯の茶湯を凝らした、早

茶の湯の茶湯を凝らした、早

茶の湯の茶湯を凝らした、早

茶の湯の茶湯を凝らした、早

茶の湯の茶湯を凝らした、早

茶の湯の茶湯を凝らした、早

茶の湯の茶湯を凝らした、早

茶の湯の茶湯を凝らした、早

茶の湯の茶湯を凝らした、早

力作お待ちしています

第45回市美術展覧会

- ① 絵画(油・水彩) ② 彫刻(彫刻) ③ 書道(漢字、かな、墨書) ④ 工芸(工芸) ⑤ 陶芸(陶芸) ⑥ 工芸(工芸) ⑦ 工芸(工芸) ⑧ 工芸(工芸) ⑨ 工芸(工芸) ⑩ 工芸(工芸) ⑪ 工芸(工芸) ⑫ 工芸(工芸) ⑬ 工芸(工芸) ⑭ 工芸(工芸) ⑮ 工芸(工芸) ⑯ 工芸(工芸) ⑰ 工芸(工芸) ⑱ 工芸(工芸) ⑲ 工芸(工芸) ⑳ 工芸(工芸) ㉑ 工芸(工芸) ㉒ 工芸(工芸) ㉓ 工芸(工芸) ㉔ 工芸(工芸) ㉕ 工芸(工芸) ㉖ 工芸(工芸) ㉗ 工芸(工芸) ㉘ 工芸(工芸) ㉙ 工芸(工芸) ㉚ 工芸(工芸) ㉛ 工芸(工芸) ㉜ 工芸(工芸) ㉝ 工芸(工芸) ㉞ 工芸(工芸) ㉟ 工芸(工芸) ㊱ 工芸(工芸) ㊲ 工芸(工芸) ㊳ 工芸(工芸) ㊴ 工芸(工芸) ㊵ 工芸(工芸) ㊶ 工芸(工芸) ㊷ 工芸(工芸) ㊸ 工芸(工芸) ㊹ 工芸(工芸) ㊺ 工芸(工芸) ㊻ 工芸(工芸) ㊼ 工芸(工芸) ㊽ 工芸(工芸) ㊾ 工芸(工芸) ㊿ 工芸(工芸)



新緑美しい石垣山「後雅園」

●開催日時 五月四日(月)～五日(火) 午前十時～午後三時

子どもたちの兄・姉役募集

ジュニアリーダーズクラブ

●対象 小学生～高校生

単徳書道展に

あなたの作品を

●応募方法 単徳書道展に

いこいの森で

タケコ狩りを

●開催日時 五月十九日(日)～二十日(月)

もしもめとときの防災百科

クイズで学ぶ防災知識



記事の中の「印」の番号は、くらしのデレフォンガイドのサービス番号です。

スポーツ教室・講習会

奮って参加しよう!

軟式足球を 楽しむ集い

●対象 婦人五十五歳以上の男女
●日程 四月十一日の毎週
●時間 午前九時～午後九時
●会場 市民会館
●申し込み 初心者指導も行い集います。

●内容
①家庭婦人部
○対象 家庭婦人
○日程 四月十一日の毎週
○時間 午後六時～午後九時
○会場 市民会館

●内容
②高齢者部
○対象 五十五歳以上の男女
○日程 四月十一日の毎週
○時間 午後二時～午後五時
○会場 市民会館

●内容
③少年部
○対象 小学生
○日程 四月十一日の毎週
○時間 午後二時～午後五時
○会場 市民会館

●内容
④中学生部
○対象 中学生
○日程 四月十一日の毎週
○時間 午後二時～午後五時
○会場 市民会館

●内容
⑤高校生部
○対象 高校生
○日程 四月十一日の毎週
○時間 午後二時～午後五時
○会場 市民会館

●内容
⑥社会人部
○対象 社会人
○日程 四月十一日の毎週
○時間 午後二時～午後五時
○会場 市民会館



市内のスポーツ施設

婦人リズム 体操教室

●対象 婦人
●日程 四月十六日・五月十四日の毎週木曜日
●時間 午後一時～一時三十分
●会場 市民会館

●内容
⑦市民会館
○対象 市民
○日程 四月十六日の毎週
○時間 午後二時～午後五時
○会場 市民会館

●内容
⑧市民会館
○対象 市民
○日程 四月十六日の毎週
○時間 午後二時～午後五時
○会場 市民会館

●内容
⑨市民会館
○対象 市民
○日程 四月十六日の毎週
○時間 午後二時～午後五時
○会場 市民会館

●内容
⑩市民会館
○対象 市民
○日程 四月十六日の毎週
○時間 午後二時～午後五時
○会場 市民会館

●内容
⑪市民会館
○対象 市民
○日程 四月十六日の毎週
○時間 午後二時～午後五時
○会場 市民会館

ソフトボール 審判員講習会

●対象 市民
●日程 五月十日(日)
●会場 市民会館

●内容
⑫市民会館
○対象 市民
○日程 五月十日の毎週
○時間 午後二時～午後五時
○会場 市民会館

●内容
⑬市民会館
○対象 市民
○日程 五月十日の毎週
○時間 午後二時～午後五時
○会場 市民会館

●内容
⑭市民会館
○対象 市民
○日程 五月十日の毎週
○時間 午後二時～午後五時
○会場 市民会館

●内容
⑮市民会館
○対象 市民
○日程 五月十日の毎週
○時間 午後二時～午後五時
○会場 市民会館

●内容
⑯市民会館
○対象 市民
○日程 五月十日の毎週
○時間 午後二時～午後五時
○会場 市民会館



久野町営バス

久野町営へ 待望の乗参バス

●対象 市民
●日程 五月十日(日)
●会場 市民会館

●内容
⑰市民会館
○対象 市民
○日程 五月十日の毎週
○時間 午後二時～午後五時
○会場 市民会館

●内容
⑱市民会館
○対象 市民
○日程 五月十日の毎週
○時間 午後二時～午後五時
○会場 市民会館

●内容
⑲市民会館
○対象 市民
○日程 五月十日の毎週
○時間 午後二時～午後五時
○会場 市民会館

●内容
⑳市民会館
○対象 市民
○日程 五月十日の毎週
○時間 午後二時～午後五時
○会場 市民会館

スポーツ大会の 成績・記録

●対象 市民
●日程 五月十日(日)
●会場 市民会館

スポーツ少年団 サッカー大会

●対象 市民
●日程 五月十日(日)
●会場 市民会館

スポーツしましよ

スポーツ会館で春の教室開催

教室名	レクリエーションダンス	子どもなごな	ちびっこ体操	とび箱・鉄棒	剣道
日程	4月29日・5月6日(全4回)	4月29日・5月6日(全4回)	4月29日・5月6日(全4回)	5月6日・6月24日(全4回)	5月6日・7月29日(全4回)
時間	午前10時～11時30分	午後4時30分～5時30分	午後3時30分～4時30分	午後4時～5時	午後1時30分～3時
会場	体育室及び柔道場	柔道場	体育室	体育室	柔道場
対象	一般女子	小学4年生～6年生	5歳～小学1年生	5歳～小学1年生	一般男子
定員	40人(申込み先着順)	20人(申込み先着順)	20人(抽選)	20人(抽選)	70人(申込み先着順)
参加料	3,000円	2,000円	2,000円	2,000円	3,500円
指導員	練人リーダー 小川 純子	日本全まなごな連盟指導員 松 井キミ江	スポーツ会館指導員	スポーツ会館指導員	中国武術院の指導員 中谷 晋吉
申込日	4月29日～5月6日	4月30日～12日	4月17日	4月18日	4月11日～12日
持ち物	運動服、上履き、タオル	運動服、タオル	運動服、上履き、タオル	運動服、上履き、タオル	運動服、タオル
その他	<ul style="list-style-type: none"> ●受付時間は午前10時からです。 ●ちびっこ体操教室及びとび箱・鉄棒教室の申込みは、午前10時から10時15分まで整理券を配布し、この期間内に定員を越えた場合は抽選になります。また、申込みは1人で1人分までのご希望ください。 ●子どもなごな教室の用具(なごな)は用意します。 ●参加料は、傷害保険料、消費税を含んでいます。参加は、申込み後は原則としてお返ししません。御願いいたします。 ●申込み・問い合わせ 小田原スポーツ会館 ☎23-2465 				

地元合唱団とオーケストラが競演 小田原市民音楽祭開催

●対象 市民
●日程 五月十日(日)
●会場 市民会館

●内容
⑳市民会館
○対象 市民
○日程 五月十日の毎週
○時間 午後二時～午後五時
○会場 市民会館

●内容
㉑市民会館
○対象 市民
○日程 五月十日の毎週
○時間 午後二時～午後五時
○会場 市民会館

●内容
㉒市民会館
○対象 市民
○日程 五月十日の毎週
○時間 午後二時～午後五時
○会場 市民会館

●内容
㉓市民会館
○対象 市民
○日程 五月十日の毎週
○時間 午後二時～午後五時
○会場 市民会館

スポーツ フェスティバル

●対象 市民
●日程 五月十日(日)
●会場 市民会館

駅伝競走大会

●対象 市民
●日程 五月十日(日)
●会場 市民会館

県総合体育大会 スキー競技会

●対象 市民
●日程 五月十日(日)
●会場 市民会館

実業団 駅伝競走大会

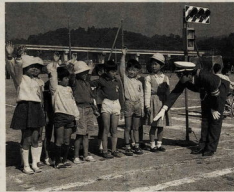
●対象 市民
●日程 五月十日(日)
●会場 市民会館

実業団 駅伝競走大会

●対象 市民
●日程 五月十日(日)
●会場 市民会館

春の全国交通安全運動

4月6日～15日



お知らせ

新学期を迎えるこの時期は、児童・幼児の交通事故が多発します。子どもが交通事故の原因の半分以上は、とび出しで、次に通行した車の直前直後の横断です。

事故の怖さや危険な状況を実際の街の中で教えることも、おとな自身が交通安全マナーのお手本になるよう、おだわら市で交通安全活動の推進。

- 家庭、学校、職場、地域での交通安全活動の推進。
- 二輪車、特にヤンタライダーの交通安全防止。
- シートベルト着用の徹底。
- 歩行者、自転車利用者、特に子どもと高齢者の事故防止。
- 違法駐車や犯罪自転車の返納。
- 歩行者、自転車利用者、特に子どもと高齢者の事故防止。
- 違法駐車や犯罪自転車の返納。

商売街にはフラワーランナー(花売り)は不要

●漢子 男性 65歳ほか

●花を売りに来たら、フラワーランナーは不要です。花を売りに来たら、フラワーランナーは不要です。花を売りに来たら、フラワーランナーは不要です。

お答えします・市への提案・疑問

わたしの提案ハガキから

●市民のみなさんと行政が協働して花の魅力を広げたいこと、大変大層な気がおぼえ、無理や無理かと思ふは、地元や周囲のみなさんとは、地域の商店街や自宅の庭先でも、花を売りに来たら、フラワーランナーは不要です。花を売りに来たら、フラワーランナーは不要です。

開設 ボランティア文庫

●中央公民館図書室の運営協力
●中央公民館図書室の運営協力
●中央公民館図書室の運営協力

●おだわら市市民センター
●おだわら市市民センター
●おだわら市市民センター

公共下水道使用開始区域

●平成4年度
●平成4年度
●平成4年度

●おだわら市市民センター
●おだわら市市民センター
●おだわら市市民センター

春の防犯運動 始まる

●おだわら市市民センター
●おだわら市市民センター
●おだわら市市民センター

●おだわら市市民センター
●おだわら市市民センター
●おだわら市市民センター

図書館 特別休館

●おだわら市市民センター
●おだわら市市民センター
●おだわら市市民センター

●おだわら市市民センター
●おだわら市市民センター
●おだわら市市民センター