



人口・世帯	(12月1日現在)
人口	196,095人 (前月比+84人)
世帯	63,754世帯 (前月比+76世帯)

川崎 長太郎

「小屋跡碑」除幕式

碑文に抹香町の一節

早川観音真福寺境内の文学碑建立から一年。小田原が生んだ私小説家・川崎長太郎さんの小屋跡碑が、生家・小屋跡地(現浜町三二二)近くに完成しました。

今日二日に、夫人や「川崎長太郎文学碑を建てる会」の有志をはじめ、これを無償で提供してくださった田代さん、碑の管理を引き受けてくださった十八区自治会の方など関係者の見守る

中、除幕式が行われました。

上段の碑文には「屋根もくもくも下タン一式の、吹き降りの日には、寝てみる顔に、雨水のかかるような物置小舎に暮し、いまだに、ビール箱を机代りに、読んだり書いたりしてゐる。川崎長太郎」と「抹香町」の一節が自筆を元に刻まれています。故人の愛したこの土地を、散策してみたいかがでしょう。



川崎長太郎「小屋跡碑」除幕式で

スポ・レク広場で

恒例 農業まつり大にぎわい

去る十一月二十二日、二十三日の両日、旧城内スポーツレクリエーション広場で、農業まつりが開催されました。この農業まつり、本市農林産物を一堂に集め、農業を広く市民に紹介することによって、農家と地域の人の相互理解を深めてきました。会場では、農林産物の展示・即売会、ふるさとの味コーナー、ミニ牧場、おはやし会、おどりの会による舞台など、多彩な催しが繰り広げられました。天候にも恵まれ、家族連れなど三万三千人の方で賑わいました。



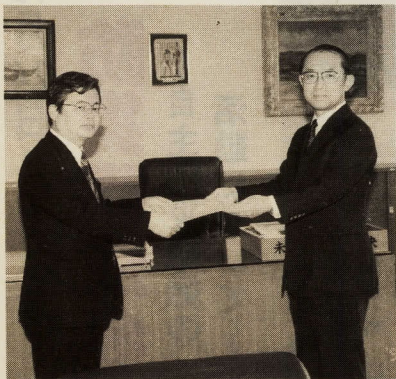
ミニ牧場で子牛と遊ぶ子どもたち

テレトピア構想のモデル都市に

市民主役の情報化を推進!

私たちの身の回りには、ワープロやパソコン、CATV等のニューメディアが登場しています。郵政省の「テレトピア構想」は、このような情報化社会の進展を背景に、ニューメディアを活用することによって、快適で活力のある地域社会をつくりあげ、ことを主な目的とする情報化施策です。

- ① 市民主役の情報化をテーマにした、次の5つの具体的な情報化関連事業を計画しています。
- ② 市民交流ネットワーク 県内のパソコン通信ネットワーク「K-NET」の中に小田原市専用のネットワークを設けます。
- ③ 地域情報交流 地域センター等の施設に市民が自由に利用できるニューメディアを設置します。
- ④ 防災緊急情報システム 地震等の災害に備えて、正確な情報を迅速に収集・伝達するための環境を整えます。
- ⑤ 問い合わせ 広報課高度情報係 ☎33-1264



▲郵政省関東電気通信監理局の館野局長から指定通知書を受ける小澤市長(11月16日)

優良産業勤労者表彰

産業の発展と振興に尽くされた50人に

十一月十八日に、市の産業の発展と振興に寄与された五十人の方が優良産業勤労者として表彰されました。これは永年にわたって商工業、農業、水産業の各分野で活躍され、他の模範になると認められる方々をたたえるもので、表彰を受けた方は次のとおりです。(敬称略)

- ◆**商工業関係** 松本芳春(株)小田原魚市場 早野勝治(小田原青果(株)) 高橋健(朝翠養蜂販売(株)) 鍛代良夫(株) 茶利) 岩田智好(箱根登山興業(株)) 伊藤昌和(株)井上能沢保夫(山口製菓(有)) 皆川久二(有桐山商店) 名古屋屋(明治製菓(株)小田原工場)

- 佐々木泰男(三共有機合成(株)小田原工場) 齋藤一男(株)クボタ小田原工場) 松原正二(小田原製菓(株)) 清水照久(湯浅電池(株)小田原製作所) 竹井三郎(小田原瓦斯(株)) 熊谷慶廣(明治製菓(株)足柄工場) 勝又陟(株)古川) 石井敏勝(株)東華軒) 松屋慶三(鈴廣商事(株)) 川崎トモエ(有真砂) 立山敏子(有)北浜) 小松八郎(小松塗装店) 足立隆(鈴木建設) 鈴木静夫(土谷建設(株)) 原子元伸(株)小田原衛生工業) 三橋孝美(有)菅本建設) 下地政雄(株)飯山組) 飯田あさ子(株)渡辺キャビネット工



- 業 菅野末吉(株)金指製作所) 鈴木得太郎(株)露木木工所) 澤地常雄(さがみ信用金庫) 原清隆(さがみ信用金庫) 鳥海芳久(さがみ信用金庫) 草柳久行(箱根登山鉄道(株)) 小林利行(小

高齢者・障害者雇用で 優良事業所に感謝状



高齢者や障害者の雇用問題に理解を示し、雇用の促進に貢献している優良事業所を表彰する制度を昭和六十二年度から設けています。本年度の表彰式が十一月十八日に行われ、次の四事業所に感謝状が贈られました。

- ◆**高齢者雇用優良事業所**
○小田原箱根観光(株)
○株)田中製作所
◆**障害者雇用優良事業所**
○株)報徳
○株)宝バン

技能功労者と 優秀技能者を表彰

市では技能尊重対策の一つとして、特に優秀な技能を持ち、職種の向上発展に功績のあった方を表彰する制度を設けています。本年度の表彰式は、十一月十八日に市役所七階大会議室で行われ、次の二十五人の方が表彰されました。(敬称略)

- ◆**技能功労者** ▼あん摩・マッサージ指圧師・はり師・きゅう師 小森健輔(浜町) ▼造園師及び植木職 込山大儀(北ノ窪) ▼時計修理士 森七藏(国府津) ▼木製家具・建具製造職 城所一雄(浜町) ▼大工職 石内鉄男(曾比) ▼左官職 山本



- 享(板橋) ▼畳工 岩本一雄(飯泉) ▼塗装工 興津忠雄(本町) ▼理容師 岡部歳夫(扇町) ▼調理師 内藤宏(扇町)

- ◆**優秀技能者** ▼あん摩・マッサージ指圧師・はり師・きゅう師 柏倉秀一(栢山) ▼造園師及び植木職 清水建治(曾比) ▼建築板金工 田中紀義(板橋) ▼箱根細工

国民年金 優良地区組織を表彰

十一月三十日、国民年金健康保養センター「さがみの」で開催された神奈川県国民年金優良地区(久野) 岡部榮(栢山)

- 林モーターズ 柳勇(有)柳運送) 磯崎徳治(扇町) 奥津幹夫(蓮正寺) 濱野敏政(久野) 岡部榮(栢山)

- ◆**農業関係** 磯崎徳治(扇町) 奥津幹夫(蓮正寺) 濱野敏政(久野) 岡部榮(栢山)
- ◆**水産関係** 石塚洋治(本町)

平成4年 工業統計調査にご協力を

市町村等表彰式で、永年にわたり国民年金事業の推進と発展に貢献した民間地区組織として、

- 松本旭雄(相海漁業経営組合) 青木辰男(早川漁業協同組合) 鈴木次助(米神漁業協同組合) 井上憲美(根府川漁業協同組合)

通商産業省による「工業統計調査」が、十二月三十一日を調査日として、全国一斉に実施されます。年末年始にかけ特に忙しい折りですが、調査にご協力ください。この調査は、国が「統計法」に基づいて毎年実施している調査で、工業(製造業)を営む事

業所を対象に、従業者数、製造品出荷額、原材料費などを調査します。調査の結果は、各種経済予測や地場産業を始めとする工業の活性化等を図るための基礎資料として、広く利用されます。提出された調査票は、厳重に管理され、秘密は守られますので、ご安心してください。なお、従業者三十人以上の事業所に、石油を中心とするエネルギー消費の実態を把握するための「商鉱工業石油等消費統計調査」も併せて実施します。調査の方法等 十二月下旬から一月中旬にかけて神奈川県知事が任命した統計調査員が、各事業所を訪問して調査票をお配りし、後日また回収に伺います。

- 土屋太一(本町) ▼石工 高橋章(南町) ▼菓子製造師 和地勝男(久野) ▼左官職 岡田州司(酒匂) ▼とび職 菊地紀男(飯田岡) ▼塗装工 白井英生(成田) ▼理容師 高田邦昭(城山) ▼造園師及び植木職 相田修一郎(早川) ▼箱根細工工 山口正(千代) ▼木製家具・建具製造職 高橋明男(板橋) ▼大工職 栗田実(栢山) ▼畳工 廣瀬一徳(板橋)

◆**問い合わせ** 行政総務課統計係 ☎33-1295 神奈川県統計課 ☎045(201)1111

広報連載随筆 小田原 時代の旅

近日発売! 定価600円

訂正 12月1日号4面「民生委員」の氏名中、万年地区の野瀬恒子さんは、野頼恒子さんの、足柄地区の瀬戸昌子さんの担当地区は、33区・セントラルハイツの間違いでした。訂正し、お詫びいたします。

小田原競輪

1月

3日(日)

4日(月)

5日(火)

6日(水)

7日(木)

8日(金)

17日(日)

18日(月)

19日(火)

周辺道路総合交通規制日

お気軽にお出掛けください

年金相談

納付相談

12月21・22日 午前10時~午後3時

市役所6階602会議室

主催 小田原社会保険事務所 ☎22-1391

小田原市保険年金課 ☎33-1867

12月24日

防災講演会

自主防災組織の活動について

平成元年7月に、伊豆半島東方沖の群発地震や海底噴火を体験された伊東市の自主防災会の方に、当時の体験談を交えて、自主防災組織の活動

◆日時 12月24日(木)午後1時30分~3時30分

◆会場 中央公民館

◆演題 「自主防災組織の活動について」

◆講師 伊東市宇佐美区連合自主防災会 大高瑞芳さん

◆問い合わせ 防災対策課 ☎33-1855

市職員募集 (学校給食調理員)

申込みは12月22日まで



おいしい給食を子どもたちに

市では、次のとおり学校給食調理員を募集します。ご希望の方は、お申し込みください。

詳しくは、「小田原市職員(学校給食調理員)採用試験の案内」

- ◆(市役所職員課、総合案内及び各支所・連絡所にあります)をお読みください。
- ◆採用予定人数 若干名
- ◆受験資格 義務教育を終了した方。昭和二十八年四月二日以降の生まれの方。
- ◆申込受付期間 十二月十六日(水)～十二月二十二日(火)
- ◆(日曜日は除く)平日は午前八時三十分～午後五時、土曜日(十九日)は、午前八時三十分～午後零時三十分(受付付きます。申込みには必ず本人がおいでください(代理や郵送では受け付けません)。
- ◆受付期間の後半は大変込み合います。できるだけ前半にお越しください。

- ◆提出書類等
- ①申込書(市役所職員課、総合案内及び各支所・連絡所にあります)に必要事項を記入の上、署名押印して提出してください。
- ②写真(縦五・五センチ×横四・五センチ。上半身、脱帽正面向き)申込書にはってください。
- ◆提出先 小田原市荻窪三〇〇番地小田原市役所職員課人事係(三階)
- ◆第一次試験
- 日時 平成五年一月十日(日)午前九時～午後二時三十分
- 会場 小田原市役所
- 試験内容 教養試験、性格検査、適正検査を行います。

第一次合格発表 一月下旬

第二次試験

第一次試験合格者に面接試験と身体検査を行います。試験日は一月下旬の予定です。最終合格発表 二月中旬

◆給与 初任給については、採用時年齢に応じて、十二万九千円～十六万七千三百円です。このほかに調整手当、住居手当、通勤手当、時間外勤務手当、期末・勤続手当等の諸手当が、支給条件に応じて支給されます。

◆問い合わせ 職員課人事係
☎331241

戸籍の手数料を改定

平成5年1月1日から

国の政令改正により、戸籍謄本、抄本などの交付手数料が、一月一日から次のとおり改定されますのでお知らせします。

(一)は改定前

- ①戸籍謄本又は抄本 一通につき四百円(三百円)
 - ②除籍謄本又は抄本 一通につき七百円(五百円)
 - ③戸籍記載事項証明 一件につき三百円(二百円)
 - ④除籍記載事項証明 一件につき四百円(三百円)
 - ⑤受理証明書 一通につき三百円(二百円)
 - ⑥婚姻届等の受理証明書(上質紙) 一通につき三百円(千円)
 - ⑦届書の閲覧(利害関係人で特別の理由がある場合に限る) 一件につき三百円(二百円)
- なお、市民生活ガイドブック三十一頁右下欄の証明手数料のうち、戸籍関係(戸籍の謄本・抄本、除籍・改製原戸籍の謄本・抄本、戸籍記載事項証明、戸籍の届出の受理証明)が改定になります。
- ◆市民生活ガイドブックは戸籍住民課又は支所・連絡先に置いてあります。ご利用ください。
- ◆問い合わせ 戸籍住民課 ☎331391

マイタウンレポート (17)

広報レポーター 萩野章子

みんなが主役の リサイクル

ちよつと待って、
そのゴミ一キロ30円

いえ、あなたのゴミを一キログラム三十円で買おうというのではないのです。ゴミの処理費として「三十円払ってください」だとしたらどうしますか? ゴミを焼却するための費用は現実にはこれ以上かかっているのです。私たちはそんなことは気にせずポンポンとゴミを捨ててしまっています。ゴミの量は増え続け、燃やした後の灰を捨てる場所は当初の計画より相当早く満杯になってしまい、市では新たに場所を探さなければならぬ状態です。だれでも自分

の家の近くに焼却灰の捨て場ができるのは歓迎できないはずなのにゴミを捨てることに對してあまりにも無頓着なのはどうかとしましょう。

ゴミも私たちの大切な財産。私はこの秋、市内で行われたゴミに関するシンポジウムに行つて「目からウロコ」のショックを受けました。ゴミはいらないもの、きたないものという通念から逸脱して「ゴミの量は財産の埋蔵量、ゴミの処理費は埋蔵金」という考え方にです。講師の方の発想のユニークさ、ゴミに対する明るく前向きなとらえ方や真摯な姿勢にも感動しました。もっと多くの方々に聞いていただきたいお話でした。しかし、このようなシンポジウ

ムに参加される方は、日ごろゴミ問題に関して意識の高い自治会の役員、市の職員、ボランティア団体の方々がほとんどで、一般の主婦の姿が非常に少ないのは残念なことです。

ゴミを資源として活かす方法はいくらかでもあります。全く役に立たないゴミなんてそうそうないような気がしますが、庭にコンポストを置く場所があれば生ゴミは立派な堆肥になります。それが不可能でも、生ゴミを高速発酵乾燥して飼料や有機肥料にする機械もあるのです。その他、古紙や牛乳パック、発泡スチロール、アルミ缶、びんなど従来通り

再生し易いように洗ったりきちんと分別したりすれば有効に使えるもの。今まではどうにもならないやつかい者とされてきたプラスチック廃材やペットボトルでさえ、つい最近アスファルト道路の補強材としてリサイクルでき、驚いたことにペットボトルは焼却しても有害なガスが出ないという研究発表がされました。

再生し易いように洗ったりきちんと分別したりすれば有効に使えるもの。今まではどうにもならないやつかい者とされてきたプラスチック廃材やペットボトルでさえ、つい最近アスファルト道路の補強材としてリサイクルでき、驚いたことにペットボトルは焼却しても有害なガスが出ないという研究発表がされました。

あなたも参加を、ゴミを見る目が変わります。



あなたも参加を、ゴミを見る目が変わります。

今年もあとわずか。いつもの何倍ものゴミの量に収集車は大忙し。教えれば小さい子どもでもできるゴミの分別。ここで、もう一度、わが家のゴミをチェックしてみませんか。

市では、モデル地区を設けて、もっと細かく分別する計画があるそうですが、早く実現されるとういですが、私たちも協力しようではありませんか。みんながゴミを減らすことに関心を持てば焼却費も浮き、その分処理のコストが下がって深刻な打撃を受けているリサイクル業者への助成や、リサイクルの機械導入などに回せるのではないのでしょうか。

市税などの納付は

12月分の市納付金(市県民税12月随時分・保育料・清掃手数料・国民健康保険料・国民年金保険料・住宅使用料)については、年内納付にご協力をお願いします。

◆問い合わせ

- 収納課 ☎331343
- 保険年金課 ☎331834
- 国民健康保険 ☎331834
- 国民年金 ☎331869
- 生活環境課 ☎331481
- 建築課 ☎331553
- 児童課 ☎331451

12月26日～31日 歳末火災 特別警戒

点検を重ねて築く 火災ゼロ

これから寒さがますます厳しくなり、火の取扱いも増えることから、この時期は火災の発生が特に心配されます。そこで、消防本部と消防署、消防団では、12月26日から31日まで夜間巡回を行い警戒を強めるとともに、広報車でみなさんに火災防止を呼びかけます。

年の瀬は、何かと気ぜわしく、火の取扱いがおろそかになりがちです。火の元に十分注意し、明るい正月を迎えましょう。

火の用心七つのポイント

- ①寝たばこやたばこの投げ捨てをしない。
- ②天ぷらを揚げるときは、その場を離れない。
- ③家のまわりに燃えやすい物を置かない。
- ④風の強いときは、たき火をしない。
- ⑤子どもを、マッチやライターで遊ばせない。
- ⑥風呂の空だきをしらない。
- ⑦ストーブには、燃えやすい物を近づけない。

◆問い合わせ 消防本部・消防署 ☎231251

火災の情報は
テレホンサービスで
☎24-0119

年末年始の市役所の業務と施設のお休み

市役所は、十二月二十九日から一月三日まで年末年始のための休業期間となります。休業期間中の業務と市の施設のお休みについては、次のとおりです。お知らせいたします。

市役所の業務は

一般事務

市の一般事務は、十二月二十九日(火)から一月三日(日)までお休みします。

戸籍住民課、連絡所・支所で取り扱う戸籍、住民票、印鑑証明、住民異動などの窓口事務も休みになりますので、ご注意ください。

なお、出生届・死亡届・婚姻届などの戸籍に関する届書、斎場の予約、火(埋)葬許可証の申請は、市役所の日直職員が受け付けします。

会計事務

市役所内の指定金融機関派出所は、十二月二十八日(月)の午後四時まで業務を行います。一月は四日(月)から業務を始めます。

市税などの収納は、次の金融機関で十二月三十一日(木)まで取り扱います。

- ▽スルガ銀行
- ▽さがみ信用金庫
- ▽横浜銀行
- ▽第一勧業銀行
- ▽あさひ銀行
- ▽静岡銀行



さくら銀行

富士銀行

静岡中央銀行

中央信託銀行

箱根信用金庫

中南信用金庫

西相信用金庫

神奈川県労働金庫

小田原第一信用組合

小田原市農業協同組合

神奈川信用農業協同組合

神奈川県信用漁業協同組合連合会

水道

水道局は、十二月二十九日(火)から一月三日(日)まで

燃えないごみ

営業を休みます。この期間に水道の故障などでお困りの方は、株式会社小田原水道サービスセンター(☎42882)にお問い合わせください。

年末年始の転出精算は、十二月二十五日(金)までに営業課料金係(☎331646)へご連絡ください。

また、水道局は、来年一月四日(月)から新庁舎(高田浄水場敷地内)で営業を行いますので、一月四日(月)からの転出精算の連絡は、営業課料金係(☎41211)へお願いします。

燃えるごみ

燃えるごみの収集は、次のとおりです。

- ◆月・水・金曜日の収集地域は三十日(水)が年内最後の収集日で、一月は四日(月)からです。
- ◆火・木・土曜日の収集地域は三十一日(木)が年内最後の収集日で、一月は五日(火)からです。

ごみ持ち込み

◆廃木材 十二月二十五日(金)の午後三時三十分まで

◆家電製品 十二月二十八日(月)の午後三時三十分まで

◆その他のごみ 十二月二十九日(火)から三十一日(木)までの午前十一時まで

一月は四日(月)から平常どおり業務を行います。

し尿収集

十二月二十八日(月)までは平常どおり作業を行います。十二月二十九日(火)から三十一日(木)は、緊急に備え正午まで職員が待機していますので、清掃協会(☎345300)又は、

衛生公社(☎33224)へご連絡ください。一月は四日(月)から平常どおり作業を行います。

犬猫死体処理

犬や猫の死体処理は、年末年始とも取り扱います。環境事業センター(☎349892)へご連絡してください。

医療機関

○保健センター

十二月二十九日(火)から一月三日(日)まで休みですが、休日・夜間急患診療所、休日急患調剤薬局は十二月二十九日(火)から一月三日(日)まで診療を行います。受付時間は、

午前九時三十分から午前十一時三十分と午後一時から午後三時三十分となります。なお、内科・小児科・耳鼻咽喉科・歯科は十二月二十九日から一月三日まで、眼科は十二月二十九日と一月三日の診療となります。

*休日・夜間急患診療所の準夜間診療は、毎日診療します。受付時間は午後七時から午後十時、診療科目は内科・小児科となります。問い合わせは☎470820へ。なお、次の施設は十二月二十九日(火)から一月三日(日)まで休みです。

- 市立病院
- ※急患はこの限りではありません。
- ※十二月二十六日(土)は第四土曜日のため休診です。
- 片浦診療所

お知らせ

市役所の入札 参加願の更新を

市が発注する工事や製造の請負、物件の買入れ、測量及び設計委託等の指名競争入札に参加を希望する方は、次のとおり申し込んでください。

なお、今回は2年に1回の一斉更新ですから、現在資格のある方も手続きが必要で、

今年登録の有効期間は、平成5年6月1日から平成7年5月31日までです。◆申込用紙の配布 平成5年1月18日(月)～29日(金)管財課で配布します。(ただし、23日(土)を除く)

◆受付 2月1日～26日(ただし、申込用紙配布時に受付日を指定) 受付時間は、午前9時～午後4時(正午～午後1時)

市融資制度の ご利用を

◎信用保証料補助制度 融資制度と併せて信用保証料の補助制度も行っていますので、ご利用ください。

- ・市中小企業小口資金
- ・市中元歳末資金
- ・市大型店対策特別資金
- ・市事業所立地適正化資金
- ・県小規模企業資金
- ・県事業振興資金
- ◆申込み・問い合わせ 商工課 ☎331511

公共下水道へ 接続しましょう

公共下水道が利用できるようになった地域を下水道処理区域といいます。下水道法では、この区域内のご家庭は、トイレの水洗化や家庭から排出する汚水を下水道に接続するように定められています。

まだ接続されていないご家庭については、早めに下水道への接続をお願いいたします。なお、接続工事や手続きは、市で公認している業者が行いますので、もよりの公認業者にご相談ください。

◆問い合わせ 下水道部業務課 ☎331614

限度額	貸付期間	貸付利率	備考
00万円	4年以内	3年以内 4.5%	融資対象とならない業種があります。
00万円	5年以内	3年超 4.7%	
00万円	5年以内	4.5%	受付は12月31日まで
00万円	6ヶ月以内	4.5%	
00万円	500万円以下	5年以内	小売業者が対象
		500万円超	
00万円	1,000万円以下	7年以内	製造業者が対象
		1,000万円超	
00万円	20年以内	5.5%	製造業者が対象 利子補給制度があります。

浮世絵が語る

おだわら

小田原市史編さん専門委員
岩崎宗純

れんさい9



沖に白帆

漁師たちのざわめき

海の幸に恵まれて

小田原北条氏の本城御前様台所には、毎月国府津の村野宗右衛門船から沿岸で獲れた魚が納

められていた。鯛・鯉・鱈・鮒・いなだ・鰯等(相州文書)。海に面した城下町小田原の本城主の食卓は、海の幸でにぎわっていたことであろう。

江戸時代、小田原の沿岸の国府津・小八幡・千度小路・早川・根府川では漁業が盛んであつ



- 12月27日(土) 1月4日
 - 図書館
 - 郷土文化館及び分館松永記念館(改修中)
 - 中央公民館、中央公民館分館及び国府津公民館
- 12月28日(日) 1月4日
 - ※以上の施設については、十二月二十七日(日)も館内整理のため休館となります。
 - 塔ノ峰青少年の家
 - 酒匂川左岸サイクリング場



- 12月28日(日) 1月4日
 - 緑化センター
 - 久野霊園
 - 城山陸上競技場
 - 城山庭球場
 - 城内弓道場
 - 酒匂川スポーツ広場
 - 鴨宮運動広場
 - 高田運動広場
 - 寿町テニス場
 - 小峰広場
 - 西湘貨物跡地広場
- 12月29日(土) 1月3日
 - ※以上の施設についての問い合わせは、体育課管理係(☎33-1731)へ。
 - 小田原スポーツ会館
 - ※十二月二十六日(土)と二十七日(日)の開館時間は、午

北方の領土にともせ 日本の灯

- 12月29日(土) 1月1日
 - 天守閣
 - 遊園地
 - 城址公園売店
 - 前羽福祉館
 - 中老人憩の家
- 12月29日(土) 1月3日
 - 市民会館
 - 尊徳記念館
 - いこいの森
 - 梅の里センター
 - 小田原球場



- 12月30日(日) 1月1日・2日
 - 斎場
 - 小田原市栄町駐車場
 - ※二日(土)、三日(日)は、午前八時から午後七時まで営業を行い、四日(月)から平常どおり営業します。
 - 本町臨時駐車場
 - ※十二月三十一日(木)は、車両の入庫を午後五時までとします。二日(土)の午前八時三十分から平常どおり営業します。
 - ※小田原駅東口臨時駐車場は平常どおり二十四時間営業をします。

た。特に城下の千度小路は、漁業専門の漁師町で、「十艘」と呼ばれる十軒の漁家中心に、中層の漁師、さらに「十艘」の船に乗り、漁業に従事する零細な漁師などさまざまな階層の漁師たちが漁業活動に従っていた。江戸後期になると、小田原の海産物は、梅干とともに全国的名産物の一つにあげられるようになった。その一つに「塩辛」がある。

『日本地誌略物産辞』は、小田原の塩辛を次のように紹介している。

「五十三次名所図会」で広重が描く海岸風景は、海の幸に恵まれた小田原の牧歌的情景である。海辺には松が連なり、砂浜では地引網を曳く漁師たち、そして青い海原には何艘もの白帆が浮かぶ。それは遠く過ぎ去つてしまひ、もうこの浮世絵の中でしか想像し得ない小田原のなつかしい海岸風景である。広重はほかに「狂歌入東海道」(佐野喜・天保後年)でも、このよ

うな小田原の海岸風景を描いている。

歌川広重
小田原・海岸漁舎(五十三次名所図会)
安政二年(一八五五)七月
大錦 三三・三三・三三・五七
落款 広重筆
版元 葺屋吉蔵
改印 「改」と「年月」二印

おしらせ

伝言板

◆ 三級販売士の養成講習会

◆ 日時 平成5年1月11日、12日、14日、18日、19日、21日、22日、25日、26日、28日の10日間

◆ 時間はいずれも午後1時～4時10分

◆ 会場 小田原高等職業技術校

◆ 内容 商品知識と商品分類ほか

◆ 定員 30人

◆ 教材費 4800円

◆ 申込み 往復はがきに住所、氏名、年齢、電話番号(返信用には住所、氏名)を記入して、12月28日までにご応募ください。

◆ 申込み先・問い合わせ 〒250 小田原市板橋7-26-1 小田原高等職業技術校 ☎23-2275

◆ ヘルパーを募集します

◆ 応募資格 福祉活動に理解と情熱のある健康で家事のできる女性の方(年齢は問いません)

◆ 活動時間 月曜日から土曜日の午前9時から午後5時まで。早朝・夜間や休日にも活動できる方も募集しています。

◆ 活動内容 お年寄りや障害のある方の家庭での家事援助(食事づくり、掃除、洗濯、買い物など) 研修 月1回

◆ 手当 ①時給1000円(5時以降1250円)

◆ ②交通費 実費支給

◆ 申込み・問い合わせ

○ 社団法人小田原シルバ人材センター ☎49-2333

○ 小田原ホームヘルプ協会 ☎35-8666

◆ 港湾職業訓練短大で学生を募集

◆ 募集定員 物流情報科、港湾流通科 各科20人

◆ 試験日 平成5年2月16日(火)

◆ 願書受付 1月18日～2月8日

◆ 受験料 15000円

◆ 願書請求先・問い合わせ 港湾職業訓練短期大学校 横浜校 ☎045(621)5999

◆ ボランティアで箱根の解説を

◆ 募集対象者 箱根地区で国立公園の自然解説、自然情報の収集・整理、自然保護及び利用のマネー等の指導及び美化清掃等公園の管理のための活動を行う意志のある20歳以上の方で、原則として箱根の近隣に居住し、年間延べ5日以上活動できる方

◆ 定員 50人

◆ 活動内容 講習会(宿泊実費自己負担)等の詳細は問い合わせを。

◆ 申込み・問い合わせ 環境庁富士箱根伊豆国立公園管理事務所 ☎0460(4)8727

資金名	資金用途
中小企業資金	運転資金
中小企業資金	設備資金
中小企業資金	併用資金
中小企業中元歳末資金	運転資金
大型店対策特別資金	店舗近代化のための工場用地購入資金等
事業所立地適正化資金	立地適正化のための工場用地購入資金等

中央公民館・分館 成人学校一月開講

教育委員会では、中央公民館 三期・中央公民館分館後期成人学校を来年一月から開講します。どの講座も初心者を対象にしたものですので、お気軽にお申し込みください。

申込みの受付は、一月中旬の予定です。

なお、科目については変更になる場合もあります。



いつも楽しいお料理

講座の内容

- ▽源氏物語の女君たち
- ▽外国文学
- ▽ポルトガル語
- ▽法律感覚を身につけよう
- ▽新聞の読み方(国際ニュースの窓)
- ▽パステル画
- ▽陶芸
- ▽尺八に親しむ
- ▽大極拳
- ▽指圧とマッサージ
- ▽家族のための健康料理
- ▽実用書道
- ▽中央公民館分館
 - ▽豊川分館 木彫り
 - ▽酒匂分館 お弁当づくり
 - ▽下曽我分館 パッチワーク
 - ▽上府中分館 アップリケキルト

母子家庭への修学資金貸付制度

母子家庭のお子さんの就職又は修学に際して、次のような資金貸付制度がありますので、ご利用ください。

◆資金の種類

- 修学資金 高等学校、専修学校、大学、各種学校に修学するための授業料、書籍代、交通費などに必要な資金
- 就学支度資金 高等学校、専修学校、大学、各種学校などの入学に必要な資金
- 修業資金 事業を開始、又は就職するための日課を作り、進んで体力づくりができるようにします

募集メンタルフレンド

児童相談所では、不登校や非行などの問題を抱えている子ども、相談相手になつていただくために、自分の子どもだけでなく、地域全体の子どもたちの健全育成に努めます。

◆家族みんなで目標を

- 新しい年への希望について 家族が話し合い、それぞれが自分の目標をもつた生活ができるようにしましょう。
- 学校での約束を守って
- 学校では、学年・学級ごとに子どもたちと先生が冬休みの過ごし方について話し合います。また、児童会や生徒会でも話し合つて約束を決めます。

募集 給食用物資納入業者

市学校給食会では、平成5年度の学校給食用物資の納入業者を次のとおり募集します。

- ◆対象物質 生鮮物全般・調味料・乾物類・その他
- ◆申込期間 一月五日(火)～一月十一日(月)
- ◆申込場所 小田原市荻窪三〇番地 市教育委員会学校保健課内 小田原市学校給食会事務局(市役所五階)
- ◆申込用紙 用紙は同会事務局にあります。
- ◆問い合わせ 同会事務局 ☎331693



小中学生のいるご家庭に 冬休みの暮らし方

学校の冬休みは、十二月二十五日から一月七日までの二週間です。

年末は、子どもたちに働くことの喜びを経験させながら、一年の生活を反省させる良い機会です。

また、年始は、日本の伝統的な行事を体験させながら、その意味を考えさせ、新しい年への希望を自覚させる良い機会です。

一人ひとりの子どもに適切な生活を送れるように、みなさんの家庭でも特に次の点に注意してください。

- ◆良い生活習慣を
- 起床・就寝の時刻を決めて規則正しい生活をしましょう。
- 年末は、身の回りのことや、ジョギング、縄跳びなどの

家の手伝いが計画的にできるようにしましょう。

○年始は、家族そろつて楽しい生活ができるように工夫しましょう。

◆健康や安全に気配りを

- 日増しに寒さが厳しくなります。子どもの健康には十分注意しましょう。
- 自転車乗りによる左右の未確認や飛び出しによる事故が目立ちます。交通安全のルールを守り、事故を起こさないように十分気をつけましょう。
- 年始は、兄弟や友達と遊ぶ機会も多くなります。遊ぶ場所や遊び方などに危険はないか十分に気をつけましょう。
- 万引き、喫煙、薬物乱用、無免許運転などの行為は、子どもの将来に大きな影響を残すこととなります。子どもたちの明るい未来のためにも、相談相手になつていただく

NHK公開録音 「FMシンフォニーコンサート」 城下町おだわら 早春コンサート

指揮 大友直人

ピアニスト 花房晴美

◆日時 2月6日(土)午後4時開演(3時30分開場)

◆会場 小田原市民会館大ホール

◆申込み 往復はがき(1枚1人)に住所、氏名、年齢、電話番号を記入して、〒250 小田原市荻窪300 小田原市役所文化振興課「城下町小田原早春コンサート」係へお申込みを。

(1月20日(水)必着・応募者多数の場合抽選)

◆問い合わせ 文化振興課 ☎331703又は、NHK横浜放送局 ☎045(211)0418

図書館こども行事

◆日時 12月19日(土)午後3時～4時(開場2時30分)

◆会場 図書館こどもクラブ室(1階)

◆出演 よみきかせグループ

◆プログラム

- おはなし「しっぽのつり」
- パネルシアター「三びきのこぶた」

◆お問い合わせ 図書館奉仕係 ☎241056 ☎644

映画会

◆日時 12月20日(日)午後1時30分(開場午後1時)

◆場所 図書館・小劇場

◆入場 無料

◆定員 80人(先着順)

◆問い合わせ 図書館奉仕係 ☎241056 ☎644

みんなで走ろう 尊徳の道

尊徳マラソン



◆種目 5・10・20キロ
◆種別 男子・女子の部・年齢別(二十九歳以下・三十・四十歳代・五十歳以上など)
◆日程 三月七日(日)
◆受付 午前七時十分～八時四十分

随想

ゆるぎつれづれ虫

佐藤勝信

その9

日溜

かきこそと、落葉を踏んで野道をゆくと、待ってるんだなあ。さあいらつしやいと云ってくれないくても、べこつと頭を下げ、すつと座り込んでしまふ、あたたかい場所が、ちゃんと待っていてくれる。

心の忙しさとは反対に、のんびりと、ぼかんと抜けているような日溜が、足の向く先に、待っているのである。歳をとったからではなく、若い頃から冬の日溜は、好きだった。こゆるぎのクヌギ林を歩きまわると、何となく虫や小動物の気配を感じるような、ぼかぼかの日溜がみつかると、その一つに「水ノ尾威張山」があった。



アカスジキンカメムシの幼虫

羽がまだ生えていない幼虫の姿で、この寒い冬を越そうとしているアカスジキンカメムシは、俗にへびり虫と呼ばれるカメムシの仲間です。小田原や箱根では身近に見られる美しい虫の一つです。桜や梅の落葉の裏にもぐって、集団で冬を越します。赤銅色に緑がまじり、人面に見えるふちどりの白は、わずかに象牙色を帯びています。体長およそ一センチ。そのままアローチにしたくなるほどのかわいい虫です。春遅く、赤と緑の美しい成虫になります。

十分
○開会式 八時三十分(城山陸上競技場)
○スタート 10・20キロ 九時五十分 九時十分
◆定員 二千人(先着順)
◆参加料 一人二千五百円
◆申込み 十二月二十日～一月三十一日まで
三十一日までに、実行委員会事務局へ申込書に参加料を添えて直接、又は郵送(現金書留)でお申し込みください。(郵便払込みも可、申込用紙は事務局と体育課にありま

思い出の日にしよう 一生に一度の成人式

来春成人式を迎えるみなさん、一生の思い出になることと思えますので、友達同士誘い合わせ

て、ぜひ式典にご出席ください。案内状は年内に発送する予定です。
◆期日 一月十五日(祝)
◆会場 市民会館大ホール
◆対象 昭和四十七年四月二日から四十八年四月一日までに生まれた方(平成五年一月一日現在、小田原市に住民登録のある方)
◆問い合わせ 青少年課育成係 ☎331723 ☎642

正月のふるさとを走る

市駅伝競走大会

新春恒例の市駅伝競走大会が、一月十日(日)に開催されます。コースは、市役所前を午前九時にスタートして、市内各地を経由する7区間33・8キロです。なお、事故防止のため、車による応援はご遠慮ください。

○第1区(5キロ)
市役所前青橋前旧本町小前左折(お堀端通り)ナックル前右折七枚橋信号左折新玉小前芦子橋寿町二丁目信号右折町田小学校(九時十五分ごろ)

○第2区(3・1キロ)
町田小学校栄橋東信号左折終末処理場前信号右折県小田原土木事務所城東高校前信号左折酒匂橋(国道一号线)酒匂小学校入口(九時二十五分ごろ)

○第3区(4・9キロ)
酒匂小学校入口(国道一号线)親木橋前川中村原公園(九時四十分ごろ)

○第4区(3・2キロ)
中村原公園小竹坂呂橋交



◆参加料 千円(完走証・記念品あり)
◆問い合わせ 真田久 ☎23480 ☎602
◆期日 一月十五日(祝)
◆会場 市民会館大ホール
◆対象 昭和四十七年四月二日から四十八年四月一日までに生まれた方(平成五年一月一日現在、小田原市に住民登録のある方)
◆問い合わせ 青少年課育成係 ☎331723 ☎642

出場者募集 元旦マラソン

◆申込み 一月一日 午前八時～八時四十五分
◆受付場所 開閉会式 小田原城天守閣前広場
◆スタート 午前九時三十分 旧城内スポーツレクリエーション広場
◆ゴール 小田原城天守閣前広場
◆コース 小田原城址公園周辺
◆種別 第一部 5キロ、第二部 7キロ
◆参加資格 健康な方、年齢制限なし。体力に応じ一周でも可
◆参加料 千円(完走証・記念品あり)
◆問い合わせ 真田久 ☎23480 ☎602



◆応募資格 市内に在住、在勤、在学の18歳以上(平成5年2月1日現在)の未婚の女性(高校生除く)で、向こう1年間に於ける観光行事や市の公式行事に曜日問わず参加できる方。
◆申込方法 応募用紙に必要事項を記入して、1月30日(土)までにお申し込みを。
◆申込み・問い合わせ 市観光協会 ☎2250 小田原市城内1-21 小田原商工会館内 ☎225002

みんなの広場 市民プラザ

かながわ女性会議 女性問題講座

▼日時 平成5年1月23日 午後1時30分～3時30分
▼会場 中央公民館
▼テーマ 法律から女性の経済的地位を考える「パートタイム労働と女性の自立」
▼講師 弁護士・中島通子さん
▼受講料 無料
▼定員 40人(先着順)
▼託児 あり
▼申込み ①市川泰子(本町733) ☎604

わらべうたの会 もぐらさん

▼日時 毎週金曜日 午後3時～4時
▼会場 22区公民館(本町2-10-9・松原神社隣)
▼内容 日本のわらべうたを使った乳幼児の情操教育の会。
▼専門の先生と一緒に、歌に合わせて親子で遊びます。
▼指導 矢敷和子さん
▼対象 乳幼児と母親
▼会費 月2000円
▼問い合わせ 山口多美子 本町2-14-4 ☎230647



けんこうコーナリー
問い合わせ・健康相談は
保健センターへ
☎47-0820



交通
JR 鴨宮駅南口下車15分
バス 酒匂中学前下車5分
保健センター入口下車3分

成人病予防

職場等で健康診断のない方は、年に一度、基本健康診断を受けましょう。

■基本健康診断 肺がん、大腸がんの検診をご希望の方は受診時に申し込んでください。

◇40歳以上の方
◇けんこうカレンダーに掲載の取扱医療機関で受診できます。

◇保険証、高齢者の方は医療受給者証をお持ちください。

◇基本健康診断は無料(精密検査まで行った場合は1000円) 肺がん検診は無料、大腸がん検診は600円

■乳がん
◇30歳以上の方
午前・午後各60人

◇1月26日(火)午前保健センター、午後富水連絡所

◇受付は午前9時30分～10時、午後1時～1時30分

◇受診料は1000円

がん施設検診(電話申込制)

献血

冬は血液が不足します。ご協力をお願いします。

◇日程・会場▽12月17日(木)小田原駅▽24日(木)小田原駅▽1月8日(金)午前早川駅前、午後根府川公民館▽9日(土)小田原駅▽12日(火)タイドリーミテッド開発

けんこうカレンダー掲載の取扱医療機関で、ご都合に合わせていつでも受診できます。

◇子宮がん
◇30歳以上の方
◇1000円

※子宮体部がん検診は、問診の結果医師が必要と認めた方に行います。

◇乳がん
◇30歳以上の方
◇400円

予防接種

出掛ける前に体温を計ってください。母子健康手帳を持参してください。まれに副反応があります。子どもさんの健康状態がわかる方が、医師とよく相談して接種してください。

■集団接種
◇ツベルクリン反応とBCG
◇3か月～4歳未満児対象

◇12月15日(火)ツベルクリン反応検査、12月17日(木)判定とBCG検査、1月19日(火)ツベルクリン反応検査、1月21日(木)判定とBCG検査、1月23日(土)小田原駅▽25日(月)午前千代公民館、午後鬼柳公民館▽29日(金)午前豊川支所、午後井細田公民館▽30日(土)午前小田原市役所、午後町田公民館

◇時間 午前10時～正午と午後1時～3時 ※30日の午後は1時30分～3時30分

脳血管障害のリハビリ相談開設

脳血管障害でリハビリテーションを必要とする方のご相談に専門医がお答えします。ただしモデル事業のため、原則として対象は当分の間、川

東地域と桜井・富水地区の方に限らせていただきます。

◇日時 毎週火・木曜日の午前9時から正午まで

◇受付先 小田原市地域リハビリテーション医療調整室(保健センター内) ☎47-8333

もよおし

◇取扱医療機関は園や学校から配布された「おしらせ」をご覧ください。

■三種混合(百日せき・ジフテリア・破傷風)

◇1期 3か月～4歳未満児
◇2期 5歳6か月未満児
◇1期 3～8週間隔で3回接種、2期 1期の3回目終了後1年～1年半の間に1回接種

■麻疹(はしか)
未接種の方は必ず受けてください。

◇1歳～6歳未満児対象
■MMR
麻しん対象者で希望する方は接種することができます。医療機関に常備してある「お知らせ」

◇1歳～6歳未満児対象
麻しん対象者で希望する方は接種することができます。医療機関に常備してある「お知らせ」

◇1歳～6歳未満児対象
麻しん対象者で希望する方は接種することができます。医療機関に常備してある「お知らせ」

◇1歳～6歳未満児対象
麻しん対象者で希望する方は接種することができます。医療機関に常備してある「お知らせ」

◇1歳～6歳未満児対象
麻しん対象者で希望する方は接種することができます。医療機関に常備してある「お知らせ」

◇1歳～6歳未満児対象
麻しん対象者で希望する方は接種することができます。医療機関に常備してある「お知らせ」

◇1歳～6歳未満児対象
麻しん対象者で希望する方は接種することができます。医療機関に常備してある「お知らせ」

◇1歳～6歳未満児対象
麻しん対象者で希望する方は接種することができます。医療機関に常備してある「お知らせ」

◇1歳～6歳未満児対象
麻しん対象者で希望する方は接種することができます。医療機関に常備してある「お知らせ」

◇1歳～6歳未満児対象
麻しん対象者で希望する方は接種することができます。医療機関に常備してある「お知らせ」

すこやかノート

こぶとりじいさんのこぶは良性の腫瘍で、あるところ成長がとまるので、命をおとす原因にはなりません。

ところが「がん」のこぶは悪性の腫瘍とよばれるもので、どんどん大きくなり、また、血管やリンパ管などを通して他のところにも行き、ついに命をうばってしまいます。

がんはからだ中どこにでもでき、種類もたくさんあります。小さくてもたちの悪いがんもあり、相当大きくなっても比較的なおやすいがんもあります。

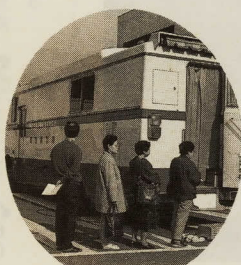
日本は欧米諸国に比べ、がんにかかる部位は、胃がんと圧倒的に多く、ついで肺がん

です。肺がんは現在どんどん増えています。また女性の場合は、子宮がん、乳がんも多くみられます。大腸がんは、最近二十年くらいの間約二倍にもなっています。

しかし、死亡率でみると低下しているものもあります。代表的なものは、胃がんと子宮がんです。これは塩分などの多い食生活が改善されたことと、なんとこちらも定期検

受けてますか?

がん検診



診による早期発見・早期治療が普及したこと、医療技術の進歩によるものでしょう。

子宮がん おりものや、不正出血はないか。
乳がん 乳房のなかにシコリはないか。
大腸がん 便に血や粘液がまじっていないか。
食道がん のみこむときに、つかえることはないか。
肺がん セキが続いたり、タんに血が混じったりしてないか。
喉頭がん 声がかすれたりしないか。
皮膚がん 舌がん 治りにくい潰瘍はないか。
腎臓がん・膀胱がん・前立腺がん 尿の出が悪かったり、血が混じったりしないか。

休日診療カレンダー

受付 午前9時30分～11時30分
午後1時～3時30分

※保険証をお忘れなく!



12月	20日(日)	内科・小児科	歯科
	23日(水)	内科・小児科・耳鼻咽喉科	歯科
	27日(日)	内科・小児科・耳鼻咽喉科	歯科
	29日(火)	内科・小児科・耳鼻咽喉科・眼科	歯科
	30日(水)	内科・小児科・耳鼻咽喉科	歯科
1月	31日(木)	内科・小児科・耳鼻咽喉科	歯科
	1日(金)	内科・小児科・耳鼻咽喉科	歯科
	2日(土)	内科・小児科・耳鼻咽喉科	歯科
	3日(日)	内科・小児科・耳鼻咽喉科・眼科	歯科
	10日(日)	内科・小児科	歯科
	15日(金)	内科・小児科・耳鼻咽喉科	歯科
	17日(日)	内科・小児科	歯科
1月	24日(日)	内科・小児科・耳鼻咽喉科	歯科
	31日(日)	内科・小児科・耳鼻咽喉科・眼科	歯科

準夜間診療<内科・小児科>は毎日
受付 午後7時～10時

休日夜間急患診療所 ☎47-0823

休日急患歯科診療所 ☎47-0825

○診療所は保健センター内です 休日夜間急患調剤薬局 ☎47-0826

乳幼児健診1月

持ってくるもの：母子健康手帳、別冊、1歳6か月児は歯ブラシ
※1人目のお子さんが健診を受ける場合、集団指導を行いますので、受付開始時刻までにお集まりください。
※3か月児と3歳児健診時は、別冊の診査票に必要事項を記入してください。

健診名(生まれ年月)	会場時間	生まれた日	実施日
3か月児(4年9月生まれ)	小田原保健所 13:00～14:00	1～9	10～15 16～23 24～末
		7日	14日 21日 28日
7か月児(4年5月生まれ)	保健センター 13:00～14:00	1～9	10～15 16～23 24～末
		6日	12日 20日 26日
1歳6か月児(3年6月生まれ)	保健センター 13:00～14:00	1～9	10～15 16～23 24～末
		8日	13日 22日 27日
3歳児(元年12月生まれ)	小田原保健所 13:00～14:00	1～10	11～20 21～末
		5日	12日 19日

保健所だより

☎23-3135

■1～2歳児歯科検診▽1月5日(火)、19日(火)▽午前9時～10時30分▽母子健康手帳と歯ブラシ持参

■妊婦歯科相談(電話予約制)▽1月14日(木)▽午前9時～11時▽母子健康手帳と歯ブラシ持参

■精神保健・痴ほう老人相談(電話予約制)▽12月17日(木)、1月7日(木)、14日(木)▽午後1時～3時

■健康診断と体力チェック(電話予約制)▽1月14日(木)と28日(木)2日間1コース▽午前9時～正午▽3600円
*会場は小田原保健所