



植木園でメタセコイアの木を観察



道端で御形を見つける

三月十二日は、久野方面を散策。途中寄り道をして植木園へ。珍しい木をみながら見上げて、小田原の植物研究会の飯田和さんたちの説明に熱心に耳を傾けていました。

「先生、つくしがでてる。御形（ごぎょう）もあるよ」。道を歩きながら子供たちが草花を見つけては大騒ぎ。こんな一団に出会ったら、それは、植物観察会の皆さんです。

この観察会は、小学四年生から中学三年生までとその保護者が参加できます。毎月第二土曜日に催され、小田原や近隣市町村の身近な自然の中を散策します。

第2土曜日は植物観察会

見あげてごらん大きな木

見近にある植物に親しむ

ページ

主な内容

- ② 市議会3月定例会・3月補正予算
- ③ 下水道への接続はお早めに・ピーぷる
- ④⑤ 特集 施政方針・躍動する城下町づくり
- ⑥⑦ きらめき情報・ホットボイス
- ⑧ 道路愛称決定・こんにちは市長さん



市職員から市民のみなさんへのメッセージ

草木が芽を出し花を開く、ポカポカとした陽気になりました…春です！子供たちは自然の変化をいち早く発見します。ご家庭でも学校週5日制などの休日を利用して、家族みんなで戸外に出てみてはいかがでしょうか？

前羽幼稚園 大郷由紀子

市議会三二月定例会開かれる

新年度予算など43議案を可決

三月定例会は、二月二十四日から三月二十五日までの三十日間の会期で開かれました。この定例会では、まず閉会中

の継続審査となっていた公営企業会計決算を除く平成四年度の各会計決算(一般会計・十一特別会計)が認定された後に、二

件の専決処分報告につき、平成五年度の一般会計などの補正予算や新年度予算(一般会計・十一特別会計・二公営企業会計)、条例議案など三十四議案が提出され可決されました。

さらに、最終日には追加議案として平成五年度下水道事業特別会計補正予算、条例議案二件、事件議案二件そして人事案二件が提出され、いずれも、可決されました。

このうち、主な条例議案などは次のとおりです。

●小田原市中小企業小口資金融資条例の一部を改正する条例(最近の経済情勢の変動による中小企業者の資金需要の増加を考慮し、融資額の引き上



地区計画でさめの細かいまちづくりを

三月補正予算

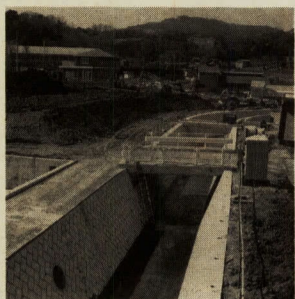
全会計の総額は161.2億円に

市議会三月定例会で議決された平成五年度補正予算は、一般会計に十億九百三十二万六千円、特別会計に十億九千八百二十万八千円、企業会計に四億一千万円をそれぞれ追加しました。

この結果、全会計の予算額は一千六百十二億一千四百六十八万六千円になりました。

なお、「寄付者一覧」のとおり、寄付をいただきましたので、その意思を生かせるように各経費に充当しました。

補正予算の主な内容は次のとおりです。
●一般会計 老人福祉施設や身



改修工事が進む舟子川(小船)

体障害者施設、精神薄弱者施設などへの入所者や通所者の増加等に伴い、各施設への委託費を追加したほか、身体障

害児者への補装具の助成経費を追加しました。

また、民間保育所への補助金や入所経費を追加したほか、

平成6年度各会計予算一覧表

| 会計名 | 本年度予算額 | 前年度予算額 | 対前年度増減 | 対前年度伸率 |
|-------------------|-------------|-------------|--------------|----------|
| 一般会計 | 576億円 | 637億円 | △ 61億円 | △ 9.58% |
| 競輪事業特別会計 | 295億3000万円 | 322億円 | △ 26億1000万円 | △ 8.11% |
| 天守閣事業特別会計 | 1億3000万円 | 1億3000万円 | 0万円 | 0.00% |
| 下水道事業特別会計 | 129億2200万円 | 120億2000万円 | 7億 200万円 | 5.74% |
| 国民健康保険事業特別会計 | 92億4400万円 | 88億9000万円 | 3億5400万円 | 3.98% |
| 国民健康保険診療施設事業特別会計 | 4650万円 | 4560万円 | 90万円 | 1.97% |
| 交通災害共済事業特別会計 | 7750万円 | 7970万円 | △ 220万円 | △ 2.76% |
| 公設地方卸売市場事業特別会計 | 4億4900万円 | 2億2850万円 | 2億2050万円 | 96.50% |
| 老人保健医療事業特別会計 | 103億9700万円 | 94億6580万円 | 9億3120万円 | 9.84% |
| 片浦地区簡易水道事業特別会計 | 7億7400万円 | 7億9700万円 | △ 2300万円 | △ 2.89% |
| 公共用地先行取得事業特別会計 | 3424万円 | 32億4585万円 | △ 32億1161万円 | △ 98.95% |
| 成田・桑原土地区画整理事業特別会計 | 6億7240万円 | 81億4780万円 | △ 74億7540万円 | △ 91.75% |
| 計 | 643億3364万円 | 754億5025万円 | △ 111億1361万円 | △ 14.73% |
| 水道事業会計 | 55億8153万円 | 60億2108万円 | △ 4億3955万円 | △ 7.30% |
| 病院事業会計 | 100億7782万円 | 99億2579万円 | 1億5202万円 | 1.53% |
| 計 | 156億5935万円 | 159億4687万円 | △ 2億8753万円 | △ 1.80% |
| 合 計 | 1375億9599万円 | 1550億9712万円 | △ 175億 114万円 | △ 11.28% |

△印は減額

●小田原市いこいの森条例の一部を改正する条例(いこいの

もの) ぎ、融資機関の延長等を行う

●小田原市いこいの森条例の一部を改正する条例(いこいのもの) 伝まつり実行委員会▽生活協同組合コープかながわ協同組合まつり実行委員会▽石井康夫▽株式会社稲妻屋▽小田原ハリストス正教会▽小田原市ゴルフ教会▽有限会社酒井商店▽白井英生▽一寸木正昭▽小田原競翔連合会▽永山榮一▽津田貞夫▽全印刷局労働組合小田原支部▽青年部▽女性部▽普明会教団小田原支部▽株式会社ウエスコ▽磯崎荘覚▽匿名四件

●ふるさとみどり基金寄付金(合計六十七万六千円)▽全国陶器市実行委員会▽小田原蒲鉾水産加工業協同組合▽小田原市環境緑化協会▽弥生会▽小田原経営研究会(賢人会)▽裏千家淡交会小田原支部

●社会教育事業費寄付金(二千万円)▽戸澤孝

●ふるさとみどり基金寄付金(合計六十七万六千円)▽全国陶器市実行委員会▽小田原蒲鉾水産加工業協同組合▽小田原市環境緑化協会▽弥生会▽小田原経営研究会(賢人会)▽裏千家淡交会小田原支部

●社会教育事業費寄付金(二千万円)▽戸澤孝

●ふるさとみどり基金寄付金(合計六十七万六千円)▽全国陶器市実行委員会▽小田原蒲鉾水産加工業協同組合▽小田原市環境緑化協会▽弥生会▽小田原経営研究会(賢人会)▽裏千家淡交会小田原支部



シャワー棟の建設で快適なキャンプを

●小田原市地区計画の区域内における建築物に係る制限に関する条例(建築基準法に基づき、地区計画区域内の建築物の制限等を定めるもの)

●小田原市下水道条例の一部を

改正する条例(本市内の果営水道給水区域の一部の区域において公共下水道の供用を開始することに伴い、下水道使用料の徴収方法を定めるもの)

●小田原市立幼稚園の入園料及び保育料の徴収に関する条例(受益

の一部を改正する条例(受益

の一部を改正する条例(受益

定期監査と 財政援助団体監査の結果

先日行われた監査について、監査委員から次の報告がありましたのでお知らせします。

●監査の種類

●定期監査(地方自治法第一九九条第四項)

●財政援助団体監査(同法同条第七項)

●監査の期間

●定期監査 平成5年12月14日から平成6年3月10日まで

●財政援助団体監査 平成6年1月7日から2月25日まで

●監査か所

●定期監査 秘書課、広報広聴課、検査課、企画部、総務部、公営事業部、市民部、防災部、環境部、福祉健康部、経済部、都市部、建設部、水道部、会計課、消防本部、消防署、水道局簡易水道課、学校教育部、生涯学習部、選挙管理委員会事務局、農業委員会事務局、市議会事務局

●財政援助団体監査 小田原交通安全協会、小田

原市小船久保田土地区画整理組合、西湘地区教職員互助会、石垣山大茶会企画実行委員会、財団法人報徳福祉社、矢作自治会

●監査の結果

●定期監査 平成5年度の事務事業の執行状況のうち、主として収入事務、支出事務及び財産管理事務が適正かつ効率的に執行されているかを重点に、書類審査及び事情聴取を実施しました。

●財政援助団体監査 平成4年度において小田原市から交付された補助金等の出納及び関係事務が適正に執行されているかを重点に、書類審査、現地査察及び事情聴取を実施しました。

●監査結果

●定期監査 各課等の収入事務、支出事務及び財産管理事務の執行は、一部軽易な指導事項がありましたが、総体的には法令等に準拠し、おおむね適正に執行されているものと認めました。

●財政援助団体監査 各団体とも補助金は正しく受け入れられ、その目的に従って適正に執行されているものと認めました。

●署を移転することに伴い、位置を「本町一丁目8番1号」から「前川183番地の18」に変更するもの

●工事請負契約の締結について(平成五年度公共下水道第22工区及び第23工区)

●監査委員の選任(古正文男氏を選任)

●人権擁護委員の推薦(小林み子氏、加藤義七氏、小澤卓二氏の三氏を推薦)

下水道への接続を

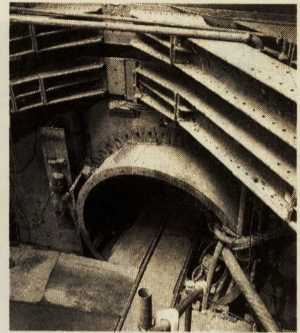
今日から、次の区域（平成五年度に下水道が整備された区域）で公共下水道を使用できます。各ご家庭への早めの接続をお願いします。

◎西部処理区

寿町一丁目の足柄変電所付近。東町一丁目の西川組周辺区域。扇町一丁目の小田原ガス西側の一部区域。久野の足柄駅西側。免河原橋の南側一部区域。

◎左岸処理区

中里の㈱グイドリミテッド。小田原工場と周辺、下府中保育園周辺の一部区域。矢作の小田原循環器病院の北側で県道沼田国府津線沿線の一部区域。鴨宮のさがみ信用金庫鴨宮支店周辺の一部区域と市農協下府中支所西側一部区域。



飯泉の飯泉観音北側から豊川小学校手前までの県道沼田国府津線沿線の一部区域と西山工務店西側の一部区域。成田の㈱明治乳業と小田原工業団地建設予定地内一部区域。国府津一丁目の国道一号线沿線NTT国府津営業所付近。国府津二丁目の国道一号线沿線で親木橋付近南側と北側鈴木産婦人科付近。国府津の国府津小学校と国府津中学校の間の一部区域。田島の県道沼田

◎右岸処理区

蓮正寺の小田原養護学校北側。蛸田愛児園南側の一部区域。中曾根の県道沼田国府津線沿線南側で県道怒田開成小田原線東側の一部区域。飯田岡の富水連絡所北側から県道沼田国府津線まで、市農協富水支店南側、飯田神社東側、ヤオマサ蛸田店北側の一部区域。堀之内の富水駅周辺とコニカ㈱南側の一部区域。柳新田の

◎お問い合わせ

下水道総務課 ☎331616

心身障害児・障害者の手当

富水駅西側の一部区域。北ノ窪の豊玉香料㈱西側の一部区域。清水新田の富水連絡所北側から県道沼田国府津線までの仙了川東側沿線の一部区域。穴部の山室製材所西側の一部区域。穴部新田の穴部新田公民館東側の一部区域。曾比の栢山駅西側から桜井保育園手前までの県道栢山停車場原線沿線の一部区域。栢山の市営栢山住宅とその周辺の一部区域。

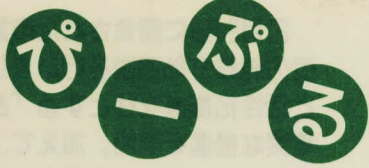
◎お問い合わせ

企画政策課 ☎331255

魅力あるまちを目指し 市組織の一部を変更



| 変更の内容 | 目的 | 電話番号 |
|--|--|--|
| ●農政課に農業経営担当を新設 | 農業経営の安定化のため | 農業経営担当 ☎331499 |
| ●都市整備課に都市農地担当を新設 | 市街化区域内の宅地化する農地の整備を進めるため | 都市農地担当 ☎331598 |
| ●観光課の施設管理係を城址公園管理係に名称変更 ●観光課に城址公園整備係を新設 | 小田原城址公園の管理と整備の充実のため | 城址公園管理係(天守閣内) ☎231373 城址公園整備係 ☎331523 |
| ●図書館に視聴覚係を新設 | 8月に予定している新図書館(かもめ図書館)の開館に向けての体制づくりのため | 図書館 ☎241055 |
| ●消防本部に予防課を新設 ●消防署の消防課を廃止 | 消防本部と消防署の業務の見直しのため(消防本部は、8月に鴨宮に移転する予定です) | 消防本部 ☎231251 |
| ●職員課にC1推進担当を新設 | 開かれた市役所を目指して、職員の意識づくりを進めるため | C1推進担当 ☎331243 |



桜で地域の活性化を 青木光義さん (早川在住)



石垣山一夜城歴史公園(市内早川)周辺に桜の植栽を行った早川活性化推進協議会の会長を務める。

「先祖からの美しい土地を生かしながら、喜びの多い生活を送れば」と、地域の人々を中心につくられたこの協議会。最初の活動が、公園周辺への桜の植栽だそうだ。

「私たちの地域に残された歴史と四季折々の美しい自然を、多くの方に知ってほしいと願いながら桜を植えました。桜の1本1本が訪れる人へ私たちの気持ちを伝え、そして、地域の活性化にもつながるはずです」と話した後、「それから、植えた桜はソメイヨシノの苗木が85本と、珍しいオカメザクラが1本です。85本のソメイヨシノは3、4年すると花見ができるほどに育ちますよ。新しい桜の名所に期待してください」と笑顔で付け加える。

この次は、地域特産物の加工場と販売所を公園の近くにつくりたいとのことだ。

心身障害児などの手当の内容

| 神奈川県在宅重度障害者等手当 | 小田原市中心身障害児福祉手当 | 障害児福祉手当 | 特別障害者手当 | 手当名 | 支給要件 | 月額 | 支払月 | 受付 |
|---------------------------------------|--|------------------|-----------------|---|---|------------|-----------|----------|
| 4321 は受ける方。ただし、施設に入所している方を受けられません。 | 321 市内に1年以上住んでいる、20歳未満の障害児の保護者。ただし、障害児福祉手当を受けているときは受けられません。 | 54321 所得が規定以下 | 4321 所得が規定以下 | 20歳以上 在宅のみ 国民年金1級の重複相当(身体障害1級の一部) | 20歳未満 在宅のみ 身体障害1級及び2級の一部 障害を理由に、他の公的年金を受けていないこと 所得が規定以下 | 程度により異なります | 7・12月 | 4月1日~30日 |
| | 2,000円 | 13,580円 | 24,960円 | | | | 5・8・11・2月 | いつでも結構です |

高額療養費 支給申請の変更

高額療養費支給申請の方法が、これまでの往復ハガキでの申請から、個人で市役所またはお近くの連絡所・支所などへ直接申請するようになりました。

申請をするときは、次のものを持参してください。
○高額療養費支給申請書
○該当月の病院の領収書
○国民健康保険被保険者証
○印鑑(スタンプ印は不可)
※病院の領収書がないと高額療養費を支給できません。
●お問い合わせ 健康保険係 ☎331845

身体障害者などの巡回更生相談

身体障害者や精神薄弱者の巡回更生相談などを、表のとおり行います。相談希望者は、一週間前までに、障害福祉課までご連絡を。

●お問い合わせ 障害福祉課 係 ☎331467

| 義肢装具等相談 | 精神薄弱者巡回更生相談 | 身体障害者巡回更生相談 | 科目対象者 | 日 | 時間 | 会場 |
|------------------------|--|-------------|-------|--|----|----|
| 補装具の交付・修理、補聴器、眼鏡の相談は除く | 知恵遅れのため日常生活や就職の問題でお困りの方の判定、療育手帳の交付と再判定を受けたい方 | 耳 鼻 咽 喉 科 | 眼 科 | 2月17日(水) 2月18日(水) 2月19日(水) 2月20日(水) 2月21日(水) 2月22日(水) 2月23日(水) 2月24日(水) 2月25日(水) 2月26日(水) 2月27日(水) 2月28日(水) 3月1日(水) 3月2日(水) 3月3日(水) 3月4日(水) 3月5日(水) 3月6日(水) 3月7日(水) 3月8日(水) 3月9日(水) 3月10日(水) 3月11日(水) 3月12日(水) 3月13日(水) 3月14日(水) 3月15日(水) 3月16日(水) 3月17日(水) 3月18日(水) 3月19日(水) 3月20日(水) 3月21日(水) 3月22日(水) 3月23日(水) 3月24日(水) 3月25日(水) 3月26日(水) 3月27日(水) 3月28日(水) 3月29日(水) 3月30日(水) 3月31日(水) 4月1日(水) 4月2日(水) 4月3日(水) 4月4日(水) 4月5日(水) 4月6日(水) 4月7日(水) 4月8日(水) 4月9日(水) 4月10日(水) 4月11日(水) 4月12日(水) 4月13日(水) 4月14日(水) 4月15日(水) 4月16日(水) 4月17日(水) 4月18日(水) 4月19日(水) 4月20日(水) 4月21日(水) 4月22日(水) 4月23日(水) 4月24日(水) 4月25日(水) 4月26日(水) 4月27日(水) 4月28日(水) 4月29日(水) 4月30日(水) 5月1日(水) 5月2日(水) 5月3日(水) 5月4日(水) 5月5日(水) 5月6日(水) 5月7日(水) 5月8日(水) 5月9日(水) 5月10日(水) 5月11日(水) 5月12日(水) 5月13日(水) 5月14日(水) 5月15日(水) 5月16日(水) 5月17日(水) 5月18日(水) 5月19日(水) 5月20日(水) 5月21日(水) 5月22日(水) 5月23日(水) 5月24日(水) 5月25日(水) 5月26日(水) 5月27日(水) 5月28日(水) 5月29日(水) 5月30日(水) 5月31日(水) 6月1日(水) 6月2日(水) 6月3日(水) 6月4日(水) 6月5日(水) 6月6日(水) 6月7日(水) 6月8日(水) 6月9日(水) 6月10日(水) 6月11日(水) 6月12日(水) 6月13日(水) 6月14日(水) 6月15日(水) 6月16日(水) 6月17日(水) 6月18日(水) 6月19日(水) 6月20日(水) 6月21日(水) 6月22日(水) 6月23日(水) 6月24日(水) 6月25日(水) 6月26日(水) 6月27日(水) 6月28日(水) 6月29日(水) 6月30日(水) 7月1日(水) 7月2日(水) 7月3日(水) 7月4日(水) 7月5日(水) 7月6日(水) 7月7日(水) 7月8日(水) 7月9日(水) 7月10日(水) 7月11日(水) 7月12日(水) 7月13日(水) 7月14日(水) 7月15日(水) 7月16日(水) 7月17日(水) 7月18日(水) 7月19日(水) 7月20日(水) 7月21日(水) 7月22日(水) 7月23日(水) 7月24日(水) 7月25日(水) 7月26日(水) 7月27日(水) 7月28日(水) 7月29日(水) 7月30日(水) 7月31日(水) 8月1日(水) 8月2日(水) 8月3日(水) 8月4日(水) 8月5日(水) 8月6日(水) 8月7日(水) 8月8日(水) 8月9日(水) 8月10日(水) 8月11日(水) 8月12日(水) 8月13日(水) 8月14日(水) 8月15日(水) 8月16日(水) 8月17日(水) 8月18日(水) 8月19日(水) 8月20日(水) 8月21日(水) 8月22日(水) 8月23日(水) 8月24日(水) 8月25日(水) 8月26日(水) 8月27日(水) 8月28日(水) 8月29日(水) 8月30日(水) 8月31日(水) 9月1日(水) 9月2日(水) 9月3日(水) 9月4日(水) 9月5日(水) 9月6日(水) 9月7日(水) 9月8日(水) 9月9日(水) 9月10日(水) 9月11日(水) 9月12日(水) 9月13日(水) 9月14日(水) 9月15日(水) 9月16日(水) 9月17日(水) 9月18日(水) 9月19日(水) 9月20日(水) 9月21日(水) 9月22日(水) 9月23日(水) 9月24日(水) 9月25日(水) 9月26日(水) 9月27日(水) 9月28日(水) 9月29日(水) 9月30日(水) 10月1日(水) 10月2日(水) 10月3日(水) 10月4日(水) 10月5日(水) 10月6日(水) 10月7日(水) 10月8日(水) 10月9日(水) 10月10日(水) 10月11日(水) 10月12日(水) 10月13日(水) 10月14日(水) 10月15日(水) 10月16日(水) 10月17日(水) 10月18日(水) 10月19日(水) 10月20日(水) 10月21日(水) 10月22日(水) 10月23日(水) 10月24日(水) 10月25日(水) 10月26日(水) 10月27日(水) 10月28日(水) 10月29日(水) 10月30日(水) 10月31日(水) 11月1日(水) 11月2日(水) 11月3日(水) 11月4日(水) 11月5日(水) 11月6日(水) 11月7日(水) 11月8日(水) 11月9日(水) 11月10日(水) 11月11日(水) 11月12日(水) 11月13日(水) 11月14日(水) 11月15日(水) 11月16日(水) 11月17日(水) 11月18日(水) 11月19日(水) 11月20日(水) 11月21日(水) 11月22日(水) 11月23日(水) 11月24日(水) 11月25日(水) 11月26日(水) 11月27日(水) 11月28日(水) 11月29日(水) 11月30日(水) 12月1日(水) 12月2日(水) 12月3日(水) 12月4日(水) 12月5日(水) 12月6日(水) 12月7日(水) 12月8日(水) 12月9日(水) 12月10日(水) 12月11日(水) 12月12日(水) 12月13日(水) 12月14日(水) 12月15日(水) 12月16日(水) 12月17日(水) 12月18日(水) 12月19日(水) 12月20日(水) 12月21日(水) 12月22日(水) 12月23日(水) 12月24日(水) 12月25日(水) 12月26日(水) 12月27日(水) 12月28日(水) 12月29日(水) 12月30日(水) 12月31日(水) | | |

◎6月13日(月)の義肢装具等相談は、いきがいふれあいセンターいそぎで行います。

策と活性化推進を柱に る城下町づくり

2月24日に開会された市議会3月定例会で、小澤市長が平成6年度の施政方針演説を行いました。この中で市長は、高齢化社会対策と活性化推進を柱とする「おだわら21世紀プラン」後期基本計画の着実な推進を表明。加えて、500年の歴史を持つ城下町の限りない可能性に光を当てながら、市民の皆さんと手を携え、心を傾けあって、のびやかで活動的な都市空間を創出したいと述べました。厳しい財政事情ではありますが、新年度は知恵を絞った新しい事業がいたる所に見られ、公共施設もたくさんオープンしますので、市民の皆さんには楽しみな年になると思います。

平成6年度

施政方針

今、小田原市は、「きらめく城下町・おだわら」の創造をメインテーマとして、新しい世紀に向かって第一歩を踏み出しました。私は、五百年という長い歴史を持つ「城下町」の限りない可能性に光を当てながら、生き生きとした市民生活の実現に向け、市民の皆さんと手を携え、心を傾け合って、まちづくりに取り組んでいきたいと思えます。二十世紀も残すところわずかとなり、日本が、そして世界が新時代へ向かう中で、我が国は国際的な貢献を求められています。また、国内的にも、長い間に積み上げられた諸制度や慣行の是正が叫ばれるなど、まさに

時代のうねりの中にあります。さらに、平成不況は深刻で、期間の長さ、落ち込み度合いなど、予想をはるかに上回るものとなりました。本市でも、市税収入や収益事業収入が急減したため、財政は危機的状況にあります。これは今、行政として何をなすべきか、腰を据えてもう一度足元から見つめ直し、将来のあり方を問い直してみる「と

き」を与えられた、と受け止めるなければならぬのではないのでしょうか。私は、長い伝統、風格を備えた小田原のイメージに、のびやかで活動的な都市空間の創出を加える必要があると考え、「高齢化社会対策」と「活性化推進」を「おだわら21世紀プラン」後期基本計画の中心にしました。これら施策の地道な積み重ねが、

人々が住みやすく、訪れたいと思えるような、活力と魅力ある「きらめく城下町」の創造につながっていくと信じています。平成6年度は、財政や国の動向による中長期的視点に立った対応など、多くの課題を抱えた出発となります。厳しい現状を認識し、二十一世紀に向けて着実に小田原のまちづくりを進めていく覚悟です。

私はこんな期待を



市民会館の建て替えは、思い切ってやってほしい。昔のものを大切に、文化を根付かせていくことも重要です。

市民会館の建て替えは、思い切ってやってほしい。昔のものを大切に、文化を根付かせていくことも重要です。

市政モニター・きらめき倶楽部の沖山明子さん(南町)

城下町の「まねごと」

市民の皆さんが、健康で心豊かな人生を送れるよう「高齢化社会対策」を主眼とするほか、小田原城跡に代表される貴重な史跡・文化財を生かしたまちづくりを進めます。

施設整備支援
●(仮称)ふれあいシルバークラスの運行事業開始
●障害者ケアセンター事業の実施と、障害児者の歯科二次診療施設の建設着手
●小田原高等看護専門学校等の運営費助成
●延長保育、乳児保育推進、地域育児センター設置促進
●歴史と文化を
●史跡小田原城跡銅門と歴史の散策路の整備
●(仮称)小田原文学館の開設

と、(仮称)小田原ふるさと大学の開催
●かながわ・ゆめ国体の準備推進と、県西地域スポーツ施設相互利用の開始
●中学校外国人英語教育の推進と、学校五日制に伴う教育環境づくりの推進
●大窪小学校・酒匂小学校プールの改築と、三の丸小学校の校

整備が進む小田原城跡



施政方針演説をする小澤市長

城下町の「かわい


活気ある市民の皆さんの暮らしを創造するため、「活性化推進」を主眼とするほか、女性の社会参加や次代を担う青少年の健全育成に努めます
●地域産業が力強く発展するまちづくり

●小田原漁港蓄養水面の確保と江之浦漁港防波堤の延伸
●緊急経営安定特別資金等の充実
●ナイトバザールの実施と、商店街イベント事業補助
●成田・桑原地区、羽根尾地区、

●すこやかで生きがいのみちまちづくり
●婦人週間街頭キャンペーン実施と女性情報紙発行
●青少年オアシス「きらめきシンダバッド」の実施
●放課後児童クラブの設置
●(仮称)おだわらシルバークラスの開設

●(仮称)小田原ふれあいシルバークラスの運行事業開始
●障害者ケアセンター事業の実施と、障害児者の歯科二次診療施設の建設着手
●小田原高等看護専門学校等の運営費助成
●延長保育、乳児保育推進、地域育児センター設置促進
●歴史と文化を
●史跡小田原城跡銅門と歴史の散策路の整備
●(仮称)小田原文学館の開設

**古城跡を舞台に
石垣山大茶会**



●日時 5月20日(金)午後6時30分開演
●会場 市民会館大ホール
●入場料 (指定) 3000円(自由) 1500円
●前売り 市民会館事務室 志澤デパートチケットセンター、長崎屋4Fサービスセンター、おだわらインフォメーションで発売
●問い合わせ 市民会館 ☎7146

**戦国時代へタイムスリップ
北條五代祭り**

勇壮な時代絵巻をお楽しみください。

●5月2日(月)
●前夜祭(午後6時~9時)
●早雲公像前の誓いの儀
●天守閣広場大松明奉納の儀
●スボレク広場出陣前夜の宴(楽市楽座)
●5月3日(祝)
●グラントオープンニング(午後0時30分 旧城内)

●スボレク広場
●パレード(午後1時30分 出発・2時30分帰着 旧城内スボレク広場)
●音楽パレード/北條五代武者行列/風俗パレード
●武者行列、強雨中止。なお決定は午前7時29分にラジオ日本(1422キロヘルツ)、午前9時からテレフォンガイド(101)でお知らせします。

●将棋大会(市民会館)
●5月4日(祝)
●囲碁大会(市民会館)
●5月5日(祝)
●弓道大会(城内弓道場)
●問い合わせ 観光課 ☎1521 観光協会 ☎25002

**市民劇場で天使の歌声を
ウィーン少年合唱団**

ふるさと文化基金事業で、天使の歌声ウィーン少年合唱団を招きました。

●日時 5月20日(金)午後6時30分開演
●会場 市民会館大ホール
●入場料 (指定) 3000円(自由) 1500円
●前売り 市民会館事務室 志澤デパートチケットセンター、長崎屋4Fサービスセンター、おだわらインフォメーションで発売
●問い合わせ 市民会館 ☎7146

高齢化社会 躍動す



新しい世紀を担う子供たち



アイデアが光る商店会イベント

●リフレッシュ農地利用促進事業と、きらめきミニガーデン整備事業
●グリーンツーリズム整備構想策定

- 備
- 小田原木製品ブランドの開発
 - 小田原城本丸広場の施設整備
 - 4 快適な住みよいまちづくり
 - 小田原駅東西自由連絡通路概略設計の推進
 - 小田原駅周辺地区駐車場整備計画の策定
 - 小田原大橋の開通に伴う栄町小八幡線の整備、小田原駅西口城山線、酒匂曾我線など、街路事業の推進
 - 扇町荻窪線開通に向けての整備
 - 早川橋の架け替え事業の推進
 - 飯泉地区特定土地地区画整理事業計画の策定
 - 簡易水道事業と水道統合事業の推進
 - 下水道早川中継ポンプ場建設

城下町のふれあい

8 市民の知恵と活力
あふれるまちづくり

市民の皆さんの声に耳を傾け、自主的なまちづくり活動を支援するなど、「市民参加」を主眼とするほか、個性豊かな地域づくりや二十一世紀社会を念頭に置いた新たな行政課題への対応にも力を注ぎます。

- まちづくり市民工房21実行委員会の設置
- 広報おだわらの増ページと市民と市長との懇談会の開催
- ふるさと文化基金事業・北村透谷没後百年展の実施
- 市職員の意識づくりの推進

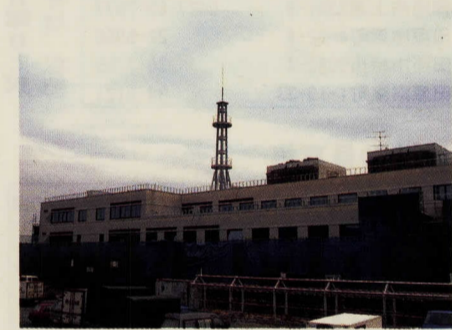


まちづくり市民工房21の会議

城下町のやまびかり

6 災害に強い安全なまちづくり

市民の皆さんが安心して暮らせるよう、緊急課題の「地震防災対策」を主眼とするほか、地球規模の環境問題を含め、恵まれた自然環境を生かしたまちづくりを進めます。



3月に完成する新消防本部・署庁舎

- 自主防災対策事業の充実、防災緊急情報システムの運用開始、防災マップの作成、隣接水道事業体との水道管の接続
- 新消防本部・署庁舎完成に向けての建設推進、救急救命士の養成
- 7 自然環境と調和したまちづくり
- (仮称)小田原フラワーカーデンと上府中公園の整備
- 環境護岸対策の推進
- (仮称)環境保全条例の制定
- クリーン小田原21運動の推進
- 紙・布類分別収集の全市域拡大

9 地域の個性が豊かなまちづくり

9 地域の個性が豊かなまちづくり

●(仮称)川東タウンセンターの建設

●(仮称)小田原市総合体育館の建設

●かもめ図書館オープンに向けての建設推進

●(仮称)県立自然系博物館周辺整備事業の推進

●(仮称)勤労者リフレッシュセンター、民間文化・宿泊施設等の建設促進



8月にオープンするかもめ図書館

10 新たな社会変化に対応したまちづくり

●きらめき国際シンポジウムとときめき国際学校の開催

●KINET・情報サロン設置事業

以上が本年度の主要事業ですが、私は、まちは市民の皆さんのためにあり、まちづくりは市民の皆さんと市役所とが協働の精神で取り組むべきものという理念に立って、今日まで実践してきました。市民の皆さんの喜

びや悩み、痛みは、すなわち市役所の喜びであり、悩み、痛みでもありません。

私は、「高齢化社会対策」「活性化推進」「地震防災対策」そして、「市民参加」の四つを大きな柱とし、本市の行政改革の基本的な考え方を常に念頭に置きながら、決断力と実行力を持って、二十万市民の負託にこたえる所存です。

昨日から今日、今日から明日へ、さらには二十一世紀へ。市民の皆さん一人ひとりが、生きる喜びや明日への希望で光り輝く「きらめき城下町・おだわら」の創造に向けて、職員と一丸になり、誠実に前進する決意です。

◎個席募集

石垣山一夜城歴史公園で、茶道各流派の茶席と趣向を凝らした一般参加の茶席による大茶会が開催されます。また、呈茶席やお茶の簡単ないただき方を学べるコーナーもあります。

新緑の石垣山で優雅な一日をどうぞ。

●会期 4月29日(祝)・30日(土) 午前10時～午後3時
(雨天の場合は、5月1日に順延)

●茶席券 2000円(4席分) 三和、徳増各茶道具店、菜の花、松坂屋本店、栄町松坂屋、山口菓子店で前売り中。呈茶席券は、当日売り300円

●交通 早川駅から送迎バスを運行

●その他
・席の設営・撤去に必要なものは、各自で用意を。
・石垣山一夜城一帯は、国指定史跡及び国立公園指定区域のため、土地の掘削、樹木草類の採取などはできません。
・炭や灰など火の始末は特にご注意ください。

●主催 石垣山大茶会企画実行委員会
●申し込み・問い合わせ 小宮宗恵 ☎28076



とびだせ、世界へ ときめき国際学校参加者募集



「ときめき国際学校」の参加者を、4月18日から募集します。

ときめき国際学校は、オーストラリアと小田原の中学生・高校生の交流を通し国際的な視野を広げます。開催は6月から9月の40日間程度です。

なお、詳しくは4月15日号の広報でお知らせします。

●問い合わせ 文化交流課 ☎1706

き・ら・め・き

情報

人口198,043人 世帯65,573世帯 (3月1日現在)

CITY INFORMATION

一般廃棄物収集運搬業許可申請業者

| 名称 | 所在地 | 電話番号 |
|----------------|----------------|--------------|
| (株)小田原衛生工業 | 小田原市寿町1-1-12 | 35-2038 |
| (株)トータルライフサービス | 小田原市寿町1-1-12 | 35-5581 |
| 桐山商事 | 小田原市成田492 | 36-5537 |
| (株)東海ビルメンテナンス | 小田原市本町1-13-6 | 23-4114 |
| (有)萩原商店 | 小田原市久野666-1 | 34-2909 |
| 相模洋洗 | 小田原市千代899 | 36-5615 |
| (株)二見 | 小田原市中町3-13-22 | 23-3125 |
| (株)市川商事 | 南足柄市塚原1547 | 35-0808 |
| (有)長澤商事 | 厚木市飯山2897-20 | 0462-48-3929 |
| (有)春井商店 | 小田原市南鴨宮1-17-8 | 47-2644 |
| (有)穂坂商店 | 小田原市酒匂2-16-27 | 47-2734 |
| (有)三石商店 | 小田原市蓮正寺134 | 37-8044 |
| (有)相模サービス | 小田原市成田508 | 36-2465 |
| (株)アオイ | 厚木市水引1-4-6 | 0462-24-8661 |
| 金子商店 | 小田原市成田523 | 36-6714 |
| (株)岩本商店 | 小田原市東町5-2-10 | 35-1265 |
| (株)共栄商会 | 大磯町国府本郷1053 | 35-3122 |
| 伊藤商店 | 小田原市成田168-17 | 37-0785 |
| 佐藤商店 | 小田原市栢山3073 | 36-6680 |
| 宝栄産業(株) | 小田原市曾比1850 | 36-6606 |
| (株)加瀬興業 | 川崎市幸区北加瀬1-3-38 | 045-593-5356 |
| 太誠産業(株) | 豊島区南池袋2-13-5 | 03-3989-0098 |
| (株)タンザワ | 秦野市西田原133-1 | 0463-81-0439 |
| 市栄産業(株) | 富士市伝法3752-3 | 0545-52-5516 |
| (有)ヤジマ商事 | 小田原市東町1-11-36 | 35-1281 |
| (株)クリーンサービス | 平塚市田村6696-5 | 0463-54-4965 |
| 富士金属(株) | 小田原市国府津2382 | 48-1555 |
| (有)リプロ | 相模原市上溝2381-9 | 0427-63-7677 |
| 内田商店 | 小田原市浜町4-32-4 | 22-8960 |
| (有)財屋(たからや)商会 | 小田原市栢山3082-4 | 36-7705 |
| (有)浅野商店 | 小田原市東町1-13-33 | 34-3121 |

臨時職員募集

| 職種 | 仕事の概要 | 勤務時間・賃金 | 主な勤務場所の例 |
|---------|---|---------------|--|
| 給食調理員関係 | 給食調理作業 | 1日8時間日給5,760円 | 学校給食センター、橋・豊川・国府津学校給食共同調理場または受入パート配置以外の小学校 |
| 給食作業員 | 学校給食調理作業の補助 | 時間パート時給720円 | 小学校・中学校 |
| 米飯パート | 米飯給食実施日の洗浄作業 学校給食センター 週4日 上記以外勤務場所 週2日 | | |
| 受入パート | 学校給食センター等から運ばれてくる学校給食の受取作業、食器の洗浄作業、学校給食センター等への食器の返送作業 | | |
| 学校用務員関係 | 学校の清掃作業、学校関係機関との連絡作業、来校者に対する接客作業、施設その他の管理作業 | 1日8時間日給5,640円 | 小学校・中学校 |
| 臨時用務員 | 用務員・臨時用務員の補助作業、幼稚園では臨時用務員と同様の作業 | 時間パート時給710円 | 小学校、中学校、幼稚園 |
| 特殊学級介助員 | 特殊学級における障害児の介助 | 時間パート時給720円 | 特殊学級の設置校 |

尊徳書道展の作品募集
対象は幼児・学生・一般。実施要領を送りますので、返信用封筒に住所・氏名を明記して、

「公募分野」前期「日本画・洋画・版画・彫塑。作品搬入(受付)は5月28日(土)午後2時～6時。中央公民館で受付。後期「工芸(ガラス、金工、刺繍、漆芸、七宝、染色、織物、竹工、陶芸、人形、木工、その他の工芸作品)・書道・写真。作品搬入(受付)は6月11日(土)午後2時～6時。中央公民館で受付。詳細は募集要領のとおり。4

教育委員会は、臨時職員を募集。応募いただいた方は、臨時職員台帳に登録し、必要の都度連絡します。募集職種と仕事の概要は別表のとおり。応募方法「市販の履歴書に必要事項と希望の職種(複数でも可)などを記入の上郵送で。郵送先は、〒250小田原市荻窪300番地 小田原市教育委員会教育総務課。問い合わせは、給食調理員関係「教育総務課係③③1671、1671、学校保健課係③③1693、学校給食センター係③③7512へ。用務員関係「教育総務課係③③1671へ。特殊学級介助員「学校教育課係③③1682へ。

「市展」は昭和23年以来続いてきた伝統ある展覧会です。応募の分野によって搬入などの日程が異なります。ご注意を。出品資格は市内在住の方(高校生以上)。手数料無料。公募作品は審査により入選作品(会場への展示)や賞を決定します。

「市展」は昭和23年以來続いてきた伝統ある展覧会です。応募の分野によって搬入などの日程が異なります。ご注意を。出品資格は市内在住の方(高校生以上)。手数料無料。公募作品は審査により入選作品(会場への展示)や賞を決定します。

「市展」は昭和23年以來続いてきた伝統ある展覧会です。応募の分野によって搬入などの日程が異なります。ご注意を。出品資格は市内在住の方(高校生以上)。手数料無料。公募作品は審査により入選作品(会場への展示)や賞を決定します。

「市展」は昭和23年以來続いてきた伝統ある展覧会です。応募の分野によって搬入などの日程が異なります。ご注意を。出品資格は市内在住の方(高校生以上)。手数料無料。公募作品は審査により入選作品(会場への展示)や賞を決定します。

「市展」は昭和23年以來続いてきた伝統ある展覧会です。応募の分野によって搬入などの日程が異なります。ご注意を。出品資格は市内在住の方(高校生以上)。手数料無料。公募作品は審査により入選作品(会場への展示)や賞を決定します。

「市展」は昭和23年以來続いてきた伝統ある展覧会です。応募の分野によって搬入などの日程が異なります。ご注意を。出品資格は市内在住の方(高校生以上)。手数料無料。公募作品は審査により入選作品(会場への展示)や賞を決定します。

「市展」は昭和23年以來続いてきた伝統ある展覧会です。応募の分野によって搬入などの日程が異なります。ご注意を。出品資格は市内在住の方(高校生以上)。手数料無料。公募作品は審査により入選作品(会場への展示)や賞を決定します。

「市展」は昭和23年以來続いてきた伝統ある展覧会です。応募の分野によって搬入などの日程が異なります。ご注意を。出品資格は市内在住の方(高校生以上)。手数料無料。公募作品は審査により入選作品(会場への展示)や賞を決定します。

お知らせ

国民健康保険の届出はお早めに

こんなときには必ず届出を。
①会社など職場の健康保険に入ったり資格がなくなったとき
②住所・氏名が変わったとき
③子どもが生まれたとき
④加入者が死亡したとき
⑤世帯主が変わったとき
⑥保険証を紛失したとき
これらの場合には、保険年金課または支所・連絡所で手続きを。①・④に該当の方は国民年金についても併せて手続きを。問い合わせは、保険年金課国民健康保険係③③1837、国民年金係③③1867へ。

ごみ処理は市の許可を受けた業者で

一般廃棄物の収集運搬業として行うには、法律により市町村の許可を受けなければなりません。現在、事業所などで、一般廃棄物の収集運搬を業者に委託している方は、市の許可を受けているかどうか確認を。一般廃棄物の収集運搬を委託する場

納め忘れはありませんか 国民年金の保険料

平成5年度分の保険料(月額1万5000円)は、もう納めましたが、納め忘れがないか、もう一度お確かめを。平成5年度分の保険料は、お手元の納付書で4月28日まで納めることができます。5月以降、平成5年度分の保険料は、国庫金扱いになり、市役所発行の納付書では納められません。ご注意を。平成6年度の保険料は、月額1万1000円、付加年金加入の方は1万1500円に改定されます。問い合わせは、保険年金課国民年金係③③1867、1870へ。

小田原城天守閣入場料金の改定について

4月1日から小田原城天守閣入場料金が改定になります。おとな②280円・子ども110円。30人以上の団体の場合は、一般②225円・高校生②110円・小中学生②90円。入場

軽自動車税の減免

次のいずれかに該当する軽自動車などで、特に必要があると認められるものについては、軽自動車税が免除されます。5月31日までに届出を。▽生活保護法による生活扶助を受けている方が所有し、自ら使用する軽自動車など。▽身体障害者、または身体障害者として生活している方が、身体障害者のために使用する軽自動車など。問い合わせは、収納課(窓口8番)③③1343へ。

未納の市税などの納入はお早めに

平成5年度までの市税、国民健康保険料、清掃手数料は、既に納期限が過ぎています。未納の方は至急納めてください。▽納付場所「市役所本庁、支所・連絡所、市指定金融機関など」▽時間「午前8時30分～午後5時(金融機関は午前9時～午後3時)。ただし、土・日曜日と祝日は休み。問い合わせは、収納課③③1343へ。

図書館の休館

図書館では、資料の照合、和書の虫干し、図書の修繕など図書資料などの総点検を行うため、休館します。休館日「4月12日(火)・18日(月)。問い合わせは、図書館管理係③③1055へ。

支所・連絡所でファクシミリサービス開始

市役所への届出や手続きの方法、施設や催しの案内など、生活に役立つ情報を年中無休でお届けする「おだわら・くらしのテレフォンガイド」。現在はファクシミリでもご利用いただけます。253項目の情報を、わかりやすい文字や写真・図表の形で提供しています。この便利なファクシミリサービスが、支所・連絡所、または駅前窓口コーナーでもご利用できます。利用方法「サービス項目の一覧表で、希望の項目をお選びください。一覧表は「市民生活ガイドブック」の巻末に掲載されているほか、支所・連絡所・駅

交通安全は一人ひとりの心がけ

4月6日(水)・15日(金)は春の全国交通安全運動期間です。新入学(園)児を持つご家庭では、おとなが手本となって正しい交通ルールと交通マナーの実行を。また、スクールゾーンの安全点検を行うなど、交通安全の推進に努めてください。運転者は、安全確認と思いやりの運転を心がけ、子どもが道路などで危険な行為をしていたら、交通安全の一声を。問い合わせは、市民生活課交通安全係③③1853へ。

街・まちの話題



明るい選挙推進協議会 優良団体として表彰

3月8日、明るい選挙推進協議会の全国組織である財団法人選挙推進協会から、永年にわたる啓発活動が評価され優良団体として表彰を受けました。この表彰は、全国3,200余の協議会の中から選ばれたものです。政治改革関連の4法も成立し、選挙運動の様相が変わることが予想されるなか、今後ますますの活動が期待されます。

募集

臨時職員募集

教育委員会は、臨時職員を募集。応募いただいた方は、臨時職員台帳に登録し、必要の都度連絡します。募集職種と仕事の概要は別表のとおり。応募方法「市販の履歴書に必要事項と希望の職種(複数でも可)などを記入の上郵送で。郵送先は、〒250小田原市荻窪300番地 小田原市教育委員会教育総務課。問い合わせは、給食調理員関係「教育総務課係③③1671、1671、学校保健課係③③1693、学校給食センター係③③7512へ。用務員関係「教育総務課係③③1671へ。特殊学級介助員「学校教育課係③③1682へ。

第47回市美術展覧会作品公募

「市展」は昭和23年以來続いてきた伝統ある展覧会です。応募の分野によって搬入などの日程が異なります。ご注意を。出品資格は市内在住の方(高校生以上)。手数料無料。公募作品は審査により入選作品(会場への展示)や賞を決定します。

ホット・ボイス

学習・文化情報ガイド「自分時間手帖」発行

市では、市民の皆さんにもっと生涯学習情報を簡単に手に入れていただくと考え、学習・文化情報ガイド「自分時間手帖」を発行しました。内容は、「何かやりたいな」という方のための教室・講座情報や団体・サー

クル情報、「おもしろいことないかな」という方のためのイベント情報や施設情報などです。中央公民館や生きがいふれあいセンターいそしぎなど各公共施設と社会教育課に置いてあります。必要な方はお気軽に最寄りの各施設にお寄りください。
●問い合わせ 社会教育課 ☎331712

「緊急経営安定特別資金」受付延長決定

「緊急経営安定特別資金」は、市内で事業を営んでいる中小企業で、特に最近3か月または6か月の売上額が、前年または前々年の同時期に比べて10パーセント以上減少している方を対象とした、低金利の融資制度です。

3月31日までの融資受け付け期間を今回延長しました。申込受付期間=12月30日まで。融資限度額は1千万円、融資期間は5年間。市役所商工課で融資対象者であるという確認を受けてから、取扱機関へお申し込みを。
●問い合わせ 商工課 ☎331511

「中小企業小口資金」の利用限度額が上がります

市では、市内で1年以上同じ事業を続けている中小企業の方々のために、事業用資金の融資「中小企業小口資金」を行っています。より役に立つ制度とするため、4月1日から一人が利用できる金額を大幅に増額し、融資期間を延長しました。

・融資限度額 運転資金 300万円→500万円 設備資金 500万円→800万円
・融資期間 運転資金 3年間→5年間 設備資金 5年間→7年間
融資は各資金ごとに一口の利用ができます。
●問い合わせ 商工課 ☎331511

納期の変更について

平成6年度は固定資産の評価替えに当たりますので、固定資産税・都市計画税の第1期分の

納期が変更になります。第1期分=5月31日。納税通知書は5月2日に発送します。
●問い合わせ 資産税課課係 ☎331361

土地取引は、地価公示価格を参考に

土地の取引を行う場合の適正な地価水準が、地価公示価格として毎年(1月1日時点のもの)国土庁から発表されます。

この地価公示価格は、各地域で標準的な使われ方をしている土地について適正な価格を公表し、土地を売買するとき目安

にするもので、市でも30数か所の標準地が設定されています。公示価格をお知りになりたい場合は、土地対策課、各支所・連絡所で閲覧できます。平成6年1月1日時点の公示価格については、4月下旬ごろから閲覧できます。
●問い合わせ 土地対策課 ☎331331

土地取引には、法律により、届出が必要です

市内で一般的な土地取引をする場合には、国土利用計画法(国土法)により、市街化区域内は500平方メートル以上、市街化調整区域内は5000平方メートル以上について市を経由して県知事への届出が必要です。都市計画法・道路法・河川

法などによって決定や指定された区域内の土地取引をする場合には、公有地の拡大の推進に関する法律(公拓法)により、100平方メートル以上の土地取引が届出の対象となります。土地取引をする場合は、法律で定められた区域などを十分調査してください。
●問い合わせ 土地対策課 ☎331331

市長の声を聞こう!

☎331266
800

市立病院看護婦等奨学生募集
受給資格は看護婦や助産婦を目指す、今春、看護学校などに入学した方で、当院への勤務を希望する方。奨学金は月額3万円。ご希望の方は電話の上、来院を(受付随時)。問い合わせは、病院総務課 ☎33175内線604へ。

ウイメンズアイトプロジェクトスタッフ募集
女性の社会参加と子育ての両立についての調査・研究、フォーラムの企画・開催などを行うスタッフを募集。募集期間4月1日~30日。応募資格18歳以上の市内在住・在勤・在学の方。申し込み・問い合わせは、女性行政室 ☎331725へ。

以降、社会教育課・中央公民館などで募集要項と作品受付票を配布。昨年出品した方には4月に募集要項と作品受付票を送付。問い合わせは、社会教育課生涯学習係 ☎331712へ。

市民学級の開催
教育委員会では、市民グループを対象に自ら学習プログラムを考え、現代的課題について学習し、自己の教養を高めることを目的として市民学級を開設します。開設前にリーダー研修会を行い、講座開設・運営などについて説明します。開設学級5学級(20人以上のグループ)。学習時間10時間以上。開設回数5回程度。開設期間5月~翌年1月。申込方法4月4日~20日。社会教育課へ所定用紙に必要事項を記入して申し込みを。用紙は社会教育課にあります。申し込み多数の場合は、選考し決定。問い合わせは、社会教育課 ☎331711へ。

塔ノ峰青少年の家夏季利用抽選会
キャンプや研修会にご利用いただいている塔ノ峰青少年の家の夏季期間中の利用は、今年も抽選で決定します。また、夏季期間以外の申し込みは、日時を

限らず受け付けています。4月5日~21日(土・日を除く)、午前8時30分~午後5時。電話で申し込みを。抽選会4月22日(金)午後6時30分。中央公民館4階第2会議室。市外団体4月25日(月)以降に先着順に受け付け。申し込み・問い合わせは、青少年課育成係 ☎331723へ。

おだわら・女・花咲きDOKI「街角DJ」
日本で初めて女性が参政権を行使した4月10日を記念して、この日からの一週間は「婦人週間」と定められています。今年のテーマは「性ととらわれずいきいきと暮らせる時代を築こう」。未来へ羽ばたく女性たちに、元気なポップスと楽しいおしゃべり、ゲスト歌手馬場貴子さんの透明感あふれる歌声を贈ります。4月10日(日)。1回目11時~午後0時

もよおし

30分~1時。2回目1時30分~2時。お堀端商店街志澤前駐車場。問い合わせは、女性行政室 ☎331725へ。

伝言板
人権啓発イベント・落語と映画
4月10日(日)午後2時~(開場は午後1時)。新都市ホール(横浜そごう9階)。入場無料。内容は人権落語「新ちゃんのお笑い人権高座」と映画「やさしさは風になり」。出演は、嘶家の露の新治さん。問い合わせは、

図書館こども映画会
4月24日(日)、午後1時30分(開場は午後1時)。図書館小劇場。内容①赤いガラスと幽霊船②ブラックシアター「だいくとおにろく」③笠地蔵。入場無料。80人(先着順)。問い合わせは、図書館奉仕係 ☎241056へ。

横浜国際人権センター ☎045(261)3855へ。

結果
市民協議会原キヨ ☎480665へ。

民踊の集い
毎月第2・第4日曜日午後7時~9時。1月は第4日曜日のみ。12月は中止。小田原スポーツ会館に時間までに集合。参加料300円。問い合わせは、民踊協議会 ☎480665へ。

スクエアダンス初心者教室
4月14日~7月28日の毎週木曜日午後7時~9時。県立小田原青少年会館。参加料2000円(テキスト代含む)。問い合わせは、スクエアダンス協会武井良雄 ☎28506(昼)・33025(夜)へ。

4月の市民相談
①一般相談 休日を除く毎日午前9時~午後4時
②法律相談(予約制) 6日・13日・20日・26日
③登記相談 14日
④税務相談 19日

5キロ「男子」(29歳以下)
1位 江川仁(30歳代) 40歳
代 6位 齊藤謙二(50歳以上)
4位 小泉道則、6位 配島陽一。「女子」(29歳以下) 3位 川口愛美、4位 川崎昌子、5位 内田裕子、6位 湯山いづみ(30歳以上) 1位 小沢昌子、2位 川瀬直子、5位 高木芳枝、10キロ「男子」(30歳代) 40歳代 1位 中山雅浩、2位 福澤裕。「女子」(29歳以下) 5位 ウィッキキ・ワズレー、(30歳以上) 2位 鈴木文子、20キロ「男子」(35歳以下) 3位 武井博員(36歳以上) 1位 福澤潔、4位 田代澄夫。「女子」(一般) 1位 島田明美。

5キロ「男子」(29歳以下) 1位 江川仁(30歳代) 40歳代 6位 齊藤謙二(50歳以上) 4位 小泉道則、6位 配島陽一。「女子」(29歳以下) 3位 川口愛美、4位 川崎昌子、5位 内田裕子、6位 湯山いづみ(30歳以上) 1位 小沢昌子、2位 川瀬直子、5位 高木芳枝、10キロ「男子」(30歳代) 40歳代 1位 中山雅浩、2位 福澤裕。「女子」(29歳以下) 5位 ウィッキキ・ワズレー、(30歳以上) 2位 鈴木文子、20キロ「男子」(35歳以下) 3位 武井博員(36歳以上) 1位 福澤潔、4位 田代澄夫。「女子」(一般) 1位 島田明美。

市民プラザ
足柄刺繍・絹の舞展
●4月21日(木)~27日(水)小田原EPOホール5階●入場無料●問い合わせ 上田菊明(絹の会代表) ☎341953
●木曜会員募集
●健康な中高齢者の仲間とよい汗を流しませんか●日時 毎週木曜日、午後1時30分~3時30分●内容 ワンバウンドバレーボール・ストレッチ体操●会場 西湘地区体育センター●会費 月1000円
●年2回楽しい食事会を開催

●申し込み・問い合わせ 渡辺敏夫 ☎9374
●日時 4月と5月の第3・第4火曜日●内容 蔓で籠作り、ス、オブジェ風壁掛けを作る●会場 中央公民館●材料費 1回3000円●申し込み・問い合わせ 力石美津子 ☎9480(電話で) キャンデーハウス
●育児サークルに参加を●内容 毎月1~2回保健センターや生きがいふれあいセンターいそしぎで、育児について語り合う●対象 乳幼児と母親●申し込み・問い合わせ 秋山双葉 ☎490043

⑤宅地建物取引相談 28日
⑥人権擁護相談 12日・26日
⑦行政苦情相談 21日
※時間は②③④⑤⑥⑦とも午後1時30分~3時30分
⑧心配ごと相談 11日・25日
⑨年金相談 8日
※時間は⑧⑨とも午前10時~午後4時
●問い合わせ 市民相談室 ☎331383

●申し込み・問い合わせ 渡辺敏夫 ☎9374
●日時 4月と5月の第3・第4火曜日●内容 蔓で籠作り、ス、オブジェ風壁掛けを作る●会場 中央公民館●材料費 1回3000円●申し込み・問い合わせ 力石美津子 ☎9480(電話で) キャンデーハウス
●育児サークルに参加を●内容 毎月1~2回保健センターや生きがいふれあいセンターいそしぎで、育児について語り合う●対象 乳幼児と母親●申し込み・問い合わせ 秋山双葉 ☎490043

●申し込み・問い合わせ 渡辺敏夫 ☎9374
●日時 4月と5月の第3・第4火曜日●内容 蔓で籠作り、ス、オブジェ風壁掛けを作る●会場 中央公民館●材料費 1回3000円●申し込み・問い合わせ 力石美津子 ☎9480(電話で) キャンデーハウス
●育児サークルに参加を●内容 毎月1~2回保健センターや生きがいふれあいセンターいそしぎで、育児について語り合う●対象 乳幼児と母親●申し込み・問い合わせ 秋山双葉 ☎490043

⑩教育相談 1日・15日
⑪消費生活相談 1日・8日・15日・22日
※時間は⑩⑪とも午前9時~午後4時
●問い合わせ 市民相談室 ☎331383

あなたが名付けた新名所

新しい道のストーリーの始まりです

昨年七月に募集しました、道路の愛称が決まりました。応募総数百五十九人（有効百五十三人）の中から、市民代表

や学識経験者などで構成する選考委員会が、分かりやすさ、親しみやすさなどを基準にして選んだものです。

応募者のうち、愛称が採用された方の中から抽選で、路線ごとに一人に賞状と賞品を贈呈し、また応募者全員にテレホンカードをお贈りしました。

なお、歴史的な道路名称や商店街の通称名がある路線についても合わせて追認しました。

市民の皆さんに愛称を親しんでいただくため、標識板を道路改修工事などに合わせて設置していくとともに、今後も愛称名を増やしていく予定です。

●問い合わせ 道路補修課管理係
☎331641



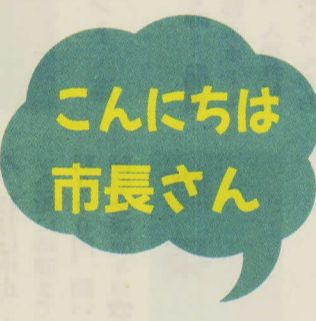
歴史的な名称や通称を追認した路線一覧

| 既存呼称(通称) | 起点 - 終点 |
|----------|-----------------------------------|
| 国際通り | 大工町通り交差点～青物町交差点(市道0016) |
| 銀座通り | 合同庁舎前交差点(国道1号線)～広小路交差点(小田原栄町郵便局前) |
| 弁財天通り | 旭丘高校前T字交差点～お堀端通り信号機交差点 |
| お堀端通り | 日興証券小田原支店前～銀座通り出口T字交差点 |
| お城通り | 小田原駅前ロータリー～青橋交差点 |
| お堀端通り | 錦通り入口信号機交差点～御幸ノ浜交差点(国道1号線) |
| 御幸ノ浜通り | 御幸ノ浜交差点(国道1号線)～御幸ノ浜 |
| 西海子小路 | 双葉林業前T字交差点～旧奈良屋前T字交差点 |
| 大工町通り | 栄町一丁目(スクランブル)交差点～七枚橋交差点 |
| 巡礼街道 | 飯泉勝福寺前～富士見橋交差点(県道松田国府津線) |

市役所の防災行政無線を利用した放送の内容がよく聞き取れない。(久野 小谷ひろみさんほか)

お答え

防災行政無線放送のことは、大変多くの皆さんからご意見があります。聞こえにくい原因としては、次のようなことが考えられます。市街地では車の騒音や街のざわめきなどにかき消されてしまうこと、ビルなどの電波障害や無線塔間のエコー現象の発生が多く、言葉が重なってしまふことなどです。



市民の声の直通便



この他に、地形や気象条件が複雑に絡み合い、地域によって特有の「聞き取りにくい」状況を生み出しているところ

解決方法として、話すスピードや声質・ボリュームなどを変えたり、市内をブロックに別けて放送したり、時差をつけて放送するなどいろいろな方法を試みているところですが、これは、という決め手をなかなか見出すことができません。

災害時での正確な情報伝達は、みなさんにとって最も必要となるものです。今後もその解決に向けて、できる限りの努力をしていきます。

なお、防災行政無線で放送している内容は、「おだわら・くらしのテレフォンガイド」(電話の音声による行政案内サービスです)でも聞くことができます。ぜひ利用してみてください。

◎利用方法

☎331266へ電話をかけたください。「こちらは、

おだわら・くらしのテレフォンガイドです」で始まる案内が流れます。

②続いて、ピツという音が出たら数字の「7」をダイヤルしてください。「ご希望のサービスコードを…」で始まる案内が流れます。

③続いて、またピツという音が出ますので、この音の後にサービスコード(三けたの番号)「102」をダイヤルしてください。防災行政無線の内容が流れます。

◆まちづくりに対するみなさんのご意見・ご提案をお聴かせください。専用のはがきは市役所、支所・連絡所、図書館、中央公民館、保健センター、市内郵便局の各窓口にてありますので、いつでもご利用になれます。

●問い合わせ 広報広聴課市民対話係 ☎331263

道路愛称名と愛称当選者氏名

| 道路番号 | 道路愛称名 | 起点 - 終点 | 当選者 |
|------|----------|----------------------------------|----------------------|
| ① | 一夜城下通り | 早川交差点(国道135号線)～鈴広東側T字交差点(国道1号線) | 渡邊 仁(51歳) 秦野市下大槻 |
| ② | 幸田口通り | 栄町一丁目(スクランブル)交差点～お城通りT字交差点 | 星崎 朗(37歳) 小田原市浜町 |
| ③ | 久野中通り | 久野字柿木田交差点～久野日本たばこ南T字交差点 | 豊田 善之(32歳) 小田原市本町 |
| ④ | 市役所けやき通り | 寺町T字交差点(国道255号線)～荻窪交差点(県道小田原山北線) | 大澤 宏(50歳) 大井町西大井 |
| ⑤ | 山王川さくら通り | 山王橋交差点(国道1号線)～井細田大橋交差点(国道255号線) | 遠藤 吉久(40歳) 小田原市久野 |
| ⑥ | 広町まなび通り | 東栢山交差点(県道怒田・開成・小田原線)～栢山字広町交差点 | 宇佐美賢一(62歳) 箱根町湯本 |
| ⑦ | 鴨宮南口通り | 鴨宮駅南口駅前広場～富士見小入口交差点(市道0053) | 澤井 尚(73歳) 小田原市早川 |
| ⑧ | 打越大橋通り | 酒匂県営住宅入口交差点(国道1号線)～高田浄水場北側交差点 | 鈴木 彰(54歳) 小田原市浜町 |
| ⑨ | 球場北通り | 西大友バス停北側交差点(県道小田原松田線)～曾我岸交差点 | 沖山 聡(23歳) 小田原市高田 |
| ⑩ | 新坂呂橋通り | 新坂呂橋交差点(県道松田羽根尾線)～二宮町行政界トンネル | 柳下 治子(31歳) 小田原市寿町 |



小田原市立かもめ図書館に

8月オープン

市民の皆さんに親しんでいただけの身近な図書館を目指して、現在鴨宮に新図書館を建設しています。昨年十月にこの名前を募集しましたところ、二百四十人の方々から三百七件の応募をいただきました。

これをもとに、図書館協議会などで選

平成六年市議会三月定例会での審議の結果、新図書館名は「小田原市立かもめ図書館」に決定しました。

多数のご応募ありがとうございました。当選者は次のとおりです。(敬称略)

中戸川紗織(府川)、安藤佳奈(新屋)、金子美和(南足柄市)、鈴木隆明(鴨宮)、湯川枢(東町)、関野昭太(曾我大沢)、野澤洋子(東町)、飯田由美子(十字)、山室静子(城山)、中田博(浜町)、露木弥生(田島)

小田原市立かもめ図書館は、たくさんの方の図書や視聴覚資料をそろえて、八月にオープンする予定です。

皆様のご来館・ご利用をお待ちしています。

●問い合わせ 図書館 ☎241055