



正木さん(左)の指導でノコギリを入れる

市指定の天然記念物である御感の藤(ぎよかんのふじ)が十二日、思い切った若返り手術を受けました。御感の藤は、小田原御用邸に大正天皇が皇太子のころにいらした際、美しい花に感嘆したことがその名前の由来となっています。樹齢は約百八十年で、全盛時は一メートル前後の花房をつけていましたが、最近では五十〜六十センチ程度になっていました。

市では藤の樹勢回復のために、県自然保護センターの大野さんと、藤の手術に実績がある静岡県樹木医・正木さんに診断をお願いしていました。このたび、藤棚の本体であるノダフジを守るため、台木に用いていたヤマフジを切り落とし、ノダフジの若い枝を誘引する必要があることが分かりました。

二、三年は花が寂しくなりますが、みずみずしく蘇るのが楽しみです。

## 樹勢回復を願って 御感の藤を若返り手術 樹木医が枝をせん定

ページ	主な内容
2	新自治会長決まる・まち歩きツアー
3	育ち続ける三基金・市営住宅の入居者を募集
4	分かりやすい市県民税のはなし
6	きらめき情報・ホットボイス
8	小田原ちようちん夏まつり・市民の声の直通便

**やまびこ**

市職員から  
市民のみなさんへのメッセージ

梅雨の季節の6月は、小田原梅の収穫時期でもあり、農家には雨の合間をぬっての大変な作業になります。ぜひあなたも、この梅で梅干しや梅酒を手づくりして、観梅以外の楽しみを味わってみてください。

農政課農林振興係 鳥居博隆

# まちづくりの担い手 新自治会長決まる

今年度の自治会長二百四十六人が決まりました。自治会長には、魅力あるまちづくりを目指し、福祉の増進や地域の発展にご尽力いただきます。また、市の地区嘱託員、広報委員として、皆さんの要望を市に伝え、市からのお知らせを皆さんに伝えま

す。そのほか、「広報おだわら」の配布をはじめ、さまざまな行政事務に携わっていただきます。自治会総連合役員、みなさんの地区の自治会長は、次の方々です。(四月一日現在、敬称略)

☆は連合会長・広報委員長  
◎自治会総連合役員  
○会長 野地 博(国府津)  
○副会長 市村勝恵(富水)  
○理事 青木繁治(早川)  
○会計 額田一夫(下府中)  
○理事 木野村登(万年)  
○理事 富川正秀(幸)  
○理事 齊藤順治(足柄)  
○理事 瀬戸國雄(久野)  
○理事 二見昌一(酒匂)  
○監事 原 達夫(山王・網一色)  
植村定男(豊川)

◎緑地区 第一区 廣瀬喜三郎  
第二区 栗田新市 第三区 深瀬佳典 浦町 川瀬登 第四区 石川恒夫 第五区 遠藤武竹花 ☆梅津忠雄 銀座 田嶋辰夫  
◎新玉地区 台宿 矢尾忠一郎 大工町 山本道夫 第九区 ☆松蔭英龍 第十区 阿部和彦 第十一区 竹縄倉造 第十二区 西山脩平 第十三区 興津繁新 宿 鈴木義雄  
◎万年地区 第十五区 柳下正太郎 第十六区 菊地勝夫 第

十七区 ☆木野村登 第十八区 星野大介 第十九区 杉山重雄 第二十区 津田達雄 第二十一区 古怒田務 第二十二区 山田彰夫 第二十三区 矢藤一郎 第二十四区 ☆富川正秀 第二十五区 高梨弘之 第二十六区 石井清 第二十七区 高梨数雄  
◎十字地区 第二十八区 安藤清 第二十九区 福田光好 第三十区 ☆峯博 第三十一区 湯山一男 第三十二区 菊原昭 第三十三区 高橋 第三十四区 高橋 第三十五区 奥津一郎 第三十六区 米山重春 第三十七区 川田泰司  
◎芦子地区 寺町 ☆遠藤武 荻窪 長崎道廣 谷津 沼田敬一 池上 安藤寿英  
◎二川地区 井細田一 小澤隆 第四十三区 中村定治 第四十四区 ☆米山功 小田原クリーントウン 服部孝  
◎東富水地区 蓮正寺第一 中川清英 蓮正寺第二 瀬戸清典 蓮正寺第三 岸好雄 蓮正寺第四 木村富夫 蓮正寺第五 小澤正之 螢田駅前 佐藤太吉 霞ノ瀬 青谷雅人 狩川 養宮 螢生会 金澤恵美子 蓮正寺住宅 所澤勲 よし田 小野忠孝 螢田中央 後藤直 中曾根 ☆木村幸夫 飯田岡東 江川光雄 堀之内 鈴木敏郎  
◎富水地区 飯田岡本村 香川慶治 飯田岡若宮 高橋為之助 飯田岡飯中 ☆市村勝恵 飯田岡楠 浦公男 柳新田 小関喜英 小台 井上三好 池田 金

子登 新屋 瀬戸茂 府川 稲子要之助 久所 大長俊一 仲沢 河口一義 北ノ窪 丸橋寿平 清水新田 浅野俊明 穴部 鶴井忠雄 穴部新田 木村正平  
◎久野地区 宮本 奥津準司 坂下 堀井信良 京福台 小林日出雄 北久保 田中邦平 下宿 田中武夫 中宿第一区 山田富久蔵 中宿第二区 藤田政治 星山 石内高雄 中久野 武田利男 三国 宮城勝吾 留場 北村周平 坊所 石綿功 欠ノ上 ☆瀬戸國雄 舟原 磯崎達治 諏訪原 小林誠 和留沢 上間正則  
◎大窪地区 第五十八区 大森茂 第五十九区 ☆鈴木茂蔵 第六十区 石井一善 第六十一区 原康雄 第六十二区 内藤昌治 第六十三区 岡部豊 第六十四区 大木勉  
◎早川地区 本地 勝俣重夫 早稲田 鈴木明 向口 ☆青木繁治 西組 鈴木一喜 中組 加藤誠一 東組 竹井光雄  
◎山王・網一色地区 第六十七区 ☆原達夫 第六十八区 鈴木元一郎 第六十九区 太田忠雄 第七十区 神保芳男 第七十一区 田代一郎  
◎下府中地区 下堀 太楽利男 中里 一 栗原喜一郎 中里 一 額田一夫 中里 二 小林正 矢作 市村昇 鴨宮 一 山本正信 鴨宮 一 二 穂谷野明 鴨宮 二 小島泰助 鴨宮 三 酒匂守 鴨宮 四 一 劍持清志 鴨宮 四 二 大木勲 鴨宮 五 区 二 大木勲 鴨宮 五 区

杉山洋一 大道 澤地良雄  
◎桜井地区 寺下 米山美代治 高河原 中島勝男 河原庭 川野秀夫 西之庭 石内鉄男 新屋敷 山本和明 浅原 青木富雄 東栢山中の町 諸星正夫 東栢山学校前 大木保 東栢山城北 ☆木村利雄 東栢山道下 森 東栢山道上 石田勉 柳町 渡瀬正吉 西栢山 田代初幸 栢山清流荘 阿萬憲明 やまゆり 星崎博 弥生 村田康雄  
◎豊川地区 飯泉一 夏目恭 飯泉二 山崎喜代三 飯泉三 小野田隆 東成田 ☆植村定男 西成田 村越幸年 成和 土谷隆之 桑原 村山龍衛 富士見 佐藤道  
◎上府中地区 高田 内田喜雄 上千代 加藤實 上原 三廻部 弘 下千代 三廻部利雄 永塚 弘 ☆小林武 東大友 小林松五郎 西大友 田代浩一 延清 金子昌市  
◎下曾我地区 曾我原 中村恒夫 曾我谷津 長谷川朝二 曾我岸 ☆柳川辰夫 曾我別所 川保忠雄 曾我神戸 柏木文治  
◎国府津地区 国府津第一 門松眞次 国府津第二 本多正一 国府津第三 ☆野地博 国府津第四 椎野文吉 国府津第五 内田秋三郎 国府津第六 高梨守 国府津第七 加藤圭介 国府津第八 和田幸一郎 国府津第九 関野善吉 国府津第十 石塚政義 国府津第十一 川久保信雄 国府津第十二 中村徳治 国府津第十三 下川環 国府津第十四 鈴木實 国府津第十五 伊與田準造 国府津第十六 村田有 国府津第十七 六区 菊池康雄 国府津第十八 伊澤二三雄 国府津第十九 荒井盛次  
◎酒匂地区 酒匂一 神尾清 酒匂二 相原明 酒匂三 塩海茂 酒匂四 小西秀雄 酒匂五 堀越信男 酒匂六 山室幸男 酒匂七 ☆二見昌一 酒匂八 小野縣二 酒匂九 中村博文 酒匂十 小野孝 酒匂十一 宮澤孝 酒匂十二 田上昭 酒匂十三 和田光夫 酒匂十四 小西保彦 酒匂十五 中原健次 小八幡一 鈴木秀雄 小八幡二 内田栄作 小八幡三 鈴木和雄 小八幡四 清水真司 小八幡五 椎野勇 小八幡六 佐藤留五郎 小八幡八 椎野由雄 小八幡九 椎野常吉 小八幡十 谷田部俊夫  
◎片浦地区 石橋 中島博司 米神 一斗博明 根府川 西山義之 江之浦 ☆青木親嘉  
◎曾我地区 上曾我 代田隆治 中河原 杉崎勲 下大井 和田豊 鬼柳 小野間創 曾我大沢 杉之間實 春木住宅 田中章悟 籠場住宅 ☆飯岡芳雄 花里住宅 澤田好雄  
◎橋南地区 西第一 椎野要三 西第二 岩波利雄 中宿 石塚省吾 向原 杉山日吉 町屋 遠藤三郎 押切 ☆長谷川円蔵 羽根尾 小澤進一郎 JR前川アパート 島内正年  
◎橋北地区 中村原第一 加藤昭司 中村原第二 小島丈太郎 中村原第三 峯尾茂明 中村原第五 北本成男 中村原第六 藤井昶 小船第一 竹内良夫 小船第二 伊藤孝治 山西 志澤松五郎 小竹下 野地秀治 小竹打越 小澤重蔵 小竹坂呂 小澤茂小竹脇 秋澤仁三郎 明沢 秋澤光慶 沼代 眞壁勝雄 上町 林久 橋団地 八木隆司 橋団地 一般住宅 池浦雅光 さつきが丘 本間真 湘南橋台住宅 秋本孝雄 若葉台 間宮勇

●問い合わせ 地域づくり課 地域づくり係 ☎1457



自治会長と委員を委嘱される

●問い合わせ 地域づくり課 地域づくり係 ☎1457

●問い合わせ 地域づくり課 地域づくり係 ☎1457

●問い合わせ 地域づくり課 地域づくり係 ☎1457

●問い合わせ 地域づくり課 地域づくり係 ☎1457

●問い合わせ 地域づくり課 地域づくり係 ☎1457

●問い合わせ 地域づくり課 地域づくり係 ☎1457

## 国道一号を歩く まち歩きツアー

国道一号は、おおよそ旧東海道があったところで、古くから栄えていた場所です。ただ通り過ぎるのではなく、ゆっくり歩いてみませんか。長い歴史の面影や、今に生きる姿に出会えるはずですよ。

●日時 六月十一日(土) 午後一時三十分出発  
●集合場所 山王神社(山王橋のたもと)  
●ルート 国道一号の山王橋から板橋口まで。古建築や旧東海道の面影を探します。  
●参加 希望者は、当日集合場所へ直接お越しください。  
●問い合わせ 都市計画課景観係 ☎1573

## 児童手当・特例給付 支払いと現況届

今月は、児童手当・特例給付の支払期(二、五、八、十一月分)です。手当の振り込み手続きは、六月十日に行いますが、受給対象者が手当を受け取ることができず、この手続きの一週間ほど後になります。

●問い合わせ 児童福祉課 ☎1453

## ひとり親家庭へ 入学・卒業祝金を

市では、ひとり親家庭への入学・卒業祝金を支給しています。市内に住んでいる母子・父子家庭で、平成六年三月に中学校を卒業、または四月に小学校へ入学したお子さんを扶養している方が対象です。

●問い合わせ 児童福祉課 ☎1454

●問い合わせ 児童福祉課 ☎1454

●問い合わせ 児童福祉課 ☎1454

●問い合わせ 児童福祉課 ☎1454

# きらめく城下町の中で 育ち続ける三基金

ふるさとみどり基金、ふるさと文化基金、社会福祉基金を三基金として積み立て始めてから八年が過ぎました。

三基金は、市民の皆さんからの寄付金と市の積立金からなり、その利子をもとに、各基金の目的に沿った事業を行っています。昨年度行った主な事業や、今年度に予定している事業をお知らせします。

■ふるさとみどり基金  
昨年度は、かながわ都市緑化おだわらフェアを十月三日から

おだわらフェアを十月三日から



かながわ都市緑化おだわらフェア



北村透谷

ための補助、住宅を新築した方への記念樹配布などをしました。今年度も引き続き、沿道の緑化、生け垣普及の補助、グリーンライフサークルへの苗木の配布などを行います。

■ふるさと文化基金  
昨年度は、市民会館での「松竹歌舞伎公演」をはじめとする「市民劇場」や、ラジオパーソナリティ高島秀武さんと胡弓演奏者許可(シユイクウ)さんを招いての「おだわらカルチャー

イベント93」を開催しました。また、広報連載随筆「小田原の四季を遊ぶ」の刊行、「小田原、箱根、真鶴、湯河原文芸散歩」の発刊補助など、文化イベントや郷土の歴史・文化に触れる事業を行いました。

このほか、昨年に引き続き「市民劇場」や伝統芸能の指導者・後継者の育成など、地域の歴史・文化を知り、育てる事業を進めます。

■社会福祉基金  
昨年度は、小田原市社会福祉協議会を通じて地域福祉の推進や、ひとり暮らしのお年寄りへのふれあい訪問、障害者の慰安激励バス旅行などを行いました。今年度は地域ぐるみで高齢者

を見守る「(仮称)地域福祉ネットワーク事業」やボランティア



勲三等瑞宝章を受章  
石井 歓さん  
(板橋在住)

春の叙勲で、勲三等瑞宝章を受章。「5月11日に宮中で、勲章をいただきました。作曲家としての活動を認めていただいたうれしさと、私を支えてくださった方々への感謝の気持ちでいっぱいです」と、受章の喜びを語る。

これまでも、作曲家、指揮者、大学教授として活躍するなかで、紫綬褒章、ポーランド共和国一級勲章・黄金十字章をはじめ、数多くの章(賞)を受けている石井さん。6歳のとき、舞踊家であった父親の影響でピアノを習ったのが、音楽に携わったきっかけのこと。

「17年前から小田原にいます。小田原はいいところですね。東京に近いのに、とてもたくさんの自然があるでしょ。数多くの文化遺産や伝統も残り、住んでる方もおらかですよね。こういうまちでは、住む人のなかに文化を受け入れる気持ちが、自然に育まれるんです。これからも小田原には、きっと新しく素敵な文化が生まれ、育ち続けるはずですよ」と、このまちへの思いはとても強い。

## 三基金の積立状況

基金名称	寄付件数(件)	寄付金額	市の積立金	平成6年3月31日
				現在の積立額
ふるさとみどり基金	5年度	28	7,210,658	879,179,798
	累計	138	74,295,049	
ふるさと文化基金	5年度	13	1,690,358	743,070,273
	累計	163	81,190,667	
社会福祉基金	5年度	56	19,419,026	857,265,947
	累計	493	277,265,947	

## 市営住宅入居者募集戸数

種別	住宅名	募集戸数		入居可能 予定日	
		抽選	選考		
第2種	浅原新築	障害者向	2	2	平成6年 10月20日
		高齢者向	4	4	
		2DK	6	6	
		3DK	6	2	
	計	12	8	20	
第1種	蓮正寺	2	1	3	平成6年 8月1日 から 9月30日 まで
	蛸田	4	2	6	
	かすみのせ	2	1	3	
	霞田	2	2	4	
	浜	1		1	
	*桑原	1	1	1	
	久野	2	2	4	
	*仲沢	1	1	1	
	*春木	1	1	1	
	*龍場	2	2	2	
*花里	3	3	3		
	計	21	8	29	
第2種	蓮正寺	1		1	
	蛸田	1		1	
	*谷津	1		1	
	*桑原	1		1	
	浅原	1		1	
	計	6	1	7	
合	計	39	17	56	

注1 浅原住宅は新築と空家があります。  
注2 \*印の住宅は単身の方も一定の要件に該当すれば申し込むことができます。  
注3 選考とは抽選によらずに国が定めた選考規程に従い、入居者を決定するものです。

●応募資格  
○平成五年六月二十四日以前か

●募集戸数 別表のとおり。  
(空家の発生により、戸数が増えることがあります)  
※今回の募集で、受け付け以降に発生する空家への入居も、随時選考により許可します。そのため、表にない住宅への入居申込みと一緒に受け付けます。なお、今回、空家入居へ応募された方で九月三十日までに入居のできなかった方は、次回十一月の募集時に改めて申し込みをしてください。

●必要書類(各一通)  
①申込書  
②平成五年分の所得関係証明書  
③給与所得者は源泉徴収票または課税証明書  
④事業所得者は課税証明書  
⑤各種の年金(遺族年金、障害年金は除く)で生活している方は課税証明書、または年金証書と支払通知書の写し  
⑥健康保険証の写し  
⑦申込世帯全員の住民票  
⑧家賃領収書の写し、または建物賃貸借契約書の写し  
⑨婚約中の申し込みは、仲人の証明または結婚式場の証明書  
⑩その他、市長が必要と認める書類  
●公開抽選日時・会場 七月十一日(月)午前十時 市役所大会議室(七階)  
●問い合わせ 建築課市営住宅係 ☎1553 ☎380

新築の市営浅原住宅と他の空家の入居者を募集します。募集のしおりと申込用紙は、六月六日(月)から、建築課、総合案内、支所、連絡所、駅前ふらっとスポットで配布します。

●募集戸数 別表のとおり。  
(空家の発生により、戸数が増えることがあります)  
※今回の募集で、受け付け以降に発生する空家への入居も、随時選考により許可します。そのため、表にない住宅への入居申込みと一緒に受け付けます。なお、今回、空家入居へ応募された方で九月三十日までに入居のできなかった方は、次回十一月の募集時に改めて申し込みをしてください。

●必要書類(各一通)  
①申込書  
②平成五年分の所得関係証明書  
③給与所得者は源泉徴収票または課税証明書  
④事業所得者は課税証明書  
⑤各種の年金(遺族年金、障害年金は除く)で生活している方は課税証明書、または年金証書と支払通知書の写し  
⑥健康保険証の写し  
⑦申込世帯全員の住民票  
⑧家賃領収書の写し、または建物賃貸借契約書の写し  
⑨婚約中の申し込みは、仲人の証明または結婚式場の証明書  
⑩その他、市長が必要と認める書類  
●公開抽選日時・会場 七月十一日(月)午前十時 市役所大会議室(七階)  
●問い合わせ 建築課市営住宅係 ☎1553 ☎380

## 市営住宅の入居者を募集 申込受付は13日から

アの育成など、社会福祉活動に役立てていきます。  
●問い合わせ  
○ふるさとみどり基金 公園緑地課 ☎1586  
○ふるさと文化基金 文化交流課 ☎1706  
○社会福祉基金 福祉総務課 ☎1861

ら市内に住居登録をし、引き続き一年以上居住している方で、市税などの納入義務を怠っていない方  
○成人の方  
○持ち家のない方  
○夫婦(婚約者も含む)若しくは親子を主体とした家族、または、単身者(女子五十歳、男子六十歳以上の方、または四級以上の身体障害者など一定要件に該当する方)。なお、単身者が申し込めるのは別表中\*印の住宅に限ります。

●必要書類(各一通)  
①申込書  
②平成五年分の所得関係証明書  
③給与所得者は源泉徴収票または課税証明書  
④事業所得者は課税証明書  
⑤各種の年金(遺族年金、障害年金は除く)で生活している方は課税証明書、または年金証書と支払通知書の写し  
⑥健康保険証の写し  
⑦申込世帯全員の住民票  
⑧家賃領収書の写し、または建物賃貸借契約書の写し  
⑨婚約中の申し込みは、仲人の証明または結婚式場の証明書  
⑩その他、市長が必要と認める書類  
●公開抽選日時・会場 七月十一日(月)午前十時 市役所大会議室(七階)  
●問い合わせ 建築課市営住宅係 ☎1553 ☎380

●必要書類(各一通)  
①申込書  
②平成五年分の所得関係証明書  
③給与所得者は源泉徴収票または課税証明書  
④事業所得者は課税証明書  
⑤各種の年金(遺族年金、障害年金は除く)で生活している方は課税証明書、または年金証書と支払通知書の写し  
⑥健康保険証の写し  
⑦申込世帯全員の住民票  
⑧家賃領収書の写し、または建物賃貸借契約書の写し  
⑨婚約中の申し込みは、仲人の証明または結婚式場の証明書  
⑩その他、市長が必要と認める書類  
●公開抽選日時・会場 七月十一日(月)午前十時 市役所大会議室(七階)  
●問い合わせ 建築課市営住宅係 ☎1553 ☎380

# 市県民税のはなし

## 今年度は特別減税も

分かりやすい

市県民税の計算方法をご存じですか？ 六月は個人市県民税の第一期の納期。納税通知書や税額通知書が、まもなく皆さんのお手元に届けられます。市県民税は原則として、基礎控除額を超える所得があるすべての方に納税の義務があり、国税の所得税と並んで身近な税金です。また、今年度は所得割の税額について特別減税も行われます。この機会に、ご自分の納税通知書や税額通知書、所得税の確定申告書の控え、給与の源泉徴収票などをお手元に置いて、市県民税への理解を深めてください。

算が節税につながります。

### ●税率と税額計算

税率は課税所得金額（課税標準額）によって異なります。税率と税額の速算法は、表2を参照してください。

### ●特別減税

今年度の市県民税に限り、算出税額の二十パーセントに相当する額（二十万円を限度とする）が特別減税措置として減額されます。特別減税について詳しくは、五月十五日号の広報おだわらをご覧ください。

### 均等割の税額

均等割は、地域社会の費用をそこに住む人々が平等に負担するもので、会費的な性格を持っています。このため、その税額は次のとおり一律に定められています。

- ・市県民税 二千元
- ・市県民税 七百元

### 所得割の税額

所得割の税額は、前年の所得金額から所得控除の額を差し引いた「課税所得金額（課税標準額）」を基に、この金額に対応する税率を乗じて算出します。

### ●所得金額

所得金額は、市県民税申告書、所得税の確定申告書、給与支払報告書などによって計算されます。このため、毎年二月十六日から三月十五日まで、市県民税の申告受付が行われます。

ただし、所得税の確定申告をした場合や、勤め先から給与支払報告書が市役所に提出されている場合は、申告の必要はありません。

### ●所得控除

所得控除の種類は、表1のと

### 市県民税が非課税の方

次の方には、市県民税が課税されないで、「納税通知書」は送付されません。

- ①平成五年中に所得がなかった方
- ②生活保護法により生活扶助を受けている方
- ③平成六年一月一日現在で、障害者、未成年者、六十五歳以上の方または寡婦・寡夫の方で、平成五年中の合計所得金額が百二十五万円以下の方
- ④平成五年中の合計所得金額が次の金額以下の方
  - ・扶養親族がない場合 三十四万円
  - ・扶養親族がある場合 三十四万円×（扶養親族数+一）十八万円

### ●問い合わせ

・普通徴収について  
市県民課市民税第1係 ☎1351

・特別徴収について

所得控除の種類	内容（控除の対象）
雑損控除	前年中に災害などにより資産について損失を受けた人
医療費控除	前年中に医療費を支払った人
社会保険料控除	前年中に社会保険（健康保険、厚生年金、国民年金等）の保険料を支払った人
小規模企業共済等掛金控除	前年中に小規模企業共済制度または心身障害者共済制度に基づく掛金を支払った人
生命保険料控除	前年中に一般の生命保険または個人年金保険の保険料を支払った人
損害保険料控除	前年中に損害保険の保険料を支払った人
寄附金控除	前年中に特定の寄附（都道府県・市町村・特別区または住所地の共同募金会・日本赤十字社の支部への寄附）をした人
障害者控除	本人、控除対象配偶者または扶養親族が障害者である人
老年者控除	本人で、前年の合計所得金額が1,000万円以下の65歳以上の人
寡婦控除	一般 上記の老年者控除の適用がなく、次のいずれかに該当する本人 ①夫と死別・離別後婚姻していない人で、扶養親族または総所得金額等が35万円以下の生計を一にする子がある人 ②夫と死別後婚姻していない人で合計所得金額が500万円以下の人
	特別 夫と死別・離別後婚姻していない本人で、扶養親族である子を有し、かつ、合計所得金額が500万円以下の65歳未満の人
寡夫控除	妻と死別・離別後婚姻していない本人で、総所得金額等が35万円以下の生計を一にする子を有し、かつ、合計所得金額が500万円以下の65歳未満の人
勤労学生控除	本人が勤労学生で、合計所得金額が62万円以下、かつ、給与所得等以外の所得が10万円以下の人
配偶者控除	一般の配偶者 前年の合計所得金額が35万円（給与所得者の場合、収入金額では100万円）以下の人
	老人控除対象配偶者 老人控除対象配偶者は、70歳以上の人 配偶者が同居の特別障害者である人
扶養控除	一般の扶養親族 前年の合計所得金額が35万円（給与所得者の場合、収入金額では100万円）以下の人
	特定扶養親族 16歳以上23歳未満の扶養親族
	老人扶養親族 70歳以上の扶養親族
	同居老親等扶養親族 同居している本人または配偶者の直系尊属である老人扶養親族 同居特別障害者加算 扶養親族が同居の特別障害者である人
配偶者特別控除	前年の合計所得金額が、本人1,000万円以下、配偶者70万円未満の人
基礎控除	すべての納税義務者

表1 所得控除の種類

※この場合の年齢は、前年の12月31日現在で計算します。  
 ※所得控除の適用を受けるためには、医療費の領収書、社会保険料や生命保険料などの支払額の証明書や障害者手帳・療育手帳・身分証明書などの添付・提示が必要な場合がありますので、これらの書類を紛失しないように注意してください。  
 ※市県民税や所得税の扶養控除の対象となる「扶養」と、健康保険などの被扶養者や扶養手当の支給対象者に係る「扶養」とは、意味が異なります。健康保険などの被扶養者に係る所得制限については、勤務先などにお問い合わせください。

所得割の税額の速算法

所得割の税額 = ① × ② - ③ (100円未満の端数は切り捨て)

市県民税	市県民税	市県民税	市県民税
課税所得金額	税率	速算控除額	課税所得金額
550万円まで	3%	0円	550万円まで
550万円を超え	8%	80,000円	550万円超
550万円を超	11%	245,000円	550万円超

所得がある場合は、算出税額から該当控除額を控除した額が税額です。

課税に係る譲渡所得の所得割の税額

市県民税	課税長期譲渡所得金額 × 6%
市県民税	課税短期譲渡所得金額 × 3%
次のうち、いずれか多い金額	
①市県民税	8%
②{(課税総所得金額 + 課税短期譲渡所得金額 - 特別控除額) × 市県民税の税率 - 課税総所得の税額} × 110%	

【注】この表によって算出した市県民税の税額から、この1%に相当する金額(100円未満の端数は切り上げ、20万円を超過する)を控除した金額が、平成6年度分の所得割額とします。

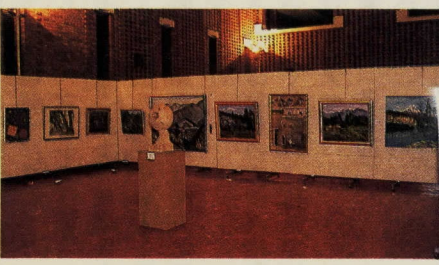
ふるさと文化基金事業・第34回市民劇場  
**松竹大歌舞伎**  
 あしやどうまんおうちかがみくず は  
**芦屋道満大内鑑葛の葉**

●日時 7月30日(土) 昼の部 正午開演、夜の部 午後6時開演  
 ●会場 市民会館大ホール  
 ●入場料 S指定 400円、A指定 300円、B自由 1500円  
 ●前売り 市民会館事務室 志澤デパートチケットゾーン、おだちかインフォメーションで発売中  
 ※1回でお求めになれるチケットは1人5枚まで  
 ●問い合わせ 市民会館 ☎7146



力作が勢ぞろい  
**小田原市美術展覧会**

〔前期〕絵画・彫塑  
 6月1日(水)～5日(日)  
 〔後期〕工芸・書道・写真  
 6月15日(水)～19日(日)  
 ●時間 午前10時～午後6時(最終日のみ午後5時まで)  
 ●会場 中央公民館  
 ●入場料 無料  
 ●問い合わせ 社会教育課 生涯学習係 ☎172  
 0624



松永記念館  
**本館展示室で常設展**

納税通知書の1枚目

平成6年度 市民税・県民税納税通知書 普通徴収(市税・県税) (単位:円)

課税区分	課税所得金額	市民税所得割額	県民税所得割額
特別減税額			
差引所得割額(A)			
均等割額(B)			
年税額(A+B)=(C)			
特別徴収税額(D)(既課税額)			
差引普通徴収税額(C-D)			

納付場所: 横浜銀行、スルガ銀行、第一勧業銀行、あさひ銀行、静岡銀行、さくら銀行、富士銀行、静岡中央銀行、中央信託銀行、さがみ信用金庫、箱根信用金庫、中南信用金庫、西相信用金庫、神奈川県労働金庫、小田原第一信用組合、小田原市農業協同組合、神奈川県信用農業協同組合、小田原市役所本庁、連絡所及び支所

納税通知書の2枚目(課税計算明細書)

平成6年度 市民税・県民税課税計算明細書 (平成5年中に係る所得)

氏名	通知書番号
この明細書は、地方税法上は作成を要しませんが、あなたご自身が市民税・県民税の算出ができるように記載しました。(単位:円)	
所得の種類	所得金額
給与収入額	給与(控除後)
配当	みなし配当
投資信託配当	
その他の事業	総合所得・一時繰越損失
不動産利	総合所得(計)
所得控除の内訳	所得控除計
経費・医療費	
社会保険・小規模	
生命・損害・寄附	
障害者	
配偶者特別	
扶養	
基礎	

市民税・県民税は、次の順序により計算します。

$$\text{所得} - \text{所得控除} = \text{課税所得金額}$$

$$\text{市民税の税率} \times \text{所得割の算出税額} + \text{市民税の均等割額} = \text{市民税の所得割額}$$

$$\text{県民税の税率} \times \text{所得割の算出税額} + \text{県民税の均等割額} = \text{県民税の所得割額}$$

$$\text{市民税の所得割額} + \text{県民税の所得割額} = \text{年税額}$$

小田原市の税金は高い?

市県民税の税率などは地方税法で定められており、特に小田原市の税額が高いということはありません。市町村によって差異があるのは「市町村民税の均等割」のみです。この均等割は人口規模によって三段階に分かれており、小田原市は二千円、南足柄市は千五百円、横浜市は二千五百円となっています。

税額通知書

指定番号	個人番号	受給者番号	氏名	住所	支払金額	給与所得控除後の金額	配当所得金額	給与配当以外の所得の合計額	総所得金額
合計所得の区分	所得控除合計	課税標準額	特別減税前所得割額	特別減税額	所得割額	均等割額	特別徴収年税額	月割額	月割額
所得控除の内訳	市民税	県民税	市民税	県民税	市民税	県民税	市民税	県民税	市民税

自営業の方 会社などを退職した方

●納税方法は「普通徴収」  
普通徴収の方には、「納税通知書」が送付されます。納期は、六月、八月、十月と来年一月の四期に分かれていますので、納期ごとに金融機関などの窓口、または口座振替により納めてください。  
納税通知書の一枚目には、今年度の市県民税の年額と各納期に納める税額が記載されています。二枚目は、「課税計算明細書」です。

- ①所得金額から所得控除額を差し引いた課税所得金額
- ②総合課税の所得金額欄(所得の種類ごとの金額)
- ③分離課税等の所得金額欄(土地や建物、株式などの譲渡所得などの分離課税分の所得金額)
- ④所得控除の金額欄(所得控除の種類ごとの金額)  
※控除額は二枚目の裏面にも詳しく説明してあります。

さて、あなたの税額は?

●納税方法は「特別徴収」  
特別徴収の方の場合は、市民税の税額が毎月の給与から差し引かれ、それぞれの勤務先を通じて「税額通知書」が配布されます。  
給与所得者の方

①給与の支払金額と、これを基に算出した給与所得控除後の金額、特別徴収分の給与以外の所得の金額など	②給与所得以外の所得がある場合、それらの所得に係る所得割の税額が合わせて特別徴収されることを示すマーク	③所得控除の内訳欄(それぞれの所得控除の金額と該当する人数)	④所得控除の合計額	⑤所得金額から所得控除額を差し引いた課税標準額
--	---	--------------------------------	-----------	-------------------------

生まれ変わる緑化センター  
新しい園名を募集

諏訪原の緑化センターは、自然環境と調和した新しいレクリエーション公園をめざして整備中です。園内には、トロピカルドーム(熱帯植物園)、バラ園、梅園、花と緑の文化センター、芝生広場などが設けられ、来年4月に一部施設がオープンする予定です。

花と緑がいつばいの新しい公園に、親しみやすい名称をつけてください。

●募集資格 市内在住の方  
●応募方法 官製はがきに名称1点と、住所、氏名、年齢、電話番号、職業または学校名を明記  
●募集期間 6月15日～7月31日

●開館日 期間中の(金)・(土)・(日)・(祝祭日)・(年末日、年末年始を除く)  
●入館料 無料  
●問い合わせ 郷土文化館 ☎2313 77-625

●期間 前期 6月24日～10月2日、後期 11月25日～3月31日  
●展示内容 前期 郷土文化館所蔵の日本画など、後期 郷土文化館所蔵の洋画など

# き・ら・め・き 情報

人口198,280人 世帯65,970世帯 (5月1日現在)

## CITY INFORMATION

### お知らせ

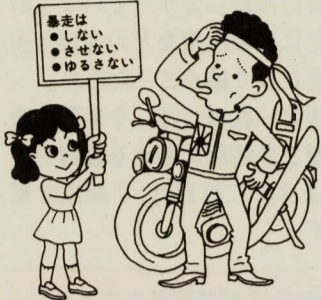
#### トレーニング室利用講習会開催

小田原スポーツ会館では、トレーニング室を利用する方を対象に講習会を開催します。日時は、①6月11日(土)午後1時30分～3時②19日(日)午後6時～7時30分③23日(木)午後6時～7時30分。なお、中学生以下はトレーニング室の使用はできません。問い合わせは、小田原スポーツ会館 ☎2465へ。

#### グリーンライフサークル登録団体が決定

3月1日号で募集したグリーンライフサークルに、多数のご応募をいただき、ありがとうございます。選考の結果、次の5団体に決定しました。○芦子小花栽培サークル○穴部新田秋桜会○飯泉南組清寿会○コスモス桜井○早川美化クラブ。これにより、登録は29団体になりました。これからも、地域の緑化推進に積極的な活動をお願いします。問い合わせは、公園緑地課緑化センター ☎2814へ。

#### 暴走族追放・二輪車交通事故防止強調月間



暴走族は深夜、住宅街などで爆音をとどろかせて走行し、数グループが合流して、集団で信号無視や広がり走行を繰り返し、

皆さんの安眠を妨害したり通行中の車両に迷惑をかけたります。このような行為を見かけたら警察に通報を。

また、若者の二輪車事故が多発しています。次の二輪車安全運転5則を守って安全運転を心がけてください。①ヘルメットを正しくかぶる②安全速度を守り、急な進路変更をしない③カーブの手前、下り坂はスピードを落とす④交差点では一時停止徐行を確実に⑤交差点では対向車に注意を。問い合わせは、交通安全係 ☎1853へ。

#### 固定資産課税台帳縦覧の結果

4月1日～20日まで固定資産税縦覧を実施した結果、期間中に縦覧に来た方は2532人でした。今年には評価替え年度なので、所有する資産(土地・家屋等)の確認と課税内容などについて尋ねる方が多く、税に対する関心が高くなってきています。また、納税通知書に課税明細書が同封されていますので、所有する資産の確認をしてください。問い合わせは、資産税課課税係 ☎1363へ。

#### 図書館の休館

小田原市立図書館(城内7-17)は、6月30日(木)～7月15日(金)まで休館します。これは、8月に開館する市立かもめ図書館(南鴨宮1-5-30)とのオンライン化など、業務のコンピュータ化を推進するためです。問い合わせは、図書館管理係 ☎1055へ。

### 募集

#### 夏休み子ども卓球教室

7月26日(火)～30日(土)の5日間。

午後3時30分～午後5時30分。会場は、小田原スポーツ会館。対象は、小田原市在住の小学1年生～6年生。募集人数50人(先着順)。参加料2000円(傷害保険料を含む)。運動のできる服装で、卓球ラケット、上履き、タオル持参。申込期間は、7月12日(火)～17日(日)までの午前9時～午後5時まで。問い合わせは、小田原スポーツ会館 ☎2465へ。

#### 第28回婦人バレーボール大会



6月26日(日)午前9時集合。会場は印刷局体育館ほか2会場。対象は市内在住の既婚者または30歳以上の女性のチーム。参加料は1チーム2000円。申込期間は6月1日(水)～15日(水)。代表者会議は6月21日(火)午前10時。中央公民館視聴覚室で。申し込み・問い合わせは、財小田原市体育協会事務局 ☎0343へ。

#### 県身体障害者スポーツ大会参加者募集

7月24日、七沢リハビリテーションセンタープール(厚木市)ほか。対象は16歳以上で身体障害者手帳を所持し、運動制限のない方。競技は障害別で行われますので、気軽にご参加ください。現地まではバスで送迎します。申込期限は6月14日。

### もよおし

問い合わせは、障害福祉課 ☎1467へ。

#### 中央公民館よいこ名作劇場

6月11日(土)、中央公民館3階和室・茶室で。入場無料。100人(先着順)。時間と内容は、①午前10時(開場は9時30分)、「おむすびころりん」「さるとかに」「アンパンマンとばいきんまん」(アニメ/合計30分)②午後2時(開場は1時30分)、「伊豆の踊子」「注文の多い料理店」(アニメ/合計45分)。午前、午後ともに絵本の読み聞かせを行います(出演/図書ボランティアさんとうむし)。問い合わせは、中央公民館事業係 ☎5300へ。

#### 図書館こども映画会

6月19日(日)、午後1時30分(開場は午後1時)、図書館小劇場で。内容は①あわせの王子(アニメ19分)②大型紙しばい「ふるやのもり」(出演/すずの会)③新ちゃんがないた(アニメ・36分)。入場無料。80人(先着順)。問い合わせは、図書館視聴覚係 ☎1056へ。

### 伝言板

#### 国民年金基金加入でゆとりある老後を

国民年金基金は、自営業者(第1号被保険者)がゆとりある老後を過ごすことができるように、老齢基礎年金に上乘せして年金を支給する公的年金制度です。老後の生活を豊かにするために国民年金基金加入を考

## 街・まちの話題

### 高齢化社会に大きな関心

5月7日、中央公民館で潤生園主催・小田原市後援の「高齢社会を支え合う市民の集い」が開催されました。

当日は市長もパネラーとして出演しましたが、会場には500人を超える参加者が詰め掛け、高齢化社会に対する関心の高さがうかがえました。



30万人目は鴨宮の長田行平さん(左から2人目)

### おかげさまで30万人が利用

市民の健康を守ることを目的に昭和63年12月1日に開館した保健センターの利用者が、4月28日で30万人になりました。

30万人目の利用者と前後の方に、記念品をお贈りしました。



小田原駅西口の花だん前の前で記念撮影をする谷津自治会のみなさん

### 谷津自治会が建設大臣表彰

グリーンライフサークルの一員の「谷津自治会」が4月23日、奈良県国営飛鳥歴史公園で開催された第5回全国「みどりの愛護」の集いで建設大臣表彰を受賞しました。小田原駅西口を中心に、緑豊かな街づくりの担い手として、長年緑化に努めてきたことが認められたものです。

#### ふれあいサービス協会でヘルパーを募集

てみませんか。月額6万8000円まで、何口でも加入出来ます。加入の型は6種類あります。なお、掛金は、全額「社会保険料控除」の対象となります。詳しくは、県国民年金基金 ☎045(242)1907へ。



午後5時まで。ただし、曜日・時間については相談に応じます。週2～3回、1回2～3時間程度の活動でも可。なお早朝・夜間や休日に活動できる方も募集。活動内容は、お年寄りや障害のある方の家庭での食事づ

# ホット・ボイス

## 中小企業のための融資制度のご利用を

長引く不況の中で毎日努力している中小企業経営者を支援する、低金利の事業資金融資「小田原市緊急経営安定特別資金」のご利用を。

- 融資の対象者** 市内に本社を持ち、1年以上同一の事業を継続している個人、または法人の中小企業者で、最近3か月または6か月の売上額が、前年または前々年の同時期に比べて10パーセント以上減少している方。ただし、市税の滞納のある方や、この制度融資で他の方の保証人になっている方などは利用できません。
- 資金使途** 運転資金、設備資金
- 融資限度額** 1000万円
- 融資利率** 年3.2パーセン

## NHK「このまちだいすき」放送予定

NHK教育テレビで放送中の小学3年生向け社会科番組「このまちだいすき」は、わたしたちのまち小田原が舞台。皆さんの身の回りの施設や人々が次々と登場します。

- 今後の放送予定** 6月8日(水)、10日(金)、15日(水)、17日(金)。「山よ/木よ/緑よ/...おまけにリポートよ/～山のそばのようす～」

## 下水道計画に関するご相談を

公共下水道が整備されていない地域に家の新築や増築改築の計画のある方は、下水道

- 融資期間** 5年以内
- 返済方法** 6か月以内の元金据え置き後、元金均等の月賦返済
- 保証人** 1人以上必要
- 信用保証** 必要に応じ、神奈川県信用保証協会の債務保証を付けていただきます。その際に負担する信用保証料は、10万円を限度に市が補助します。
- 申し込み手続き** 商工課で売上減少の確認を受けた後、次の金融機関の窓口にお申し込みを。
  - さがみ信用金庫
  - 横浜銀行
  - スルガ銀行
  - 小田原第一信用組合
 必要書類などは、商工課または、取扱い金融機関へ。
- 問い合わせ** 商工課 ☎331511へ。

- 利用料金** 市内と県西地域1市8町(広域スポーツ登録)の団体は、1時間1200円。その他の団体は、1時間2400円
- 申し込み** 直接小田原球場窓口でチーム登録をしてください。
- 問い合わせ** 小田原球場 ☎45511へ。

## 上府中スポーツ広場のご利用を

上府中公園内の「上府中スポーツ広場」が完成しました。この広場は、サッカー、ソフトボールなどの各種スポーツに利用できます。

- 利用時間** 月曜日と休日の翌日を除く午前9時～午後5時まで。

計画を含めて建築計画をお考えになったほうが有利な場合があります。あらかじめご相談ください。

- 問い合わせ** 下水道整備課 計画係 ☎331623へ。

# おだわら競輪 周辺道路の交通規制 6月4日(土)～7日(火)

小田原テレフォンガイド・ファクシミリサービス

**市長が語る「小田原の夏」**

☎331266 (電話・ファクシミリ共通) サービスコード 800

**今月の納税 個人市民税 第1期分**

納期限は6月30日(水)

●**問い合わせ** 市民税課 ☎331352

## 在宅介護支援センター 事業で介護相談を

在宅のねたきのお年寄りや、痴呆のあるお年寄りの介護者か

ら各種相談に24時間対応しています。また、ご家庭を訪問しての介護指導・助言や介護機器の展示と使用方法の説明、市の在宅老人福祉サービスの案内や申請代行も行っていきます。市では、この事業を次の特別養護老人ホームに委託して実施しています。お気軽にお電話ください。

西湘老人ホーム(小田原市早川853 ☎245601)、潤生園(小田原市穴部377 ☎339500)

大雄山線沼田城跡、西念寺をたずねて

6月26日(日)、雨天中止。小田原駅東口に午前8時30分までに集合。参加料300円(交通費別)。弁当持参。問い合わせは、小田原市歩け歩きの会山崎賢蔵 ☎232393へ。

小田原走ろう会主催 ジョギングを楽しもう

年間を通じ毎日曜日。旧市役所跡地に午前8時までに集合。参加料無料。問い合わせは、走

ろう会鳴打健雄 ☎5727へ。

## 小田原市民踊協会主催 民踊の集い

6月12日(日)・26日(日)午後7時～9時。小田原スポーツ会館に

時間までに集合。参加料3000円。問い合わせは、民踊協会 原キヨ ☎40665へ。

ソフトボールを楽しむ

6月19日(日)午前9時から。酒匂川スポーツ広場。参加資格及びチーム編成は、一般の部 高校生以上の男女(ただし県・市ソフトボール協会登録者は除

く)1チーム20人以内で試合出場メンバーには常時女子2人以上を含むこと。●壮年の部 40才以上の男子(ただし県ソフトボール協会登録者は除く)。1チーム20人以内。参加料は4000円。打ち合わせ会は、6月14日(火)午後6時30分から。中央公民館第3会議室(4階)。参加希望チームの代表者は必ず出席のこと。申し込み・問い合わせは、小田原ソフトボール協会、長田修介 ☎2941へ。

実践手話講習会開催

手話通訳に必要な手話表現、読みとり技術の向上のための上級者向け手話講習会を開催。対象は小田原市、南足柄市、足柄上・下郡に在住または在勤の18歳以上の方で、2年以上の手話学習経験があり、手話サークルで活動をしている方。開催日時は7月7日～9月8日までの毎週木曜日(全10回)、午前10時～正午まで。会場は県立青少年会館。定員30人。受講料600円程度(テキスト代)。申し込

みは、6月20日までに往復はがきに「手話講習会実践(上級)コース」希望と書いて、住所、氏名、年齢、職業、電話番号、申し込み理由、手話経験年数、所属サークル名を明記して、県ろうあセンター(〒251藤沢市藤沢933-2) ☎0466271911)まで。

## 「優良運転者制度」

5月10日から新道路交通法が施行されています。違法駐車などの悪質な違反に対する措置が強化されるとともに、ドライバ

ーの負担を軽減するため、優良運転者に対するメリット制が導入されました。主な改正点は、

●継続して免許を受けている期間が5年以上で、過去5年間無事故無違反の方は優良運転者として免許証の有効期間が5年(70歳の方は4年、70歳以上の方は3年)になりました。ただし、施行後2年間は、継続して免許を受けている期間が8年以上で、過去3年間無事故無違反

の方となり、普通免許及び二輪免許を受けようとする方は、応急救護処置講習などの受講が義務づけられました。●免許証更新の際に「更新時講習」の受講が義務づけられました。詳しくは、小田原警察署 ☎220110へ。

西湘バイパス夜間通行止のお知らせ

6月7日(火)午後10時～翌朝6時まで、小田原インターチェンジ(下り線)と小田原西インターチェンジ(下り線)が通行止になります。問い合わせは、日本道路公団東京第一管理局小田原管理事務所 ☎5147。

中学生西湘地区少年少女ソフトテニス大会

●少年の部 優勝 小澤 深谷組(湯河原)、準優勝 岩本・吉田組(湯河原)、3位 内

## 結果

藤・内藤組(文命)、若山・松浦組(岡本) ●少女の部 優勝 石丸・原田組(白山)、準優勝 清水・加藤組(山北)、3位 石井・尖組(湯河原)、桜井・西山組(湯河原)。

小田原市がV3達成

第33回神奈川県身体障害者スポーツ大会陸上大会が、去る5月15日、藤沢の県立体育センターで行われました。本市からも33人の選手と応援の方々が参加し、各競技によく健闘した結果、優勝(3年連続)しました。ご声援ありがとうございました。

6月の市民相談

①一般相談 休日を除く毎日午前9時～午後4時

②法律相談(予約制) 1日・8日・15日・22日・29日

③登記相談 9日

④税務相談 21日

⑤宅地建物取引相談 23日

※時間は②③④⑤とも午後1時30分～3時30分

⑥心配ごと相談 13日・27日

⑦年金相談 10日午前10時～午後3時

⑧人権擁護相談 14日・28日午後1時～3時

⑨行政苦情相談 16日午後1時～4時

⑩教育相談 3日・17日

⑪消費生活相談 3日・10日・17日・24日

※時間は⑩⑪とも午前9時～午後4時

●**問い合わせ** 市民相談室 ☎331383

記事の中の印の番号は、くらしのテレフォンガイドのサービス番号です。☎33-1266に電話をかけ、案内に従ってこの番号をダイヤルすると案内を聞くことができます。休日や夜間でも利用できます。

# 盛り上げるのはあなた 小田原ちようちん夏まつり

「小田原ちようちん夏まつり」への参加者を募集します。  
①お祭り会場舞台でのパフォー  
マンス  
●申込方法 団体名、代表者名、  
連絡先をはがきに記入し、六  
月十七日(金)までにお申し  
込みを(申し込み多数の場合  
は実行委員会にて選定)。  
②小田原ちようちん流灯祭への  
広告宣伝フロッター  
●展示方法 お堀に用意した  
三・六メートル(二間)×  
三・六メートルの展示台の企  
業PR活用  
●展示期間 七月二十四  
日(日)～八月七日  
(日)  
●出品規定 展示台に納  
まるもので総重量八十  
キロを超えず、夜間、  
明りがつくもの。  
●その他 製作・取り付  
け・撤去は参加企業が  
行う。  
●申込期限 六月十七日  
(金)  
③ちようちん製作講座



●日時 七月三日(日) 午  
後一時三十分  
●場所 商工会議所  
●講師 小田原ちようちん保  
存会/商工会議所青年部  
●対象 中学生以上一般の方  
●定員 二百人  
●受講料 材料費千五百円  
●申込期限 六月二十四日(金)  
●会場 中央公民館視聴覚室  
●対象 興味と意欲のある方  
(グループ歓迎)  
◎申し込み・問い合わせ  
小田原市観光協会 ☎250  
02 (〒250小田原市城内  
一・二二)

## 7月1日からオープン

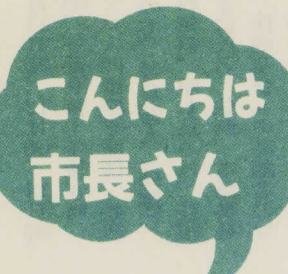
## いこいの森にシャワー棟が

七月一日、久野の「いこいの森」に待望のシャワー棟がオープンします。利用者の皆さんからの声にこたえ、全十六室(障害者用一室)が完成しました。室内は、シャワー室と更衣室があり、専用のコインを投入すると、温・冷水の利用が可能です。使用料は一回(三分間)二百円です。夏期キャンプやバードゴルフでそう快な汗をかいた後などに、ぜひご利用ください。日帰りでバーベキュー、林間運動広場、バードゴルフ場だけを利用する方も、管理棟で随時受け付けて



完成したシャワー棟

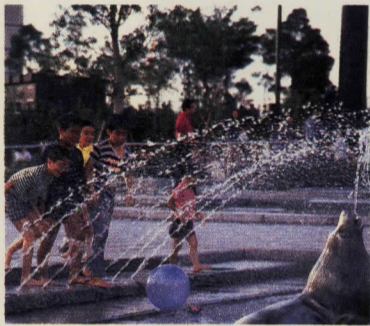
●キャンプ場の利用  
利用人数 二百五十人まで利用可  
●テント使用料  
五人用 市民九百円、市民以外二千二百円  
十八人用 市民千九百円、市民以外二千四百円  
●毛布使用料(一枚一泊) 百円  
なお、キャンプ場の予約状況は別表のとおりです。  
●問い合わせ いこいの森総合案内(月曜日と祝日の翌日は休館) ☎243785



## 市民の声の 直通便

子供が安心して遊べる身近な公園の建設を。  
お答え  
「身近な公園の建設」については、大変多くの皆さんからご要望をいただいています。市では、市域全体を見ながら計画的な公園づくりをしており、私も子供さんが安心して

て遊べる場所、あるいは地域のふれあいの場所としての公園や広場が必要なことは十分承知しています。しかし、用地の確保がなかなかできない時勢であるということも、ご理解いただきたいと思えます。現在、小学校区で公園面積が少ない地区や、公園や広場



上府中公園

がない地区などには、地域の自治会や地権者のご協力をいただきながら積極的な整備を進めています。また、大規模な公園として、永塚、東大友地区に「上府中公園」を整備中です。既に野球場、多目的広場、アスレチ

ックのほか、築山、池、親水広場などを設けていますので、ぜひ利用してみてください。さらに、久野地区にある辻村植物公園と、いこいの森の隣に「平成記念子供のもり公園」も整備してまいりますので、ご期待いただきたいと思います。まちづくりに対するみなさんのご意見・ご提案をお聴かせください。専用のはがきは、市役所、支所・連絡所、図書館、中央公民館、保健センター、市内郵便局の各窓口にて置いてありますので、いつでもご利用できます。お問い合わせ 広報広聴課 市民対話係 ☎1263

### いこいの森 林間キャンプ場 予約状況 5月16日現在

日	7月	21	22	23	24	25	26	27	28	29	30	31	8月	1	2	3	4	5	6	7	8	9					
曜日	木	金	土	日	月	火	水	木	金	土	日	月	火	水	木	金	土	日	月	火	水	木	金	土	日	月	火
状況	○	△	×	△	○	○	○	△	△	△	×	×	○	○	○	○	△	△	△	○	○	○	○	○	○	○	○

日	10	11	12	13	14	15	16	17	18	19	20	21	22	23	24	25	26	27	28	29	30
曜日	水	木	金	土	日	月	火	水	木	金	土	日	月	火	水	木	金	土	日	月	火
状況	○	○	○	△	○	○	○	○	○	○	△	×	○	○	○	△	△	△	○	○	○

○……まだ余裕があります  
△……お早めにお申し込みを  
×……満員です。

## 小田原花火大会 記念の花火を打ち上げよう

小田原花火大会は、今年も8月8日に酒匂川スポーツ広場で開催します。この花火大会へ参加していただく市民の花火を募集します。  
●参加費 1口5千円(1人1口以上)  
●参加者へのお礼 花火大会  
会チラシに氏名掲載。特別観覧席券贈呈(1口1枚)  
●申込方法 現金書留  
●申込期限 6月24日(金)  
●申し込み・問い合わせ  
〒250小田原市城内1-21 小田原市観光協会 ☎25002



## 梅品評会と生梅即売会 手づくりの梅干・梅酒を

市では、特産の小田原梅品評会と生梅即売会を開催します。  
小田原梅は果肉が厚く、種離れのよい梅酒用の白加賀、梅干用の十郎などがあり、かながわの名産百選、かながわブランド農産物に即売。  
●梅干用生梅即売  
●日 程 6月20日(月)～21日(火) 両日とも午前9時～午後3時  
●場所 小田原城址公園内水の公園  
●問い合わせ 農政課農林振興係 ☎1494





# きらめき カレンダー 6月10日~7月9日

## 6月

10 金		
11 土	<ul style="list-style-type: none"> <li>・尊徳記念館子供映画会 (10:00~、14:00~ 尊徳記念館)</li> <li>・トレーニング講習会 (13:30~ スポーツ会館)</li> <li>・中央公民館よいこ名作劇場 (10:00~、14:00~ 中央公民館)</li> </ul>	尊徳記念館 ☎ 2381 スポーツ会館 ☎ 2465 中央公民館 ☎ 5300
12 日		
13 月	・市営住宅入居者募集開始 (~24日) (8:30~ 市役所建築課)	建築課 ☎ 1553
14 火	・リズム体操教室 (10:00~ 城山陸上競技場)	体育課 ☎ 1733
15 水	・市展 (~19日) (10:00~ 中央公民館)	社会教育課 ☎ 1712
16 木		
17 金		
18 土	<ul style="list-style-type: none"> <li>・山王川・久野川清掃</li> <li>・港の朝市 (8:30~ 小田原漁港)</li> </ul>	地域づくり課 ☎ 1457 水産海浜課 ☎ 9227
19 日	<ul style="list-style-type: none"> <li>・市展表彰式 (15:30~ 市役所大会議室)</li> <li>・小田原城紋章展 (~8月31日) (9:00~ 天守閣中4階)</li> <li>・図書館こども映画会 (13:30~ 図書館)</li> <li>・トレーニング講習会 (18:00~ スポーツ会館)</li> </ul>	社会教育課 ☎ 1712 天守閣 ☎ 1373 図書館 ☎ 1055 スポーツ会館 ☎ 2465
20 月	・梅干し用生梅即売会 (~21日) (9:00~ 城址水の公園)	農政課 ☎ 1494
21 火	・リズム体操教室 (10:00~ 城山陸上競技場)	体育課 ☎ 1733
22 水		
23 木	<ul style="list-style-type: none"> <li>・初級手話講習会① (18:30~ 社会福祉センター)</li> <li>・トレーニング講習会 (18:00~ スポーツ会館)</li> </ul>	社会福祉協議会 ☎ 4000 スポーツ会館 ☎ 2465
24 金		
25 土	<ul style="list-style-type: none"> <li>・秩父宮賜杯陸上競技大会 (14:00~ 城山陸上競技場)</li> <li>・港の朝市 (8:30~ 小田原漁港)</li> </ul>	体育課 ☎ 1733 水産海浜課 ☎ 9227

26 日	・第28回婦人バレーボール大会 (9:00~ 西湘地区体育センター他)	(財)市体育協会 ☎ 0343
27 月		
28 火		
29 水		
30 木	・初級手話講習会② (18:30~ 社会福祉センター)	社会福祉協議会 ☎ 4000

## 7月

1 金		
2 土	<ul style="list-style-type: none"> <li>・公民館連絡協議会館長研修会 (13:30~ 中央公民館ホール)</li> <li>・港の朝市 (8:30~ 小田原漁港)</li> </ul>	中央公民館 ☎ 5300 水産海浜課 ☎ 9227
3 日	<ul style="list-style-type: none"> <li>・水防訓練 (9:00~ 酒匂橋上流右岸予定)</li> <li>・テニスを楽しむ日 (10:00~ 城山庭球場)</li> </ul>	警防課 ☎ 1251 体育課 ☎ 1733
4 月	<div style="border: 1px solid black; padding: 5px;"> <p><b>わが家の安全 隣の安全 互いに声をかけあおう</b>                      毎月第1日曜日は 地域防災の日です</p> </div>	
5 火		
6 水		
7 木	<ul style="list-style-type: none"> <li>・初級手話講習会③ (18:30~ 社会福祉センター)</li> <li>・少年少女水泳教室開講式</li> </ul>	社会福祉協議会 ☎ 4000 (財)市体育協会 ☎ 0343
8 金	<ul style="list-style-type: none"> <li>・自治会長大会 (13:30~ 中央公民館)</li> <li>・小田原市老人クラブ連合会大会 (10:30~ 市民会館大ホール)</li> </ul>	地域づくり課 ☎ 1457 社会福祉協議会 ☎ 4000
9 土	<ul style="list-style-type: none"> <li>・尊徳記念館子供映画会 (10:00~、14:00~ 尊徳記念館)</li> <li>・国府津公民館サマースクール受付 (10:00~ 国府津公民館)</li> <li>・小学校陸上競技教室 (15:00~ 城山陸上競技場)</li> <li>・港の朝市 (8:30~ 小田原漁港)</li> </ul>	尊徳記念館 ☎ 2381 国府津公民館 ☎ 2035 (財)市体育協会 ☎ 0343 水産海浜課 ☎ 9227

は高齢者を対象とした行事です。

### 小学生陸上競技教室

- 日時 7月9日(土)・16日(土)・17日(日)・23日(土)・30日(土)の全5日間。土曜日は午後3時~5時、日曜日は午前9時~11時(開始時刻の30分前から受け付け)
- 会場 城山陸上競技場(雨天時はトレーニングルーム)
- 対象 市内小学校4年生~6年生の男女児童
- 募集人数 50人
- 参加料 1000円(障害保険料を含む)
- その他 運動のできる服装。着替え、帽子、タオル持参
- 申し込み 6月1日(水)~30日(木)(参加料を添えて)
- 申し込み・問い合わせ (財)小田原市体育協会事務局 ☎ 0343

### 少年少女水泳教室

- 日時 開講式 7月7日(木) 9日(土)・17日(日)・21日(木)・22日(金)・23日(土)・24日(日)。第1コース 午後2時~3時30分。第2コース 午後4時~5時30分
- 会場 御幸の浜プール
- 募集人数 各コース80人(先着順)
- 参加資格 ①市内の小中学校3年生~6年生の男女で泳げない児童 ②全日程参加できる児童 ③過去に市の水泳教室に参加した児童で、最終日に15メートル以下しか泳げず、現在も同程度の児童
- 参加料 2000円(帽子代・傷害保険料ほか)
- 申込期間 6月6日~30日
- 申し込み・問い合わせ (財)小田原市体育協会事務局 ☎ 0343

### 初めての方対象 初級手話講習会

小田原市社会福祉協議会と手話サークル「城の会」では、初めての方を対象とした「初級手話講習会」を開催します。

●日時 6月23日～7月28日、毎週木曜日(全6回) 午後6時30分～8時

●会場 市社会福祉センター4階講堂

●講師 寺井雅子さん(手話通訳者)

●対象 市民(小・中学生も含む)

●定員 30人(先着順)

●受講料 無料

●申し込み 電話で受け付けます

●締め切り 6月20日(月)

●申し込み・問い合わせ 小田原市社会福祉協議会 ☎4000 641



### 高齢化社会に備えて 福祉サービス活動実践講座

高齢化の進む現在、だれもが人間らしく生きられる社会とするために、各地域での助け合いが注目されています。

県では、市と共催で、活動の実践に役立つ講座を開催します。

●日時 7月15日(金)・16日(土)(全2回)、午前10時～午後3時

●場所 いきがいふれあいセンター3階会議室

●講師 時田純さん(老人ホーム潤生園施設長)ほか

●定員 50人(先着順)

●参加料 無料

●申し込み・問い合わせ かながわ女性センター ☎0466 2111



### 郷土文化館 小暮フィルム上映会

今回は、故小暮次郎さんが制作した8ミリフィルムをビデオ化した作品を上映します。

●日時 6月18日(土)午後1時30分

●会場 郷土文化館会議室

●内容 ①三保ダム②シリーズ今昔 人車と軽便

●定員 50人

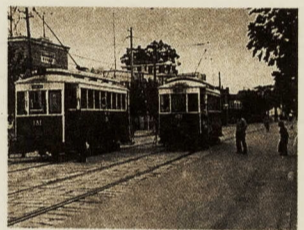
●参加料 無料

●申込方法 6月11日(土)から直接または電話で申し込みを。定員になり次第締め切り

●申し込み・問い合わせ 郷土文化館 ☎23137 7 623



小暮フィルム・国府津今昔から



ちんちん電車・1枚の古い写真から

### 大久保氏の藤紋を公開 小田原城紋章展

今年、近世の初代小田原城主となった大久保忠世の没後400年目にあたり、

7月24日・31日と8月の各日曜日には、紋章上絵保存会員の描実演を予定しています。ぜひ、お出かけください。

●期間 6月19日(日)～8月31日(水)

●会場 小田原城天守閣中4階(手描実演天守閣4階)

●入場時間 午前9時～午後4時30分(閉場午後5時)

●問い合わせ 小田原城天守閣 ☎231373



### 小田原青少年少女合唱隊 マルベリー・クワイア ポピュラーコンサート開催

小田原で生まれ育ち、全国的にも演奏活動をしている小田原青少年少女合唱隊とマルベリー・クワイアの2時間演奏

●日時 7月17日(日)午後2時開演

●場所 小田原市民会館

●曲名 おてもやん/しかられて/ひらいたひらいた/など

●入場料 2000円

●前売り券 井上楽器・チケットセゾン・ようげつで発売中

●問い合わせ 青少年課 ☎331723 622



### 各種スポーツに 上府中スポーツ広場の利用を

上府中公園内に体育施設として整備を進めていた「上府中スポーツ広場」が完成しました。サッカー・ソフトボールなど各種スポーツにご利用ください。

●申し込み方法 チーム登録をし、直接小田原球場窓口へ

●問い合わせ 小田原球場 ☎25511

### やる気と行動力のある方 青年のつどいスタッフ募集

文化やスポーツ活動を通じて、青年たちの仲間づくりをすすめる青年のつどいのスタッフを募集しています。やる気と行動力のある方、同世代の仲間たちと一緒に企画や運営をやってみませんか。

●対象 18歳～30歳の市内在住・在勤・在学の方

●募集人数 10人

●申し込み 6月30日(木)までに青少年課育成係へ

●問い合わせ 青少年課育成係 ☎331724 642

### 秩父宮賜杯 第34回実業団・学生対抗 陸上競技大会

第12回アジア競技大会日本代表選手選考競技会を兼ねた陸上競技大会で、日本陸上競技界を代表する選手が多数出場します。また、市内中学生による招待リレーも行います。ぜひ、ご観覧ください。

●日時 6月25日(土)、開

●会場 城山陸上競技場

●種目 男子13種目・女子10種目

●入場料 無料

●問い合わせ 体育課 ☎331733 605

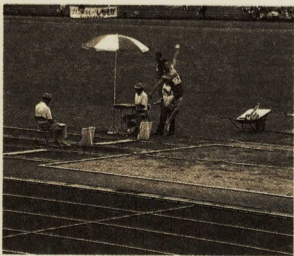
### 第46回市民総合体育大会

●日時・場所 総合開会式 7月21日(休)午後7時

(受け付け 午後6時30分) 中央公民館大ホール (総合表彰式) 8月10日(水)午後7時 小田原市役所

●競技日程 別表のとおり

●問い合わせ 体育課 ☎331733 小田原市体育協会事務局 ☎240343



種目	会場	7/21	7/24	7/31	8/7	開始時間	備考
開会式	中央公民館ホール	○				19:00	受付=18:30
陸上競技	城山陸上競技場			○		9:00	
水泳	御幸の浜プール		○			9:00	
軟式野球	酒匂川スポーツ広場 小田原球場	○	○			9:00	
ソフトボール	酒匂川スポーツ広場	○	○			9:00	
サッカー	酒匂川スポーツ広場 小田原高校グラウンド	○	○			9:00	
バスケットボール	富士フィルム小田原	○	○			8:30	
ソフトテニス	城山庭球場	○		予備日		9:00	
バレーボール(男)	印刷局小田原	○				9:00	
バレーボール(女)	西湖地区体育センター	○				9:00	
卓球	スポーツ会館			○		9:30	
バドミントン	西湖地区体育センター			○		9:30	
弓道	城内弓道場	○				9:00	
剣道	スポーツ会館	○				9:30	
柔道	スポーツ会館	○				9:30	
射撃	大井射撃場				○	9:00	
総合表彰式	小田原市役所						8月10日(水)午後7時