

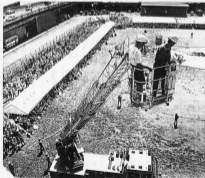


### 少年少女オーシャンクルーズ 大海原に育つ夢とふれあい

夏休み最後の日曜日、市内の小学生300人と関係者をのぞいて、豪華客船「うぼん丸」が横浜港を出発しました。この船は、おだわら市と横浜市の友好関係の象徴として、1972年（昭和47年）に就航しました。このクルーズには、おだわら市と横浜市の友好関係の象徴として、1972年（昭和47年）に就航しました。船中では、おだわら市と横浜市の友好関係の象徴として、1972年（昭和47年）に就航しました。船中では、おだわら市と横浜市の友好関係の象徴として、1972年（昭和47年）に就航しました。



船上から瀬戸大橋をながめる子ども達（前列はさくら小児童会）



中央道火災には、はしご車が活躍

### 下府中で総合防災訓練 地震だって怖くない

新しい消防本部に設備した防災運動広場では、九月四日、総合防災訓練が行われ、下府中地区の消防を中心として、消防関係機関の職員など、二百人を動員する規模となりました。訓練は、震源穴の神奈川県消防庁が実施したとするシナリオに基づき、地震発生を知らせるサイロ音と地震計の音、緊急消防所設置、救急出し、応急手当、初期消火など、十三項目に及びました。一年以上がたち、あの大地震の記憶が薄れていきました。災害は忘れられずにやってくる。という言葉を思い出し、おだわら市では、その備えを万全に整えておきたいのです。

#### 主な内容

- ふれあいシルバークラブ運行開始・市長随席
- 市民と市長とのはつと懇談会・まいたらんねーと
- 特集「こめの出し方と分け方」、歴史は時を越えて
- さらめ茶屋・けんこコーナー
- 政治改革推進団法が誕生、時の顔

# ふれあいシルバーバス ほほえみ号 運行系統図



ふれあいシルバーバスほほえみ号 時刻表

1コース(月曜日)		2コース(火曜日)		3コース(水曜日)		4コース(木曜日)		5コース(金曜日)	
往	回	往	回	往	回	往	回	往	回
市街中心	7:30	市街中心	7:30	市街中心	7:30	市街中心	7:30	市街中心	7:30
山手町	7:45	山手町	7:45	山手町	7:45	山手町	7:45	山手町	7:45
市街中心	8:00	市街中心	8:00	市街中心	8:00	市街中心	8:00	市街中心	8:00

## 高齢者を公衆施設へ送迎

### ふれあいシルバーバス運行

高は九月二十日から、高齢者（65歳以上）の送迎を目的とした「ふれあいシルバーバス」の運行が開始されます。このバスは、高齢者の送迎を主な目的として、市内の主要な施設や公園へと運行されます。

- 運行期間：九月二十日から開始
- 運行ルート：5つのコースに分かれ、市内の主要な施設や公園を巡回します。
- 乗車料：高齢者は無料で乗車できます。
- 送迎対象：高齢者の送迎を目的とした送迎バスとして運行されます。

9月30日

### バスの特等には米山功 さんの作品に決定

市民会館のバスに、米山功さんの作品が選ばれました。この作品は、市民会館のバスに展示され、高齢者の送迎を目的とした送迎バスとして運行されます。

市民会館のバスには、米山功さんの作品が選ばれました。この作品は、市民会館のバスに展示され、高齢者の送迎を目的とした送迎バスとして運行されます。

### もっと輝いて 生きるために

女性の社会参加を促すための、市民会館のバスには、米山功さんの作品が選ばれました。この作品は、市民会館のバスに展示され、高齢者の送迎を目的とした送迎バスとして運行されます。

女性の社会参加を促すための、市民会館のバスには、米山功さんの作品が選ばれました。この作品は、市民会館のバスに展示され、高齢者の送迎を目的とした送迎バスとして運行されます。

## 市長の理想 高齢福祉の道のり



市長の理想、高齢福祉の道のり。市民会館のバスには、米山功さんの作品が選ばれました。この作品は、市民会館のバスに展示され、高齢者の送迎を目的とした送迎バスとして運行されます。

市長の理想、高齢福祉の道のり。市民会館のバスには、米山功さんの作品が選ばれました。この作品は、市民会館のバスに展示され、高齢者の送迎を目的とした送迎バスとして運行されます。

### 女と男のいい生き方

男女平等推進講座・西瀬34。市民会館のバスには、米山功さんの作品が選ばれました。この作品は、市民会館のバスに展示され、高齢者の送迎を目的とした送迎バスとして運行されます。

男女平等推進講座・西瀬34。市民会館のバスには、米山功さんの作品が選ばれました。この作品は、市民会館のバスに展示され、高齢者の送迎を目的とした送迎バスとして運行されます。

市民会館のバスには、米山功さんの作品が選ばれました。この作品は、市民会館のバスに展示され、高齢者の送迎を目的とした送迎バスとして運行されます。

市民会館のバスには、米山功さんの作品が選ばれました。この作品は、市民会館のバスに展示され、高齢者の送迎を目的とした送迎バスとして運行されます。

#### おたわろく女性のネットワーク会議開催

9月20日	女性問題ってなに？	有田美津子(市民会館)
10月7日	自分の中にいる差別意識を省察してどう見ればよい？	北村孝子(市民会館)
10月14日	男の子らしさ・女の子らしさとは？	有田美津子(市民会館)

#### 男女平等推進講座・西瀬34

10月10日-11日	江戸川区の会議 - 女が活躍する例見 -	一ツ橋裕子(市民会館)
10月17日-18日	講演会「平等時代の女性生活」	高橋美津子(市民会館)
10月24日-25日	講演会「女と男のいい生き方」	有田美津子(市民会館)

市民会館のバスには、米山功さんの作品が選ばれました。この作品は、市民会館のバスに展示され、高齢者の送迎を目的とした送迎バスとして運行されます。

市民会館のバスには、米山功さんの作品が選ばれました。この作品は、市民会館のバスに展示され、高齢者の送迎を目的とした送迎バスとして運行されます。





# 歴史は時を越えて

## 城下町小田原 ①

郷土史家  
三津木 國雄

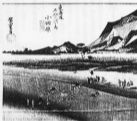
### 宿場町の にぎわい

小田原藩代官で代官としての小田原に赴任した小田原藩代官の日記に記された、小田原の賑わいの様子を、其の当時の様子を、日記から読みとれる、とある。

小田原の村、宿場町の賑わいの様子を、その日記から読みとれる、とある。

小田原藩代官の日記に記された、小田原の賑わいの様子を、その当時の様子を、日記から読みとれる、とある。

小田原藩代官の日記に記された、小田原の賑わいの様子を、その当時の様子を、日記から読みとれる、とある。



小田原藩代官の日記に記された、小田原の賑わいの様子を、その当時の様子を、日記から読みとれる、とある。

小田原藩代官の日記に記された、小田原の賑わいの様子を、その当時の様子を、日記から読みとれる、とある。

小田原藩代官の日記に記された、小田原の賑わいの様子を、その当時の様子を、日記から読みとれる、とある。



延・布種別別収産額表（平成6年4月～7月）

品名	数量	単価	産額	1反1坪当り	1反1坪当り
米	20,500kg	19,220円	394,000円	270kg	1,030kg
麦	14,680	10,980	160,200	324	750
大豆	12,800	17,700	226,560	867	3,267
粟	10,580	17,130	181,000	147	1,017
雑穀	12,400	9,981	123,762	369	3,350
野菜	12,400	35,433	439,380	353	3,889
果物	14,200	21,126	299,999	409	2,291
畜産	9,200	19,269	177,276	109	1,878
水産	30,775	37,428	1,151,892	499	3,200
養蚕	49,247	49,132	2,424,242	373	2,523
獣肉	39,736	35,130	1,395,624	428	3,499
鶏卵	19,489	16,822	3,278,776	334	3,993
牛乳	9,200	19,269	177,276	109	1,878
豚肉	11,500	12,100	139,150	135	1,049
羊肉	10,500	30,344	318,612	304	3,020
牛肉	45,500	49,420	2,246,610	461	4,232
猪肉	49,420	49,420	2,449,364	494	3,729
鶏肉	11,700	21,925	257,513	122	1,861
鴨肉	10,800	13,100	141,540	100	1,379
10月	38,200	49,410	1,887,378	442	4,598
肉類	11,527	29,113	336,015	1,191	6,205
魚類	11,200	19,469	2,180,468	111	2,178
水産	9,700	5,429	52,560	42	61
雑穀	19,989	20,417	408,107	207	2,499
果物	22,239	22,549	501,201	66	2,929
畜産	21	212,424	4,442,121	1,109	9,496
合計			23,321,442		134,826
増減		43.7%	44.7%	7.9%	4.4%

### 北方の備士かえる日 平和の日



小田原藩代官の日記に記された、小田原の賑わいの様子を、その当時の様子を、日記から読みとれる、とある。



小田原藩代官の日記に記された、小田原の賑わいの様子を、その当時の様子を、日記から読みとれる、とある。

小田原藩代官の日記に記された、小田原の賑わいの様子を、その当時の様子を、日記から読みとれる、とある。

小田原藩代官の日記に記された、小田原の賑わいの様子を、その当時の様子を、日記から読みとれる、とある。

### 健康づくり講演会 「我が身の健康が第一」



講演者：佐々木 伸

講演内容：健康づくりの重要性、生活習慣病の予防、ストレスの解消などについて講話。

講演日時：平成6年8月15日（月）午後7時～9時

講演会場：小田原市公会堂

入場料：無料

お問い合わせ：0475-32-1111

### 一夜滅まつり 石垣山へお越しく下さい

開催日時：平成6年8月16日（水）午後7時～9時

開催場所：小田原市公会堂

出演者：石垣山地区吹奏楽団、合唱団、ダンス部など

観覧料：無料

お問い合わせ：0475-32-1111

### 平和の日 市民有志による

開催日時：平成6年8月15日（月）午後7時～9時

開催場所：小田原市公会堂

内容：平和の大切さについて講話、平和歌の斉唱、平和祈願文の朗読など

観覧料：無料

お問い合わせ：0475-32-1111



# けんこコーナー



● 簡便合わせ・申し込みは保健センターへ ☎0820

## ●成人病予防 50歳以上

●成人病予防センターでは、高血圧、大動脈硬化、糖尿病、脂質代謝異常、喫煙習慣、家族性高コレステロール血症など、成人病の発症を予防するための健康診断を実施しています。今年度は、9月11日、14日、18日、21日の4回実施いたします。申し込みは、保健センターまでお申し込みください。

- 申し込みセンターまで  
〒650-1111 保健センター  
〒650-1111 保健センター
- 実施日時  
9月11日(木) 9時～12時  
9月14日(日) 9時～12時  
9月18日(木) 9時～12時  
9月21日(日) 9時～12時
- 実施会場  
保健センター  
保健センター
- 実施内容  
高血圧、糖尿病、脂質代謝異常、喫煙習慣、家族性高コレステロール血症など、成人病の発症を予防するための健康診断を実施しています。
- 申し込み料  
無料
- 申し込み方法  
保健センターまでお申し込みください。

●予防接種  
9月15日(土) 9時～12時  
9月18日(木) 9時～12時  
9月21日(日) 9時～12時  
9月24日(水) 9時～12時

●おどろけの心臓検査  
おどろけの心臓検査は、心臓の健康状態を調べるための検査です。心臓の健康状態を調べるためには、心臓の健康状態を調べる必要があります。

●おどろけの心臓検査  
おどろけの心臓検査は、心臓の健康状態を調べるための検査です。心臓の健康状態を調べるためには、心臓の健康状態を調べる必要があります。

●おどろけの心臓検査  
おどろけの心臓検査は、心臓の健康状態を調べるための検査です。心臓の健康状態を調べるためには、心臓の健康状態を調べる必要があります。

●おどろけの心臓検査  
おどろけの心臓検査は、心臓の健康状態を調べるための検査です。心臓の健康状態を調べるためには、心臓の健康状態を調べる必要があります。

●おどろけの心臓検査  
おどろけの心臓検査は、心臓の健康状態を調べるための検査です。心臓の健康状態を調べるためには、心臓の健康状態を調べる必要があります。

●おどろけの心臓検査  
おどろけの心臓検査は、心臓の健康状態を調べるための検査です。心臓の健康状態を調べるためには、心臓の健康状態を調べる必要があります。

●おどろけの心臓検査  
おどろけの心臓検査は、心臓の健康状態を調べるための検査です。心臓の健康状態を調べるためには、心臓の健康状態を調べる必要があります。

●おどろけの心臓検査  
おどろけの心臓検査は、心臓の健康状態を調べるための検査です。心臓の健康状態を調べるためには、心臓の健康状態を調べる必要があります。

●おどろけの心臓検査  
おどろけの心臓検査は、心臓の健康状態を調べるための検査です。心臓の健康状態を調べるためには、心臓の健康状態を調べる必要があります。

●おどろけの心臓検査  
おどろけの心臓検査は、心臓の健康状態を調べるための検査です。心臓の健康状態を調べるためには、心臓の健康状態を調べる必要があります。

●おどろけの心臓検査  
おどろけの心臓検査は、心臓の健康状態を調べるための検査です。心臓の健康状態を調べるためには、心臓の健康状態を調べる必要があります。

●おどろけの心臓検査  
おどろけの心臓検査は、心臓の健康状態を調べるための検査です。心臓の健康状態を調べるためには、心臓の健康状態を調べる必要があります。

●おどろけの心臓検査  
おどろけの心臓検査は、心臓の健康状態を調べるための検査です。心臓の健康状態を調べるためには、心臓の健康状態を調べる必要があります。

●おどろけの心臓検査  
おどろけの心臓検査は、心臓の健康状態を調べるための検査です。心臓の健康状態を調べるためには、心臓の健康状態を調べる必要があります。

●おどろけの心臓検査  
おどろけの心臓検査は、心臓の健康状態を調べるための検査です。心臓の健康状態を調べるためには、心臓の健康状態を調べる必要があります。

# 政治の腐敗を防ごう

## 政治改革連盟の四法案成立

今年三月の国選で、政治改革連盟の四法案が成立しました。今度の国選は、大連立選挙です。今度から、大連立の国選が行われ、各党の代表が選出されることとなります。

### 政治改革四法案

- ①公職選挙法の改正
- ②政治資金規正法の改正
- ③政党助成法の制定
- ④選挙区画定委員選出法の制定

### 公職選挙法の改正

現在公職選挙法は、選挙区画定委員が選挙区を定める。改正案では、選挙区画定委員の選出方法を、選挙区画定委員選出法で定めることとなる。また、選挙区画定委員の任期を五年とし、再選を禁ずることとする。

### 政治資金規正法の改正

現在政治資金規正法は、政治家の政治資金の収支を報告させることとする。改正案では、政治家の政治資金の収支を、政治資金収支報告書で報告させることとする。また、政治家の政治資金の収支を、政治資金収支報告書で報告させることとする。

### 政党助成法の制定

現在政党助成法は、政党の政治活動に補助金を支給することとする。改正案では、政党の政治活動に補助金を支給することとする。また、政党の政治活動に補助金を支給することとする。

### 政治資金規正法の改正

現在政治資金規正法は、政治家の政治資金の収支を報告させることとする。改正案では、政治家の政治資金の収支を、政治資金収支報告書で報告させることとする。また、政治家の政治資金の収支を、政治資金収支報告書で報告させることとする。

### 選挙区画定委員選出法の制定

現在選挙区画定委員は、選挙区画定委員が選挙区を定める。改正案では、選挙区画定委員の選出方法を、選挙区画定委員選出法で定めることとする。また、選挙区画定委員の任期を五年とし、再選を禁ずることとする。



## 時の顔

船・石野郎一

今やイタリアでも最も有名な日本人となったカズ。「大口をたたかす礼儀正しいサムライ」と、情だでも好評を得ているようです。開戦前でのカズが活躍して、大活躍してくれることでしょう。

三浦純良（サッカー選手）

## 1984年 それぞれの国際交流の輪を広げて

今年も、ときめき国際学校に参加した市内の中学生が、オーストラリアのマニー市を八月五日から七日まで訪問しました。7月に小田原を訪れたマニーの子供たちと再会し、自然体験プログラムなどもこなしました。



オーストラリアのマニー市訪問の様子



昨日のサッカー大会の様子

また、8月3日から5日まで、市内の小学生4人が、アメリカ州ユタ州のソルティマス市にホームステイしました。住民表参観や市のボランティア事業への参加などを通して、国際的視野の拡大と相互理解を深めました。

●問い合わせ 文化交流課 ☎971707

### 献血にご協力を

現在、献血によって確保されている血液は、不足している状態に陥っています。市民の献血が求められています。市民の献血が求められています。市民の献血が求められています。市民の献血が求められています。

献血者	献血量
献血申込者	6,585人
200ml	6,178人
400ml	1,619人
献血者	6人
合計	8,808人

献血には、全血献血と成分献血があります。成分献血は、赤血球と白血球と血小板を分離して、それぞれを献血することです。成分献血は、赤血球と白血球と血小板を分離して、それぞれを献血することです。成分献血は、赤血球と白血球と血小板を分離して、それぞれを献血することです。



マニー市訪問の様子