

広報 おだわら

ODAWARA PUBLIC INFORMATION

平成7年 2月15日
February 15, 1995 No.645

発行：小田原市役所
〒250小田原市秋葉300番地
毎月1-15日発行
編集：広報広聴課（☎33-1261）



1月30日、幼稚園児に手品を披露

おだわらシルバー大学文化祭 輝いています、シルバー世代

一月二十八日から三十一日の四日間、生きがいふれあいセンターいそぎ（市内酒匂）を会場に、第一回おだわらシルバー大学文化祭が開催。大学受講生の作品展、おだわらシルバー大学は昨年の五月、市の生涯学習推進の一つとして六十歳以上を対象にスタート。手品や絵本の読み聞かせ、小田原の歴史、一般的な教養などを学科ごとに学習しています。受講生は目を高めよう、また、学んだことを社会福祉や観光のボランティア活動に生かそうと、熱心に取り組んでいます。

中学校生徒「飛ぶ造形展」 青空を舞台に作品発表

一月二十一日、酒匂川スポーツ広場で、小田原市中学校生徒飛ぶ造形展が行われました。この造形展は、簡単に言うと、手作りの立体風や連風のコンテストです。生徒の創造力などを高めることを目的に毎年行われ、二十五回目を迎える今年は、市内十二校からの代表百十点が出品されました。

当日の会場は風もなく穏やかだったためか、思いどおりに風が上がり、苦心する姿もあちらこちらに。それでも、色鮮やかで個性的な形の風を手にした生徒は、自分たちの作品を少しでも高く上げようと、懸命に努力と工夫を重ねていました。優秀作品には教育長賞などが贈られました。



ページ 主な内容

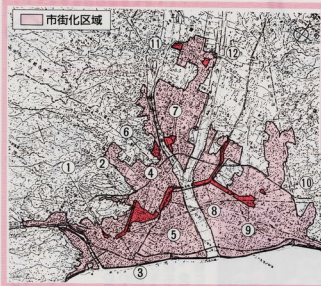
- ② 用途地域指定替案 ● 市長随想
- ③ タウンクリーンUPおだわら ● まいたうんれぼーと
- ④ ⑤ 特集 市の地震災害対策 ● 歴史は時を超えて
- ⑥ ⑦ きらめき情報 ● けんこうコーナー
- ⑧ 生命の星・地球博物館オープン ● 時の顔

閲覧は三月八日まで

用途地域指定替案

市は、用途地域指定替案の説明会を昨年十一月七日から二十九日まで三会場で行いました。その中で皆さんからいただいたご意見を検討し、次のように変更いたしました。

現行	新
第一種低層住居専用地域	第一種低層住居専用地域
第二種低層住居専用地域	第一種中高層住居専用地域
住居地域	第一種住居地域
近隣商業地域	近隣商業地域
商業地域	商業地域
準工業地域	準工業地域
工業地域	工業地域
工業専用地域	工業専用地域



おり市案を作成しました。

- 原則移行の地区
- 原則移行以外の地区
- 地区上①～⑯の番号で示した地区は、それぞれ次のように移行を行います。
- ①城山四丁目の一部
- ②第二種住居専用地域
- ③第一種住居専用地域
- ④第一種住居専用地域
- ⑤城山一丁目
- ⑥四丁、八丁、防火地域
- ⑦第一種中高層住居専用地域
- ⑧第一種中高層住居専用地域
- ⑨第一種中高層住居専用地域
- ⑩第一種中高層住居専用地域
- ⑪第一種中高層住居専用地域
- ⑫第一種中高層住居専用地域
- ⑬第一種中高層住居専用地域
- ⑭第一種中高層住居専用地域
- ⑮第一種中高層住居専用地域
- ⑯第一種中高層住居専用地域

続柄の記載例	改正前	改正後
区		
編出子	長男、二女など	子
特別養子	長男、二女など	子
養子	養子	子
編出でない子 (世帯主である父に認知されている場合)		子
編出でない子 (世帯主である父に認知されていない場合)		妻(未婚)の子
妻の連れ子 (世帯主が夫である場合)	妻の長男、二女など	妻の子
夫の連れ子 (世帯主が妻である場合)	夫の長男、二女など	夫の子
事実上の養子	縁故者	

七フアイロード整備事業 やさしさの通う道

市は、やさしさの通うまちづくりを目標として、七フアイロード整備事業に取り組み始めました。この事業では、車いすを使う方や高齢者の方が道を使いやすくなるよう、横断歩道の長さの歩道と車道の段差を少なくします。また、目の不自由な方も安心して外出できるように視覚障害者誘導ブロックの整備も実施予定です。

第一期(平成六十八年度)

住民票の記載が変わります 親との続柄を「子」に統一

これまで、法律上の夫婦の間に生まれた編出子も、編出でない子、養子などでは、住民票上の続柄の記載がそれぞれ異なっていました。

このたび住民基本台帳事務処理要領の一部が改正され、三月五日から、これらの続柄の記載が変わることになりました。

これにより、世帯主である親

運う立場をまちへ、いろいろな障害を持つ人が一緒に生活して、いっしょに暮らすことができるようになります。障がい者ではない人についても、やさしさの通うまちをつくってほしいです。

道路整備事業

道路補修工事 ☎4646

障害福祉課 ☎1467

この社からのまっすぐは、まちで暮らす一人ひとりが、自分以外の人の立場であることが大切で、市庁舎、四箇所を整備してまっすぐのつなびのネットワークを整備していきます。

また、アタたかいいで、視覚障害者誘導ブロックが整備されています。その上自働車などが置かれています。心当たりはありませんか。

また、この中がどんなに整備されても、そこに住む人のあたたかい心がなければ、意味がありません。素直な思いやりの気持ちをも大切に、やさしさの通うまちをつくってほしいです。

道路整備事業

道路補修工事 ☎1466

障害福祉課 ☎1467

市長随想 私にとっての大震災

文 小澤良明



あられなばりに激震する情報から、嘆き悲しむ。或いは誰かによってエールメッセージを被災者の表情や、水災の中心への救助や出た生々しいビデオ、そして科学と技術の粋を凝らした建造物がガレキと化した無機質な風景が強烈な印象に残った。

市民は、行政の最大最高責任者として、市長の生命と財産を守ることを、行政の最大の責務である。人間はもろい存在に思っていた。人が造った物は簡単に崩壊していかぬと信じていた。たまたま市民に人は生きている。また人間と人のつながりは時間が過ぎれば、コストもかかる。遺言や個人情報の都合のいい社会が、我が城下町の特質の苦悩であるが、いつの間にか稀薄になつてきて

ふたつは、まちづくりには、まちで暮らす一人ひとりが、自分以外の人の立場であることを大切に、市庁舎、四箇所を整備してまっすぐのつなびのネットワークを整備していきます。

また、アタたかいいで、視覚障害者誘導ブロックが整備されています。その上自働車などが置かれています。心当たりはありませんか。

また、この中がどんなに整備されても、そこに住む人のあたたかい心がなければ、意味がありません。素直な思いやりの気持ちをも大切に、やさしさの通うまちをつくってほしいです。

道路整備事業

道路補修工事 ☎1466

障害福祉課 ☎1467

お城の周りを大掃除！ タウンクリンUPおだわら

「はい、四月一日から、美しい住み良い環境づくり基本条例」が六つの条例が施行されます。これを記念して市では、地先自治会を始め、老人クラブ、子ども会、商店街、企業などの皆さんの協力をいただき、まちのシンボルをきれいにしようという事業です。



●参加いただける方は、環境総務課にご連絡ください。
●日 程 ●四月二日(土) 午前九時から午後二時まで
●四月三日(日) 午前九時から午後二時まで
●四月四日(月) 午前九時から午後二時まで
●四月五日(火) 午前九時から午後二時まで
●四月六日(水) 午前九時から午後二時まで
●四月七日(木) 午前九時から午後二時まで
●四月八日(金) 午前九時から午後二時まで
●四月九日(土) 午前九時から午後二時まで
●四月十日(日) 午前九時から午後二時まで
●四月十一日(月) 午前九時から午後二時まで
●四月十二日(火) 午前九時から午後二時まで
●四月十三日(水) 午前九時から午後二時まで
●四月十四日(木) 午前九時から午後二時まで
●四月十五日(金) 午前九時から午後二時まで
●四月十六日(土) 午前九時から午後二時まで
●四月十七日(日) 午前九時から午後二時まで
●四月十八日(月) 午前九時から午後二時まで
●四月十九日(火) 午前九時から午後二時まで
●四月二十日(水) 午前九時から午後二時まで
●四月二十一日(木) 午前九時から午後二時まで
●四月二十二日(金) 午前九時から午後二時まで
●四月二十三日(土) 午前九時から午後二時まで
●四月二十四日(日) 午前九時から午後二時まで
●四月二十五日(月) 午前九時から午後二時まで
●四月二十六日(火) 午前九時から午後二時まで
●四月二十七日(水) 午前九時から午後二時まで
●四月二十八日(木) 午前九時から午後二時まで
●四月二十九日(金) 午前九時から午後二時まで
●四月三十日(土) 午前九時から午後二時まで
●四月三十一日(日) 午前九時から午後二時まで

市民レポーターの目

観光の目玉 お城と城址公園

広報紙レポーター 鈴木たづ子

前回のレポートでは、市内のあまり知られていない名所を生かすために、「省名のめぐり」の定期観光バスの運行を提案しました。

しかし、やはり小田原といえばお城、世界まきに算成のお城ブームに乗って、全国各地で実地がない天守閣やお城風の建築物がつかわれ、これらをまらねた。このシンボルや観光の拠点として、いろいろな動きが相次いでいます。

幸いなことに小田原では昭和三十五年に、史跡の中に天守閣が復元されています。それは、観光の面から見ると不備な点もあるように感じられます。

◆ ◆ ◆

また、天守閣そのものについては、高度化社会に対応したエレベーターかエスカレーターが必要だと思えます。両方あればなおよいでしょう。

◆ ◆ ◆

それから、天守閣の中は空調設備がないので、夏は暑く、せつなく思われます。このことについて市役所観光課の内課長は、今般財政的に無理があ



り、子ども会、商店街、企業などの皆さんの協力をいただき、まちのシンボルをきれいにしようという事業です。

●参加いただける方は、環境総務課にご連絡ください。
●日 程 ●四月二日(土) 午前九時から午後二時まで
●四月三日(日) 午前九時から午後二時まで
●四月四日(月) 午前九時から午後二時まで
●四月五日(火) 午前九時から午後二時まで
●四月六日(水) 午前九時から午後二時まで
●四月七日(木) 午前九時から午後二時まで
●四月八日(金) 午前九時から午後二時まで
●四月九日(土) 午前九時から午後二時まで
●四月十日(日) 午前九時から午後二時まで
●四月十一日(月) 午前九時から午後二時まで
●四月十二日(火) 午前九時から午後二時まで
●四月十三日(水) 午前九時から午後二時まで
●四月十四日(木) 午前九時から午後二時まで
●四月十五日(金) 午前九時から午後二時まで
●四月十六日(土) 午前九時から午後二時まで
●四月十七日(日) 午前九時から午後二時まで
●四月十八日(月) 午前九時から午後二時まで
●四月十九日(火) 午前九時から午後二時まで
●四月二十日(水) 午前九時から午後二時まで
●四月二十一日(木) 午前九時から午後二時まで
●四月二十二日(金) 午前九時から午後二時まで
●四月二十三日(土) 午前九時から午後二時まで
●四月二十四日(日) 午前九時から午後二時まで
●四月二十五日(月) 午前九時から午後二時まで
●四月二十六日(火) 午前九時から午後二時まで
●四月二十七日(水) 午前九時から午後二時まで
●四月二十八日(木) 午前九時から午後二時まで
●四月二十九日(金) 午前九時から午後二時まで
●四月三十日(土) 午前九時から午後二時まで
●四月三十一日(日) 午前九時から午後二時まで

環境保全条例とポスター展

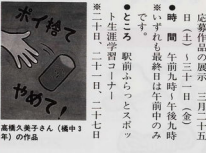
環境保全条例とポスター展

環境保全条例とポスター展

市は、四月一日から施行する環境保全に関する諸条例を皆さんにお知らせし、環境問題に対して一層の関心をもち、取り組むための、条例のPRを行います。

●問い合わせ先 環境総務課 ☎1475

●開催場所 小田原城址公園
●開催期間 四月二日(土)～四月六日(水)
●開催時間 午前九時から午後二時まで
●問い合わせ先 環境総務課 ☎1475



各地方にハイテクのテーマパークが増えています。城址公園の遊園地も昔ながらの子供向けの乗り物が多く、小学生も高学年になれば、魅力を感じないのでは、ないでしょうか。

◆ ◆ ◆

戦後、草花ぼうしの公園の中に夢をうけた動物園が、時代にともなう閉鎖されていく。少し遠出をすれば、自然の中で動物を放しにして育てるサファリパークがあります。そこには、生き生きとした動物を見学する時代ではないかと思えます。

◆ ◆ ◆

内課長は、「城址公園は指定史跡なので、新しいものを増やしていくことができません。老朽化した施設も補修しながら現状を維持することになり、将来的には、遊園地、動物園も、他場所に移すか取り壊すことにな

読書ノート・感想画コンクールの結果

読書ノート・感想画コンクールの結果

読書ノート・感想画コンクールの結果

「読書ノートコンクール」と「読書感想画コンクール」の入賞者が決まりました。

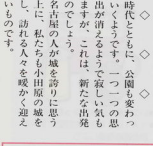
●読書ノート部
●読書感想画部

◆ ◆ ◆

また、三の丸小学校の現在の実現するまで、その跡地は現在の田城内スペースワークスエーション広場に設けて、大きな市民の広場として生まれ変わると目度です。

◆ ◆ ◆

時代とともに、公園も変わって来ます。一つ一つの思いが詰まっています。新しい息も吹かれています。これは、新たな出発なのではないでしょうか。



は休んで。環境総務課 ☎1475

●問い合わせ先 環境総務課 ☎1475

●読書ノートコンクール
●読書感想画コンクール

◆ ◆ ◆

また、三の丸小学校の現在の実現するまで、その跡地は現在の田城内スペースワークスエーション広場に設けて、大きな市民の広場として生まれ変わると目度です。

◆ ◆ ◆

時代とともに、公園も変わって来ます。一つ一つの思いが詰まっています。新しい息も吹かれています。これは、新たな出発なのではないでしょうか。

ご存じですか 放課後児童クラブ

放課後児童クラブ

放課後児童クラブ

放課後児童クラブは、保護者が働いていたり病気で働けなくなったりして、放課後に適切な保護を受けられない児童のためのクラブです。

◆ ◆ ◆

地域の温かさと学校の教員、指導員の愛情に支えられ、現在、「二」の方式で六か所のクラブが運営されています。

◆ ◆ ◆

●市庁所在地
①クラブ名 芦子なかさくろ
②クラブ名 芦子小四 酒匂なかとまクラブ
③中央公民館
④中央公民館
⑤中央公民館
⑥中央公民館
⑦中央公民館
⑧中央公民館
⑨中央公民館
⑩中央公民館



正しい選挙

正しい選挙

正しい選挙

作に三十点が選ばれました。入選作品は、三月十四日から三月十七日まで市役所二階ロビーに展示します。

●選挙管理委員会
●選挙管理委員会
●選挙管理委員会
●選挙管理委員会
●選挙管理委員会
●選挙管理委員会
●選挙管理委員会
●選挙管理委員会
●選挙管理委員会
●選挙管理委員会



安心して暮らせるまちに 市の地震災害対策

阪神大震災の未曾有の被害報道を見て、市民の皆さんは小田原は大丈夫だろうかと不安に思ったのではないだろうか。神奈川県西部地域でも、近い将来に大きな地震の発生が心配されています。地震などの災害から市民の皆さんの命や財産を守ることは、市政の重要な課題です。そのため、市では阪神大震災重点対策として取り上げてきています。皆さんもこの機会に防災について学び考えてみて



市では こんな備えを

①水の対策

地震に備え、水道管を石継セメント管から鋼鉄管へ替えたり、隣接市町と水道管を接続したりしています。

飲料水と消防用水の確保のため、地下貯水槽を年次計画で備えていく予定です。昨年、既に三基設け、今年も新たに三基備えているところで、この貯水槽には、緊急避難用があり、百トンの水を貯えられます。一日一人三リットル必要とすると、この貯水槽一つで三万三千八人分の水が確保できます。また、消防用の防火水槽が市内四九カ所あり、約一万七千トンの水が貯えられています。

②食料などの非常食料と生活必需品の対策

罹災用の非常食料として乾パンを防災倉庫などに蓄えてあります。また、市内のデパートや店舗と協定を結んでいるため、地震時には避難収容施設に食料や災害時には避難収容施設に食料や生活必需品が届くことになっています。毛布は、防災倉庫や小田原球場スタンド下のスペースに蓄えられています。

③トイレ対策

災害用簡易組立トイレを、避難収容予定施設の小・中学校等に年次計画で備えています。

④資機材の整備

防災倉庫には、災害時に市や関係機関、自主防災組織が使用する緊急対策用資機材を備えています。主なものは、発電機、投光機、リヤカー、シャベル、ジャッキ、水圧機です。そのほか、小田原球場の防災倉庫に、テントなどの大型資機材を備えてあり、必要に応じて配る予定です。

皆さんへお願い

「自分たちの町は自分たちで守る」をスローガンに、市内各地域に自治会長を中心とした自主防災組織が結成されています。市は、地震災害対策に全力を傾けています。しかし、今回の阪神大震災のように大規模なものになると、市の対応にも限界はあります。いざという時には、

石油ストーブの安全対策



●必ず対策自動消火装置付のものを
使用すること

我が家の耐震診断



●補強を要する

家族で役割を分担



●家族の集合場所を決める
●はぐれた路のおちあう場所を決める

飲料水の備蓄



●いつも風呂に水をはっておく
●1人1日3ℓの水を1週間～4日分使用しよ

家具類の固定



●寝室・起居室・乳幼児のいる部屋には
できるだけ家具は固定しない
●家具は壁に固定する

ブロック塀の点検



●特に道路側・避難路に面している
所は補強をする

非常持出品



防災無線の放送



防災無線は公民の電波を使って、全市に情報を伝える手段です。災害時には、情報の伝達が非常に重要で、市民の方から、なぜ、もつというふうな放送もないの？という声も聞かれます。しかし、あまり頻りに放送しても、いざというときに、またたいした放送

市民の方から、なぜ、もつというふうな放送もないの？という声も聞かれます。しかし、あまり頻りに放送しても、いざというときに、またたいした放送

防災・災害に対する あなたの提案募集中心

広報広聴課では、今後の防災計画を直した資料を、提出していただくため、防災に対する市民の皆さんの意見・提案を募集します。「市はこれこそをするべきではないか」「日ごろから不安なだけではないか」といったご意見や、ご提案は、広報広聴課（〒250小田原市役所）にお寄せください。

●紙・書式は自由（書面でも）
●提出先 広報広聴課 最寄りの支所・連絡所へ
●ふりかえり フォット・直取
●問い合わせ先 広報広聴課（〒250小田原市役所）
300 ☎0461-3061

この機会にご利用を 建築物防災相談

阪神大震災（兵庫県南部地震）に被災された皆さんへ、被災を受けた建築物は、大丈夫ですか。3月1日から7日まで、この機会に、建築物の防災相談を行います。この期間に、市では、多くの人が利用するデパートや旅館などの対応に、災害の避難などの安全検査を行います。また、同時に、建築物の防災について相談を受け付けています。ご利用ください。

☎1-333 建築指導課



歴史は時を超えて

城下町小田原 ①

小田原文学館長
郷土史家
三津木 國輝

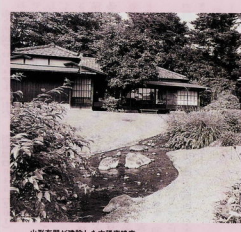
保養地・別荘地
として

小田原は山あり、海あり、気候が温暖で自然環境が整いまれ、相模湾の魚介類と多くの作物が育まれる。そのうえ、相模や熱海の温泉地に近いことから、来遊客に備えて、酒宿や「飲酒場」、御幸の旗に「福型」などの旗が建てられた。

明治十三年、臨雲閣の近くに伊藤博文が別荘「鏡園」を建設した。このころ、博文は真珠湾攻撃の機にあった。また、二十五年八月からは第二次伊藤内閣の閣僚大正して君邸として建てられた。大正十四年二月に大邸に移るまで、小田原の「鏡園」を訪れる者が多かった。

明治十年（一八七九）、東海道幹線鉄道が国府まで開通し、翌年国府から海まで馬車鉄道を通り、京浜地方から来遊客に備えて、酒宿や「飲酒場」、御幸の旗に「福型」などの旗が建てられた。

明治十四年（一九〇一）一月、小田原城跡内に御用邸が建設され、皇族方が暮らした。また、大正四年（一九一五）には、閑院宮宗仁親王が御用邸の後方神山丘の上に残された別荘を建設した。大正五年（一九一六）に建設された。ほとんどが正御用邸と通じ、ほとんどが別荘として建てられた。



山形有願が建設した古橋庵寿庵

大正三年（一九一四）年、財界の大御所緒方 純徳が、野崎大丸邸に於ける別荘「福型」を建てた。これを「福型」として別荘地「福型」を開発した。小田原の産業の振興に大きく貢献した。

山形有願が建設した古橋庵寿庵

昭和に入つては純然と後小田原の大家と認められ、電力の鬼怒木左衛門 昌地や評論家長谷川如閑などが福橋に居を移した。

どうゆゑもか、不思議に小田原は外人が重宝されて来たようだ。……に新たな山荘を築き、大倉倉庫や大船持得主（義興大船）など、現存の厚い益田福地、野崎大丸邸、日露開戦の当時に、田中伸に敵艦マリアヤルを撃破した瓜生海軍大尉、福地、その他海軍將校や、果知事の名などがあるに感じられないほど、住居を構えている。また、その外や、周囲の景色が、外の地に勝れて、人生最後の地を通りかかると、最も適切なところか、かまらな。福地、小田原の大家と認められ、電力の鬼怒木左衛門 昌地や評論家長谷川如閑などが福橋に居を移した。



夜になっても燃え続ける神戸市兵庫区のまち。二次災害の恐ろしさがうかがえる。＝1月17日午後（撮影）



行政府の体制を整えてきた。皆さんに頑張ってもらいたいので、です。

▽ふだんの準備
のリストを二枚に作り、ふだんから準備しておいてください。

▽地震が起きた時
①机の下に隠れるなどして、ま

鈴木 元さん
神戸市兵庫区で被災者支援を志す

倒壊した建物や壊れくしが、大変なところに来てしまったというが実感が取れず、道路も寸断されていた。

多くの救済作業車などが立ち往生している有り様だった。神戸市と比較すると、本市は火災に備えての防火水栓などは設けられていて、今後は、災害対策本部と消防、そのほかの機関との連絡体系の徹底などを見直していきたい。

- ② すぐ火の始末をして、ガス
 - ③ 初期消火に努める。
 - ④ 外に出る時は、落下物に注意
 - ⑤ 狭い路地、崖、川べりには近づかない。
 - ⑥ 山崩れ、崖崩れ、津波に注意
 - ⑦ できるだけ少ない荷物で、歩いて避難する。
 - ⑧ 防災無線の放送、携帯ラジオから正しい情報をつかむ。
 - ⑨ 地域で協力し、秩序を守る。
- 今回の「阪神大震災」では多くのかけがえのない人命が失われました。市でも救助隊を派遣したり、救済物資を届けたりました。
- 実際に見たり聞いたりしてきたことを貴重な教訓として、本市もより一層防災対策を強化していきます。市民の皆さんも一人ひとりが、自分の生命、家族、財産は自分で守るという積極的な気持ちで、地震に備えてください。
- ⑩ 問い合わせ 防災対策課 ☎ 1850

友好の握手で戻せ 北方領土

大正三年（一九一四）年、財界の大御所緒方 純徳が、野崎大丸邸に於ける別荘「福型」を建てた。これを「福型」として別荘地「福型」を開発した。小田原の産業の振興に大きく貢献した。

寄付金控除の対象です

被災自治体の義援金は、住民税 寄付金控除10%
「寄附金控除」として、その年の所得金額から差し引かれる。義援金として、その年の所得金額から差し引かれる。義援金として、その年の所得金額から差し引かれる。

春休み☆小・中学生 動く市政教室参加者募集

救済金合計（2月6日現在）
40,763,576円

阪神大震災の
義援金の受付窓口

義援金の受付窓口
〒245-0291 小田原市
〒245-0291 小田原市

義援金の受付窓口
〒245-0291 小田原市

義援金の受付窓口
〒245-0291 小田原市

き・ら・め・き 情報

CITY INFORMATION

人口199,733人 世帯66,975世帯(1月1日現在)

お知らせ

固定資産税の滞りが4月分
固定資産税の滞りが4月分
平成7年度国民年金保険料
平成7年度国民年金保険料
平成7年度国民年金保険料
平成7年度国民年金保険料

国民健康保険の加入手続きは早めに
国民健康保険は、職場で健康保険や共済組合等の保険に加入している方は、職場での保険への加入が完了した時点で、国民健康保険の加入手続きをお願いします。

国民年金の前納割引制度のご利用を
国民年金の前納割引制度のご利用を
国民年金の前納割引制度のご利用を
国民年金の前納割引制度のご利用を

納付方法	金額	合計
定期	140,400円	140,400円
毎月納付	146,200円	146,200円
前納	137,000円	137,000円

男女共同社会づくり市民フォーラム
男女共同社会づくり市民フォーラム
男女共同社会づくり市民フォーラム
男女共同社会づくり市民フォーラム

時間	内容
13:00	講演会
14:00	コンサート
15:00	講演会
16:00	コンサート

募集
募集
募集
募集

職種	人数	試験日
事務	10名	2月15日
清掃	5名	2月15日
警備	3名	2月15日

市民プラザ
市民プラザ
市民プラザ
市民プラザ

おたのしみ文化
おたのしみ文化
おたのしみ文化
おたのしみ文化

酒匂・小川地区の歴史と史跡をめぐって
酒匂・小川地区の歴史と史跡をめぐって
酒匂・小川地区の歴史と史跡をめぐって
酒匂・小川地区の歴史と史跡をめぐって

鳥田祐子と神奈川フィル
鳥田祐子と神奈川フィル
鳥田祐子と神奈川フィル
鳥田祐子と神奈川フィル

教育委員会臨時職員募集
教育委員会臨時職員募集
教育委員会臨時職員募集
教育委員会臨時職員募集

教員海外研修視察に参加して
教員海外研修視察に参加して
教員海外研修視察に参加して
教員海外研修視察に参加して

おたのしみ文化
おたのしみ文化
おたのしみ文化
おたのしみ文化

けんこうコーナー

●問い合わせ・申し込みは
保健センターへ ☎470820



●ツベルクリ反応とBCG
○対象 3か月以上、歳末健康診査
○日程 2月21日(土)ツベルクリ反応検査、23日(月)ツベルクリ反応検査、3月14日(土)ツベルクリ反応検査、16日(月)例休
○時間 午前10時～午後2時
○会場 保健センター
○保健センターに掲載の取扱医療機関で実施いたします。
○3種混合ワクチン、百日咳ワクチン
○対象 1歳以上、75歳未満
○日程 2月14日(土)～18日(木)の5日間
○会場 保健センター

●おもしろ
○健康教室(お花入式)
○日時 内容 3月1日(日)午後1時～3時、講話、講話、デモンストラ
○対象 妊婦、産後、育児中、病に悩む子育て中の方
○会場 保健センター

●保健所だより
○小田原保健所 ☎23335
○1 2月25日(水)健康相談
○2 2月26日(木)健康相談
○日時 10月15日(月)～10月18日(木)午後1時～午後3時
○対象 持病、母子健康手帳、妊婦者

○ミニネットワークに参加
3月5日(日) 町中、中山、小田原、東区、西区内で集合
ミニネットワークは、保健センターが主催する、市民参加型のネットワークです。交流費別、参加費3000円(交通費別)を持参、お問い合わせ先は、山崎成成 ☎23393

○スポーツ
3月5日(日)プロアマ
15分制のアスレチック、アメフト、はらはらにアマ27分制、プロ10分制、アメフト、はらはらにアマ27分制、プロ10分制、アメフト、はらはらにアマ27分制、プロ10分制

○映画
かもの國語館こと映画会
3月5日(日)プロアマ
15分制のアスレチック、アメフト、はらはらにアマ27分制、プロ10分制

成人病予防570/576

40歳以上の方、基本健康診査、大がかり、子宮が、乳がん検診の平成6年度、検診を受けておられますか?
けい皮、職場等健康診断を受けたい方は、ご相談ください。

●基本健康診査が実施施設
○対象 40歳以上
○場所 健康センター
○持ち物 受診券、保険証、医師 検査結果通知書、健康診断結果通知書、健康診断結果通知書、健康診断結果通知書、健康診断結果通知書

●予防接種
○対象 1歳以上
○日時 2月14日(土)～18日(木)の5日間
○会場 保健センター
○保健センターに掲載の取扱医療機関で実施いたします。

●献血
○対象 1歳以上
○日時 2月14日(土)～18日(木)の5日間
○会場 保健センター
○保健センターに掲載の取扱医療機関で実施いたします。

●すこやかノート
○対象 妊婦、産後、育児中、病に悩む子育て中の方
○日時 午前10時～午後2時
○会場 保健センター
○保健センターに掲載の取扱医療機関で実施いたします。

●すこやかノート
○対象 妊婦、産後、育児中、病に悩む子育て中の方
○日時 午前10時～午後2時
○会場 保健センター
○保健センターに掲載の取扱医療機関で実施いたします。

●すこやかノート
○対象 妊婦、産後、育児中、病に悩む子育て中の方
○日時 午前10時～午後2時
○会場 保健センター
○保健センターに掲載の取扱医療機関で実施いたします。

●すこやかノート
○対象 妊婦、産後、育児中、病に悩む子育て中の方
○日時 午前10時～午後2時
○会場 保健センター
○保健センターに掲載の取扱医療機関で実施いたします。

●すこやかノート
○対象 妊婦、産後、育児中、病に悩む子育て中の方
○日時 午前10時～午後2時
○会場 保健センター
○保健センターに掲載の取扱医療機関で実施いたします。

●すこやかノート
○対象 妊婦、産後、育児中、病に悩む子育て中の方
○日時 午前10時～午後2時
○会場 保健センター
○保健センターに掲載の取扱医療機関で実施いたします。

●すこやかノート
○対象 妊婦、産後、育児中、病に悩む子育て中の方
○日時 午前10時～午後2時
○会場 保健センター
○保健センターに掲載の取扱医療機関で実施いたします。

●すこやかノート
○対象 妊婦、産後、育児中、病に悩む子育て中の方
○日時 午前10時～午後2時
○会場 保健センター
○保健センターに掲載の取扱医療機関で実施いたします。

●すこやかノート
○対象 妊婦、産後、育児中、病に悩む子育て中の方
○日時 午前10時～午後2時
○会場 保健センター
○保健センターに掲載の取扱医療機関で実施いたします。

●すこやかノート
○対象 妊婦、産後、育児中、病に悩む子育て中の方
○日時 午前10時～午後2時
○会場 保健センター
○保健センターに掲載の取扱医療機関で実施いたします。

●乳幼児健診 3月 ☎561-564

持ち物：母子健康手帳、1歳6か月児・3歳児児用ワクチン
*7か月児・3歳児児用ワクチン接種は、1人掛りのみです。集団接種
を行っていただく受付時間短縮のためご注意ください。
*乳幼児・3歳児児用ワクチン接種は、母子健康手帳に必ず接種
履歴を記入してください。
*1歳6か月児・3歳児児用ワクチン、薬剤料は行いません。また、3歳
児健診には保険料もありません。

健診名	会場	生れた日	実施日
3か月児 (6年1月生まれ)	小田原保健所	1-9月	10-15
7か月児 (6年7月生まれ)	保健センター	1-9月	10-15
1歳6か月児 (5年6月生まれ)	保健センター	1-9月	10-15
3歳児 (4年2月生まれ)	小田原保健所	1-9月	10-15

○休日診療カレンダー
受付 午前9時～午後11時半 (3月は9時～午後1時～3時半)
健康保険証をお忘れなく！

月	日	小児科	産科	眼科	歯科
2月	19日	○	○	○	○
2月	26日	○	○	○	○
3月	5日	○	○	○	○
3月	12日	○	○	○	○
3月	19日	○	○	○	○
3月	26日	○	○	○	○

※夜間診療(内科・小児科)の受付は、毎日
午後7時～10時
●休日急患診療所 ☎470823
●休日急患診療所 ☎470825
●休日急患診療所 ☎470826

●おむつ
2月15日(日)～17日(火)は、おむつがらみアクションデーとしておむつを3割引きで販売いたします。
お問い合わせ先は、保健センター ☎470820

記事の中の●の付の番号は、くらしのテレフォンプライドのサービス番号です。☎561-126に電話をかけ、案内に従ってこの番号をダイヤルすると案内を聞くことができます。休日夜間でも利用できます。

自転車は泣いている もっと正しく乗って

自転車は、大変に便利な乗り物です。ところが、駅前などに置かれたり、歩行者や障害者の迷惑にもなるばかりか、けがの原因にもなります。また、二人乗りや、無灯火運転など、使い方を誤れば大きな事故につながることもあります。

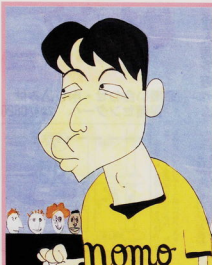
移動された自転車などの引き取りは、次とおり国府津自転車等保管場所で行ってください。
○日 時 火・土曜日 午前10時～午後六時(祝日は除く)

○お持ちいただくもの 移動保管料(自転車は五百円/原動機付自転車は千円)/自転車などのかき/身分の証明できりさいクル

市は、小田原市自転車等の放置禁止に関する条例に基づき、駅前周辺の放置自転車などを移動し、保管します。
■移動された自転車の保管
移動された放置自転車は、す

時の顔

絵・近藤信一



日本の三振奪取王は大リーグでも通用するのかが、トルネード投法から大リーグ選手のバットを空を切る日を、日本のファンは待っています。

野茂 英雄(プロ野球選手)



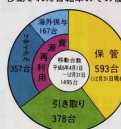
交通安全こども自転車大会

し、昨年は全国大会でも三位に輝きました。

市は交通安全教育指導員を派遣し、小・中学校で正しい自転車の乗り方を指導しています。また、小田原は、小学生の交通安全こども自転車大会への参加など、自分勝手な意見が多く言われませんでした。

●18543 市民生活課

移動された自転車その後



引き取りに来ない自転車のうち保管期間を過ぎりさいクルできるものは、りさいクル車取扱店(別表)に引き取られます。そして、整備・点検された後、再び販売されます。また、りさいクルされなかった自転車は海外で活用されます。正しく、安全に乗って、小学生のイメージは良いだけにとどまらず、市は交通安全教育指導員を派遣し、小・中学校で正しい自転車の乗り方を指導しています。また、小田原は、小学生の交通安全こども自転車大会への参加など、自分勝手な意見が多く言われませんでした。



りさいクル自転車取扱店

店社名	住所	電話
浦井商会	早川1-4-13	(22) 2943
りさいクルショップコジマ	板橋155	(22) 6306
りさいクル自転車店	本町1-10-31	(22) 5432
野地サイクル商会	南町1-4-23	(22) 4267
若瀬自転車店	原町1-1-37	(22) 4614
津野サイクル	新町1-11-16	(34) 6275
遠藤サイクル	安町1-17-26	(22) 4226
藤野自動車店	安町2-11-20	(22) 3355
松村サイクル	東町2-2-16	(34) 6650
昭昭商事	国府津211-2	(42) 2322
大川輪業	国府津3-2-19	(42) 2675
大澤輪業	中村坂735-1	(43) 6955
川辺サイクル	東町2-2-31	(47) 5993
スズキサイクル	小八幡15-1	(47) 2980
船橋木商会	酒匂3-3-6	(48) 1001
阪山サイクル	鶴岡26	(47) 2738
カワシマサイクル	板橋105-4	(30) 0884
古木サイクル	板橋288	(47) 3415
星野サイクル	鶴岡278364-8	(42) 0453
りさいクルショップ三井	鶴岡2735-1	(47) 3995
りさいクルショップエフエ	新町47-1	(36) 5510
船越商会	原町1-28-28	(34) 7517
中島自転車店	原町2-7-3	(34) 2885
星野オートサイクル	原町2-3-4	(34) 5518
鈴木自転車店	早川81	(22) 5317
コササイクル	原町4-7-3	(35) 3720

〈利用案内〉

開館時間 午前9時から午後4時30分まで
(入館は午後4時まで)
休館日 毎週月曜日
祝日の翌日(土・日曜日にあたるときは開館)
※なお、3月22日は開館します。
12月20日から1月4日まで

入館料 入館料 個人 500円 団体(20人以上) 400円
20歳未満・学生 300円 200円
高校生以下・65歳以上 無料

交通 ●電車の場合 「入生田」駅下車・徒歩3分
箱根登山線(小田原駅から「箱根湯本」(強羅)行き)
小田原線(小田原駅から「箱根湯本」行き)
●バスの場合 「入生田」バス停下車・徒歩2分
箱根登山鉄道バス(小田原駅から箱根方面行き)
伊豆箱根鉄道バス



※交通混雑が予想されます。できるだけ電車、バスをご利用ください。

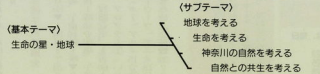
●問い合わせ
神奈川県立
生命の星・地球博物館
☎1515 (FAX 88846)

驚き・不思議・感動いっぱい の博物館 神奈川県立 生命の星・地球博物館 3月21日オープン

県・市協調事業による新しいタイプの博物館「県立生命の星・地球博物館」が入生田にオープンします。



46億年わたる「地球」と「生命」の謎の神秘性と壮大な歴史、そして「神奈川の自然」について、実物資料を中心に分かりやすく展示します。さらに、地球環境の重要性をともに考える展示もあります。



記事の中の印の番号は、くらしのテレフォンガイドのサービス番号です。電話一泊に電話をかけ、案内に促さずこの番号をダイヤルすると案内が繋がります。休日や夜間でも利用できます。