

# 小田原

広

報

まちづくり情報誌

1999 6月号  
6/1

平成11年6月1日発行  
No.748

この地球ほしに守られています

わたし  
人にできることは…



# 小田原の 空・川・土 調べてみました



住み慣れてしまうと、つい忘れがちになってしまいますが、小田原は豊かな自然環境に恵まれたまちです。でも、この環境は、市民一人ひとりが守ってこそ、さらによくなりますし、次代に引き継いでいくこともできます。市役所でもさまざまな調査を繰り返し、常に環境の変化に目を光らせています。

環境保全課 ☎33-1482

## 大気環境調査結果

二酸化窒素濃度の経年変化(単位ppm)  
日平均値の年率98%

年度	5	6	7	8	9
小田原市役所	0.040	0.037	0.035	0.033	0.038
神奈川県庁	0.067	0.075	0.063	0.065	0.066
県内最高値	0.070	0.075	0.066	0.070	0.068
県内最低値	0.035	0.032	0.032	0.031	0.034

環境基準：0.04ppmから0.06ppmまでのゾーン内、またはそれ以下であること。

小田原の空は、おむね環境基準を満たし、比較的きれいといえます。しかし、このまま自動車や暖房器具などが増え続けると、酸性雨や光化学スモッグの原因の一つになっていく。窒素酸化物が増え、空は汚れてしまいます。



## 小田原の 空

窒素酸化物は高濃度になると気管支などの呼吸器に影響を与えるとされています。皆さんは、心をつかいましょう。

窒素酸化物は高濃度になると気管支などの呼吸器に影響を与えるとされています。皆さんは、心をつかいましょう。

PM<sub>10</sub>／ $\mu\text{m}^3$ でした。本市では市役所で実施し、0.29 PM<sub>10</sub>／ $\mu\text{m}^3$ と大気環境指標値(年平均値)0.80 PM<sub>10</sub>／ $\mu\text{m}^3$ を下回っていました。

この指標値は、一生誰という長期を想定して大気環境濃度の年平均値として示されたものです。したがって、「大気環境濃度がこの指標値を上回る場合であっても、直ちに人の健康に影響を及ぼすとは言えない」とされています。

※TEQ換算率等

- 家庭や職場での省エネに努めましょう
  - マイカーの使用を控え、電車やバスなどの公共交通機関を利用しましょう
  - 自動車の急発進や急加速、空ぶかしはやめましょう
  - 駐停車中はエンジンを止めるよう心掛けましょう(アイドリングストップ)
  - ダイオキシン類環境調査結果
- 神奈川県下の6地点で毎年4回実施されています。各地点の年平均値は、0.20～0.54

## 7/1～「小型焼却炉」は許可が必要になります！

焼却炉に対する苦情が増えています。小型焼却炉は、これまで規制の対象外になっていましたが、神奈川県では、7月1日から小型焼却炉にも許可を必要とすることにしました。小型焼却炉の規模が次の要件のいずれかに当てはまる場合は、許可などの手続きが必要になります。

- 火格子面積または火床面積が0.5㎡以上
  - 焼却能力が1時間当たり50kg以上
  - 一次燃焼室(単燃焼室が一つだけの廃棄物焼却炉にあっては、その燃焼室)の容積が0.8㎡以上
- 手続きなどについてのお問い合わせ

県大気保全課 ☎045-201-1111 内線3753  
県西湘地区行政センター環境部 ☎22-1151 内線272  
市環境部環境保全課 ☎33-1482

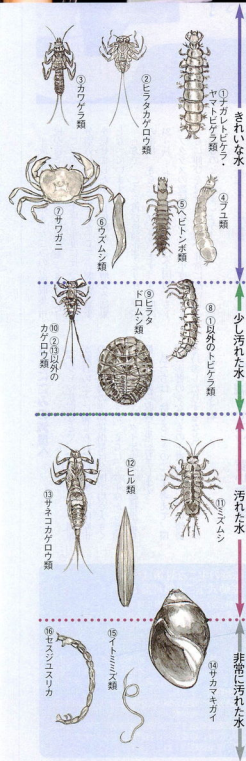
光化学スモッグの発生には注意！

県と市では光化学スモッグによる被害を防止するために、大気汚染状況を監視し、テレホンサービス(☎045-243-3333)などで光化学スモッグ情報をお知らせしています。

注意警報が発令されたときは、必要のない車の使用を控え、屋外での激しい運動は避けてください。



すんでいる生物で  
水質が分かる



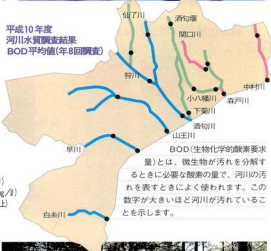
● 下水道の普及や工場排水の法律での規制を強めたことで、河川は以前に比べて、ずいぶんきれいになりました。今では、河川汚濁の原因の80%は家庭からの生活排水だと言われています。それぞれのご家庭で気をつければ、川はもっともっときれいになります。

● 料理くずをださないようにしましょう



# 小田原の川

平成10年度  
河川水質調査結果  
BOD平均値(年8回調査)



- 油は使いましょう
- 分解性の高い石けんなどを使いましょう
- 下水道に接続できない地域では、合併処理浄化槽を設置しましょう

■ きれい(BOD2mg/l以下)  
■ ややきれい(BOD2~5mg/l)  
■ やや汚れている(BOD5~10mg/l)  
■ 汚れている(BOD10mg/l以上)



ダイオキシン類の調査では、小田原は、環境庁の土壌汚染の暫定的なガイドライン値に比べて、大幅に下回る結果になりました。

この調査は、県下6地点の大気環境調査地点を中心に、半径1km以内の近隣地域と半径3km以内の周辺地域で実施したものです。

ダイオキシン類土壌汚染の暫定的なガイドライン値  
土壌汚染の暫定的なガイドライン値である1,000pg-TEQ/g-dryは、平成10年11月に環境庁が中間とりまとめにおいて提案したもので、日常生活を行っている場所を対象に「対策をとるべき土壌汚染の目安」となるものです。

- 県下6地点  
近隣地域0.095~6.2pg-TEQ/g-dry  
周辺地域0.087~8.6pg-TEQ/g-dry
- 小田原市  
近隣地域0.097pg-TEQ/g-dry  
周辺地域2.6pg-TEQ/g-dry
- 環境庁の暫定的ガイドライン  
1,000pg-TEQ/g-dry



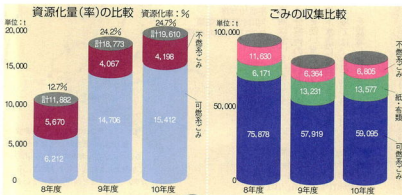


## リサイクルのまち 小田原

# 全国トップクラスの リサイクル率はさらに増加へ!

ごみの総量は微増

環境総務課 ☎33-1471



平成9年度から始まったごみの分別収集。市民の皆さんのご協力で軌道に乗ってきました。ごみの総量は、平成8年度に比べ9年度は、分別方法が細分化されたことで、劇的な減少を見せましたが、10年度は、やや増える結果となっています。

一方で、ごみを再び資源化するリサイクルの率は、さらにアップしています。9年度の24.2パーセントの資源化率は全国的にもトップクラスの数値ですから、10年度にかけてさらに伸びを見せたことは、非常に高いレベルのものといえます。

**おだわらエコスタシティ宣言。**  
**地球環境プロジェクト**

小田原商店街連合会・小田原市  
City of Odawara

易包装と資源回収、リサイクルを進めているお店には、フワさんとかエル、ミツパチのシールが張られています。ご家庭でもっと楽になるかもしれません。

えは、簡

### ごみを減らすコツ！買い物上手に

テレビや新聞などで、ダイオキシンの問題が毎日のように報じられています。小田原市の清掃工場の平均排出量は全国平均を大きく下回っていますが、さらに、今年度から総額43億円をかけて、ダイオキシンの総排出量を抑えるために改修工事に着手します。

私たちは、捨てるものごとを考えて、環境に影響の少ないものを選んだり、買い物袋を持参したりするなど、ご自身近ところから始めたいですね。

### さらにごみの減量へ

### 家庭の生ごみ対策は 電動式生ごみ処理器で!

電動式の生ごみ処理器を貸し出しています。ご家庭の生ごみにお困りの方、試してみてもどうでしょう?どんなものか知りたい、買う前に一度使ってみたいとお思いの方は、どうぞご利用ください。

対象 市内在住で、処理器を自宅で家庭用として使い、市の指定する場所まで処理器を取りに来て頂く方に限ります。

貸出期間 3か月

申込方法 電話か環境総務課窓口(市役所4階)。

先着順。  
※培養菌を使ってたい肥化するタイプの処理器については、培養剤代は自己負担となります。

問 環境総務課 ☎33-1471

### 商店街連合会 おだわらエコスタシティ宣言



生ごみ委員長(カンガルー) 生ごみ処理器の導入などによる生ごみの減量、リサイクルに取り組んでいます。

リサイクル長官(カエル) リサイクル製品を豊富に取りそろえ、リサイクルの推進に取り組んでいます。

包装大臣(ゾウ) 過剰包装の廃止、買い物を袋持参運動など、簡易包装でのごみ減量に取り組んでいます。

資源回収審議官(ミツパチ) 空き缶、空きビン、ペットボトル、トレーなどのごみ減量を店頭で回収しています。

省エネ情報調査官(クマ) 冷暖房の温度調整などによる省電力、省資源などに取り組んでいます。電気自動車など低公害車も取り入れています。

ボランティア活動  
をしたいなあーと  
思ったら

## まず相談

活動をしたいた人、ボランティアの協力が必要なら、その他のいろいろな情報も欲しい人、どうぞお気軽にお越しください。

日時 月1土曜日  
(年末年始・祝日を除く)  
8時30分～17時  
場所 社会福祉センター

## つぎに登録

登録はボランティア活動でいる日時などをカードに記載しただけです。

## そして活動

ボランティアの協力を求める人に対して福祉、清掃、音楽、手品、料理などいろいろな活動分野で登録されたボランティアさんのなかから、希望にあった方に活動をしていただきます。

わたしも登録しています  
田池良児さんの場合



縁があって、幼いころから遊びにでても行くように障害者施設の仕事に参加しているうちに、障害者を持っていく方と自然に接することができるようになりました。

ボランティアと意識して活動するようになったのは、最近のことです。人からは「エライね」と言われても、私としてはそんな思いはなく、「自分を楽しめれば、相手も楽しい」。そんな気持ちで活動しています。

広報おむらに暮らしていた社会福祉協議会の「福祉体験学習」に参加したのがきっかけという学生さん。大学で社会福祉研究科に所属して、協賛校を対象に活動している。



「何かボランティアをしたいのですが」といって社会福祉協議会を訪ねられる方が多くいらっしゃいます。

社協のボランティアセンターでは、ご希望にあったかたちで活動が見つけられるように橋渡しをしています。

「何か活動してみたい」、そんな皆さんを応援するのが社協のボランティアセンターです。

社協登録グループ主催の講座予定

講座	実施時期
初心者のための施設講習会（もくせい会）	5～7月
初級手話講習会（手話サークル城西の会）	6～7月
小・中学生夏休みのし手話教室（手話サークル松の会）	7～8月
手話入門講座（手話サークルつみきの会）	9～10月
手話入門講座（手話サークルたんぽぽ）	9～10月
点字基礎講座（点訳赤十字奉仕団）	9～12月
録音ボランティア基礎講座（録音奉仕会）	9～12月

ボランティアセンターの今年度の主な講座予定

講座	実施時期
福祉施設一日体験学習	7～8月
福祉関係ボランティア基礎講座（全4回）	9月
福祉施設ボランティア講習会「災害時のボランティア」	9月ごろ
ボランティア育成推進講座「介護保険とボランティア」	11月ごろ
福祉ボランティアキャリア研修会（福祉経験者と聴こえる研修講座）	11月ごろ
市立福祉大学（全4回）あなたの身近にある少子高齢化	1～2月

# 人づくり・まちづくりの ボランティアセンター

楽しみながら心豊かに。参加しよう、利用しよう

## 5月から新しく ボランティアサロン

ボランティア活動に関するさまざまな情報を提供しています。自由に利用してください。ミーティングスペースもありません。日時 月1土曜日  
(年末年始・祝日を除く)  
8時30分～17時  
※ボランティアスペースは、土曜を除いた日時でも利用可

## 引き続き マロニエでも

ボランティアセンターの相談はマロニエでも受け付けています。どうぞお気軽に寄ってください。日時 毎月第1・3水曜日  
10時～15時  
(祝日・マロニエ休館日を除く)

## 皆さんの善意が ボランティア活動に

ボランティアセンターでは、皆さんからのご寄付をお待ちしています。お寄せいただいたご寄付は、ボランティア活動の財源などに有効に活用させていただきます。

社会福祉協議会  
(社会福祉センター内)  
☎35-4000

社協手話クラブの活動予定(第2・4土曜日)

月日	メニュー
7月10日 24日	自己紹介(お互いを知ろう)
8月28日	本音を言おう
9月11日	学校の行事などを手話で
9月25日	聴覚言語障害者の生活を知ろう
10月9日	地名・県名などを手話で
10月23日	スポーツの手話いろいろ
11月13日 27日	趣味や食べ物の手話いろいろ
12月11日	物話を手話で体験
12月11日	クリスマス会
1月22日	贈り物選びあそび(楽しみながらできること)
2月12日	いろいろな仕事を手話で
26日	障害者について学んでみよう
3月11日	一年をふりかえって

時間 10:00～11:30 場所 社会福祉センター

## 手話をおぼえたいチビツ子あつまれ

耳が不自由な人とおはなしができたら…。と思ったことはいくつもないかな。社協手話クラブでは、そんなやさしい気持ちを持ったあなたの入会を待っています。みんなで手話を体験してみよう。

対象 小学生と中学生・30人・先着順

申込 6月10日(木)から  
社会福祉協議会 ☎35-4000

## ほかにもあるお子様むけメニュー

- 移動福祉教育  
車いすを押すことって簡単そうだけど、むずかしいんだよ。社協職員がみんなのところに行き親切に教えるから、クラスや子ども会でも申し込んでね。
- 福祉施設体験学習  
夏休みに施設を利用されている人のふれあいのなかで福祉について考えてみよう。

## 社協手話クラブ 会員募集



仕事と育児の両立を応援します

# ファミリー・サポート・センター

県内初  
10月  
サービス開始

仕事と育児の両立。働いている人にとって、とても大きな問題です。例えば、残業で保育園のお迎えが間に合わない時、子供が風邪気味だけどどうしても仕事を休めないという時、どうしたらよいかと悩んでいる人も多いことでしょう。そんな働くお父さん・お母さんを援助する「ファミリー・サポート・センター」が、県内で初めて小田原に誕生。10月スタートします。

少子化が大きな社会問題になっていきます。夫婦の出生児数は22人と、30年くらい前からだいたい安定しているのですが、結婚し出産しても女性が仕事を続けられる環境が十分整っていないため、結婚しない、子供を産まないという選択をする女性が増えています。女性の結婚は遅くなり、独身やディインクスと呼ばれる子供を持たない共働き夫婦も増えてきています。そして、一人の女性が生涯に産める子供の数はどんどん下がりで、1.39人が平均となっています。ファミリー・サポート・センターは、安心して子供を産み育てられるようサポート

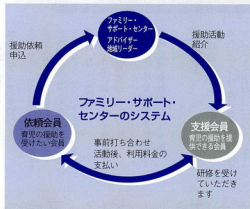
## 地域で「預かりっこ」活動

します。子供を産みたい人や育児をしながら働いている人、これから働こうと考えている人にとって大きな悩みの一つ「仕事」と「育児」の両立のお手伝いをします。「音見」の両立のお手伝いをします。地域で「預かりっこ」活動。保育施設に子供を預けているけれど始まる前や終了後の保育で困っている人や、普段は家庭で保育している臨時的・突発的に子供の保育が必要な人を、地域で相互に手助けしていき、このことを目指しています。ファミリー・サポート・センターは、「保育を頼みたい依頼会員」と、「その子供を預かることのできる支援会員」にそれぞれ登録してもらい、依頼会員からの申し込みに応じた支援会員を紹介する、つなぎ役となります。



ファミリー・サポート・センターは、「保育を頼みたい依頼会員」と、「その子供を預かることのできる支援会員」にそれぞれ登録してもらい、依頼会員からの申し込みに応じた支援会員を紹介する、つなぎ役となります。

**小田原でも高い利用希望**  
県内では初めての取り組みですが、すでに全国の40を超える市で行われており、この市でも利用希望が多く、依頼会員から大変喜ばれているようです。本市でも昨年度の夏、幼稚園・保育園・ボランティア団体・婦人会などを対象に、仕



## 市長随想

### 小さな事

文 小澤良明

市役所は毎年四月、新しい組織運営で新年度がスタートする。私は市長就任以来、年度初めに必ず全管理職と毎局毎に面談し、全職員に対する期待や思いを伝え、さまざまな指示を与える。市政運営に於ける私の理念、信条や経営体としての基礎的、普遍的取組姿勢のような大きな事柄から、日常生活に於ける職員の見地管理面に至るまで、それぞれに微に入り細に渡って数十分話をする。特に例年必ず触れ、今年もまた強く言ったことがある。公務員としての常識、善行動作、身なり、礼儀等のごことで、まず初歩的なこととして部下を厳しく注意指導して欲しいということである。

「ネクタイがゆるんだらしない。」「言葉遣いが間違っている。」「背中にフケがたまっても不潔だ。」「とかは例え部下でも達しても言い難い。そんな細かいことをコウラサク言わないでなんと欲量な男だ、イジワルな先輩だ、善行は無能な上司だと思われはしないだろうが、などと思われはしないだろうか、などと思われはしないだろうか、少しかと思って、言いたくてもいかに考えてみる」と最前線の住民サービスが主たる仕事である公務員として、というよりも一人の人間として、又組織人として、ここがキチンと押えられないような職員は、一般論としてマトモな仕事

信頼関係をともに、  
地域ぐるみで子育て支援

6月15日  
受付開始

## どんなサービスが 受けられるの？

支援会員は、保育施設の始まる前や終了後、そして学童保育後や学校の放課後に子供を預かるほか、保育施設まで送迎したり、子供が風邪気味の時や母親が急な用事で出かけるといった、臨時的・突発的な状況の時にも預かります。保育場所は原則として支援会員の自宅になります。

そして、相互の責任性を明確にする意味から、依頼会員は支援会員に利用料金を支払います。金額は、依頼会員が若い世代であることを考えて、1時間700～900円に設定する予定です。

## 会員登録するには？

### ●依頼会員

利用するには、会員登録が必要です。依頼会員の対象は、市内在住・在勤で3か月児から小学校3年生までの子供がいる人です。

### ●支援会員

市内在住ならだれでも登録できます。子供が好きで健康に自信のある方なら、年齢・性別・職業は問いません。同じような問題で苦労した経験のある人やこういう手伝いならできそうだという人、小さな子供や仕事のある人でも、預かることで子育てを支援してあげたいと思う人は、ぜひ応募してください。預かることのできる時間が限定されていても、ファミリー・サポート・センターで調整できます。支援会員には、ファミリー・サポート・センターで行う研修を受講していただいたあと、会員証を発行します。研修は8月末～9月上旬を予定しています。詳しくは広報おだわら6月15日号をご覧ください。

**申込方法** 児童福祉課、ファミリー・サポート・センター、支所・連絡所などに置いてある、所定の申込用紙を郵送または持参

**期 間** 6月15日(火)から随時受付  
\* 支援会員は、8月16日(月)で一度締め切り、申し込んだ方に研修を受けていただきます。その後も随時受け付け、定期的に研修を行う予定です。

**申 込** 小田原市ファミリー・サポート・センター  
〒250-0045 小田原市城山2-1-5  
社会福祉センター内 ☎35-0053

事と育児の両立について調査しました。そして、幼稚園・保育園の保護者の中で「ファミリー・サポート・センターが必要である」と答えた人が84%、その中で「すぐに

を手伝える人たちのうちの83%が、ファミリー・サポート・センターが必要であると考えています。そしてその中のほぼ半数が、支援会員として参加してもよいと答えています。



また、子育て  
が、「急な残業や急病など迎えに行けないとき」に利用したいと答えているなど、高い要望があることが明らかになっています。



は出来ない、また逆にこうした部下の基本的欠陥を厳しく正しく矯正できないような上司は、しっかりとしたりダーシツプがとれつこない、無駄に照明をつけていたら、管理職自らスイッチを消して歩く、コピーの焼き方一つにも細かく注意せよとまで付け加える。どうでも良いように思われがちだが、しかし実は大切な基本で、背判っていることが意外と言いつらい。何時かは自分で気がつくだろうからと逃げて通る。大失敗はこんなことから起る。イジワル部長、ケケチ課長ケッコウ。勇気と確信をもって若い職員を指導して欲しいと訴へる。

仕事も組織運営も部下の指導もすべて基本が大切と日々確信し、あえて私は細かき小さきことを具體的な判り易い言い方で伝える。厳しい取組みで率先垂範できない方は、変革期の市役所の幹部職、組織のリリーダとして通用しないと思うからである。

市役所という大きな船を間違いない小目的の港に着けるには、船底の小さな石一本だけ取付いても危ない。部課長連を率いる私としても、ところで自分は大大夫か、と常に自戒しながら精進する毎日である。



「シュワーズ」は「客室乗務員」、「保母」は「保育士」に。4月に男女雇用機会均等法がスタートして、新聞各紙で求人広告の言い換え例が報じられました。均等法施行から10年以上が経過し、女性の社会進出が進む中、この改正で、果たして女性は働きやすくなるのでしょうか？

## 女性役職者は4.5%

男女雇用機会均等法ができた1985年、女性労働者の数は1,548万人でした。以来、ほぼ全産業、職業の分野で増加し続け、95年には2,048万人に達しています。今や労働力人口の4割が女性です。この数字だけを見れば、女性の社会進出は確実に進んでいるように見受けられます。

一方で、従業員100人以上の企業の調査をみると、女性役職者の比率は4.5%。これは、部長、課長、係長をあわせた数字で、部長職では1.4%、課長職3.1%となっています。従業員の4割が女性であることを考えるとあまりに少ない数値です。

## 女性は制約が多い？

働く女性が増えているのに、女性の登用が進まないのはどうしてなのでしょう？企業が指摘するのは、第一に「女性の勤続年数が短い」ことで、半数の企業があげています。「家庭責任を考慮する必要がある」、深夜業の禁止など労働基準法の女子保護規定があることで「法制上の制約がある」という理由も多いようです。

働く女性側としては、「昇進できるように育成されている」とする理由が4割を占め、「残業時間規制のため男性より不利」との回答も1割を超えています。

85年の均等法では、男女均等に対する関心は高まったものの、女性の福祉を目的の一つにしていたために、それに反しない限り女性の特別扱いが認められてしまったようです。雇用の面で「一般職・女性のみ」といった採用条件に見られたように、男女の職務分離を完全に解消するには至らなかったのです。

## 何が変わる？

今回の均等法の改正で改善された点は数多くあります。努力規定だった募集・採用についての差別的取り扱いが、明確に禁止されましたので、「営業マン」や「ウエイトレス」など、性別を特定するような職名では募集できなくなりました。配置・昇進・教育訓練なども同様です。セクシュアル・ハラスメントの防止は、事業主の義務となりました。

一方、福祉法としての性格を取り払った

## 女性は働きやすくなるか？

法律が急に変わったと言っても、制度の運用面や組織の形態、風土は一朝一夕には変わらないでしょう。長い歴史の中で蓄積されてきた障壁を取り除くことは容易ではありません。

そういった意味では、今回の改正で、企業が男女間の雇用差をなくす改善策をする場合には、国が援助できる制度が創設されたことは、具体的な前進に向けて期待されています。

女性の就業率が高まった一方で、結婚や出産を機にいったん就労が中断されるため、30代女性の就業率が低いM字型曲線を描いている状況に変化はありません。また、賃金では、男性を100としたときに、女性は60にすぎず、男女間の格差はむしろ拡大しています。男女間の職務分離をなくすことや、パートタイム労働に女性が集中する傾向を是正することも重要です。働く女性にとって、まだ解決すべき多くの問題を抱えているといえるでしょう。

## 改正された 男女雇用機会均等法

# 何がどう 変わる



ため、女性にとって厳しい環境となる労働基準法の改正もありました。女性の時間外・休日労働や深夜業の規制が解消されたことです。

「これで男女が差別なく働ける」という声がある一方で、家事や育児が女性に偏っている現状では、「子どもを持つ女性やこれから出産する女性への負担が大きくなる」という不安や反対の意見も根強く聞かれます。むしろ、女性保護規定を撤廃するだけではなく、男女ともに時間外・休日労働、深夜業を規制すべきだという議論もされています。

## おだわら女性ビジョン

男女共同参画型社会の実現、人権としての女性の権利の確立、女性のエンパワーメントを柱とした「おだわら女性ビジョン」は、この4月からスタートしました。女性の多様な職業能力の開発やパートタイム労働者の雇用環境の改善などを進め、また、起業をめざす女性には、起業セミナーの実施を研究していきます。女性も男性も、ともに充実した職業生活と家庭生活を両立できるように、さまざまな生き方、働き方が認められる活気あふれるまちづくりを目指しています。





この鐘が

いつから撞かれているのか。

「300年以上も前…」と言われていたが、

知る者はいない。

しかし、響いている。

私たちの心に、いつの時代も。

## 小田原の

# 時の鐘



市民会館横の小田原城大手門にある鐘楼。はじめ、浜手口御門(今の新道跡付近)のところにあったが、裁判所の東北の角に移り、さらに現在の場所に移動した。

大正12年、関東大震災によって石垣が崩れ、鐘楼は道路に落ちてあお向けになった。石垣は立て直されたものの、第2次世界大戦の激化する昭和17年、金属類の供出命令によって鐘は取り外され、時の音はサイレ

ンやチャイムに変わった。

昭和28年、小田原寺院団によって、ようやく新しい鐘が造られた。高さ6尺(約180cm)、直径3尺2寸(約96cm)、重さ320貫(約1,200kg) 製作費総額は当時で約100万円。

これが現在の鐘である。

「鐘の音は、撞く人によって音が全部違うんだよ。思いを込めて撞く人はやっぱりいい音だね」と話してくれた近所の主婦。住み始めたころは気になった朝6時の鐘の音も、今では生活の一部になって、鳴らない日はとても寂しい思いをする、という。

平成10年11月、鐘楼は、再び大切なものを失ってしまいました。兩

の日も風の日も、夜明けと夕暮れの鐘を鳴らし続けてくれた中野正夫さんが亡くなられたのだ。

しかし、鐘楼は静かに待ち続けているのである。21世紀に向けて、再び一緒に時を告げてくれる新しいパートナーがあらわれる日を…。

### この鐘の音を 次の世代にも響かせて

小田原の時を告げるこの鐘楼の鐘を撞いてくれる人を探しています。

時間は、毎日朝6時と夕方6時。18歳以上の個人またはグループの代表者の方、お待ちしております。

申込 観光課 ☎23-1373



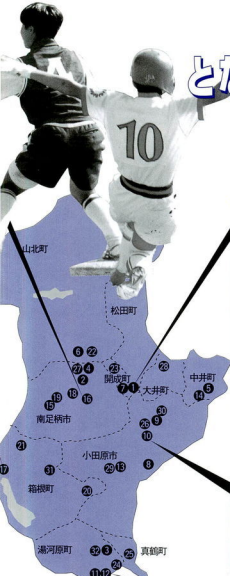
昭和28年、小田原駅を引かれる新しい鐘楼の鐘(目で見える小田原の歩み)から

# となり町のコートも使えるゾ!

知って得する利用術～簡単になった広域スポーツ施設利用～

小田原市・南足柄市・足柄上郡・下郡の2市8町に在住・在勤・在学であれば、だれでもそれぞれの市・町民と同じ料金で利用できる「広域スポーツ施設利用」システムを知っていますか? 今年4月1日からは、これまで必要だった登録証も廃止され、利用方法も簡単に……。対象となるのは現在のところ32施設。職場や家から近くて安いそれぞれの公共スポーツ施設の特色を生かし、思う存分活用しましょう。

★印は有料 ◆印は夜間のみ有料



## 11★開成水辺スポーツ公園

(パークゴルフ18・軟式野球・サッカー・少年野球・ソフトボールほか)  
酒匂川から吹き込む風が気持ちいい。ここではゆっくりと、気軽にスポーツを楽しみたい。週末には家族そろって応援するほほえましい姿が目につく。パークゴルフは平日でも大盛況。

- 2◆南足柄市宮総合グラウンド(野球・サッカー・ソフトボール)
- 3★湯河原町運動公園(野球・サッカー)
- 4南足柄市宮大川河口敷グラウンド(野球・ソフトボール・サッカー)
- 5中井町総合グラウンド(野球・サッカー)
- 6山北町スポーツ広場(野球・サッカー・ソフトボール)
- 7開成町第二小学校グラウンド(野球・サッカー・ソフトボール)
- 8酒匂川スポーツ広場(野球2・ソフトボール4・サッカー2・少年野球2・ゲートボール10)
- 9★上府中スポーツ広場(サッカー)

運動広場  
グラウンド



## 15★城山庭球場(クレー8)

- 10◆中井町総合グラウンドテニスコート(ナイター・砂入り人工芝4)
- 16南足柄市宮緑が丘テニスコート(クレー2)

テニス  
コート



## 10★小田原テニスガーデン(16面)

テニス(砂入り人工芝)・ナイター施設の完備(8面)  
アフターに気軽にテニスに親しもう。ナイターでは、照明に浮かび上がるコートがロマンチックな時間を刻む。プレーの後は、近くのアリーナでサウナ・食事を楽しんでもいいが。

## 11★湯河原海浜公園テニスコート(4面) 12★湯河原海浜公園プール(屋外)

熱海との境を流れる千歳川の河口。寄せては返す波の音を割って入るテニスボールの快音。プールからは相模湾が望める。青い大海原を眺めれば気分はまさにパラダイス。



懐かしい思い出いつまでも…

古い写真の複写

お気軽にご相談下さい。  
**アキオスタジオ**

小田原市栄町2-8-32(水曜休み)

phone. 0465-22-3836

がんこに手作り菜根淡



美味しい料理にこだわったら「身体によくて安心で安全」な料理や食材がそろってしまいました。最近「パートさんたち、手作料理を何品も作りますます楽しくなりました。お惣菜、お弁当で元気に幸せになってください。心に優しい料理がたのびましたよ。」

菜根淡2品3品4品5品6品7品8品9品10品11品12品13品14品15品16品17品18品19品20品21品22品23品24品25品26品27品28品29品30品31品32品33品34品35品36品37品38品39品40品41品42品43品44品45品46品47品48品49品50品51品52品53品54品55品56品57品58品59品60品61品62品63品64品65品66品67品68品69品70品71品72品73品74品75品76品77品78品79品80品81品82品83品84品85品86品87品88品89品90品91品92品93品94品95品96品97品98品99品100品

天替きの  
大高屋長工門

電話 1-25-21 235-0718



アキオスタジオ

小田原市栄町2-8-32

電話 0465-22-3836

営業時間 11:00-19:00

定休日 水曜日

駐車場 あり

アクセス

小田原駅 徒歩10分

栄町駅 徒歩5分

栄町駅 徒歩5分

栄町駅 徒歩5分

栄町駅 徒歩5分

栄町駅 徒歩5分

栄町駅 徒歩5分

栄町駅 徒歩5分

## 簡単になった新システム



旧



新

在住の市町

利用する施設の市町(下表)

利用施設で直接申込可能な施設もあります。

登録証申請

申込



どの施設もそれぞれの市・町民と同じように利用できます。

- ①南足柄市富中央プール(屋外)
- ②南足柄市富緑が丘プール(屋外)
- ③★箱根町富湖本プール(屋外)
- ④★箱根町富仙石原プール(屋内)
- ⑤山北町富プール(屋外)
- ⑥朝成町富水泳プール(屋外)

プール



- ⑩★南足柄市体育センター  
(運動広場・体育館・テニス/クレー4、ナイター・もう場2・弓道場・屋内プール・トレーニングルーム)  
一年中楽しめる屋内プールは人気のスポット。スイミングでヘルシーな毎日を楽しみたい。25mプールと幼児用プールあり。家族でもどうぞ。



- ⑪★レイクアリーナ箱根  
メインアリーナ(バスケットボール2・バレーボール2・バドミントン6)  
サブアリーナ(バレーボール1・バドミントン2)  
ゆっくりと時間が流れる静かな湖面。その隣には、激しいスポーツが繰り広げられる憩いのアリーナが。スポーツ後、まぶしいほどの新緑に囲まれるのも、楽しみのひとつ。

- ⑫★湖河原町ヘルシープラザ(体育館・トレーニングルーム・多目的広場)
- ⑬★真鶴町立体育館(体育室・トレーニング室)
- ⑭★小田原アリーナ(体育館・トレーニングルームほか)

- ⑮★南足柄市運動公園(★野球・★テニス8・★多目的広場・ゲートボールほか)
- ⑯★大井町山田総合グラウンドテニスコート(★テニスコート/芝4・クレー4・グラウンド・ゲートボール)
- ⑰★城山陸上競技場(公認2種)
- ⑱★小田原球場
- ⑲★箱根町立弓道場(5人立)
- ⑳★湖河原町総合運動公園(多目的広場)

総合・複合施設  
ほか

## 施設利用や申込方法に関する申請・問は、それぞれの市町まで。

小田原市	スポーツ課	☎38-1148
南足柄市	体育課	☎73-8037
	運動公園	☎72-0006
中井町	生涯学習課	☎81-1111(内線355)
大井町	スポーツ班	☎82-9784
松田町	生涯学習課	☎83-7021(内線11)
山北町	生涯学習課	☎75-1122(内線510)
開成町	生涯学習課	☎82-5221
箱根町	生涯学習課	☎0460-6-3300
真鶴町	生涯学習課	☎68-1131(内線441)
湖河原町	社会教育課	☎63-2111
	都市計画課	

※施設の詳細は小田原市ホームページでも好評紹介中

広告

## 「広報おだわら」への広告掲載のご案内

### ◆広報おだわら発行日

毎月1日号/71,000部(自治会配布)  
毎月15日号/72,500部(新聞折り込み)

上記配布の他、市役所、支所、連絡所、マロニエ、駅前ふらっとスポット  
図書館、尊徳記念館、小田原駅(JR東日本、JR東海、小田急)  
市内各郵便局に配置

### ◆広告料金 1コマ(93mm×50mm) 2コマ(190mm×50mm)

<カラー>	<カラー>
50,000円	90,000円
<モノクロ>	<モノクロ>
40,000円	70,000円

※消費税・製作費  
写真解料などは  
別途がかかります。

詳しい問合せ・申し込みは  
広報おだわら広告代理店 (株)タウンニュース社  
小田原支社 ☎0465(35)3980

# 大切な海は、自分で守る

まいたうん  
レポート

湘南、といえば、言わずと知れた人気のスポット。夏ともなれば全国から人が訪れ、ビーチは連日満員。知らない人はまずいない。中でもひとときわ目を引くのはサーフィン。サーフボードを小脇に抱え、海岸線を歩くだけでも、とてもよく似合う。

しかし、そんなサーファーに人気が高い波乗りポイントが、実は小田原の「酒匂」。西湘バイパスの酒匂インターチェンジの先にあるこの海岸は、酒匂川の河口の流れと入江が独特な波を作り出す。波に乗るにはかなり高度なテクニックを要するこのポイントは、東京や横浜からも一年中多くの人が集まる隠れた名所なのだ。

そんな「酒匂」で、サーフィンを楽しむ彼らに聞いてみた。

「ここにすれば友達に会える、自分にとっ



そして、また、大きな波がやってきた

て一番大事な場所。みんなここが好きなんだ」と話してくれた彼ら。毎年、サーフィン仲間が集まって海岸をきれいにする活動をこの酒匂で行っている。「結構汚れている

んだよね。海って、ごみなんか捨てる人間は信じられないよ。いつまでもここで波乗りやりたいから、みんな海を大切にしているよ」と言うと、海に帰っていった。

を働かせる」とともに、観光バス以外の観光を働かせる」とともに、観光バス以外の観光



平成 10 年を観光元年と位置づけた小田原市で、昨年 7 月発足した観光おだわら魅力アップ委員会のスタッフは、公開によって集まった 3 人。今後は具体的に事業を展開していきます。

せん。その時は一緒に小田原の観光振興に

ついで考えてください。

## 市民の視点で観光振興 観光おだわら魅力アップ委員会が、 活動経過を市長に中間報告

観光課 ☎ 33-1513

3グループに分かれて小田原の観光振興事業を検討してきた魅力アップ委員会が、活動経過を市長に報告しました。

発着者からは、市民が小田原をよく知り、好きななることが観光行政の出発点になること、自分たちで始めようという意見が出されました。市長からも「スタッフの活躍を大いに期待しています。市民の視点で観光振興を考えてほしい。皆さんの意見ができるだけ観光行政に生かしたい」という回答がされました。

市民の視点で観光振興  
観光おだわら魅力アップ委員会が、  
活動経過を市長に中間報告

観光課 ☎ 33-1513

全国下水道促進デー

「下水道いろいろコンクール」

ポスター部門で厚生大臣賞

鈴木亜里沙さん

三の丸小学校 2 年



厚生大臣賞・小学校低学年の部  
\*厚生大臣賞は、1,143 点の応募作品の中の最優秀です。

お姉ちゃんが、夏休みの宿題で下水道のことを勉強していたので、私もいっしょにお勉強しました。お魚がたくさんいるきれいな川になってほしいと思います。大好きな絵にかいてみました。



http://www.city.odawara.kanagawa.jp/

# Homepage

小田原市では、行政情報、観光情報などの多彩な情報を取りそろえたホームページを開発しています。

●トピックス&記者発表●



小田原市のイベント・新着情報と記者発表情報です。旬の情報を速さずお伝えします。まずは、こちらから!

●観光情報●  
ちょうちん祭り



小田原のイベント・名所・観光情報データバンク。市民の方にも、市外の方にも、面白くて役に立つ観光情報が満載です。名所写真集など、ホームページ作成に利用できるフリーの素材集のページでもあります。

●シティ・オンライン●

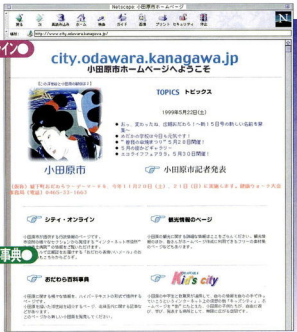


小田原市の行政情報は、こちらから。市役所のさまざまなセクションから情報を発信する「インターネット市役所」をご覧ください。  
電子メールで広報誌をお届けする「おだわら表情いいメール」のお申し込みもこちらからどうぞ。

●おだわら百科事典●



みなさんの知らなかった小田原の歴史を、広く深く掘り下げてお届けします。浮世絵から小田原を読み解くページ、北条五代に関する読み物などがあります。新しい小田原を発見してください。



みなさんの知らなかった小田原の歴史を、広く深く掘り下げてお届けします。浮世絵から小田原を読み解くページ、北条五代に関する読み物などがあります。新しい小田原を発見してください。

●Kid's city●



小田原の児童生徒と教職員が作成した「仮想の街」「キッズシティ」。ホームページを「街」にたとえ、小田原の子供たちが、自由に遊び、学び、発表する場所として、無限に広がる空間です。

## E-mail

### おだわら表情いいメール

広報おだわらを電子メールで配信するサービスです。  
小田原の広報誌を電子メールで、あなたの元へお届けする「おだわら表情いいメール」。  
インターネットに接続できれば、いつでも、どこでも、小田原の情報をとお読みいただけます。  
定期購読して、小田原のデータベースをつつてみませんか。もちろん無料。  
詳細は、小田原市のホームページを参照ください。



## 和菓亭 夏柑ゼリー

小田原のものでお菓子ができないかと悩んでいたら、友人の親友で無農薬で夏柑をつくっている江の浦の山室光正君と出会った。江の浦のみえる丘になる夏柑の畑にキジ金という自然のもの、木酢液にミネラルをふりかけて、青虫を食らしたり、たいへん興味をだかせるんだ。木酢液ももってきていて、けっこうおもしろい人多いのにもちろんない。そんなことで、夏柑ゼリーは、ふぞろいな自然のもの、でおぼえ上。1個700円



—業の花店主 高橋台一  
●2F ●お電話 TEL: 234-7020, 33-2088 ●09PM-09PM 水曜定休  
小田原駅前北詰通 0485-23-1567 営業時間: 午前10時~午後6時

# 小田原の生き物の躍動期

梅雨期の自然と生き物たち  
6月になると、晩春のスマレ・レンゲ・ヤマブキ・ミカンなどの花が終わり、やがて梅雨期。天候は定まらず、じめじめとしたうっとうしい毎日ですが、晴れると気温も上がり、生き物にとっては活動に都合のよい季節です。

ケヤキ・ヤマモモなど市内の街路樹や、東・西部丘陵域のスギ・ヒノキ林は、緑が一層濃くなります。雑木林のクスギ・コナラの若枝には、一度目の伸長が見られます。林床、林縁の草木も成長し、ヒシタルブクロ・シモツケ・ガマズミ・ニシキウツギといったこの季節の花が咲き始

いいの森 クスギの広場



豊かな自然に恵まれた小田原。住み慣れてしまつと自然のしがちなこの大きな財産をこのコーナーで見つめ直します。知らなかつた生き物や植物との出合いに期待ください。

日本自然保護協会 自然観察指導員 常盤 博 岡山

夏に咲く花々  
盛夏は人の持ち込んだアジサイ・フユウ・ムクゲなど園芸種の花がにぎわい、樹木や野草は、種子や果実が盛んに作られます。また、辻村植物公園、いいの森周辺・宮城野に通じる林道緑などで、ヤマユリ・ノカンゾウ・オカトラノオウツボグサ・ヒヨドリバナ・ウバユリ・キミズヒキ・ヘタウソカズラの花などが目を引き

ます。  
昆虫などが多くなるのもこの時期です。鳥の仲間も産卵や育雛に多忙な毎日が続く、小田原に飛来したツバメも繁殖期を迎えます。また、湿気を好むカタツムリやナメクジが、野菜畑やヤマグワなどの葉面を這っています。中央平野部水田域では、田植えも終わり、朝夕、葉先に風情のある水滴の輝きが見られます。水面にはアメンボ・ズスマシヤアマガエル・タルマガエルなどがいて、水田にすむ多様な生き物を観察できます。ゲンジボタルに続いてヘイケボタルのさなぎが羽化し、発光活動(オス・メスの信号)を始めるのも、この時期です。あぜ道には地面を這つてのびるヘビイチゴ・ムラサキギク・オオジシバリなどの花や実が見られます。この豊かな田園風景は、水田の持つ生態系機能で維持されています。



めます。  
昆虫などが多くなるのもこの時期です。鳥の仲間も産卵や育雛に多忙な毎日が続く、小田原に飛来したツバメも繁殖期を迎えます。また、湿気を好むカタツムリやナメクジが、野菜畑やヤマグワなどの葉面を這っています。中央平野部水田域では、田植えも終わり、朝夕、葉先に風情のある水滴の輝きが見られます。水面にはアメンボ・ズスマシヤアマガエル・タルマガエルなどがいて、水田にすむ多様な生き物を観察できます。ゲンジボタルに続いてヘイケボタルのさなぎが羽化し、発光活動(オス・メスの信号)を始めるのも、この時期です。あぜ道には地面を這つてのびるヘビイチゴ・ムラサキギク・オオジシバリなどの花や実が見られます。この豊かな田園風景は、水田の持つ生態系機能で維持されています。

**Odawara Driving School**

当校は、安全行動のとれる初心者運転者の育成に努力しています。

教習科目  
大型・けん引・普通・普通自動二輪  
(ローン制度あり)

当校より徒歩5分  
**小田原ドライビングスクール**  
〒250-02 TEL (36) 1215-7

仲間募集 **やさしい三味線・大正琴** (広告)

～民謡、童謡、歌謡曲など、一緒に楽しく弾いてみませんか～

●初心者、年配者歓迎  
●楽器持参の必要なし  
●楽しいお茶とおしゃべり  
※見学自由、お気軽にどうぞ。

小田原駅より徒歩7分  
**メロディ会** おはりたビル1F  
☎22-3356



薬堀水碓が復元した柳新田の水路：多くの生物が泳ぐのどかな田園風景がよみがえる。

### 夏の虫々々々々

#### ●樹液は虫のレストラン

梅雨が明けて太陽の輝く夏の雑木林は、まさに昆虫の天国です。市内の丘陵地やミカン畑周囲に植えられた、クスギ・コナラの傷口から出る樹液に、カブトムシ・クワガタムシ・カミキリムシ・カナブンが群がり、チョウやハチも集まります。この樹液は、虫たちにとってこの上ないレストランなのです。

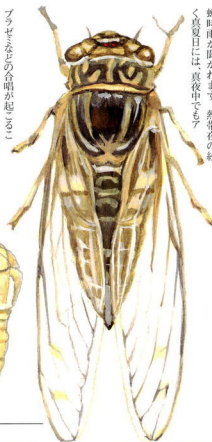
実は、これらの虫たちの間には強さの順位があります。いつも樹液のある場所の中心にいるのはカブトムシで、チョウが一番外側です。しかし、カブトムシの活動は明け方までで、それ以降はカナブ

ン、ハチの順になるようです。最近、この虫たちが少なくなっていますが、小田原には里山や雑木林に、まだこういう自然が残っているのはうれしいことです。

●小田原のセミの仲間たち

セミのさなぎの地中生活は4～5年、羽化した成虫の寿命は10～30日位と言われています。

セミの発生や合唱は気象条件の影響を受け、気温の高いは年数は数多く、蝉時雨が聞かれます。熱帯夜の続く真夏日には、真夜中でもア



ブラゼミなどの合唱が起る。

とがあらま。近年、地球温暖化のため小田原でも年に何回かあります。

●小田原のチョウの仲間たち

明るい丘陵地の草原や宮城野への林道筋をたどれば、キアゲハ・ジャコウアゲハ・カラスアゲハが飛びかき、ヤバガラシの花に止まるアオスジアゲハも見られます。アゲハは、同じコースを行き来し

て花を探し求めますが、この道筋のことを「ちよう道」といいます。この地域では、羽にまだら柄の色彩を持ち、箱根のチョウを代表するアサギマダラに出会うこともあります。

そのほかゴマダラカミキリ・シロスジカミキリやオシオカラトンボ・オニヤンマ、オシババタ・シウウリウババタなどが、市内各所で多数確認されます。いつまでもこれらの生き物と小田原の自然が残されてほしいものです。

市内では、6種類のセミが確認されている。6月の2日・7月初旬にヒグラシ、中物アゲハ、ブラゼミ、ミンミンゼミ、8月上旬にクマゼミ、ツクツクボウシ(写真)と続く。

ツクツクボウシ：中型のセミで、7～9月、主に夏の後半に平地の雑木林に夏られる。「ツクツクオーシ・ツクツクオーシ」と独特の声で鳴く。左はぬけがら。



## 小田原 彩時記

5月3日、戦国時代さながらの北条氏武者行列総勢2,200人が小田原の街をかつ歩きました。騎馬隊の先頭に立つ鉄砲隊から、う音がとろろいた籠門、街は戦国時代にタイムスリップ。沿道の17万人がその凄まじさに思わず息をのみました。

そのほか、北条氏にゆかりのある埼玉県寄居町など、市外からも多くの方が参加して史上最大となったパレードは、華やかで熱気あふれる時代検巻となりました。



# 蛍の命は10日

小田原市内で見られる蛍は、  
ゲンジボタル、ヘイケボタルとヒメボタルです。  
5月下旬から6月中旬にかけて見ることができます。  
最初に群生して現れるのがゲンジボタル、  
それからヘイケボタル、  
ヒメボタルの順番で登場してきます。  
きれいな水と土の中でこそ育つ蛍。  
市内では、数か所で楽しむことができます。

環境保全課 ☎33-1481

蛍レポーター 蛍の楽しめる場所をご案内します。

レポーター	電話番号	場所
① 瀬原はたる愛護会 藤田和平	0460-5-5837	湯本～早川
② 宇佐美孝男	23-2601	富沢川 長興山
③ 及川南志	37-2424	辻村植物公園
④ 山田清	34-8007	久野
⑤ 杉山秀治	34-8145	寿町
⑥ 吉沢武	36-2375	飯田岡
⑦ 螢田に螢を育てる会・螢々会 松谷良雄	36-2386	螢田

採らないで見ただけにしよう!

小田原市内の蛍の生息場所

