

# 小田原

広

報

まちづくり情報誌

1999 6月号  
6/1

平成11年6月1日発行  
No.748

この地球ほしに守られています

わたし  
人ひとのできるが、人は...





# 小田原の 空・川・土 調べてみました

住み慣れてしまうと、つい忘れがちになってしまいますが、小田原は豊かな自然環境に恵まれたまちです。でも、この環境は、市民一人ひとりが守ってこそ、さらによりなりますし、次代に引き継いでいくこともできます。市役所でもさまざまな調査を繰り返し、常に環境の変化に目を光らせています。

環境保全課 ☎33-1482

## 大気環境調査結果

二酸化窒素濃度の経年変化(単位ppm)  
日平均値の年間98%値

年度	5	6	7	8	9
小田原市役所	0.040	0.037	0.035	0.033	0.038
神奈川県庁	0.067	0.075	0.063	0.065	0.066
県内最高値	0.070	0.075	0.066	0.070	0.068
県内最低値	0.035	0.032	0.032	0.031	0.034

環境基準：0.04ppmから0.06ppmまでのゾーン内、またはそれ以下であること。

小田原の空は、おおむね環境基準を満たし、比較的きれいといえます。しかし、このまま自動車や暖房器具などが増え続けると、酸性雨や光化学スモッグの原因の一つになっている窒素酸化物が増え、空は汚れてしまいます。

窒素酸化物は高濃度になると気管支などの呼吸器に影響を与えるとされています。皆さんのちょっとした心づかいを！

- 家庭や職場での省エネに努めましょう
- マイカーの使用を控え、電車やバスなどの公共交通機関を利用しましょう
- 自動車の急発進や急加速、空ぶかしはやめましょう
- 駐車中はエンジンを止めるよう心掛けましょう(アイドリングストップ)

## ダイオキシソク類環境調査結果

神奈川県の下6地点で年4回実施しています。各地点の年平均値は、0.20~0.54

# 小田原の 空

pgTEQ/m<sup>3</sup>でした。本市では市役所で実施し、0.29pgTEQ/m<sup>3</sup>と大気環境指針値(年平均値0.80pgTEQ/m<sup>3</sup>)を下回っていました。

この指針値は、一生涯という長期を想定して大気環境濃度の年平均値として示されたものです。したがって、「大気環境濃度がこの指針値を上回る場合であっても、直ちに人の健康に影響を及ぼすとは言えない」とされています。

\*TEQ毒性等量

ダイオキシソク類の中で、最も毒性の強い2,4,7,8四塩化ジベンゾパラオキシソクの毒性に換算した量を表します。

光化学スモッグの発生に「注意を！」

県と市では光化学スモッグによる被害を防止するために、大気の汚染状況を監視し、テレホンサービス(☎0463-243322)などで光化学スモッグ情報をお知らせしています。

注意報が発令されたときは、必要のない車の使用を控え、屋外での激しい運動は避けてください。

## 7/1~『小型焼却炉』は許可が必要になります！

焼却炉に対する苦情が増えています。小型焼却炉は、これまで規制の対象外になっていましたが、神奈川県では、7月1日から小型焼却炉にも許可を必要とすることにしました。小型焼却炉の規模が次の要件のいずれかに当てはまる場合は、許可などの手続きが必要になります。

- 火格子面積または火床面積が0.5㎡以上
- 焼却能力が1時間当たり50kg以上
- 一次燃焼室(燃焼室が一つだけの廃棄物焼却炉にあっては、その燃焼室)の容積が0.8㎡以上

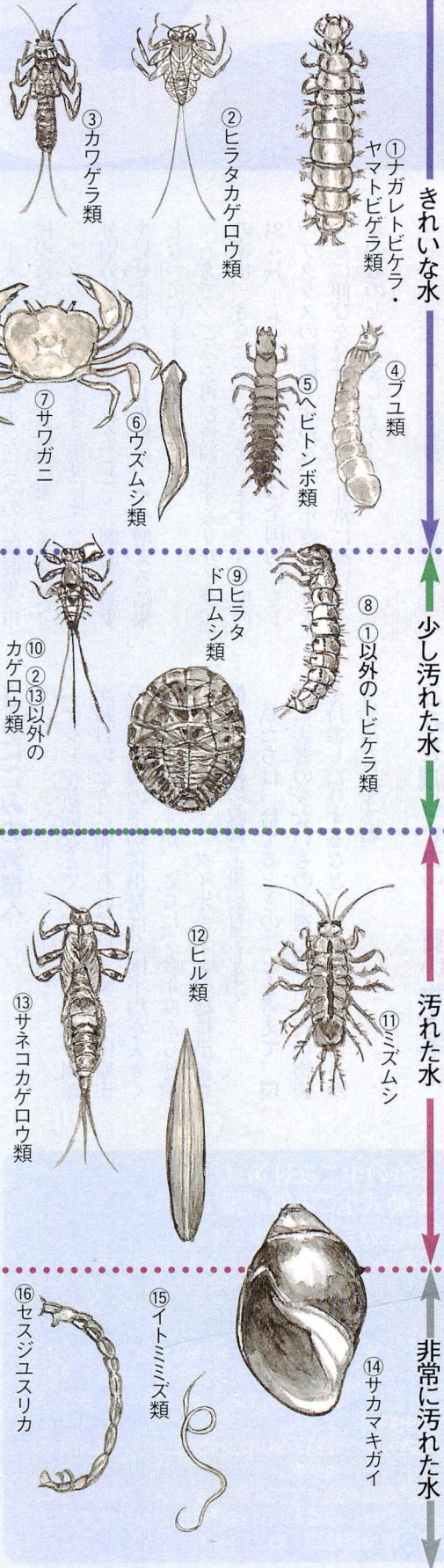
手続きなどについてのお問い合わせ

県大気保全課 ☎045-201-1111 内線3753  
 県西湘地区行政センター環境部 ☎22-1151 内線272  
 市環境部環境保全課 ☎33-1482





すんでいる生物で  
水質が分かる



● 下水道の普及や工場排水の法律での規制を強めたことで、河川は以前に比べて、ずいぶんきれいになりました。今では、河川汚濁の原因の80%は家庭からの生活排水だと言われています。それぞれの家庭で気をつければ、川はもっともっときれいになります。

● 料理くずをださないようにしましょう



● きれい(BOD2mg/ℓ以下)

● ややきれい(BOD2~5mg/ℓ)

● やや汚れている(BOD5~10mg/ℓ)

● 汚れている(BOD10mg/ℓ以上)

● : 調査地点

ダイオキシン類の調査では、小田原は、環境庁の土壌汚染の暫定的ガイドライン値に比べて、大幅に下回る結果になりました。

この調査は、県下6地点の大気環境調査地点を中心に、半径1km以内の近隣地域と半径3km以内の周辺地域で実施したものです。



ダイオキシン類土壌汚染の暫定的なガイドライン値

土壌汚染の暫定的なガイドライン値である1,000pg-TEQ/g-dryは、平成10年11月に環境庁が中間とりまとめにおいて提案したもので、日常生活を行っている場所を対象に「対策をとるべき土壌汚染の目安」となるものです。

- 県下6地点  
近隣地域0.095~6.2pg-TEQ/g-dry  
周辺地域0.087~8.6pg-TEQ/g-dry
- 小田原市  
近隣地域0.097pg-TEQ/g-dry  
周辺地域2.6pg-TEQ/g-dry
- 環境庁の暫定的ガイドライン  
1,000pg-TEQ/g-dry



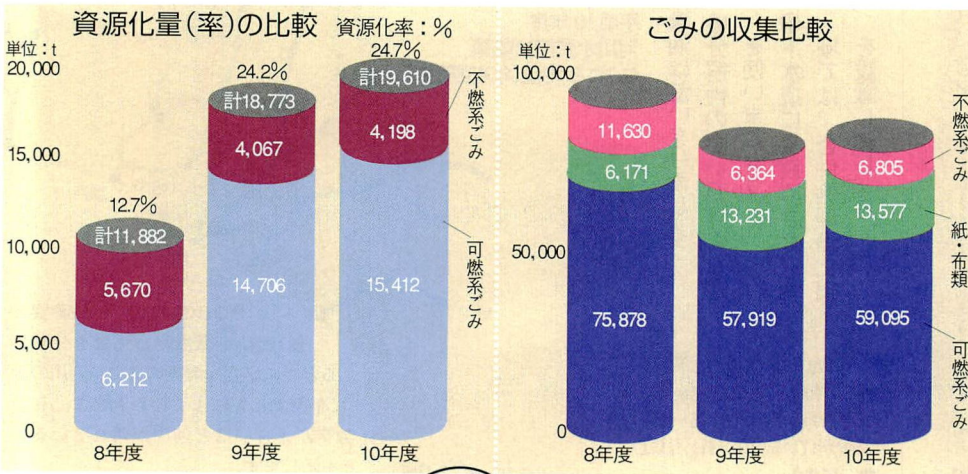


リサイクルのまち 小田原

全国トップクラスの  
リサイクル率はさらに増加へ！

ごみの総量は微増

環境総務課 ☎33-1471



平成9年度から始まったごみの分別収集。市民の皆さんのご協力で軌道に乗ってきました。ごみの総量は、平成8年度に比べ9年度は、分別方法が細分化されたことで、劇的な減少を見せましたが、10年度は、やや増える結果となっています。

一方で、ごみを再び資源化するリサイクルの率は、さらにアップしています。9年度の24.2パーセントの資源化率は全国的にもトップクラスの数値ですから、10年度にかけてさらに伸びを見せたことは、非常に高いレベルのものといえます。

さらにごみの減量へ

テレビや新聞などで、ダイオキシンの問題が毎日のように報じられています。小田原市の清掃工場の平均排出量は全国平均を大きく下回っていますが、さらに、今年度から総額43億円をかけて、ダイオキシンの総排出量を抑えるために改修工事に着手します。

私たちは、捨てるべきのものを考えて、環境に影響の少ないものを選んだり、買い物袋を持参したりするなど、ごく身近なところから始めたいですね。

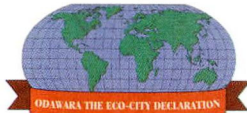
ごみを減らすコツ！買い物上手に

商店街連合会では、昨年9月、「おだわらエコストアシティ宣言」をしました。店頭には、それぞれのお店が取り組んでいる活動がわかるように、キャラクターターシールが張られています。たとえば、簡

易包装と資源回収、リサイクルを進めているお店にはゾウさんとカエル、ミツバチのシールが張られています。それぞれの店をうまく利用すれば、ご家庭での分別ももっと楽になるかもしれませんね。

ECO.  
ECOLOGY

ECO.  
ECONOMY



ODAWARA THE ECO-CITY DECLARATION

おだわらエコストアシティ宣言。  
地球環境プロジェクト

小田原市商店街連合会・小田原市  
City of Odawara

商店街連合会 おだわらエコストアシティ宣言



生ごみ委員長(カンガルー) 生ごみ処理器の導入などによる生ごみの減量、リサイクルに取り組んでいます。



リサイクル長官(カエル) リサイクル製品を豊富に取りそろえ、リサイクルの推進に取り組んでいます。



包装大臣(ゾウ) 過剰包装の廃止、買い物袋持参運動など、簡易包装でごみ減量に取り組んでいます。



資源回収審議官(ミツバチ) 空き缶、空きビン、ペットボトル、トレーなどの資源物を店頭で回収しています。



省エネ官房長官(クマ) 冷暖房の温度調整などによる省電力、省資源などに取り組んでいます。電気自動車など低公害車も取り入れています。

家庭の生ごみ対策は  
電動式生ごみ処理器で！

電動式の生ごみ処理器を貸し出しています。ご家庭の生ごみにお困りの方、試してみたいでしょうか？どんなものか知りたい、買う前に一度使ってみたいとお思の方は、どうぞご利用ください。

対象 市内在住で、処理器を自宅が家庭用として使い、市の指定する場所まで処理器を取りに来て返しに来られる方

貸出期間 3か月

申込方法 電話が環境総務課窓口で(市役所4階)。先着順。

※培養菌を使ってたい肥化するタイプの処理器については、培養剤代は自己負担となります。

問 環境総務課 ☎33-1471



ボランティア活動  
をしたいたいなあーと  
思ったら

## まず 相談

活動をしたい人、ボランティアの協力が必要な人、その他いろいろな情報が欲しい人、どうぞお気軽にお越しください。

日時 月～土曜日  
(年末年始・祝日を除く)

8時30分～17時

場所 社会福祉センター

## つぎに 登録

登録はカンタン！活動できる日時などをカードにご記入いただくだけです。

## そして 活動

ボランティアの協力を求める人に対して福祉、清掃、音楽、手品、料理などいろいろな活動分野で登録されたボランティアさんのなかから、希望にあった人に活動をさせていただきます。

## わたしも登録しています

ひさか 池田長兄さんの場合



縁があって、幼いころから遊びにでも行くように障害者施設の行事に参加しているうちに、障害を持っていて自然に接することができるようになりました。

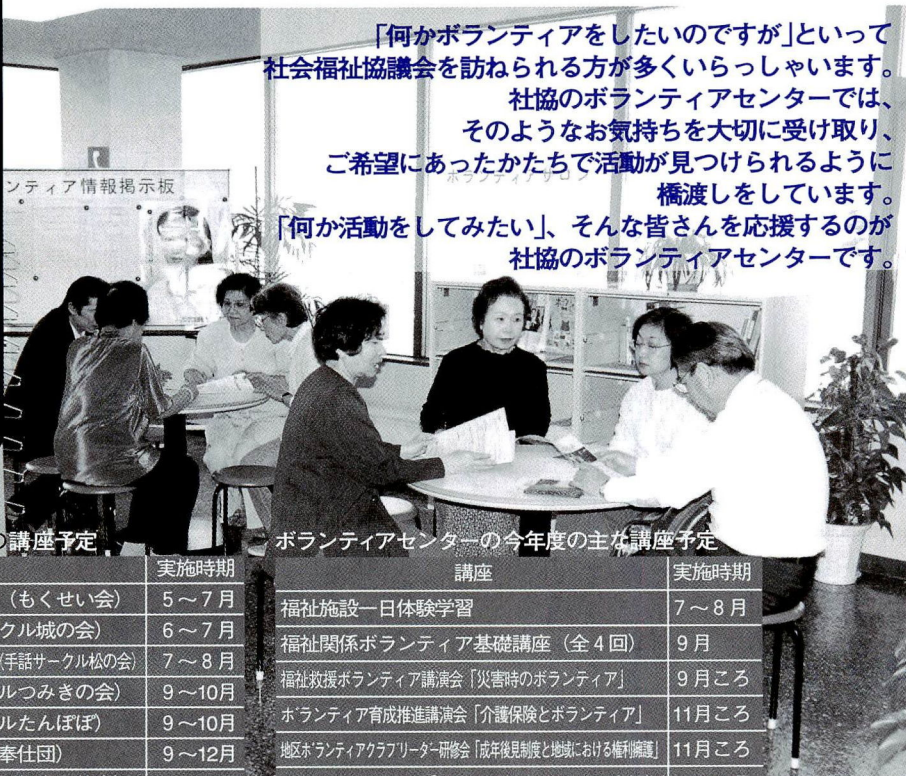
ボランティアと意識して活動するようになったのは、最近のことです。人からは「エライね」と言われても、私としてはそんな思いはなく、「自分が楽しければ、相手も楽しい」。そんな気持ちで活動しています。

広報おだわらに載っていた社会福祉協議会の「福祉施設体験学習」に参加したのがきっかけという学生さん。大学では福祉研究部に所属して、自閉症児を対象に活動している。

「何かボランティアをしたいのですが」といって社会福祉協議会を訪ねられる方が多くいらっしゃいます。

社協のボランティアセンターでは、そのようなお気持ちを大切に受け取り、ご希望にあったかたちで活動が見つけれられるように橋渡しをしています。

「何か活動してみたい」、そんな皆さんを応援するのが社協のボランティアセンターです。



社協登録グループ主催の講座予定

講座	実施時期
初心者のための朗読講習会(もくせい会)	5～7月
初級手話講習会(手話サークル城の会)	6～7月
小・中学生夏休みやさしい手話教室(手話サークル松の会)	7～8月
手話入門講座(手話サークルつみぎの会)	9～10月
手話入門講座(手話サークルたんぼぼ)	9～10月
点字基礎講座(点訳赤十字奉仕団)	9～12月
録音ボランティア基礎講座(録音奉仕会)	9～12月

ボランティアセンターの今年度の主な講座予定

講座	実施時期
福祉施設一日体験学習	7～8月
福祉関係ボランティア基礎講座(全4回)	9月
福祉救済ボランティア講演会「災害時のボランティア」	9月ごろ
ボランティア育成推進講演会「介護保険とボランティア」	11月ごろ
地区ボランティアクラブリーダー研修会「成年後見制度と地域における権利保護」	11月ごろ
市民福祉大学(全4回)「あなたの身近にある少子高齢化」	1～2月

楽しみながら心豊かに。参加しよう、利用しよう

# 人づくり・まちづくりの ボランティアセンター

社会福祉協議会  
(社会福祉センター内)  
☎35-4000

## 5月から新しく ボランティアサロン

ボランティア活動に関するさまざまな情報を提供しています。自由に利用してください。

日時 月～土曜日  
(年末年始・祝日を除く)

8時30分～17時

場所 社会福祉センター4階  
(ミーティングスペースは、土曜を除いた21時まで利用可)

## 引き続き マロニエでも

ボランティアセンターの相談はマロニエでも受け付けています。どうぞお立ち寄りください。

日時 毎月第1・3水曜日  
10時～15時

場所 マロニエ  
(祝日・マロニエ休館日を除く)

## 皆さんの善意が ボランティア活動に

ボランティアセンターでは、皆さんからのご寄付をお待ちしています。

お寄せいただいたご寄付は、ボランティア活動の財源などに有効に活用させていただきます。

社協手話クラブの活動予定(第2・4土曜日)

月日	メニュー
7月10日	自己紹介(お互いを知ろう)
24日	基本を学ぼう
8月28日	学校の行事などを手話で
9月11日	聴覚言語障害者の生活を知ろう
25日	地名・県名などを手話で
10月9日	スポーツの手話いろいろ
23日	趣味や食べ物の手話いろいろ
11月13日	物語を手話で挑戦
27日	
12月11日	クリスマス会
1月22日	地震など災害がおきたとき私たちができること
2月12日	いろいろな仕事を手話で
26日	障害者について学んでみよう
3月11日	一年をふりかえって

時間 10:00～11:30 場所 社会福祉センター

## 手話をおぼえたいチビツ子あつまれ

耳が不自由な人とおはなしができたら…。と思ったことはないかな。社協手話クラブでは、そんなやさしい気持ちを持ったあなたの入会を待っています。みんなで手話を体験してみよう。

対象 小学生と中学生・30人・先着順

申込 6月10日(木)から  
社会福祉協議会 ☎35-4000

ほかにもあるお子様むけメニュー

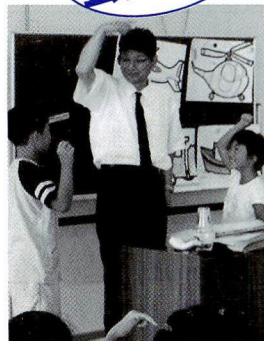
### ●移動福祉教育

車いすを押すことって簡単そうだけど、むずかしいんだよ。社協職員がみんなのところに行って親切に教えるから、クラスや子ども会で申し込んでね。

### ●福祉施設体験学習

夏休みに施設を利用されている人とのふれあいのなかで福祉について考えてみよう。

## 社協手話クラブ 会員募集





仕事と育児の両立を応援します

# ファミリー・サポート・センター

県内初  
10月  
サービス開始

仕事と育児の両立。働いている人にとって、とても大きな問題です。例えば、残業で保育園のお迎えが間に合わない時、子供が風邪気味だけどうしても仕事を休めないという時、どうしたらよいかと悩んでいる人も多いことでしょう。そんな働くお父さん・お母さんを援助する「ファミリー・サポート・センター」が、県内で初めて小田原に誕生。10月スタートします。

社会福祉センター内

少子化が大きな社会問題になっています。夫婦の出生児数は2.2人と、30年くらい前からだいたい安定しているのですが、結婚し出産しても女性が仕事を続けられる環境が十分整っていないため、結婚しない、子供を産まないという選択をする女性が増えていきます。女性の結婚は遅くなり、独身やデインクスと呼ばれる子供を持たない共働き夫婦も増えてきています。そして、一人の女性が生涯に産む子供の数はどんどん下がり、1.39人が平均となっています。ファミリー・サポート・センターは、安心して子供を産み育てられるようサポート

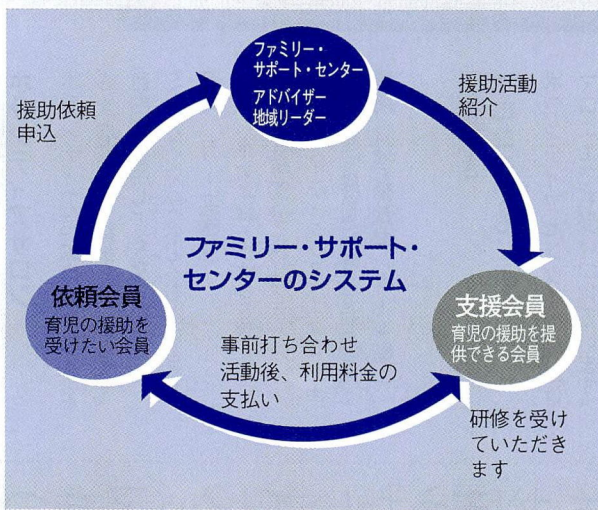
します。子供を産みたい人や育児をしながら働いている人、これから働くことと考えている人にとって大きな悩みの一つ「仕事」と「育児」の両立のお手伝いをします。

## 地域で、預かりっこ活動

保育施設に子供を預けているけれど始まる前や終了後の保育で困っている人や、普段は家庭で保育している臨時的・突発的に子供の保育が必要な人を、地域で相互に手助けしていくことを目指しています。



ファミリー・サポート・センターは、「保育を頼みたい依頼会員」と、「その子供を預かることができる支援会員」にそれぞれ登録してもらい、依頼会員からの申し込みに応じて支援会員を紹介する、つなぎ役となります。



## 小田原でも高い利用希望

県内では初めての取り組みですが、すでに全国の40を超える市で行われており、この市でも利用希望が多く、依頼会員から大変喜ばれているようです。本市でも昨年の夏、幼稚園・保育園・ボランティア団体・婦人会などを対象に、仕

## 市長随想

### 小さな事

文 小澤良明

市役所は毎年四月、新しい組織、陣容で新年度がスタートする。

私は市長就任以来、年度初めに必ず全管理職と部局毎に面談し、全職員に対する期待や思いを伝え、さまざまな指示を与える。市政運営に於ける私の理念、信条や経営体としての基礎的、普遍的取組姿勢のような大きな事柄から、日常生活に於ける職員の健康管理面に至るまで、それこそ微に入り細に渡って数十分話しをする。

特に例年必ず触れ、今年もまた強く言ったことがある。公務員としての常識、挙措動作、身なり、礼儀等のことで、まず初歩的なこととして部下を厳しく注意指導して欲しいということである。

「ネクタイがゆるんでだらしない。」「言葉遣いが間違っている。」「背中にフケがたまつて不潔だ。」「とかは例え部下でも誰しも言い難い。そんな細かいことをコウルサク言うなんてなんと狭量な男だ、イジワルな先輩だ、拳句は無能な上司だと思われはしないだろうか、などと思ひ悩み、言いたくてもつい飲み込みがちである。

しかし考えてみると最前線の住民サービスが主たる仕事である公務員として、というよりも一人の人間として、又組織人として、ここがキチンと押えられないような職員は一般論としてマトモな仕事



信頼関係をもとに、  
地域ぐるみで子育て支援

6月15日  
受付開始

## どんなサービスが 受けられるの？

支援会員は、保育施設の始まる前や終了後、そして学童保育後や学校の放課後に子供を預かるほか、保育施設まで送迎したり、子供が風邪気味の時や母親が急な用事で出かけるといった、臨時的・突発的な状況の時にも預かったりします。保育場所は原則として支援会員の自宅になります。

そして、相互の責任性を明確にする意味から、依頼会員は支援会員に利用料金を支払います。金額は、依頼会員が若い世代であることを考えて、1時間700～900円に設定する予定です。

## 会員登録するには？

### ●依頼会員

利用するには、会員登録が必要です。依頼会員の対象は、市内在住・在勤で3か月児から小学校3年生までの子供がいる人です。

### ●支援会員

市内在住ならだれでも登録できます。子供が好きで健康に自信のある方なら、年齢・性別・職業は問いません。同じような問題で苦勞した経験のある人や、こういう手伝いならできそうだという人、小さな子供や仕事のある人でも、預かることで子育てを支援してあげたいと思う人は、ぜひ応募してください。預かることのできる時間が限定されていても、ファミリー・サポート・センターで調整できます。

支援会員には、ファミリー・サポート・センターで行う研修を受講していただいたあと、会員証を発行します。研修は8月末～9月上旬を予定しています。詳しくは広報おだわら6月15日号をご覧ください。

**申込方法** 児童福祉課、ファミリー・サポート・センター、支所・連絡所などに置いてある、所定の申込用紙を郵送または持参

**期 間** 6月15日(火)から随時受付

\*支援会員は、8月16日(月)で一度締め切り、申し込んだ方に研修を受けていただきます。その後も随時受け付け、定期的に研修を行う予定です。

**申 込** 小田原市ファミリー・サポート・センター  
〒250-0045 小田原市城山2-1-5  
社会福祉センター内 ☎35-0053

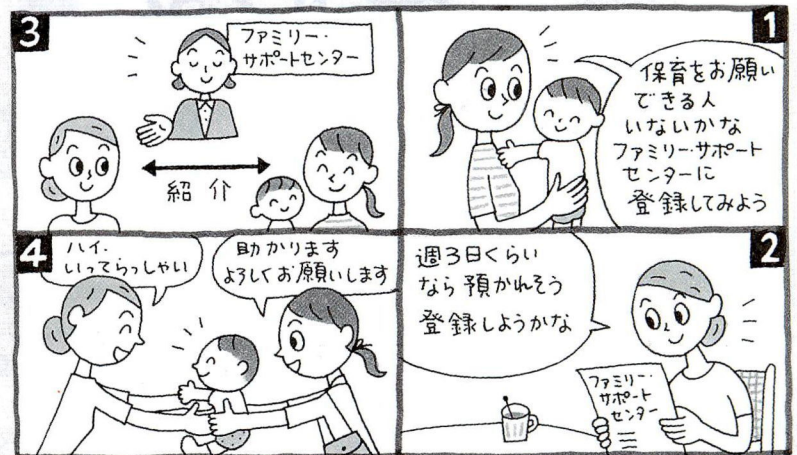
事と育児の両立について調査しました。そして、幼稚園・保育園の保護者の中で「ファミリー・サポート・センターが必要である」と答えた人が84%、その中で「すぐに

を手伝える人たちのうちの83%が、ファミリー・サポート・センターが必要であると考えています。そしてその中のほぼ半数が、支援会員として参加してもよいと答えています。



利用したい・不安が解決すれば利用したい」と答えた人が74%という結果が出ました。また、その中の64%が、「急な残業や急病などで迎えに行けないとき」に利用したいと答えているなど、高い要望があることが明らかになってい

また、子育て



仕事も組織運営も部下の指導もすべて基本が大切と日々確信し、あえて私は細かい小さなことを具体的な判り易い言い方で伝える。厳しい取組みで率先垂範できないようでは、変革期の市役所の幹部職、組織のリーダーとして通用しないとすら思っている。

市役所という大きな船を間違いない目的の港に着ける為には、船底の小さなビス一本欠けていても危ない。部課長達を率いる私としても、とこで自分は大丈夫か、と常に自戒しながら精励する毎日である。

は出来ない。また逆にこうした部下の基本的欠陥を厳しく正しく矯正できないような上司は、しっかりとしたりーダーシップがとれつこない。無駄に照明をつけていたら、管理職自らスイッチを消して歩け、コピーの焼き方一つにも細かく注意せよとまで付け加える。どうしても良いように思われがちだが、しかし実は大切な基本で、皆判っていることだが意外と言いがらしい。何時かは自分で気がつくだろうからと避けて通る。大失敗はこんなことから起る。イジワル部長、ケチケチ課長ケッコウ。勇気と確信をもって若い職員を指導して欲しいと指示する。





「スチュワーデス」は「客室乗務員」、「保母」は「保育士」に。4月に男女雇用機会均等改正法がスタートして、新聞各紙で求人広告の言い換え例が報じられました。均等法施行から10年以上が経過し、女性の社会進出が進む中、この改正で、果たして女性は働きやすくなるのでしょうか？

## 女性役職者は4.5%

男女雇用機会均等法ができた1985年、女性労働者の数は1,548万人でした。以来、ほぼ全産業、職業の分野で増加し続け、95年には2,048万人に達しています。今や労働力人口の4割が女性です。この数字だけをみれば、女性の社会進出は確実に進んでいるように見受けられます。

一方で、従業員100人以上の企業の調査をみると、女性役職者の比率は4.5%。これは、部長、課長、係長をあわせた数字で、部長職では1.4%、課長職3.1%となっています。従業員の4割が女性であることを考えるとあまりに少ない数値です。

## 女性は制約が多い？

働く女性が増えているのに、女性の登用が進まないのはどうしてなのでしょう？企業が指摘するのは、第一に「女性の勤続年数が短い」ことで、半数の企業があげています。「家庭責任を考慮する必要がある」、深夜業の禁止など労働基準法の子供保護規定があること

で「法制上の制約がある」という理由も多いようです。

働く女性側としては、「昇進できるように育成されていない」とする理由が4割を占め、「残業時間規制のため男性より不利」との回答も1割を超えています。

85年の均等法では、男女均等に対する関心は高まったものの、女性の福祉を目的の一つにしていたために、それに反しない限り女性の特別扱いが認められてしまったようです。雇用の面で「一般職・女性のみ」といった採用条件に見られたように、男女の職務分離を完全に解消するには至らなかったのです。

## 何が変わる？

今回の均等法の改正で改善された点は数多くあります。努力規定だった募集・採用についての差別的取り扱いが、明確に禁止されましたので、「営業マン」や「ウエートレス」など、性別を特定するような職名では募集できなくなりました。配置・昇進・教育訓練なども同様です。セクシュアル・ハラスメントの防止は、事業主の義務となりました。

一方、福祉法としての性格を取り払った

## 女性は働きやすくなるか？

法律が急に変わったと言っても、制度の運用面や組織の形態、風土は一朝一夕には変わらないでしょう。長い歴史の中で蓄積されてきた障壁を取り除くことは容易ではありません。

そういった意味では、今回の改正で、企業が男女間の雇用差をなくす改善策をする場合には、国が援助できる制度が創設されたことは、具体的な前進に向けて期待されています。

女性の就業率が高まった一方で、結婚や出産を機にいったん就労が中断されるため、30代女性の就業率が低いM字型曲線を描いている状況に変化はありません。また、賃金では、男性を100としたときに、女性は60にすぎず、男女間の格差はむしろ拡大しています。男女間の職務分離をなくすことや、パートタイム労働に女性が集中する傾向を是正することも重要です。働く女性にとって、まだ解決すべき多くの問題を抱えているといえるでしょう。

## 改正された 男女雇用機会均等法

# 何がどう 変わる



ため、女性にとって厳しい環境となる労働基準法の改正もありました。女性の時間外・休日労働や深夜業の規制が解消されたことです。

「これで男女が差別なく働ける」という声がある一方で、家事や育児が女性に偏っている現状では、「子どもを持つ女性やこれから出産する女性への負担が大きくなる」という不安や反対の意見も根強く聞かれます。むしろ、女性保護規定を撤廃するだけではなく、男女ともに時間外・休日労働、深夜業を規制すべきだという議論もされています。

## おだわら女性ビジョン

男女共同参画型社会の実現、人権としての女性の権利の確立、女性のエンパワーメントを柱とした「おだわら女性ビジョン」は、この4月からスタートしました。女性の多様な職業能力の開発やパートタイム労働者の雇用環境の改善などを進め、また、起業をめざす女性には、起業セミナーの実施を研究していきます。女性も男性も、ともに充実した職業生活と家庭生活を両立できるように、さまざまな生き方、働き方が認められる活気あふれるまちづくりを目指しています。





この鐘が

いつから撞かれているのか。

「300年以上も前…」と言われているが、

知る者はいない。

しかし、響いている。

私たちの心に、いつの時代も。

## 小田原の

# 時の鐘

市民会館横の小田原城大手門にある鐘楼。はじめ、浜手口御門(今の新道跡付近)のところにあったが、裁判所の東北の角に移り、さらに現在の場所に移動した。

大正12年、関東大震災によって石垣が崩れ、鐘楼は道路に落ちてあお向けになった。石垣は立て直されたものの、第2次世界大戦の激化する昭和17年、金属類の供出命令によって鐘は取り外され、時の音はサイレ

ンやチャイムに変わった。

昭和28年、小田原寺院団によって、ようやく新しい鐘が造られた。高さ6尺(約180cm)、直径3尺2寸(約96cm)、重さ320貫(約1,200kg) 製作費総額は当時で約100万円。

これが現在の鐘である。

「鐘の音は、撞く人によって音が全部違うんだよ。思いを込めて撞く人はやっぱりいい音だね」と話してくれた近所の主婦。住み始めたころは気になった朝6時の鐘の音も、今では生活の一部になって、鳴らない日はとても寂しい思いをする、という。

平成10年11月、鐘楼は、再び大切なものを失ってしまった。雨

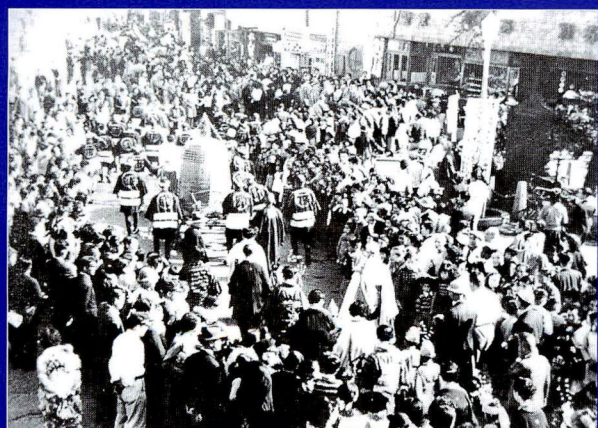
の日も風の日も、夜明けと夕暮れの鐘を鳴らし続けてくれた中野正夫さんが亡くなられたのだ。

しかし、鐘楼は静かに待ち続けているのである。21世紀に向けて、再び一緒に時を告げてくれる新しいパートナーがあらわれる日を…。

### この鐘の音を 次の世代にも響かせて

小田原の時を告げるこの鐘楼の鐘を撞いてくれる人を探しています。時間は、毎日朝6時と夕方6時。18歳以上の個人またはグループの代表者の方、お待ちしております。

申込 観光課 ☎23-1373



昭和28年、小田原駅を引かれる新しい鐘楼の鐘(「目で見ると小田原の歩み」から)

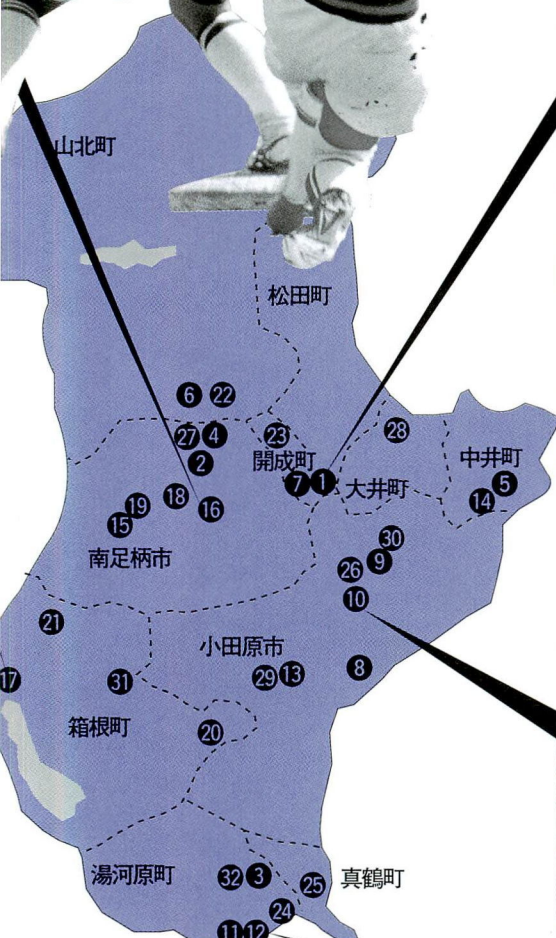


# となり町のコートも使えるゾ!

知って得する利用術～簡単になった広域スポーツ施設利用～

小田原市・南足柄市・足柄上郡・下郡の2市8町に在住・在勤・在学であれば、だれでもそれぞれの市・町民と同じ料金で利用できる「広域スポーツ施設利用」システムを知っていますか? 今年4月1日からは、これまで必要だった登録証も廃止され、利用方法も簡単に……。対象となるのは現在のところ32施設。職場や家から近くて安いそれぞれの公共スポーツ施設の特色を生かし、思う存分活用しましょう。

★印は有料 ◆印は夜間のみ有料



## 1★開成水辺スポーツ公園

(パークゴルフ18・軟式野球・サッカー・少年野球・ソフトボールほか)  
酒匂川から吹き込む風が気持ちいい。ここではゆっくりと、気軽にスポーツを楽しみたい。週末には家族そろって応援するほほえましい姿が目につく。パークゴルフは平日でも大盛況。

- 2◆南足柄市営総合グラウンド(野球・サッカー・ソフトボール)
- 3★湯河原町運動公園(野球・サッカー)
- 4南足柄市営大口河川敷グラウンド(野球・ソフトボール・サッカー)
- 5中井町総合グラウンド(野球・サッカー)
- 6山北町スポーツ広場(野球・サッカー・ソフトボール)
- 7開成町第二小学校グラウンド(野球・サッカー・ソフトボール)
- 8酒匂川スポーツ広場(野球2・ソフトボール4・サッカー2・少年野球2・ゲートボール10)
- 9★上府中スポーツ広場(サッカー)

運動広場  
グラウンド



- 13★城山庭球場(クレー8)
- 14◆中井町総合グラウンドテニスコート(ナイター・砂入り人工芝4)
- 15南足柄市営緑が丘テニスコート(クレー2)



テニス  
コート

## 10★小田原テニスガーデン(16面)

テニス(砂入り人工芝)・ナイター施設の完備(8面)  
アフター5に気軽にテニスに親しもう。ナイターでは、照明に浮かび上がるコートがロマンチックな時間を刻む。プレーの後は、近くのアリーナでサウナ・食事を楽しんではいかが。

- 11★湯河原海浜公園テニスコート(4面)
  - 12★湯河原海浜公園プール(屋外)
- 熱海との境を流れる千歳川の河口。寄せては返す波の音を割って入るテニスボールの快音。プールからは相模湾が望める。青い大海原を眺めれば気分はまさにパラダイス。



懐かしい思い出いつまでも…

## 古い写真の複写

お気軽にご相談下さい。

## アキオスタジオ

小田原市栄町2-8-32(水曜休み)

phone. 0465-22-3836

広告

美味い料理にこだわったら“身体によくて安心で安全”な料理や食材がそろってしまいました。最近パートさんたち、創作料理を何品も作りますます楽しくなりました。お惣菜、お弁当で元気に幸せになってください。心に優しいパワーがたがってますよ。

菜根淡2階に隠れ家あり!  
1日2組のおもてなし。2,500円～5,000円コース 要予約  
2名様～12名様まで 内容はお問い合わせくださいませ。

創作料理&おばんざい 菜根淡  
さいごんたん  
栄町1-16-38 ☎24-3027

### がんこに手作り菜根淡

天巻きの  
大黒屋長工門

市役所 小田原 駅前 郵便局  
★菜根淡

市役所 小田原 駅前 郵便局  
★大黒屋長工門

栄町1-25-21 ☎35-0718



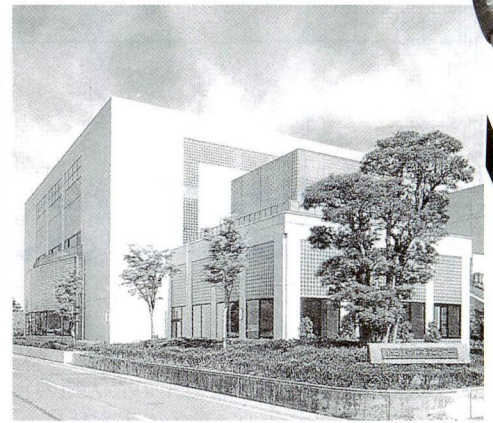
**簡単になった新システム**



利用施設で直接申込可能な施設もあります。

どの施設もそれぞれの市・町民と同じように利用できます。

- プール**
- ⑬南足柄市中央プール(屋外)
  - ⑭南足柄市宮緑が丘プール(屋外)
  - ⑮★箱根町湯本プール(屋外)
  - ⑯★箱根町仙石原プール(屋内)
  - ⑰山北町営プール(屋外)
  - ⑱開成町営水泳プール(屋外)



**⑩★南足柄市体育センター**  
 (運動広場・体育館・テニス/クレー4、ナイター・すもう場2・弓道場・屋内プール・トレーニングルーム)  
 一年中楽しめる屋内プールは人気のスポット。スイミングでヘルシーな毎日を楽しみたい。25mプールと幼児用プールあり。家族でもどうぞ。



**⑰★レイクアリーナ箱根**  
 メインアリーナ(バスケットボール2・バレーボール2・バドミントン6)  
 サブアリーナ(バレーボール1・バドミントン2)  
 ゆっくりと時が流れる静かな湖面。その隣には、激しいスポーツが繰り広げられる憩いのアリーナが。スポーツ後、まぶしいほどの新緑に囲まれるのも、楽しみのひとつ。

- ⑲★湯河原町ヘルシープラザ**(体育館・トレーニングルーム・多目的広場)  
**⑳★真鶴町立体育館**(体育室・トレーニング室)  
**㉑★小田原アリーナ**(体育館・トレーニングルームほか)

- ㉒★南足柄市運動公園**(★野球・★テニス8・★多目的広場・ゲートボールほか)  
**㉓★大井町山田総合グラウンドテニスコート**(★テニスコート/芝4・クレー4・グラウンド・ゲートボール)  
**㉔★城山陸上競技場**(公認2種)  
**㉕★小田原球場**  
**㉖★箱根町立弓道場**(5人立)  
**㉗★湯河原町総合運動公園**(多目的広場)

総合・複合施設  
ほか

**施設利用や申込方法に関する申請・問は、それぞれの市町まで。**

小田原市	スポーツ課	☎38-1148
南足柄市	体育課 運動公園	☎73-8037 ☎72-0006
中井町	生涯学習課	☎81-1111(内線355)
大井町	スポーツ班	☎82-9784
松田町	生涯学習課	☎83-7021(内線11)
山北町	生涯学習課	☎75-1122(内線510)
開成町	生涯学習課	☎82-5221
箱根町	生涯学習課	☎0460-6-3300
真鶴町	生涯学習課	☎68-1131(内線441)
湯河原町	社会教育課 都市計画課	☎63-2111

※施設の詳細は小田原市ホームページでも好評紹介中

**広告**

**「広報おだわら」への広告掲載のご案内**

◆広報おだわら発行日  
 毎月1日号/71,000部(自治会配布)  
 毎月15日号/72,500部(新聞折り込み)

◆広告料金 1コマ(93mm×50mm) 2コマ(190mm×50mm)  
 <カラー> 50,000円 90,000円  
 <モノクロ> 40,000円 70,000円

※消費税・製作費  
 写真分解料などは  
 別途にかかります。

上記配布の他、市役所、支所、連絡所、マロニエ、駅前ふらっとスポーツ  
 図書館、尊徳記念館、小田原駅(JR東日本、JR東海、小田急)  
 市内各郵便局に配置

詳しい問合せ・申し込みは  
 広報おだわら広告代理店 (株)タウンニュース社  
 小田原支社 ☎0465(35)3980



まいたうん  
レポート

# 大切な海は、自分で守る

湘南、といえば、言わずと知れた人気のスポット。夏ともなれば全国から人が訪れ、ビーチは連日満員。知らない人はまずいない。中でもひとときわ目を引くのはサーフィン。サーフボードを小脇に抱え、海岸線を歩くだけでも、とてもよく似合う。

しかし、そんなサーファーに人気が高い波乗りポイントが、実は小田原の「酒匂」。西湘バイパスの酒匂インターチェンジの先にあるこの海岸は、酒匂川の河口の流れと入江が独特な波を作り出す。波に乗るにはかなり高度なテクニックを要するこのポイントは、東京や横浜からも一年中多くの人が集まる隠れた名所なのだ。

そんな「酒匂」で、サーフィンを楽しむ彼らに聞いてみた。

「ここにすれば友達に会える、自分にとつ



そして、また、大きな波がやってきた。

て一番大事な場所。みんなここが好きなんだ」と話してくれた彼ら。毎年、サーフィン仲間が集まって海岸をきれいにする活動をこの酒匂で行っている。「結構汚れている

んだよね。海って。ごみなんか捨てる人間は信じられないよ。いつまでもここで波乗りやりたいから、みんな海を大切にしているよ」と言うと、海に帰っていった。

に、市内のバス事業者が定期観光バスの運行を働きかけるとともに、観光バス以外の観光



平成10年を観光元年と位置づけた小田原市で、昨年7月発足した観光おだわら魅力アップ委員会のスタッフは、公募によって集まった31人。今後は具体的に事業を展開していきます。

皆さんに声をかけることもあるかもしれません。その時は一緒に小田原の観光振興について考えてください。

これからは、スタッフが実際にさまざまな事業を行う予定です。

## 市民の視点で観光振興 観光おだわら魅力アップ委員会が、 活動経過を市長に中間報告

3グループに分かれて小田原の観光振興策を検討してきた魅力アップ委員会が、活動経過を市長に報告しました。

客用のモデルコースの設定も検討します。発表者からは、市民が小田原をよく知り好きになることが観光行政の出発点になるとか、自分たちでできることは自分たちで始めようという意見が出されました。市長からも「スタッフの活躍を大いに期待しています。市民の視点で観光振興を考えてほしい。皆さんの意見はできるだけ観光行政に生かしたい」という回答がされました。

観光課 0331523

### 全国下水道促進デー 「下水道いろいろコンクール」

ポスター部門で厚生大臣賞

鈴木亜里沙さん  
三の丸小学校2年



厚生大臣賞・小学校低学年の部  
\*厚生大臣賞は、1,143点の応募作品の中の最高賞です。

お姉ちゃんが、夏休みの宿題で下水道のことを勉強していたので、私もいっしょにお勉強しました。お魚がたくさんいるきれいな川になってほしいと思いながら、大好きな絵にかいてみました。



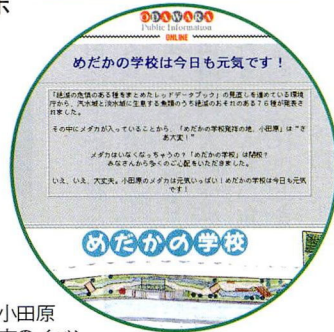


<http://www.city.odawara.kanagawa.jp/>

# Homepage

小田原市では、行政情報、観光情報などの多彩な情報を取りそろえたホームページを開設しています。

## トピックス&記者発表



小田原市のイベント  
ト新着情報と記者発表情報です。“旬”の情報を逃さずお伝えします。まずは、こちらから!

## 観光情報



小田原のイベント・名所・観光情報データバンク。市民の方にも、市外の方にも、面白くて役に立つ観光情報が満載です。名所写真集など、ホームページ作成に利用できるフリーの素材集のページなどもあります。

## Kid's city



小田原の児童生徒と教職員が作成した「仮想の街」『キッズシティ』。ホームページを“街”にたとえ、小田原の子供たちが、自由に遊び、学び、発表する場所として、無限に広がる空間です。

## シティ・オンライン



小田原市の行政情報は、こちらから。市役所のさまざまなセクションから情報を発信する“インターネット市役所”をご覧ください。電子メールで広報誌をお届けする「おだわら表情いいメール」のお申し込みもこちらからどうぞ。

## おだわら百科事典



みなさんの知らなかった小田原の歴史を、広く深く掘り下げてお届けします。浮世絵から小田原を読み解くページ、北条五代に関する読み物などがあります。新しい小田原を発見してください。

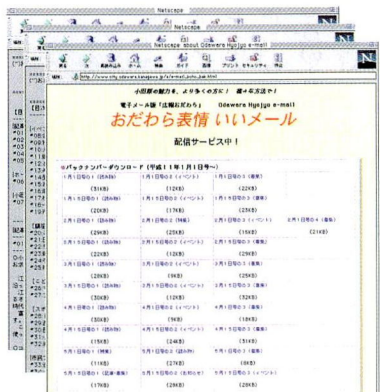
## E-mail

### おだわら表情いいメール

広報おだわらを電子メールで配信するサービスです。

小田原の広報誌を電子メールで、あなたの元へお届けする“おだわら表情いいメール”。インターネットに接続できれば、いつでも、どこでも、小田原の情報をお読みいただけます。定期購読して、小田原のデータベースをつくってみませんか。もちろん無料。

詳細は、小田原市のホームページを参照ください。



## 小田原産 無農薬 夏柑ゼリー

小田原のものでお菓子ができないかと願っていたら、友人の親友が無農薬で夏柑をつくっている江の浦の山室光正君と出会えた。先日、海のみえる丘になる夏柑の畑にキジなどいて自然そのもの。木酢液にニンニクなぞいれて、害虫にそなえたり、たいへん興味をいだかせる人だ。小田原もさぐっていき、けっこうおもしろい人がいるにちがいない。そんなことで、夏柑ゼリーは、ふぞろいな自然そのもの。できばえ上々。1個700円



神林 學 彫刻展 6月4日(金)~6月29日(火)  
●うつわ-菜の花 TEL (24) 7020 11:00AM~6:00PM OPEN 水曜定休 小田原駅前お城通り ☎0465-23-1567 営業時間/午前10時~午後6時



# 小田原の生き物の躍動期

いこいの森 クヌギの広場



豊かな自然に恵まれた小田原。住み慣れてしまつと見過ごしがちなこの大きな財産を、このコーナーで見つめ直します。知らなかった生き物や植物との出会いに「期待ください」。

日本自然保護協会 自然観察指導員 常盤 博(城山)

梅雨期の自然と生き物たち  
6月になると、晩春のスマレ・レンゲ・ヤマブキ・ミカンなどの花が終わり、やがて梅雨期。天候は定まらず、じめじめとしたうっとうしい毎日ですが、晴れると気温も上がり、生き物にとって活動に都合のよい季節です。

ケヤキ・ヤマモモなど市内の街路樹や、東・西部丘陵域のスギ・ヒノキ林は、緑が一層濃くなります。雑木林のクヌギ・コナラの若枝には、二度目の伸長が見られます。林床、林縁の草木も成長し、ホタルブクロ・シモツケ・ガマズミ・ニシキウツギといったこの季節の花が咲き始

めます。

昆虫などが多くなるのもこの時期です。鳥の仲間も産卵や育雛に多忙な毎日が続く、小田原に飛来したツバメも繁殖期を迎えます。また、湿気を好むカタツムリやナメクジが、野菜畑やヤマグワなどの葉面を這っています。

中央平野部水田域では、田植えも終わり、朝方、葉先に風情のある水滴の輝きが見られます。水面にはアメンボ・ミズスマシやアマガエルなどがいて、水田にすむ多様な生き物を観察できます。ゲンジホタル



ルに続いてヘイケボタルのさなぎが羽化し、発光活動(オス・メスの信号)を始めるのも、この時期です。あぜ道には地面を這つてのびるヘビイチゴ・ムラサキサギゴケ・オオジシバリなどの花や実が見られます。この豊かな田園風景は、水田の持つ生態系機能で維持されています。

夏に咲く花々

盛夏は人の持ち込んだアジサイ・フユウ・ムクゲなど園芸種の花がにぎわい、樹木や野草は、種子や果実が盛んに作られます。また、辻村植物公園・いこいの森周辺・宮城野に通じる林道縁などでは、ヤマユリ・ノカンゾウ・オカトラノオ・ウツボグサ・ヒヨドリバナ・ウバユリ・キンミズヒキ・ヘクソカズラの花などが目を引きます。

## Odawara Driving School

当校は、安全行動のとれる初心運転者の育成に努力しています。

教習科目

大型・けん引・普通・普通自動二輪

〈ローン制度あり〉

単田駅より徒歩5分

スクールバスあり



神奈川県公安委員会指定

小田原ドライビングスクール

蓮正寺540-2 TEL (36) 1215~7

## 仲間募集 やさしい三味線・大正琴

～民謡、童謡、歌謡曲など、一緒に楽しく弾いてみませんか～



- 初心者、年配者歓迎
- 楽器持参の必要なし
- 楽しいお茶とおしゃべり

※見学自由。お気軽にどうぞー。

小田原駅より徒歩7分

メロディ会

おほりばたビル1F  
☎22-3356





素堀水路が復元した柳新田の水路：多くの生物がいるのどかな田園風景がよみがえる。

夏の中なつなか

●樹液は虫のレストラン

梅雨が明けて太陽の輝く夏の雑木林は、まさに昆虫の天国です。市内の丘陵地やミカン畑周囲に植えられた、クヌギ・コナラの傷口から出る樹液に、カブトムシ・クワガタムシ・カミキリムシ・カナブンが群がり、チョウやハチも集まります。この樹液は、虫たちにとってこの上ないレストランなのです。

実は、これらの虫たちの間には強さの順位があります。いつも樹液のある場所の中心にいるのはカブトムシで、チョウが一番外側です。しかし、カブトムシの活動は明け方までで、それ以降はカナブ

また、この時期も咲いているタンポポは、春咲きの在来種カントウタンポポと違い、明治初年に北海道に入った、帰化種のセイヨウタンポポです。開発の進んだ市街地にはこの仲間が多く、在来種より繁殖力がおう盛です。現在、関東から関西に向けて分布を広げています。

夕方から夜間に開花するマツヨイグサやカラスウリ、午前中だけ咲いて午後にはしぼんでしまうツユクサの花なども観察できます。

ブラゼミなどの合唱が起こるとあります。近年、地球温暖化のためか、小田原でも年に何回かあります。

小田原でセミを観察するなら、森林や自然度の高い辻村植物公園やいこいの森周辺がお勧めです。8月上旬には、鳴き声・成虫・ぬげがらを確かめてみましょう。

●小田原のチョウの仲間たち

明るい丘陵地の草原や宮城野への林道筋をたどれば、キアゲハ・ジャコウアゲハ・カラスアゲハが飛びかい、ヤブガラシの花に止まるアオスジアゲハも見られます。アゲハは、同じコースを歩き来し



ン、ハチの順になるようです。最近、この虫たちが少なくなっています。小田原には里山や雑木林に、まだこういう自然が残っているのはうれいことです。

●小田原のセミの仲間たち

セミのさなぎの地中生活は4〜5年、羽化した成虫の寿命は10〜30日位と知られています。

セミの発生や合唱は気象条件の影響を受けるため、気温の高い年は数も多く、蝉時雨が聞かれます。熱帯夜の続く真夏日には、真夜中でもア

て花を探し求めますが、この道筋のことを「ちよう道」といいます。この地域では、羽にまだ模様様の色彩を持ち、箱根のチョウを代表するアサギマダラに出会うこともあります。

そのほかゴマダラカミキリ・シロスジカミキリやシオカラトンボ・オニヤンマ、オンブバッタ・ショウリョウバッタなどが、市内各域で多数確認できます。いつまでもこれらの生き物と小田原の自然が残されてほしいものです。

市内では、6種類のセミが確認されている。6月のニイニゼミに始まり、7月初旬にヒグラシ、中旬にアブラゼミ・ミンミンゼミ、8月上旬にクマゼミ・ツクツクボウシ(写真)と続く。

ツクツクボウシ：中型のセミで、7〜9月、主に夏の後半に平地の雑木林に現われる。「ツクツクオーシ・ツクツクオーシ」と独特の声で鳴く。左はぬげがら。



小田原 彩時記

5月3日、戦国時代さながらの北条氏武者行列総勢2,200人が小田原の街をかつ歩きました。騎馬隊の先頭に立つ鉄砲隊からごう音かどどろいた瞬間、街は戦国時代にタイムスリップ。沿道の17万人がその凄まじさに思わず息をのみました。

このほか、北条氏にゆかりのある埼玉県寄居町など、市外からも多くの方が参加して史上最大となったパレードは、華やかで熱気あふれる時代絵巻となりました。





# 蛍の命は10日

小田原市内で見られる蛍は、  
 ゲンジボタル、ヘイケボタルとヒメボタルです。  
 5月下旬から6月中旬にかけて見ることができます。  
 最初に群生して現れるのがゲンジボタル、  
 それからヘイケボタル、  
 ヒメボタルの順番で登場してきます。  
 きれいな水と土の中でこそ育つ蛍。  
 市内では、数か所で楽しむことができます。

☎環境保全課 ☎33-1481

蛍レポーター 蛍の楽しめる場所をご案内します。

レポーター	電話番号	場所
①箱根ほたる愛護会 原田和平	0460-5-5837	湯本～早川
②宇佐美孝男	23-2601	宮沢川 長興山
③及川寿志	37-2424	辻村植物公園
④山田清	34-8007	久野
⑤杉山秀治	34-8145	寿町
⑥吉沢武	36-2375	飯田岡
⑦螢田に螢を育む会/螢々会 松谷良峰	36-2386	螢田

採らないで見るだけにしよう!

小田原市内の蛍の生息場所

