

# 小田原

広

報

まちづくり情報誌

1999 9月号  
9/1

平成11年9月1日発行  
No.754

介護保険がやってくる



# 介護保険が

やってくる

☎ 福祉総務課 ☎ 33-1875

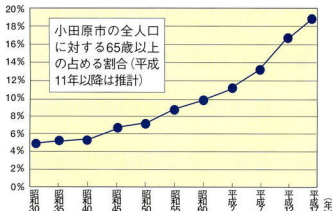


なぜ介護保険が必要なのでしょうか

日本は近年の平均寿命の伸びや少子化などにより、急速に超高齢社会を迎えようとしています。小田原市でも平成20年には約5人に1人が65歳以上となることが推計されています。

最近では高齢者を取り巻く家族環境などが変化しているため、介護は家族だけではなく、社会全体で支えていかなければなりません。

そこで、介護保険制度が創設されることとなりました。この介護保険制度は相互扶助を基本理念に、高齢者の介護をみんなで支えていく制度です。



介護保険のサービスを受けるためには必ず申請が必要

医療保険は、保険証があればだれでも保険が使えますが、介護保険は、申請によって介護が必要と認定されなければ利用できません。これまでサービスを受けていた方も、改めて申請が必要になります。

また介護保険は、各市町村ごとに運営しますので、サービスの内容はそれぞれ違うこともあります。

必要なサービスが  
選べる介護保険

これまでのサービスは公的資金(税金)で運営してきました。介護保険制度は、みなさんの納める保険料と公的資金で運営されます。

これまでは、受けられるサービスは、市が指定した業者から提供されるサービスのみに限られていましたが、この制度では、さまざまな事業者がサービス提供者となることができるので、自分が必要とするサービスを自由に選ぶことができるようになります。



## 介護保険制度の仕組み

介護保険制度は、税金と皆さんから納めていただく保険料で賄う社会保険制度です。

### 介護保険の被保険者

介護保険に加入するのは40歳以上のすべての方です。市内では50%を超える約10万人が対象になります。

介護サービスを提供します

利用料の1割を負担します

保険料を納めます

### サービス事業者

介護サービスの提供者  
福祉施設や居宅サービスなどの介護サービスを提供します。

利用料の9割を支払います

### 小田原市役所

介護保険制度の運営  
介護の必要度の認定を行います。

| 段階   | 条件                          | 算定の方法    |
|------|-----------------------------|----------|
| 第1段階 | 世帯が住民税非課税で老齢福祉年金受給者、生活保護受給者 | 基準額×0.5  |
| 第2段階 | 世帯が住民税非課税                   | 基準額×0.75 |
| 第3段階 | 本人が住民税非課税                   | 基準額      |
| 第4段階 | 住民税課税者で年間所得が250万円未満         | 基準額×1.25 |
| 第5段階 | 住民税課税者で年間所得が250万円以上         | 基準額×1.5  |

※基準額は、厚生省の試算によると全国平均は月額2,885円になります。

※保険料の納入方法

- ・月額15,000円以上の年金を受給されている方は、年金から天引きされます。
- ・それ以外の方は個別に市役所にお支払いいただけます。銀行などでの口座振替でもお支払いいただけます。



※保険料の納入方法は医療保険と一緒に「一括で」お支払いいただけます。

本人負担分は、厚生省の試算によると全国平均で健康保険組合加入者は月額約1,700円、政府管掌保険加入者は月額約1,500円になります。扶養されている人の分は、医療保険に加入している人全員で負担するので、保険料を納める必要がありません。

●健康保険（健康保険組合など）に加入している人  
給料に応じて計算され、半分は事業主の負担になります。

●国民健康保険に加入している人  
居住している市町村ごとに決められ、所得や資産などに応じて計算され、半分は国の負担になります。  
本人負担分は、厚生省の試算によると全国平均月額約1,300円になります。

40歳～64歳（第2号被保険者）  
加入している医療保険によって異なります。

65歳以上（第1号被保険者）

全国平均月額約2,900円

所得により5段階に分けられます。それぞれの保険料額は基準額に段階別の倍率をかけて算出されます。  
小田原市の保険料額は、平成12年3月ごろ確定します。

## 〈保険料〉

保険料額は所得によって決定され、介護サービスの量（市内で提供されるサービスの総量など）によって変動します。保険料は年齢により2つに分けられます。

# サービスの内容は？

## サービスの対象と 暫定利用限度額

要介護度の状態区分が決定されると、その区分の利用限度額内で介護サービスを組み合わせることで介護サービスの提供を受けることになります。

※サービス利用限度額は、その額に相当するサービスの提供を受ける上限を示すものです。その額の現金が給付されるわけではありません。利用者は、利用額の1割を負担していただきます。なお、限度額を超えてサービスを受けるときは、その超過分も自己負担となります。

|                 | 要介護<br>認定の区分 | 区分の目安<br>(これらは例であり、実際に区分を判定するのは介護認定審査会になります) | サービス<br>利用限度額<br>月額(暫定)   |
|-----------------|--------------|--|---|
|                 |              |  | 自立 日常生活に支障がない状態<br>要支援 社会的に支援を要する<br>要介護1 部分的介護を要する<br>要介護2 軽度の介護を要する<br>要介護3 中等度の介護を要する<br>要介護4 重度の介護を要する<br>要介護5 最重度の介護を要する |
| 平均的な施設サービス費(暫定) |              |  |   |
| 居宅サービス          |              | 特別養護老人ホーム                                    | 31万5千円  |
|                 |              | 老人保健施設                                       | 33万9千円  |
|                 |              | 療養型病床群(介護職員が手厚く配置された病院など)                    | 46万1千円  |

## 介護サービスの種類 組み合わせて利用することができます。

| 利用できる人             | サービスの種類              | サービス内容  |
|--------------------|----------------------|---|
| 要支援・要介護1から5に認定された方 | 訪問介護(ホームヘルプ)         | ホームヘルパーがご家庭を訪問して身体介護や家事などのお手伝いをする                 |
|                    | 訪問入浴                 | 寝たきりで入浴できない高齢者のご家庭に浴槽付きの車が訪問し、入浴の介護をする            |
|                    | 通所介護(デイサービス)         | 日中、介護が必要な高齢者をデイサービスセンターなどでお預かりし、食事や入浴、日常動作訓練などをする |
|                    | 短期入所生活介護(ショートステイ)    | 介護が必要な高齢者を特別養護老人ホームなどで短期間お預かりし、食事や入浴、日常動作訓練などをする  |
|                    | 有料老人ホームなどでの介護        | 有料老人ホームやケアハウスなどの入居者に対して、一定の計画に基づいてその施設が介護を提供する    |
|                    | 福祉用具貸与               | 車いすや特殊寝台などの貸し出しをする                                |
|                    | 福祉用具購入及び住宅改修         | 入浴補助用具や特殊寝台などの購入や手すりの取り付け、段差の解消などの費用の補助をする        |
|                    | 訪問看護                 | 医師の指示のもと、ご家庭に看護婦(士)が訪問し療養上の診療補助をする                |
|                    | 訪問リハビリテーション          | ご家庭に理学療法士などが訪問し、機能訓練などをする                         |
|                    | 居宅療養管理指導             | 医師、歯科医師、薬剤師などがご家庭に訪問し、療養生活に必要な指導をする               |
|                    | 通所リハビリテーション(デイケア)    | 老人保健施設などの医療施設に通って日常生活の自立援助のためのリハビリテーションをする        |
|                    | 短期入所療養介護(ショートステイ)    | 医学的管理の必要な方などを老人保健施設などで短期間お預かりし、介護する               |
|                    | 痴呆対応型共同生活介護(グループホーム) | 痴呆性高齢者が共同生活を行い、入浴、トイレなどの介護をする                     |
| 要介護1から5に認定された方     | 施設サービス               |   |
|                    | 特別養護老人ホーム            | 寝たきりや痴呆などで常に介護を必要とし、家庭での介護が困難な高齢者を介護するための施設       |
|                    | 老人保健施設               | 症状が安定し、リハビリや看護を必要とする寝たきりの方や痴呆老人を収容し、家庭復帰を図る施設     |
|                    | 療養型病床群など             | 長期療養が必要な方に介護や医療行為を行う病院、診療所                        |

※利用料の詳細は改めてお知らせします。

## ケアマネージャー

(介護支援専門員)  
サービス利用者  
の申請代行  
やケアプラン  
作成のお手  
伝いをする専  
門家です。



### 【ケアプランの例】

ケアプランはサービスの種類、量を定める時間割のようなものです。ケアマネージャーにケアプランを作成してもらったときの費用は無料です。※右はあくまでも参考例で、要介護度により異なります。

|  | 午前               | 午後 | 夜間      |
|--|------------------|----|---------|
| 月  | 通所介護<br>(デイサービス) |    | 巡回型訪問介護 |
| 火  | 訪問看護             |    |         |
| 水  | 通所リハビリ<br>(デイケア) |    |         |
| ・  | ・                | ・  |         |
| ・  | ・                | ・  |         |
| ・  | ・                | ・  |         |
| ●短期入所…6か月間に合計3週間<br>●福祉用具貸与…車いす、特殊寝台、マットレスなど |                  |    |         |

## 10月1日申請受付開始(市役所、マロニエ、支所・連絡所)

小田原市内の  
高齢者介護相談窓口

介護保険制度をはじめ、高齢者福祉、高齢者の健康づくりなどのご相談をお受けしています。

高齢者介護の相談  
(在宅介護支援センター)

- 西湘老人ホーム  
早川853 ☎24-5601
- 潤生園 穴部377 ☎35-9500
- 陽光の園 入生田475 ☎24-0005
- ルビーホーム  
曾我光海2-1 ☎42-1278
- たちばなの里  
小船213-1 ☎44-1100

- 鶴宮ケアセンター  
南鴨宮2-27-19 ☎48-6877
- 山近記念総合病院  
小八幡3-6-22 ☎45-3222
- 小田原市社会福祉協議会  
城山12-1-5 ☎35-8143

## かかりつけ医の紹介など

- 小田原医師会地域医療連携室  
(保健センター内)  
酒匂2-32-16 ☎47-0833

## 高齢者福祉の総合窓口

- 小田原市役所高齢福祉課  
荻窪300 ☎33-1864

## 高齢者の健康づくりなどの相談窓口

- 小田原市保健センター  
酒匂2-32-16 ☎47-0820

## 介護保険制度の窓口

- 小田原市役所福祉総務課  
荻窪300 ☎33-1875



●65歳以上の方…介護の必要があると思われる方は、市役所の窓口などで申請していただけます。7月に配食と緊急通報を除く在宅老人福祉サービスを利用した方と特別養護老人ホームの入所者には、個別に申請の案内をします。その方は9月16日から申請を受け付けています。

●40～64歳までの方…老化を伴う※特定疾病が原因で介護が必要になった場合、サービスを受けられます。

※特定疾病 ①筋萎縮性側索硬化症 ②後縦靭帯骨化症 ③骨折を伴う骨粗鬆症 ④シャイ・ドレーガー症候群 ⑤初老期における痴呆 ⑥脊髄小脳変性症 ⑦著性管状狭窄症 ⑧早老症 ⑨糖尿病性神経障害、糖尿病性腎症、糖尿病性網膜症 ⑩脳血管疾患 ⑪パーキンソン病 ⑫閉塞性動脈硬化症 ⑬慢性関節リウマチ ⑭慢性閉塞性肺疾患 ⑮両側の膝関節または股関節に著しい変形を伴う変形性関節症

●主治医(かかりつけ医)の意見書…障害の程度や痴呆の状態の医学的所見や留意事項です。

●緊急に介護サービスが必要なときは…要介護認定を受ける前でも介護サービスが利用できます。この場合は、利用者が全額を支払います。なお、要介護認定の判定により、その認定区分に応じて費用の9割が払い戻されます。

●認定結果に疑問があるときは  
要介護度の認定に疑問がある場合は、市役所に説明を求めることができます。それでも、納得いかないときは、県の介護保険審査会に審査請求することができます。

申請から通知までは原則として30日以内です。なお、平成11年度は申請が集中するため、30日以上かかる場合があります。

1  
認定申請

介護サービスを受けるためには、まず、市の窓口で、介護の必要度(要介護度)の認定の申請をします。

2  
意見書の作成

申請が済みますと市役所では申請者の主治医(かかりつけ医)に心身の状況について意見を求めますので、必要に応じて医師の診察を受けていただくことがあります。

3  
調査・判定

- ①訪問調査 日常生活動作などをチェックするために訪問調査員がご自宅を訪問し、コンピュータの1次判定に必要な85項目の調査を行います。
- ②1次判定 訪問調査の結果をコンピュータ判定し、介護の必要度(要介護度)を暫定的に判定します。
- ③2次判定 1次判定の結果と主治医の意見書などをもとに介護認定審査会において要介護度を最終的に判定し、その結果を申請者にお知らせします。

4  
サービス利用

- ①ケアプランの作成 利用者は通知された要介護度に基づいてケアマネージャーにケアプランの作成を依頼します。ケアマネージャーは利用者の意思を尊重してケアプランを作成します。利用者本人が作成することもできます。
- ②サービスの利用 介護サービス事業者からケアプランに基づくサービスを受けます。サービスを利用するには利用料の1割を支払う必要があります。介護サービスは平成12年4月1日から利用開始となります。

## 今後の予定

|          |                         |
|----------|-------------------------|
| 平成11年10月 | 要介護認定の申請受付開始            |
| 平成12年1月  | ケアプラン作成開始               |
| 4月       | 介護保険サービスの開始<br>保険料の納付開始 |



# 備えあれば 憂いなし

## あなたは大丈夫？

小田原市は、太平洋プレート、フィリピン海プレート、北米プレートが集中する地域に位置するため、地震が起こりやすい地域と考えられています。東海地震をはじめ、南関東地域直下の地震、とりわけ神奈川県西部地震の切迫性が以前から指摘されています。

災害はいつ起こるか分からないもの。非常持ち出し品や水・食料(最低3日分)の準備、家族の安否確認の方法などを、この機会にもう一度確認しておきましょう。

◎防災対策課 ☎33-1855

### 県が地震被害想定調査結果を発表

神奈川県ではこれまでも被害想定調査を行ってきましたが、阪神・淡路大震災の教訓や、神縄・国府津・松田断層帯地震の発生可能性などの新しい要素が追加されたため、神奈川県地震被害想定調査委員会を設置し、平成9年度から10年度

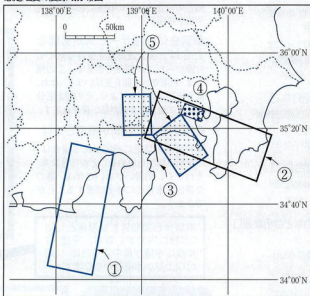
にわたって、再度被害想定調査を行いました。それによると、市民の関心の高い神奈川県西部地震は、冬の平日午後6時にマグニチュード7級の地震が発生したという想定で調査され、県全体の建物大破

罹者数は33,700棟、避難者数は41,000人というような結果が報告されています。

このうち小田原市の被害は、建物大破数が7,700棟、避難者数13,000人です。また、前回の想定を上回る結果となっております。

詳しくは、神奈川県地震被害想定調査報告書が、行政情報センター(市役所4階)にありますので、ご覧ください。

想定地震の震源域分布図



#### 想定調査対象の地震

- ① 東海地震
- ② 南関東地震
- ③ 神奈川県西部地震
- ④ 神奈川県東部地震
- ⑤ 参考：神縄・国府津・松田断層帯地震

#### 市長随想

小田原って・・・

文 小澤良明

▽「ビジネススマン」として定年後住みたい町」の人気投票で、小田原が全国十六位の上にランクされた。

激しいビジネス戦線からようやく解放されて、人間的な自由で本来の生活を取り戻せるといふ喜び、もっと言えば「一個の生命体としての生活要件に真に適合した環境空間に居住する」という本能的欲求を満足させ得る場所として多くの支持を得たということである。

その他いろいろ(女都市好感度ランキングでも最近の小田原市は全国二千二百以上ある自治体の中で常に高位をキープしている。

▽「いつの日にか」でも小田原に住みたい。金額が二入の長い間の夢だった。念願がなつてあれだけの地に終の栖を得た。二人だけの散歩道も見つけ、スニーカーまで新調した。そんな矢先突然のように主人が急逝した。主人の体を胸に秘め、私は二人の愛した小田原を、散歩道を一人で歩いている。確かこんな内容だった。全国紙の投書欄に掲載され、広報おだわら5月号月号でも紹介したこと、お目に止められた方も多と思う。このご婦人の深い悲しみが私にもひたひたと伝わってくるので胸が一杯になった。同時に小田原をこんなにも愛してくれている人がいるということに大いなる

# 災害救援ボランティア募集!

阪神・淡路大震災では、多くのボランティアが大活躍しました。小田原市でも、災害時に協力していただけるボランティアを募集します。ボランティアには次のような仕事をお願いすることになります。

- ① 広域避難所などの運営の援助
  - ② 救護物資の配分、配送
  - ③ 給水、給食
  - ④ 安全情報の収集、整理、伝達
  - ⑤ 医療、看護、保健、介護
  - ⑥ 手話などの福祉活動
  - ⑦ 清掃、防疫
  - ⑧ ボランティアのコーディネート
  - ⑨ その他実施機関が必要と認める活動
- 医療や介護、建物判定、外国語通訳、手話など専門の知識をお持ちの方をはじめ、何でもやるぞという意欲のある方、お待ちしています。個人でも団体でも受け付けます。

## 防災懇談会開催！ 県内で小田原市だけ

阪神・淡路大震災以降、横浜海上保安部や陸上自衛隊、海上自衛隊、警察などの防災関係機関との連携を強化するため、毎年防災懇談会を開いています。県内では小田原市だけが開いている会議で、今年で5回目になります。今年は7月6日に開き、緊急輸送路の確保のほか、海岸線の活用やヘリポートの整備、コンピュータ西暦2000年問題などについて話し合いました。



## 緊急輸送路図を作成

大規模な災害が発生すると、道路が寸断され、人命救助や救護物資の輸送などが難しくなります。そこで、市外からの支援活動をスムーズに行えるように、ヘリポート、救護物資等ターミナル、海上輸送ヤード、広域避難所などを結ぶ緊急輸送路を指定しました。復旧活動を優先的に行い、災害時の緊急輸送に役立てます。



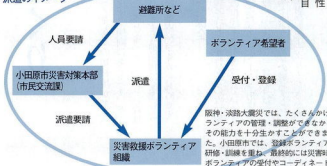
## 備蓄に最適「水のきらめき」

小田原の湧水「水のきらめき」は、家庭や自治会などでの災害対策用としても便利です。賞味期限は製造日から3年間ですので、缶底を確認してください。水道局のほか市役所売店、農協各支店、スーパーなどで販売しています。

1缶(480ml) 100円  
1ケース(24本入り) 2,400円

水道局営業課 ☎41-1204

## 災害救援ボランティア 派遣のイメージ



阪神・淡路大震災では、たくさんかけつけたボランティアの管理、調整ができなかったため、その能力を十分生かすことができませんでした。小田原市では、登録ボランティアを対象に研修・訓練を重ね、最終的には災害時におけるボランティアの受け付けやコーディネートができるような組織をつくりたいと考えています。

**「避難生活の拠点  
「広域避難所」に  
避難者カートを設置**

広域避難所は小学校25校です。食料や毛布など生活に必要なものが増えられています。災害時には、広域避難所運営委員会を中心に、自主防災組織やボランティアの協力で運営されます。

（避難者カード）  
広域避難所に避難された方には、避難者カードを配ることにしました。このカードには、住所・氏名、電話番号、家族の避難状況、病気・ケガなど、の状況などを自分で記入してもらいます。市では、この避難者カードをもとに避難者名簿を作り、避難者の人数や傷病者の把握、地域住民の安否確認、物資の配分などに役立てることにしています。



最大、最古の  
弥生式遺跡  
と全国に喧  
伝された中  
里遺跡の発  
掘もまた我  
がまちへ新  
しい文化を  
もたらした  
事だった。

十年程前、縄文文化研究会を営んでいた原小田原人(?)の中に、瀬戸内の先遣編作技術を持った弥生文化人集団が移住した。それも全くへきことに途中にその痕跡は全く見られず、近畿から直接我が小田原に移住したと見られるのである。海流に乗って知多半島や駿河湾や伊豆半島に或いは辿り着いたのかも知れない。しかし行ったり来たりしながらも彼等が結局永住の地と定めたのは我が小田原・中里の地であった。古代人達がそのあるがままの皮膚感覚、感性で、国府津の入江に上陸し、曾我丘陵、酒匂川、足柄平野といった一帯の天の恵みや住環境を選択したのである。豊かでのびやかな風土の中で幸せに暮らしていた原小田原人の姿が、新天地を求めてあえて困難に挑戦してきた先進弥生文化人達の求めるところとピッタリ一致したのかも知れない。

独断と偏見でこう古代のロマンに思いを馳らす時、我がまちの輝くばかりの個性に胸が熱くなる。

▽最近、全国に発信された小田原情報の幾つかである。

# ふるさとこの森・川・海づくり

## 主な事業

### 水源の森林づくり

森林は「緑のダム」と言われ、水源のかん養、土砂の流出の防止などの働きをし、さまざまな動物植物が見られます。緑豊かで活力ある森林づくりをするため、枝打ち・間伐などに積極的に取り組んでいます。

平成9年度から、久野・和留沢の森林約781haを対象に、県と市が主体となって手入れを始めています。平成9・10年度で、約8haの枝打ちなどを行いました。

### 里山の整備

箱根外輪山や曾我丘陵などには、さまざまな動物植物が見られ、豊かな生態系を保つてい

豊かな緑、そして滴々と水をたたえた川や海に恵まれた私たちのふるさとには、さまざまな生命を育んでいます。私たちのいのちの源とも言える、ふるさとの森・川・海を大切にし、環境を守る心を育て、市民のだれもがふるさとに誇りと愛着を感じられるよう、幅広い視点からの保全活動を進めていきます。

同時に、私たちの生活をより豊かにするため、自然環境や生活環境に配慮しながら、仕事と住まいが近接した工業基盤づくりを進め、活力ある都市を目指しています。

そこで、小田原市総合計画「ビジョン21おたから」の重点施策「レインボープロジェクト」のリーディング事業として、「ふるさとの森・川・海づくり」、「西湘テクノパークの整備」を位置付けています。

ますが、スギ・ヒノキなどの植林地が多く、年々生態系が単純化する傾向にあります。そこで、市民と行政が一体となって、新しい森林（里山）を研究し、さまざまな動物植物に配慮した、クヌギ・ナラなどの広葉樹林づくりを進めます。

### 酒匂川流域の環境保全

酒匂川の流域環境を守り、かけがえのない環境資源として将来の世代まで引きついでいくために、県市町村を越えたネットワークを形成し、市民・事業者・行政が一体となった取り組みを進めます。「市の島・コアジサシの郷づくり」、「小田原メダカの保護活動（クリーンさかわ）」も、この一環です。

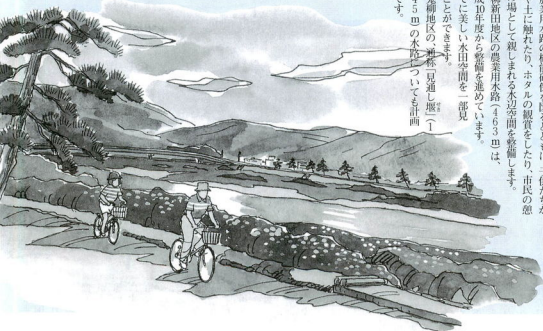
### 水環境の整備

農業用水路の機能確保を図るとともに、子供たちが水や土に触れたり、ホタルの觀賞をしたり、市民の憩いの場として親しまれる水辺空間を整備します。

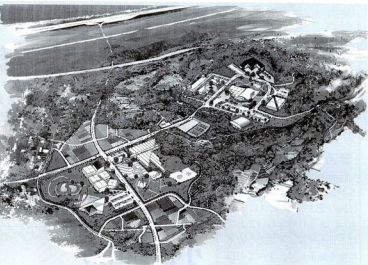
柳新田地区の農業用水路（463m）は、

平成10年度から整備を進めています。すでに美しい水田空間を一部見ることができま

す。鬼柳地区の、池林見直し（145m）の水路についても計画中です。







# 西湘テクノパークの整備

## 主な事業

### 羽根尾地区工業団地の整備

羽根尾地区の土地を区画整理して、工業団地を造る事業です。この事業は、昭和63年の国のかんきつ圃圃対策としての減反跡地の土地利用

用が始まりました。

恵まれた自然を生かしながら、環境に配慮した基盤整備を行い、企業を誘致することで、まちの活力につなげます。造成工事は現在半ばまで進んでおり、平成13年には、自然環境と都市機能を備えた「西湘テクノパーク」になる予定です。上・下水道、雨水調整池などを整備し、区域中央にはコミュニティゾーンとして、橋穴古墳群を保存した公園など、このゾーンにふさわしい施設をつくる計画です。

また、中村原の住宅地との間に幅20mの緑地帯を設けるなど、生活環境にも配慮した整備をします。

### 企業誘致の活動

平成9年7月に小田原市企業誘致委員会を設置したほか、全国レベルで工業用地をあっせんする日本立地センターへの参加など、西湘テクノパークの紹介と企業誘致に積極的に取り組んでいます。

### 小田原中井線の建設促進

この道路は、橋地区のゆとりある住環境と豊かな自然環境が調和した新しいまちづくりを目指す上で、最も大切な基幹道路としての役割を果たすものです。国道1号の前川地先から小船地先までの、延長約2,420m、幅員14m、両側に3mの歩道を配置する道路として計画しています。

現在は、国道1号の西湘バイパス橋インターチェンジ入口から市道01077までの区間にについて、県が現況測量を行っています。

## 保有地を売却します

小田原市土地開発公社は、公共事業を円滑に促進するため、小田原市に代わって公共用地を計画的に先行取得することを目的に設立されました。

現在、公社の土地保有高は、面積14.3ha・金額209億1000万

円で、金融機関などからの借り入れて取得したものです。この用地のほとんどは、公共事業のための道路や公園用地などで、小田原市が計画的に公社から買い取っています。

今回市民の皆さんに売却する用地は、公共事業のため移転す

る市民の方への代替地として確保していたものの一部です。公社の経営の健全化を図るため、売却します。希望される方は、土地対策課に「入札案内書」が用意してありますので、直接お越してください。

- 入札案内書配布期間  
9月1日(水)～9月17日(金)
- 入札申込書提出期限  
9月24日(金)

◎小田原市土地開発公社

(土地対策課・市役所4階) ☎33-1331

### 入札物件

| 物件番号 | 所在地         | 地目 | 実測面積(㎡) | ※参考価格(円)    | 用途地域         |
|------|-------------|----|---------|-------------|--------------|
| 1    | 曾我光海17番2    | 宅地 | 335.82  | 50,530,000  | 第一種住居地域      |
| 2    | 板橋763番19外3筆 | 宅地 | 643.96  | 146,830,000 | 第一種低層住居専用地域  |
| 3    | 蓮正寺134番4外1筆 | 宅地 | 496.46  | 91,250,000  | 第一種中高層住居専用地域 |
| 4    | 城山四丁目250番71 | 宅地 | 168.37  | 36,370,000  | 第一種低層住居専用地域  |
| 5    | 久野1081番5    | 宅地 | 146.13  | 27,770,000  | 第一種中高層住居専用地域 |
| 6    | 久野1081番6    | 宅地 | 154.49  | 30,900,000  | 第一種中高層住居専用地域 |
| 7    | 本町二丁目9番4    | 宅地 | 264.47  | 123,780,000 | 商業地域         |

※予定価格以上の最高額で落札した方に売払となります。

なお、入札の目安となる「参考価格」を表示します。

シリーズ  
● 報道解説

「普通交付税」とは…

自治体の財政状況は、全国さまざまです。しかし、財政状況によって、そこに暮らす住民の受けるサービスに差が出てしまうことは、あまり好ましいことではありません。そこでその不均衡を是正して、すべての自治体が一定のサービス水準を確保できるように、地方財源を保障する一つの方法が普通交付税なのです。「税」という名前がついていますが、皆さんから徴収する税金とは違い、国から自治体に交付されるお金のことなのです。

交付団体と不交付団体

3,276ある全国の自治体の中で、普通交付税を受けていない不交付団体は85団体のみ。実に97%の自治体が交付税を受けています。

この両者の境目はどのように決められるのでしょうか。

基準財政収入額 - 基準財政需要額  
= マイナス額 → 普通交付税

それには、まず前年度の個人市民税や法人市民税などの税収から、本年度の税収を見込み、基準財政収入額を算定します。

7月下旬、新聞各紙が報じた自治省発表の普通交付税の交付団体に、小田原市の名がありました。小田原市には5億5千万円のお金が国から交付されます。ほとんどの自治体が交付を受けている普通交付税とは、どういふものなのでしょうか。

次に、自治体ごとの人口や面積、道路の延長などから土木、教育や福祉など、標準的な行政運営に必要な歳出金額である基準財政需要額を積算します。

小田原市は20年ぶり

小田原市の場合は、本年度の基幹財政収入額が278億3千万円、基準財政需要額が283億9千万円と算定され、マイナス額は5億6千万円です。この額を基礎に、5億5千万円の普通交付税が交付されることになりました。これは昭和54年度以来20年ぶりのことで、長引く景気の低迷の影響を受けて、法人市民税が減少する一方、介護保険などの財政需要が増えたことが要因になったようです。新たな財源が確保できたことは歓迎できますが、税収の落ち込みなどにより引き続き厳しい財政状況にある本市としては、健全財政を維持するためなお一層の努力が必要であると考えています。

この交付税については、法人税収が急減した本市をはじめとする首都圏・近畿・中部の三大都市圏の自治体が、今までの算定方法では都市部が不利になるので、制度そのものの見直しを国に働きかけていました。その結果が今回の交付につながったわけで、これも一つの成果として受け止めています。地方分権の推進が叫ばれている中で、地方自治を確かなものにするため、国から地方自治体への税財源の移譲が今後も議論となりそうです。

小田原市が  
普通交付税の  
交付団体に



基準財政需要額よりも基準財政収入額の方が少なければ、交付団体となり、そのマイナス額を基準に普通交付税額が算定されます。一方、需要額より収入額が多い場合は、普通交付税を受けられない不交付団体となる仕組みです。

交付されたお金は、基本的に市税収などと同じように使うことができます。

**味の手作り工房 菜根淡**

昔と違い今は、現代型栄養失調時代です。食生活のなんでもありなのに身体に優しい食べ物が少ない。粗食こそが身体と心をきよいにする健康の基本です。粗食には難末な食べ物なのでが素材がわかり、生産者や料理人の顔が見える素材は心を癒してくれますよ。

菜根淡2階に隠れ家あり!

1階は粗食おもてなし。2,500円~5,000円コース 要予約  
定食は1~12名様まで 内容はお問い合わせくださいませ。

2階 菜根淡  
お茶屋の店  
11:00~18:00  
定食 家内1-16-38 024-3027

天麩きの大黒屋長工門  
11:00~21:00 024-35-0718

対象：小1生～高3生

**新学期 生徒募集**

小さな教室・大きな成果

全国学童協働組合・神奈川県学童協働組合公認

**エコール学院**

詳しくは電話にて  
お問い合わせください

小田原市板橋922-9 ☎22-1343(平日・14~21)  
板橋板橋駅徒歩4分・山井入口入る

(広告)



# 小田原人の底力

一瞬で変わり果てた世界。跡形もなくなった、見慣れた街並み。ただただ自然の恐ろしさにぼう然とした瞬間。しかし小田原人は、まちを見事に復活させた。



小田原駅前惨状。正面の小田原駅は倒壊には至らなかったが、壁面は落ち、随所に傷みが出たため、大改修を施した。このとき屋上の土が撤去された。 [一枚の古い写真より]

大正12年(1923年)9月1日、午前11時58分。相模湾を震源とするマグニチュード7.9の大震災が、関東地方を襲った。

家屋の倒壊、大火災の発生、津波の来襲という被害が関東全域で発生し、死者・行方不明者の数は10万人を超えた。被害世帯は約70万にのぼる大惨事である。

もっとも震源に近いとされている小田原は、全戸数5,155戸のうち半数以上が倒壊し、残りもほとんどが使いものにならないほどの被害を受けた。市街地の中心部は、火災でほとんどが焼土と化した。

古き良き時代の小田原の姿が、ほとんど壊滅してしまった瞬間だった。

一面の焼け野原やがれきの山を目の当たりにして、人は何を感じたのだろうか。

自然の持つ莫大なエネルギーへの畏怖。自分が無事でいることの不思議さ。親しい者の安否を知ることによって湧き起こる、喜びとやりきれなさ。

震災後、日本に吹き荒れた不況の嵐の中、小田原人はこの焼土から立ち上がった。そして想像を絶する努力

を重ねた結果、昭和初頭には、面目を一新する新生都市として復活を遂げるのだ。厳しい状況の中で、小田原の復興を支えた人たちの強さとたくましさには、頭が下ががる。今、私たちのふるさとがこうして存在するのは、先人の

思いと涙ぐましい奮闘の積み重ねなのだ。震災によって受けた被害にもかかわらず、小田原町・足柄町・大窪村・早川村・酒匂村の一部が合併し、待望の小田原市が誕生するのは、震災から17年後のことである。

募集

## バック・トゥ・ザ・20世紀 あなたが選ぶ小田原の重大ニュース

激動の20世紀もあとわずか。あなたにとって印象深い出来事といったら何ですか？

20世紀中に小田原で起こった重大ニュースを募集します。それにまつわるあなたの思い出や、あれば写真も添えてお送りください。(写真は返却します。)応募されたものから10点程度を選び、隔次「広報おだわら」で発表していきます。発表された方には記念品進呈。

応募方法 10月15日(金)までに、郵送(消印有効)または直接。

〒250-8555 小田原市役所広報広聴課 ☎33-1261

## 小田原ケーブルテレビがインターネット接続サービスを開始!!

他とは違う/ここがスゴイ!

常時接続・定額制

電話代不要

快適スピード

いつでも気軽にインターネットが使える。ケーブルテレビのインターネット接続サービスなら、いつでもアクセス可能。何時間使っても支払いは定額。

電話回線を使用しませんので、電話料金が一切無料。ケーブルテレビのインターネット接続サービスなら、電話料金もかからず使い放題の「定額制」だから、使えば使うほどお得です。

ケーブルテレビ回線を利用した高速通信を体感できる。ケーブルテレビのインターネット接続サービスなら、高速通信で大容量のダウンロードもストレスなく快適にできます。

小田原ケーブルテレビ株式会社

☎0120-893181

<http://www.odawara15ch.co.jp>

# 愛情と責任をもってペットを飼おう!



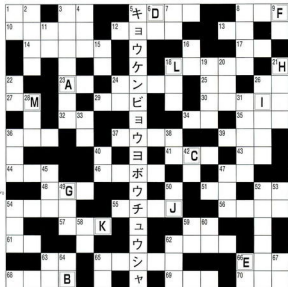
ペットは私たちの大切なお友達。  
正しく飼えば人もペットもしあわせ!

クロスワードです。これが解ければ、あなたも立派な飼い主。正解者(抽選で10人)に、プレゼントを用意しました。家族みんなで考えてね。

【ヨコのカギ】

- 1 お正月お〇〇気分でも犬の散歩は忘れずに(正月の酒)
- 3 もう少しで吹まるところでして。100~1組)
- 5 洋服の売店。さすがに犬・猫は売ってない。
- 8 今、勝っているアイス。〇〇ワード。
- 10 ボチボチ珍姿で舞台デビュー。しかし出演料は無し。
- 12 〇〇〇・不妊手術を考えるのは飼主の義務です。
- 13 タマはきれいだ。シヤワーや〇〇が大好きです。
- 14 心身に緊張をはくすこと。ペットも効果的?
- 17 熱い料理は苦手。〇〇舌です。
- 18 歯茎腫瘍。千両は腫かるかな。漢字の猫。
- 23 〇〇は飼主が責任を持って持ち帰り処理しましょう。
- 24 犬の首輪に必ず付けましょう。迷子札にもなるよ。
- 25 タマの爪で引っ掻き〇〇を付けられました。
- 26 〇〇に交われれば赤くな。犬や猫の世界もそうかな。
- 27 おみくじ。ボチも良い〇〇が福しそう。
- 29 おお声は〇〇故。タマは早いのも苦手。
- 30 犬の首輪にはこれもある。注射〇〇〇〇。
- 31 腹を溶ましたしるも!
- 32 〇〇猫。〇〇子。〇〇えんも。〇〇猫...
- 33 この猫はワンワン。
- 34 ボチボチあまり〇〇にならない。
- 35 ボチはハイハイ。〇〇〇〇出鼻。そんなわけない。
- 36 タマは鼻の〇〇とあり。
- 37 だけど主人は驚かすも〇〇〇。

- 37 犬の飼主の義務です。従ふとこれは忘れずに。
- 38 ペットが近所に迷惑をかけたら〇〇〇〇ありません。
- 41 覚くれ牛を乗りこなす競技。
- 44 奈良といえば。鹿と〇〇〇。
- 44 ボチの顔には息子がアル〇〇〇で像っています。
- 46 愛情としつが犬。無敵に吠える犬は近所迷惑。
- 47 調味料の基本。〇〇です。タマは美食家?
- 48 社会のルールを守る。飼主最低限の〇〇です?
- 51 唇は不衛生。〇〇でもない。きれいだ好きです。
- 52 神社にあるよ。千支の動物が揃っている礼。
- 54 柱頭にそびえる。スズメが営業妨害?
- 55 法言。忠犬といはば。
- 56 雑草やガムなど捨ててはいけません。〇〇〇〇禁止。
- 57 小田原が舞台です。〇〇〇の学校。
- 59 生まれた命に責任を持つのはあたり〇〇。
- 61 タマもサザエさんの前に負けています。ちの〇〇子ちゃん。
- 62 喉の反対。〇〇にちは。こんばんは。
- 63 嫌の反対。犬の散歩時も同様です。
- 66 タマが木陰で犬の字に寝てる。
- 68 ネットに聞かず〇〇〇〇主義と無関心は違います。
- 69 猫可愛がりができたら他人に理解を得られない。(〇〇〇を除く)
- 70 のらくら一帯兵。懐かしい〇〇〇ですね。



AからMまでの文字を当てはめてください。

A B C D E F G H I J K L M

正解

\_\_\_\_\_

\_\_\_\_\_

**応募方法** はがきにクロスワードの答え、ペットの有無(種類・頭数)、住所・氏名、年齢を書いて、9月24日(金)まで(当日消印有効)に郵送。

〒250-8555 小田原市役所 環境総務課 ☎33-1475

**当選者の発表** 賞品の発送をもって発表にかえさせていただきます。

※クロスワードの解答は10月1日号でお知らせします。

- 【タテのカギ】
- 1 志付けは、自費ハカ〇〇〇変更
  - 2 犬の〇〇は近所迷惑
  - 3 猫用トイレ
  - 4 何みても、タマは〇〇〇〇もんだ
  - 5 毎年1回必ず受けましょう
  - 6 失礼な。客〇〇ハンダジャリません
  - 7 狸登り。〇〇〇〇〇〇
  - 8 今年はまださき鳥籠。昔は〇〇〇〇の〇〇〇〇
  - 9 今日の朝は犬はトイ〇〇トイ
  - 10 動物愛護。多量に〇〇〇〇〇〇
  - 11 動物愛護。多量に〇〇〇〇〇〇
  - 12 犬の散歩禁止
  - 13 犬の散歩禁止
  - 14 犬の散歩禁止
  - 15 犬の散歩禁止
  - 16 犬の散歩禁止
  - 17 犬の散歩禁止
  - 18 犬の散歩禁止
  - 19 犬の散歩禁止
  - 20 犬の散歩禁止
  - 21 ボチもサザエさんの前に負けています
  - 22 犬の散歩禁止
  - 23 犬の散歩禁止
  - 24 犬の散歩禁止
  - 25 犬の散歩禁止
  - 26 犬の散歩禁止
  - 27 犬の散歩禁止
  - 28 犬の散歩禁止
  - 29 犬の散歩禁止
  - 30 犬の散歩禁止
  - 31 犬の散歩禁止
  - 32 犬の散歩禁止
  - 33 犬の散歩禁止
  - 34 犬の散歩禁止
  - 35 犬の散歩禁止
  - 36 犬の散歩禁止
  - 37 犬の散歩禁止
  - 38 犬の散歩禁止
  - 39 犬の散歩禁止
  - 40 犬の散歩禁止
  - 41 犬の散歩禁止
  - 42 犬の散歩禁止
  - 43 犬の散歩禁止
  - 44 犬の散歩禁止
  - 45 犬の散歩禁止
  - 46 犬の散歩禁止
  - 47 犬の散歩禁止
  - 48 犬の散歩禁止
  - 49 犬の散歩禁止
  - 50 犬の散歩禁止
  - 51 犬の散歩禁止
  - 52 犬の散歩禁止
  - 53 犬の散歩禁止
  - 54 犬の散歩禁止
  - 55 犬の散歩禁止
  - 56 犬の散歩禁止
  - 57 犬の散歩禁止
  - 58 犬の散歩禁止
  - 59 犬の散歩禁止
  - 60 犬の散歩禁止
  - 61 犬の散歩禁止
  - 62 犬の散歩禁止
  - 63 犬の散歩禁止
  - 64 犬の散歩禁止
  - 65 犬の散歩禁止
  - 66 犬の散歩禁止
  - 67 犬の散歩禁止
  - 68 犬の散歩禁止
  - 69 犬の散歩禁止
  - 70 犬の散歩禁止

- 38 オセロゲーム(伊勢)
- 40 犬の散歩禁止
- 42 犬の散歩禁止
- 44 犬の散歩禁止
- 45 犬の散歩禁止
- 47 犬の散歩禁止
- 49 犬の散歩禁止
- 50 犬の散歩禁止
- 52 ママは〇〇〇〇
- 53 犬の散歩禁止
- 54 犬の散歩禁止
- 55 犬の散歩禁止
- 56 犬の散歩禁止
- 57 犬の散歩禁止
- 58 犬の散歩禁止
- 59 犬の散歩禁止
- 60 犬の散歩禁止
- 61 犬の散歩禁止
- 62 犬の散歩禁止
- 63 犬の散歩禁止
- 64 犬の散歩禁止
- 65 犬の散歩禁止
- 66 犬の散歩禁止
- 67 犬の散歩禁止
- 68 犬の散歩禁止
- 69 犬の散歩禁止
- 70 犬の散歩禁止

## 9月20日から26日は動物愛護週間

- 不幸な命を作らないために去勢・不妊手術をしましょう。
- 犬の首輪には、鑑札(登録)と狂犬病予防注射の済票を必ず付けましょう。
- 犬のフンは飼主が責任を持って持ち帰り処理しましょう。

まいとうん  
レポート

本日の「型にとらわれず自由に絵を描こう」という指導により、それぞれ思いの色彩やかな素敵な自画像ができ、一人ひとりの作品が美しく紹介される。

これから10枚の絵を描き上げ、残り2回の講座できちんとした本に製本し、世界に1冊しかない自分だけの絵本を作り上げていくそうです。参加した親子の大満足な顔を見ると、きつと夏休みの思い出に残る手作り絵本ができることと思う。これらの作品は9月下旬の「手作り絵本版」で見られること。

かめ図書館は、夏休みということもあって、平日にもかかわらず、子供をはじめ利用者がいっぱい。私も小学生の娘二人と以前からよく利用している施設である。取材当日は、夏休みの児童文化行事の一つとして「手作り絵本」の講座が開かれていた。今回はこの講座をレポートする。



最初はほとんど「子供対象の夏休みの講座」として見なされ、本や自然に親しむこと、いろいろな学校の子どもたちがいろいろなことで、授業では経験できないようなことをし、理科や図工も楽しく学べるよう、内容を吟味し企画している」と児童文化担当職員。

かめ図書館は、夏休みということもあって、平日にもかかわらず、子供をはじめ利用者がいっぱい。私も小学生の娘二人と以前からよく利用している施設である。取材当日は、夏休みの児童文化行事の一つとして「手作り絵本」の講座が開かれていた。今回はこの講座をレポートする。

最初はほとんど「子供対象の夏休みの講座」として見なされ、本や自然に親しむこと、いろいろな学校の子どもたちがいろいろなことで、授業では経験できないようなことをし、理科や図工も楽しく学べるよう、内容を吟味し企画している」と児童文化担当職員。



かめ図書館潜入レポート  
広報レポーター 村岡敏子(中巻)

ロボット犬AIBO登場

プラスチック製の銀色のボディ。身長約30cm、体重約1.5kg。外見は宇宙服を着た犬のようにも見える。スイッチを入れると、むっくりと4本足で立ち上がり、首を傾けたり、片足を上げてのおしっこポーズをとったりする。まだ生まれたばかりというそのしぐさはゆっくりだが、愛らしく幼くも惜めない。これが、自律型ロボット「AIBO」である。

今後、人との交流によって感情表現やしぐさが変わる。成長に応じて言葉を判別し、反応するプログラムが組み込まれているからだ。

最先端技術の人工知能に触れ、遊ぶかつて「ロボット」と言えば、直線的な動き

と機械的に単純作業をこなすものというイメージがあった。それが今や、なめらかな動きも可能になり、近々介護ロボットも登場するそうである。

今日の社会の急激な進展の中で、各小中学校にパソコンを取り入れ、コンピュータ社会に向けた教育を先進的に行っている小田原市では、ロボット犬AIBOを2台導入した。子供たちに科学技術の先端に触れさせることで、科学技術に興味や関心を抱いてもらおうという狙いだ。

今後は、雄・雌のペアとして名前を市内の小中学生から募集する予定である。



町田小学校児童に取り囲まれたAIBO。まだ、不慣れなため思い通りに動作が伝わらない。「これはこのスイッチだよ」「首の出しが悪いんだよ」「う、しっぽを振ったよ。かわいい」。説明書を見ながらすぐに熱中する児童に、小津市長も思わずにっこり。

**Odawara Driving School**

当校は、安全行動のとれる初心運転者の育成に努力しています。

教習科目  
大型・けん引・普通・普通自動二輪  
(ローン制度あり)

当校より徒歩5分  
スクールバスあり

神奈川県公安委員会指定  
**小田原ドライビングスクール**  
東正寺540-2 TEL (36) 1215-7

赤松坂屋の一つぶ乗入どら焼

やめられないお菓子たち Vol.2

備中大納言・丹波栗・特製の皮。三味一体でおいしくできました。

遠方からの来店や予約で、発売以来大好評。顔の目ざが際立っているのは、皮の個性をひき立てるため、つぶより小豆、粗の大きさで調整。産がしみる数日たってからがまたおいしい。毎月6月の限定販売。また、年中どちらにも利用できる。180円  
東町本店(栄町) 15:00-20:00 024-3020-3333 3333  
アミーおたかおもてん



秋の人里を赤く彩る

# ヒガンバナ



豊かな自然に恵まれた小田原。住み慣れた  
しまうと見過ごしがちなこの大きな財産を、  
このコーナーで見つめ直します。知らなかった  
生き物や植物との出会いが楽しみです。

日本自然保護協会 自然観察指導員  
常盤 博城山

ヒガンバナの分布  
「自然環境指標植物」としての注目  
ヒガンバナの自生している地域の南限は鹿児島県屋久島、種子島で、北限は東北、秋田・岩手県です。そして、自生頻度は西日本が高く、東日本が低くなる傾向にあります。福井県と静岡県を結ぶ以西の地域に、比較的多く群生地が見られ、東の地域に進むに従い減少します。

生育地は、農耕を中心とした人里に多く見られます。一般には標高500メートル以下に生育していますが、和歌山県高野山の農耕地のある集落では、900メートル内外での自生も報告されています。そして、よく見られる地域ほど、昔ながらのどかな生活習慣、田園風景が多く残っています。このように人の生活圏に多くかかわっている植物を「人里植物」と呼んでいます。

オオイヌノフグリ、セイヨウタンポポ、ツメクサなどはこの仲間  
で、ヒガンバナはその代表種です。  
しかし、最近各地で進んでいる都市化や開発、農道やあぜ道の改修などで、ヒガンバナの生育地は年々減少傾向にあります。こうしたことからヒガンバナは、現在、自然環境指標植物として注目されています。

さいわいこの時期の小田原では、東西部に丘陵地、ミカン、梅畑の土手斜面をはじめ、あぜ道、河原土手などに多くのヒガンバナの開花が見られます。

ヒガンバナのルーツ  
かつての栽培作物  
日本のヒガンバナは、中国原産の帰化植物です。日本にいつごろ、どの

ようにして渡来したかは不明です。しかし、時期は有史以前といわれ、渡来には次の三つの説があります。

- ①自然分布説 日本が中国大陸と陸続きのころ自然分布で移動した
- ②海流渡来説 中国の河川流域の自生球根が、洪水などで海に流れ、東シナ海を漂流して、九州西岸に到着した
- ③人為渡来説 飢饉対策の作物として、人が持ち込んだ

西日本は古くは中国との交易のあった地域です。桶の渡来は今からおおよそ3千年前の弥生時代なので、稲作農業とヒガンバナの人為渡来のかかわりが考えられています。

昔、日本各地、特に西日本では、田植えの際、あぜ道にヒガンバナを植える習慣がありました。これはあえて食べるためのものでなく、桶の育たないときに、球根に含まれるでんぷんを食物源とするためとされています。

干し、江戸時代初期のサツマイモ(高温・乾燥に耐える作物)の渡来で、ヒガンバナの植栽に終止符が打たれています。それからは日本の人里の秋を彩る草花として、今日まで生き続けてきたものです。

千種に及ぶ、呼び名  
この花の別称でよく知られているのは「曼珠沙華」です。法華経に記載されている天上の四華の呼び名の一つで、赤い花



緑葉)

## 秋のはじまりは 和野菜の花

秋のはじまりは葉きんとん。葉きんとんと言えば、岐阜・中津川の「すや」さん思い出す。すやの主人赤井さんから、葉きんとんのつくり方を教わったのは十年ほど前になるんですね。葉きんとんは、葉の解度と葉の善し悪しが決め手なのです。

葉の花店主 高橋合一



小田原駅前(成通) ☎0465-23-1567 営業時間:午前10時~午後6時  
塚本園二階 花器と園藝 9月11日(土)~9月27日(月)  
●5F:2F:園芸 TEL:0474-7029 11:00AM~6:00PM OPEN 本園直営

を指す梵語です。初秋の青空をバックに  
紅色の花が咲くということでしょう。

しかし、中国では葉と花を同時に付け  
ないものを嫌う習慣があり、日本でも同  
様です。加えて成湯や彼岸の時に咲く  
ことで、宗教的で不吉な縁起が良くない  
花とされたこともあります。そんなこと  
から、シヒトバナ、ソウシキバナ、ユウレイ  
バナ、ホトケバナ：などとも呼ばれます。  
また、花の特徴、毒性などからアカバ  
ナ、イトクキバナ、カシバナ、イカリバ  
ナ、ドクバナ、カブレバナ：という名も  
あります。

そして、筆者も子供のころ野遊びした  
記憶があります。ジュズバナ(レイに  
して首にかける)、ハツカケバナ(葉が  
ない)、チョウチンバナ(葉を折り垂ら  
す)、スベリクサ(斜面に生えている葉  
の上を滑る)：などとも呼ばれます。

日本古来の宗教上、農耕生活の旧習に  
加え、地方の方言、なまりを合わせた呼  
び名はおもろく種に及びます。同一種で  
呼び名の最も多い植物です。

### 特異な名を冠した球根

「ハナシハナシ」の花

この花はスイセンと同じ仲間の、ヒガ  
ンバナ科の球根植物です。秋に一本の花  
茎を出して、先端にも一枚の花弁の反り返  
った数個の花を咲かせます。これが葉  
なしの時期です。そして、冬には葉が見  
られ花のない「花見ず」の時期を迎えま  
す。「ハナシハナシ」の時期を迎えるの  
は、ヒガンバナが栄養成長期(冬)、生  
殖成長期(春夏)、花期(秋季)を分離させ  
ている生活環をもつからなのです。

また、ヒガンバナは一般に花は咲いて  
も徒花で、種子はできません。細胞の染

色体が普通の植物と  
比べて異形で、受精  
能力をもつ花粉や  
卵細胞ができない  
ためです。

したがって、球  
根(鱗茎)を増や  
して繁殖します。球  
根は、夏に花芽がで  
きることなどがきつ  
かけて、二分します。

しかし、底部は結合し  
ていますので、この状態を  
何年か繰り返すと、巨大なク  
ラス(球根のかたまり)ができ  
ます。このかたまりは増殖株となり、  
古くなる球根は地上に浮上、分離して  
生育域を広げています。

### ヒガンバナに魅せられて

ヒガンバナは、本草家の間では古くか  
ら知られていましたが、文芸作品への登  
場はなぜか明治時代以降に多いよう  
です。明治30年、正岡子規の小説「曼珠沙  
華」、明治44年、北原白秋歌集「思い出」  
の「曼珠沙華」があります。ともにヒガン  
バナの咲く情景をもとにした幻想的な恋  
物語で、追憶的叙情歌です。  
大正時代の歌人、木下利玄も、故郷の  
ヒガンバナの秋日に映える茨薔に魅せら  
れた一人です。「曼珠沙華の歌」を発表し  
ています。

春ける彼岸秋陽に狐はな赤々ぞまされり  
こころははこのみち

曼珠沙華咲く野の日暮れは何がなし  
狐が出るとおもふ大人の今も



また、昭和14年より流行した歌謡  
曲「長崎物語」(梅木三郎作詞、佐々木  
俊一作曲)も有名です。

赤い花なら曼珠沙華  
オランダ屋敷に雨が降る  
濡れて泣いているジャガタラお春

「曼珠沙華とジャガタラお春」涙血が  
溢るに故園を追われ、異国で悲運の生涯を  
送ることになったお春。曼珠沙華の花は  
深紅の強さの裏に悲しさを秘め、にぎや  
かさほどにさみしさの深まる花であるこ  
とを、お春の生涯に重ね合わせたので  
しょう。

今年もヒガンバナの咲く季節になりました。  
かつての理由のない禁忌、先人へ愛  
され、親しまれる花に変わりつつあるこ  
とはうれしいことです。

## 小田原 彩 時記

### やさしさがキャリアになる 一日看護体験

平成4年から始まった高校生の  
一日看護体験。今年も市立病院で  
7月29・30日に行われ、50人の高  
校生が参加しました。いつもは明  
る元気いっぱい的高校生も、い  
ざ患者さんを前にするとさすがに  
緊張した面持ち。患者さんの様子  
をうかがいながら、手や足を洗う  
お手伝いや、食事のお世話をし  
ています。次第になれてくると、  
「もっと患者さんと話をしてみたい  
い」「リハビリの様子を見学した  
い」と希望も出てきて、いつもの  
笑顔が戻ってきました。

看護の仕事は、精神的にも肉体的  
にもかなり厳しいもの。それで  
も、この仕事にあこがれて毎年多  
くの高校生がこの講座に参加しま  
す。看護の仕事に一番必要なこと  
は？ベテラン鍼灸さんに尋ねてみ  
ました。

「何が好きなことですね。」  
「がんばれ！将来のナースたち。」



# アリーナにおいでよ!

心におみやげ、  
見つけて小田原。

## 「みる派」も「やる派」も大集合

小田原アリーナ ☎38-1144

小田原アリーナは、全国屈指の規模と設備を誇る総合文化体育館。市民のスポーツのメッカとしての利用はもちろん、式典、講演会、各種展示即売会から、コンサートやボクシング、プロレスなどの興行まで、さまざまなイベントが開かれています。文化の秋もスポーツの秋も、今年は小田原アリーナで決まり!

## アリーナイベント日程 9月～11月

※日程やイベントなどは、変更になることがあります。



長年、全パラリンピックの音楽活動に  
いん、感動の涙をこぼす

写真提供/AVACO

### レーナ・マリア ゴスペルコンサート

レーナ・マリアさんは、両手、左腕に重い障害を持ちながら、世界障害者水泳選手権やソウルパラリンピックにスウェーデン代表として出場。また、教会の聖歌隊からスタートした音楽活動は、全米コンサート、毎年の日本ツアーへと発展しています。

日時 10月14日(木) 15:00開演  
チケット 前売券 2,500円(全席自由)  
当日券 3,000円(全席自由)

※チケットは、小田原アリーナ・八小堂書店・伊勢治書店・井上楽器店で販売しています。

◎函嶺白百合学園 ☎0460-7-6611

### チケット情報 (小田原アリーナにて好評発売中!)

★ロシア国立  
ポリシヨイサーカス

★大相撲  
小田原場所



はらはらどきどき、  
魅力たっぷりの2時間!  
◎小田原公演事務局  
☎21-3311

力士の激突を目前で!  
◎大相撲小田原場所  
事務局  
☎24-8077

席價や料金については、お問い合わせください。



友達と仲良く

## みる派 のあなたは...

ポリシヨイサーカス、大相撲、ゴスペルコンサートへどうぞ。ハイグレードなスポーツ大会はもちろん、美術品や人形の展示即売会も開催。

| 期日               | 事業名                               |
|------------------|-----------------------------------|
| 9月7日(火)          | 全日本女子プロレス大会                       |
| 9月11日(土)         | PTA関東ブロック大会                       |
| 9月23日(祝)～26日(日)  | ロシア国立ポリシヨイサーカス                    |
| 10月8日(金)         | 大相撲小田原場所                          |
| 10月14日(木)        | 函嶺白百合学園創立50周年記念「レーナ・マリアゴスペルコンサート」 |
| 10月16日(土)        | 関東大学バスケットボールリーグ戦(1部リーグ)           |
| 10月22日(金)～24日(日) | 一期一会新・古美術品展示即売会                   |
| 10月23日(土)～24日(日) | 第5回関東家庭婦人バスケットボール交歓大会             |
| 10月27日(水)～28日(木) | 泉八食品見本市                           |
| 10月31日(日)        | 市民文化祭マーチングフェスティバル                 |
| 11月3日(祝)         | スポーツフェスティバル(スポーツ少年団)              |
| 11月11日(木)～14日(日) | 日本堂仏具店展示・即売                       |
| 11月12日(金)～14日(日) | 全国質流れ金製品・ブランド品展示・即売               |
| 11月18日(木)～21日(日) | J A おだわら人形展示・即売                   |
| 11月23日(祝)        | バスケットボール関東クラブ選手権                  |

## やる派 のあなたは...

体育の日にアリーナへ。ピロボール、カローリング、ストライクナインなど、手軽に楽しめるスポーツが体験できる「ニュースポーツ大会」や体力測定が開かれます。広々としたメインアリーナは、職場の運動会や仲間同士の練習に最適です。また、トレーニングルーム(講習会を受けてください)でシェイプアップするもよし、バドミントン・卓球・バスケットボールを個人や人数で楽しむもよし。そして、スポーツの後はサウナでさっぱり。アリーナ内のさまざまな施設を、有効に活用しましょう。

| 期日               | 事業名                              |
|------------------|----------------------------------|
| 10月10日(祝)        | 新・体力テスト/ニュースポーツ大会                |
| 11月7日(日)         | おだわらレクリエーションまつり                  |
| 11月27日(土)～28日(日) | 第3回医療体育研究会/第3回アジア障害者体育スポーツ学会日本部会 |

このほかにも、イベントやスポーツ大会が数多く開かれます。詳しくは、毎月発行している「催し物案内」をどうぞ。市内の主な体育施設や公共施設にあります。