

# 小田原

広

報

まちづくり情報誌

1999 9月号  
9/1

平成11年9月1日発行  
No.754

介護保険がやってくる





# 介護保険が

やってくる

問 福祉総務課 ☎33-1875

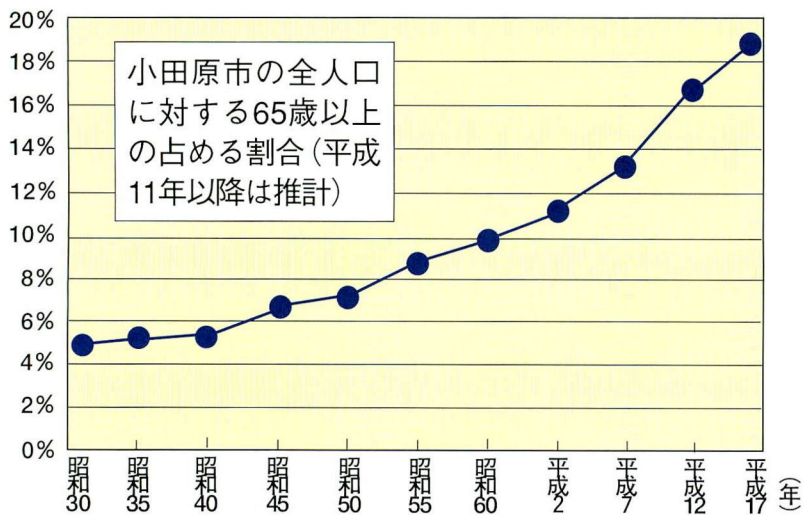


## なぜ介護保険が必要なのだろうか

日本は近年の平均寿命の伸びや少子化などにより、急速に超高齢社会を迎えようとしています。小田原市でも平成20年には約5人に1人が65歳以上となることが推計されています。

最近では高齢者を取り巻く家族環境などが変化しているため、介護は家族だけではなく、社会全体で支えていかなくてはなりません。

そこで、介護保険制度が創設されることとなりました。この介護保険制度は相互扶助を基本理念に、高齢者の介護をみんなで支えていく制度です。



## 介護保険のサービスを 受けたい人は必ず申請が必要

医療保険は、保険証があればだれでも保険が使えますが、介護保険は、申請によって介護が必要と認定されなければ利用できません。これまでサービスを受けていた方も、改めて申請が必要になります。

また介護保険は、各市町村ごとに運営しますので、サービスの内容はそれぞれ違うこともあります。

## 必要なサービスが 選べる介護保険

これまでのサービスは公的資金(税金)で運営してきました。介護保険制度は、みなさんの納める保険料と公的資金で運営されます。

これまでは、受けられるサービスは、市が指定した業者から提供されるサービスのみに限られていましたが、この制度では、さまざまな事業者がサービス提供者となることができますので、自分が必要とするサービスを自由に選ぶことができるようになります。





## 介護保険制度の仕組み

介護保険制度は、税金と皆さんから納めていただく保険料で賄う社会保険制度です。

### 介護保険の被保険者

介護保険に加入するのは40歳以上のすべての方です。市内では50%を超える約10万人が対象になります。

介護サービスを提供します

利用料の1割を負担します

保険料を納めます

### サービス事業者

介護サービスの提供者  
福祉施設や居宅サービスなどの  
介護サービスを提供します。

利用料の9割を支払います

### 小田原市役所

介護保険制度の運営  
介護の必要度の認定を行います。

段階	条件	算定の方法
第1段階	世帯が住民税非課税で高齢福祉年金受給者、生活保護受給者	基準額×0.5
第2段階	世帯が住民税非課税	基準額×0.75
第3段階	本人が住民税非課税	基準額
第4段階	住民税課税者で年間所得が250万円未満	基準額×1.25
第5段階	住民税課税者で年間所得が250万円以上	基準額×1.5

※基準額は、厚生省の試算によると全国平均は月額2,885円になります。

※保険料の納入方法

- ・月額15,000円以上の年金を受給されている方は、年金から天引きされます。
- ・それ以外の方は個別に市役所にお支払いいただきます。銀行などでの口座振替でもお支払いいただけます。



※保険料の納入方法は医療保険と一括で(上乗せ)お支払いいただきます。

※保険料を納める必要がありません。

本人負担分は、厚生省の試算によると全国平均で健康保険組合加入者は月額約1,700円、政府管掌保険加入者は月額約1,500円になります。扶養されている人の分は、医療保険に加入している人全員で負担するので、保険料を納める必要がありません。

●健康保険(健康保険組合など)に加入している人  
給料に応じて計算され、半分は事業主の負担になります。

●国民健康保険に加入している人  
居住している市町村ごとに決められ、所得や資産などに応じて計算され、半分は国の負担になります。

●加入している医療保険によって異なります。

40歳～64歳(第2号被保険者)

加入している医療保険によって異なります。

65歳以上(第1号被保険者)

全国平均月額約2,900円

所得により5段階に分けられます。それぞれの保険料額は基準額に段階別の倍率をかけて算出されます。小田原市の保険料額は、平成12年3月ごろ確定します。

## 〈保険料〉

保険料額は所得によって決定され、介護サービスの量(市内で提供されるサービスの総量)などによって変動します。保険料は年齢により2つに分けられます。



# サービスの内容は？

## サービスの対象と 暫定利用限度額

要介護度の状態区分が決定されると、その区分の利用限度額内で介護サービスを組み合わせて介護サービスの提供を受けることになります。

※サービス利用限度額は、その額に相当するサービスの提供を受ける上限を示すものです。その額の現金が給付されるわけではありません。利用者は、利用額の1割を負担していただきます。なお、限度額を超えてサービスを受けるときは、その超過分も自己負担となります。

要介護 認定の区分	区分の目安 (これらは例であり、実際に区分を判定するのは介護認定審査会になります)		サービス 利用限度額 月額(暫定)
	自立	日常生活に支障がない状態	
居宅サービス	要支援	社会的に支援を要する	なし
	要介護1	部分的介護を要する	6万円
	要介護2	軽度の介護を要する	17万円
	要介護3	中等度の介護を要する	20万円
	要介護4	重度の介護を要する	26万円
	要介護5	最重度の介護を要する	31万円

認定の区分は、食事・トイレはできるが、入浴に手助けが必要なレベルから、重い痴呆症や寝たきりの状態で全面的な介護が必要なレベルまで、6段階に分かれています。

平均的な施設サービス費(暫定)

施設サービス	特別養護老人ホーム	31万5千円
	老人保健施設	33万9千円
	療養型病床群(介護職員が手厚く配置された病院など)	46万1千円

## 介護サービスの種類 組み合わせて利用することができます。

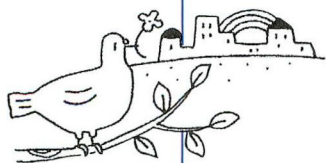
利用できる人	サービスの種類	サービス内容	
要支援・要介護1から5に認定された方	居宅サービス	訪問介護(ホームヘルプ)	ホームヘルパーがご家庭を訪問して身体介護や家事などのお手伝いをする
		訪問入浴	寝たきりで入浴できない高齢者のご家庭に浴槽付きの車が訪問し、入浴の介護をする
		通所介護(デイサービス)	日中、介護が必要な高齢者をデイサービスセンターなどでお預かりし、食事や入浴、日常動作訓練などをする
		短期入所生活介護(ショートステイ)	介護が必要な高齢者を特別養護老人ホームなどで短期間お預かりし、食事や入浴、日常動作訓練などをする
		有料老人ホームなどでの介護	有料老人ホームやケアハウスなどの入所者に対して、一定の計画に基づいてその施設が介護を提供する
		福祉用具貸与	車いすや特殊寝台などの貸し出しをする
		福祉用具購入及び住宅改修	入浴補助用具や特殊尿器などの購入や手すりの取り付け、段差の解消などの費用の補助をする
		訪問看護	医師の指示のもと、ご家庭に看護婦(士)が訪問し療養上の診療補助をする
		訪問リハビリテーション	ご家庭に理学療法士などが訪問し、機能訓練などをする
		居宅療養管理指導	医師、歯科医師、薬剤師などがご家庭に訪問し、療養生活に必要な指導をする
		通所リハビリテーション(デイケア)	老人保健施設などの医療施設に通って日常生活の自立援助のためのリハビリテーションをする
		短期入所療養介護(ショートステイ)	医学的管理の必要な方などを老人保健施設などで短期間程度お預かりし、介護する
要介護1から5に認定された方	施設サービス	痴呆対応型共同生活介護(グループホーム)	痴呆性高齢者が共同生活を行い、入浴、トイレなどの介助をする
		特別養護老人ホーム	寝たきりや痴呆などで常に介護を必要とし、家庭での介護が困難な高齢者を介護するための施設
		老人保健施設	症状が安定し、リハビリや看護を必要とする寝たきりの方や痴呆老人を収容し、家庭復帰を図る施設
		療養型病床群など	長期療養が必要な方に介護や医療行為を行う病院、診療所

※利用料の詳細は改めてお知らせします。

## ケアマネージャー

(介護支援専門員)

サービス利用者の申請代行やケアプラン作成のお手伝いをする専門家です。



### 【ケアプランの例】

ケアプランはサービスの種類、量を定める時間割のようなものです。ケアマネージャーにケアプランを作成してもらうときの費用は無料です。※右はあくまでも参考例で、要介護度により異なります。

	午前	午後	夜間
月	通所介護 (デイサービス)		巡回型訪問介護
火	訪問看護		
水	通所リハビリ (デイケア)		
・	・	・	
・	・	・	
・	・	・	
●短期入所…6か月間に合計3週間			
●福祉用具貸与…車いす、特殊寝台、マットレスなど			



# 10月1日申請受付開始 (市役所、マロニエ、支所・連絡所)

## 小田原市内の高齢者介護相談窓口

介護保険制度をはじめ、高齢者福祉、高齢者の健康づくりなどのご相談をお受けしています。

### 高齢者介護の相談 (在宅介護支援センター)

- 西湘老人ホーム  
早川853 ☎24-5601
- 潤生園 穴部377 ☎35-9500
- 陽光の園 入生田475 ☎24-0005
- ルビーホーム  
曾我光海2-1 ☎42-1278
- たちばなの里  
小船213-1 ☎44-1100
- 鴨宮ケアセンター  
南鴨宮2-27-19 ☎48-6877
- 山近記念総合病院  
小八幡3-6-22 ☎45-3222
- 小田原市社会福祉協議会  
城山2-1-5 ☎35-8143

### かかりつけ医の紹介など

- 小田原医師会地域医療連携室 (保健センター内)  
酒匂2-32-16 ☎47-0833

### 高齢者福祉の総合窓口

- 小田原市役所高齢福祉課  
荻窪300 ☎33-1864

### 高齢者の健康づくりなどの相談窓口

- 小田原市保健センター  
酒匂2-32-16 ☎47-0820

### 介護保険制度の窓口

- 小田原市役所福祉総務課  
荻窪300 ☎33-1875



●65歳以上の方…介護の必要があると思われる方は、市役所の窓口などで申請していただきます。7月に配食と緊急通報を除く在宅老人福祉サービスを利用した方と特別養護老人ホームの入所者には、個別に申請の案内をします。その方は9月16日から申請を受け付けています。

●40～64歳までの方…老化を伴う※特定疾病が原因で介護が必要になった場合、サービスを受けられます。

※特定疾病 ①筋萎縮性側索硬化症 ②後縦靱帯骨化症 ③骨折を伴う骨粗鬆症 ④シャイ・ドレーガー症候群 ⑤初老期における痴呆 ⑥脊髄小脳変性症 ⑦脊柱管狭窄症 ⑧早老症 ⑨糖尿病性神経障害、糖尿病性腎症、糖尿病性網膜症 ⑩脳血管疾患 ⑪パーキンソン病 ⑫閉塞性動脈硬化症 ⑬慢性関節リウマチ ⑭慢性閉塞性肺疾患 ⑮両側の膝関節または股関節に著しい変形を伴う変形性関節症

●主治医(かかりつけ医)の意見書…障害の程度や痴呆の状態の医学的所見や留意事項です。

●緊急に介護サービスが必要なときは…要介護認定を受ける前でも介護サービスが利用できます。この場合は、利用者が全額を支払います。なお、要介護認定の判定により、その認定区分に応じて費用の9割が払い戻されます。

●認定結果に疑問があるときは 要介護度の認定に疑問がある場合は、市役所に説明を求めることができます。それでも、納得いかないときは、県の介護保険審査会に審査請求することができます。

申請から通知までは原則として30日以内です。なお、平成11年度は申請が集中するため、30日以上かかる場合があります。

## 今後の予定

平成11年10月	要介護認定の申請受付開始
平成12年1月	ケアプラン作成開始
4月	介護保険サービスの開始 保険料の納付開始

## 1 認定申請

介護サービスを受けるためには、まず、市の窓口で、介護の必要度(要介護度)の認定の申請をします。

## 2 意見書の作成

申請が済みますと市役所では申請者の主治医(かかりつけ医)に心身の状況について意見を求めますので、必要に応じて医師の診察を受けていただくことがあります。

## 3 調査・判定

①訪問調査 日常生活動作などをチェックするために訪問調査員がご自宅を訪問し、コンピュータの1次判定に必要な85項目の調査を行います。

②1次判定 訪問調査の結果をコンピュータ判定し、介護の必要度(要介護度)を暫定的に判定します。

③2次判定 1次判定の結果と主治医の意見書などをもとに介護認定審査会において要介護度を最終的に判定し、その結果を申請者にお知らせします。

## 4 サービス利用

①ケアプランの作成 利用者は通知された要介護度に基づいてケアマネージャーにケアプランの作成を依頼します。ケアマネージャーは利用者の意思を尊重してケアプランを作成します。利用者本人が作成することもできます。

②サービスの利用 介護サービス事業者からケアプランに基づくサービスを受けます。サービスを利用するには利用料の1割を支払う必要があります。介護サービスは平成12年4月1日から利用開始となります。



# 備えあれば 憂いなし

## あなたは大丈夫?

防災対策課 ☎33-1855

小田原市は、太平洋プレート、フィリピン海プレート、北米プレートが集中する地域に位置するため、地震が起こりやすい地域と考えられています。東海地震をはじめ、南関東地域直下の地震、とりわけ神奈川県西部地震の切迫性が以前から指摘されています。

災害はいつ起こるか分からないもの。非常持ち出し品や水・食料(最低3日分)の準備、家族の安否確認の方法などを、この機会にもう一度確認しておきましょう。

## 県が地震被害想定調査結果を発表

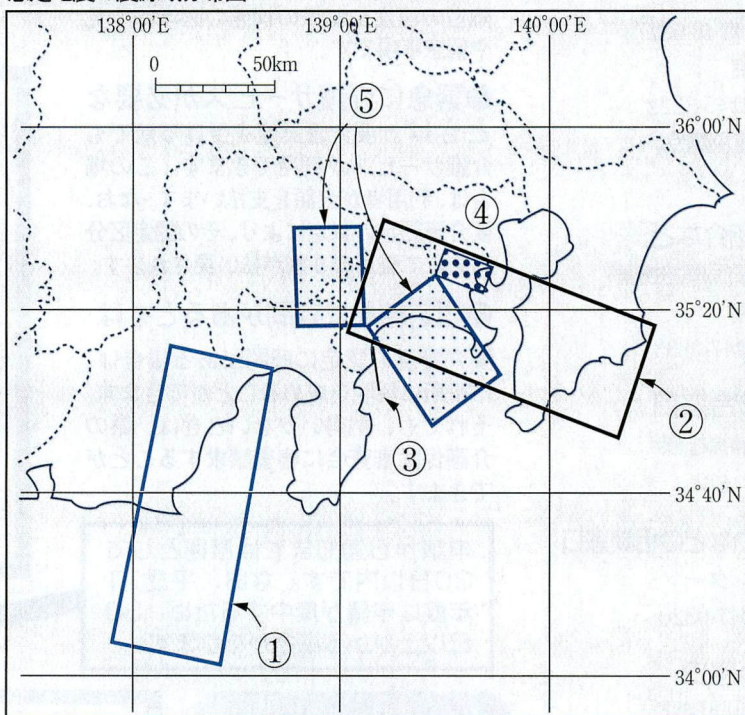
神奈川県ではこれまでも被害想定調査を行ってきましたが、阪神・淡路大震災の教訓や、神縄・国府津―松田断層帯地震の発生の可能性などの新しい要素が追加されたため、神奈川県地震被害想定調査委員会を設置し、平成9年度から10年度にわたって、再度被害想定調査を行いました。

それによると、市民の関心の高い神奈川県西部地震は、冬の平日午後6時にマグニチュード7級の地震が発生したという想定で調査され、県全体の建物大破棟数は33,700棟、避難者数は41,000人というような結果が報告されています。

このうち小田原市の被害は、建物大破数が7,700棟、避難者数13,000人で、ともに前回の想定を上回る結果となっています。

詳しくは、神奈川県地震被害想定調査報告書が、行政情報センター(市役所4階)にありますので、ご覧ください。

想定地震の震源域分布図



### 想定調査対象の地震

- ① 東海地震
- ② 南関東地震
- ③ 神奈川県西部地震
- ④ 神奈川県東部地震
- ⑤ (参考) 神縄・国府津―松田断層帯地震

### 市長随想

## 小田原って……

文 小澤良明

▽「ビジネススマンにとって定年後住みたい町」の人気投票で、小田原が全国十六位の上にランクされた。

激しいビジネス戦線からようやく解放されて、人間らしい自由で本来の生活を取り戻せるという喜び、もっと言えば一個の生命体としての生息要件に真に適合した環境空間に居住する、という本能的欲求を満足させ得る場所として多くの支持を得たということである。

その他いろいろ、な都市好感度ランキングでも最近の小田原市は全国三千二百以上ある自治体の中で常に高位をキープしている。

▽「いつの日にかどうしても小田原に住みたい。夫婦二人の長い間の夢だった。念願かなってあこがれの地に終の栖を得た。二人だけの散歩道も見つけ、スニーカーまで新調した。そんな矢先突然のように主人が急逝した。主人の柩を胸に秘め、今、私は一人の愛した小田原を、散歩道を一人で歩いていく。確かこんな内容だった。全国紙の投書欄に掲載され、広報おだわら5月15日号でも紹介したことで、お目に止められた方も多思う。このご婦人の深い悲しみが私にもひた〜と伝わってくるように胸が一杯になった。同時に小田原をこんなにも愛してくれている人がいるということに大いなる



# 災害救援ボランティア募集!

阪神・淡路大震災では、多くのボランティアが大活躍しました。小田原市でも、災害時に協力していただけるボランティアを募集します。ボランティアには次のような仕事をお願いすることになります。

- ① 広域避難所などの運営の援助
  - ② 救援物資の配分、配送
  - ③ 給水、給食
  - ④ 安否情報の収集、整理、伝達
  - ⑤ 医療、看護、保健、介護
  - ⑥ 手話などの福祉活動
  - ⑦ 清掃、防犯
  - ⑧ ボランティアのコーディネート
  - ⑨ その他実施機関が必要と認める活動
- 医療や介護、建物判定、外国語通訳、手話など専門の知識をお持ちの方をはじめ、何でもやるぞという意欲のある方、お待ちしています。個人でも団体でも受け付けます。

## 防災懇談会開催! 県内で小田原市だけ

阪神・淡路大震災以降、横浜海上保安部や陸上自衛隊・海上自衛隊、警察などの防災関係機関との連携を強化するため、毎年防災懇談会を開いています。県内では小田原市だけが開いている会議で、今年で5回目になります。今年は7月6日に開き、緊急輸送路の確保のほか、海岸線の活用やヘリポートの整備、コンピュータ西暦2000年問題などについて話し合いました。



## 緊急輸送路図を作成

大規模な災害が発生すると、道路が寸断され、人命救助や救援物資の輸送などが難しくなります。そこで、市外からの支援活動をスムーズに行えるように、ヘリポート、救援物資等ターミナル、海上輸送ヤード、広域避難所などを結ぶ緊急輸送路を指定しました。復旧活動を優先的に行き、災害時の緊急輸送に役立ちます。



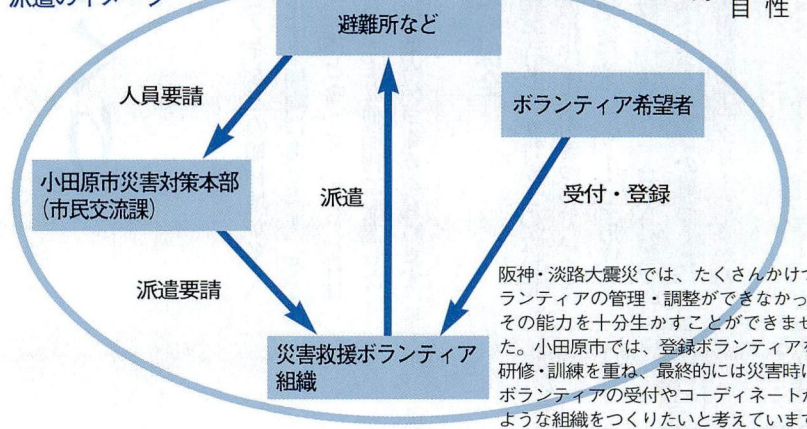
## 備蓄に最適「水のきらめき」

小田原の源水「水のきらめき」は、家庭や自治会などでの災害対策用としても便利です。賞味期限は製造日から3年間です。缶底を確認してください。水道局のほか市役所売店、農協各支店、スーパーなどで販売しています。

1缶(480ml) 100円  
1ケース(24本入り) 2,400円

☎水道局営業課 ☎41-1204

## 災害救援ボランティア派遣のイメージ



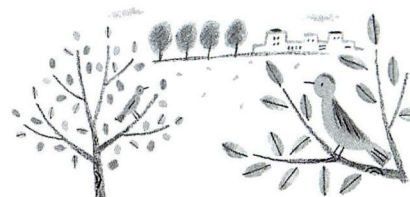
阪神・淡路大震災では、たくさんかけたボランティアの管理・調整ができなかったため、その能力を十分に生かすことができませんでした。小田原市では、登録ボランティアを対象に研修・訓練を重ね、最終的には災害時におけるボランティアの受付やコーディネートができるような組織をつくりたいと考えています。

## 避難生活の拠点 「広域避難所」に 避難者カードを設置

広域避難所は小学校25校です。食料や毛布など生活に必要なものが備えられています。災害時には、広域避難所運営委員会を中心に、自主防災組織やボランティアの協力で運営されます。

## 「避難者カード」

広域避難所に避難された方には、「避難者カード」を配ることにしました。このカードに、住所、氏名、電話番号、家族の避難状況、病气・ケガなどの状況などを自分で記入してもらいます。市では、この避難者カードをもとに避難者名簿を作り、避難者の人数や傷病者の把握、地域住民の安否確認、物資の配分などに役立てることにしています。



最大、最古の  
「弥生式遺跡」  
と全国に喧  
伝された中  
里遺跡の発  
掘もまた我  
がまちへの  
思いを新た  
にする出来  
事だった。

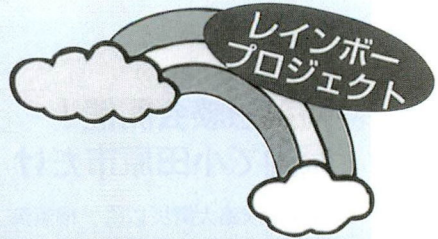
二千百五

十年程前、縄文文化社会を営んでいた原小田原人(?)の中に、瀬戸内の先進稲作技術を持った弥生文化人集団が移住し始めた。それも驚くべきことに途中にその痕跡は全く見られず、近畿から直接我が小田原に移住したと見られるのである。海流に乗って知多半島や駿河湾や伊豆半島に或いは辿り着いたのかも知れない。しかし行ったり来たりしながらも彼等が結局永住の地と定めたのは我が小田原・中里の地であった。古代人達がそのあるがままの皮膚感覚、感性で、国府津の入江に上陸し、曾我丘陵、酒匂川、足柄平野といった一帯の天の恵みや住環境を選択したのである。豊かでのびやかな風土の中で幸せに暮らしていた原小田原人の姿が、新天地を求めてあえて困難に挑戦してきた先進弥生文化人達の求めるところとピッタリ一致したのかも知れない。

独断と偏見でこう古代のロマンに思いを巡らす時、我がまちの輝くばかりの個性に胸が熱くなる。

▽最近、全国に発信された小田原情報の幾つかである。





豊かな緑、そして満々と水をたたえた川や海に恵まれた私たちのふるさととは、さまざまな生命を育んでいます。

私たちのいのちの源とも言える、ふるさとの森・川・海を大切にし、環境を守る心を育て、市民のだれもがふるさとに誇りと愛着を感じられるよう、幅広い視点からの保全活動を進めていきます。

同時に、私たちの生活をより豊かにするため、自然環境や生活環境に配慮しながら、仕事と住まいが近接した工業基盤づくりを進め、活力ある都市を目指しています。

そこで、小田原市総合計画「ビジョン21おだわら」の重点施策「レインボープロジェクト」のリーディング事業として、「ふるさとの森・川・海づくり」、「西湘テクノパークの整備」を位置付けています。

# ふるさとの森・川・海づくり

## 主な事業

### 水源の森林づくり

森林は「緑のダム」と言われ、水源のかん養、土砂の流出の防止などの働きをし、さまざまな動植物が見られます。緑豊かで活力ある森林づくりをするため、枝打ち・間伐などに積極的に取り組んでいます。

平成9年度から、久野・和留沢の森林約781haを対象に、県と市が主体となって手入れを始めています。平成9・10年度で、約8haの枝打ちなどを行いました。

### 里山の整備

箱根外輪山や曾我丘陵などには、さまざまな動植物が見られ、豊かな生態系を保って

ますが、スギ・ヒノキなどの植林地が多く、年々生態系が単純化する傾向にあります。そこで、市民と行政が一体となって、新しい森林（里山）を研究し、さまざまな動植物に配慮した、クヌギ・ナラなどの広葉樹林づくりを進めます。

### 酒匂川流域の環境保全

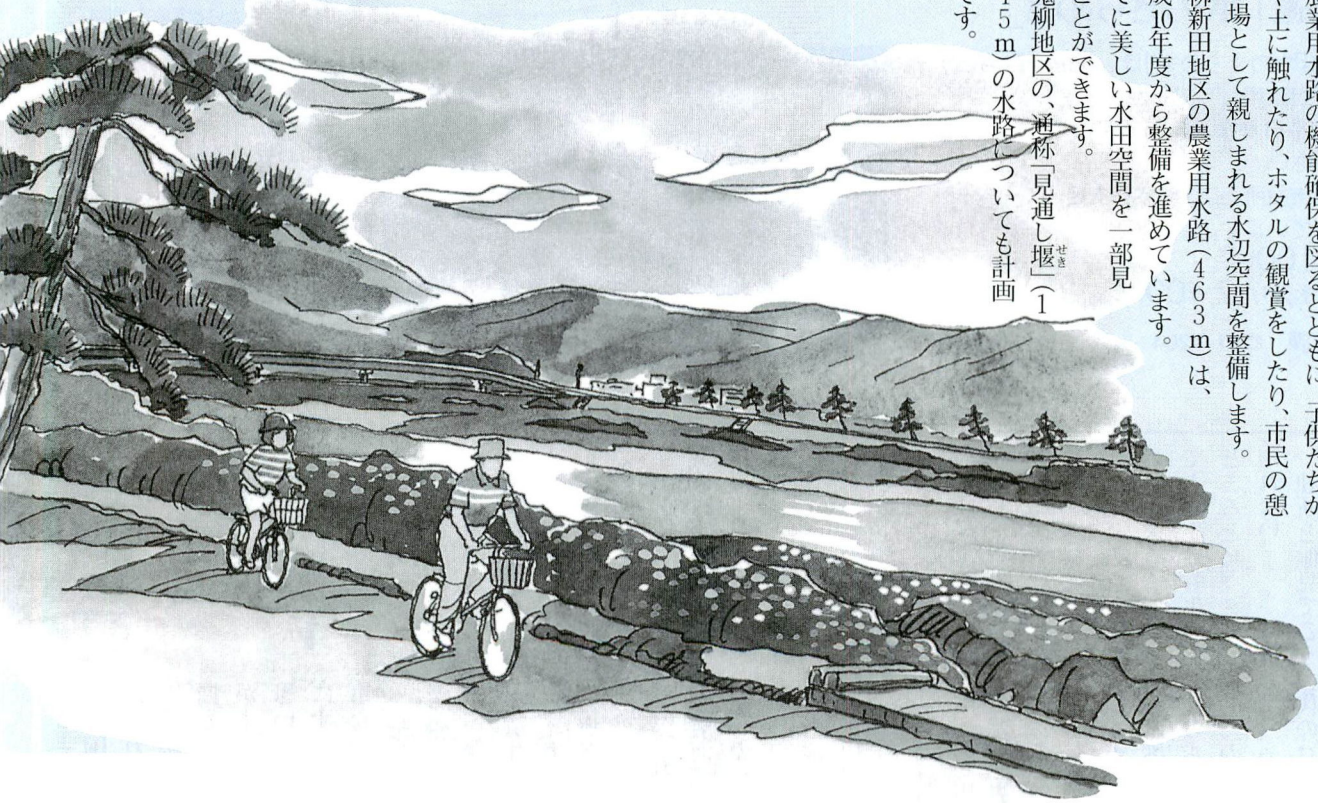
酒匂川の流域環境を守り、かけがえのない環境資源として将来の世代まで引きついでいくために、県市町域を越えたネットワークを形成し、市民・事業者・行政が一体となった取り組みを進めます。「市の鳥・コアジサシの郷づくり」・「小田原メダカの保護活動」・「クリーンさかむも、この一環です。」

### 水環境の整備

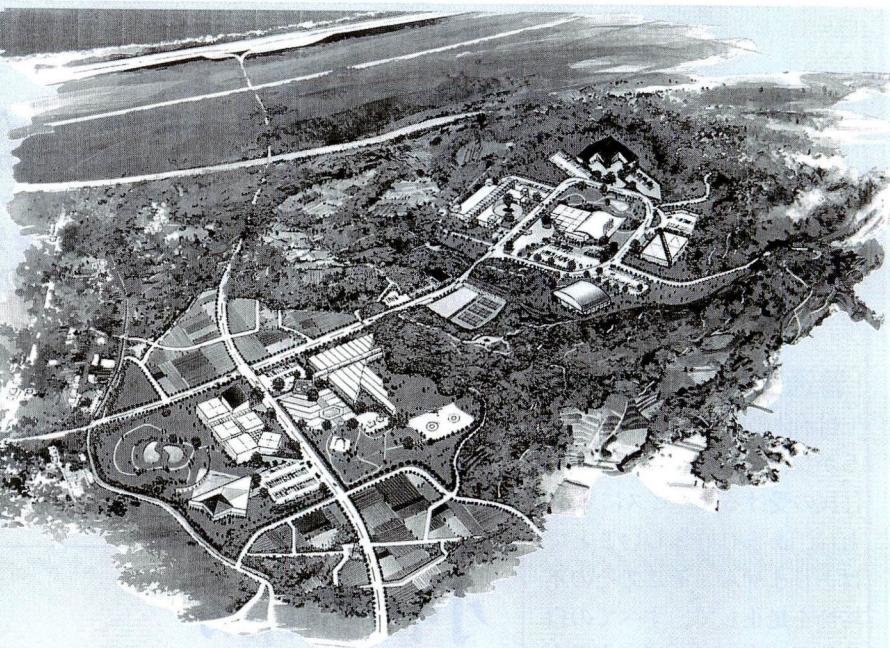
農業用水路の機能確保を図るとともに、子供たちが水や土に触れたり、ホタルの観賞をしたり、市民の憩いの場として親しまれる水辺空間を整備します。

柳新田地区の農業用水路（463m）は、平成10年度から整備を進めています。すでに美しい水田空間を一部見ることが出来ます。

鬼柳地区の、通称「見通し堰」（145m）の水路についても計画中です。







# 西湘テクノパークの整備

## 主な事業

### 羽根尾地区工業団地の整備

羽根尾地区の土地を区画整理して、工業団地を造る事業です。この事業は、昭和63年の国のかんきつ園再編対策としての減反跡地の土地利

用が始まりました。

恵まれた緑を生かしながら、環境に配慮した基盤整備を行い、企業を誘致することで、まちの活力につながります。造成工事は現在半ばまで進んでおり、平成13年には、自然環境と都市機能を備えた「西湘テクノパーク」になる予定です。

上・下水道、雨水調整池などを整備し、区域中央にはコミュニティゾーンとして、横穴古墳群を保存した公園など、このゾーンにふさわしい施設をつくる計画です。

また、中村原の住宅地との間に幅20mの緑地帯を設けるなど、生活環境にも配慮した整備をします。

### 企業誘致の活動

平成9年7月に小田原市企業誘致委員会を設置したほか、全国レベルで工業用地をあつせんする日本立地センターへの参加など、西湘テクノパークの紹介と企業誘致に積極的に取り組んでいます。

### 小田原中井線の建設促進

この道路は、橘地区のゆとりある住環境と豊かな自然環境が調和した新しいまちづくりを目指す上で、最も大切な基幹道路としての役割を果たすものです。国道1号の前川地先から小船地先までの、延長約2,420m、幅員14m、両側に3mの歩道を配置する道路として計画しています。

現在は、国道1号の西湘バイパス橋インターチェンジ入口から市道0077までの区間について、県が現況測量を行っています。

## 保有地を売却します

小田原市土地開発公社は、公共事業を円滑に促進するため、小田原市に代わって公共用地を計画的に先行取得することを目的に設立されました。

現在、公社の土地保有高は、面積14.3ha・金額209億1000万

円で、金融機関などからの借り入れで取得したものです。この用地のほとんどは、公共事業のための道路や公園用地などで、小田原市が計画的に公社から買い取っています。

今回市民の皆さんに売却する用地は、公共事業のため移転す

る市民の方への代替地として確保していたものの一部です。公社の経営の健全化を図るため、売却します。希望される方は、土地対策課に「入札案内書」が用意してありますので、直接お越しください。

- 入札案内書配布期間  
9月1日(水)～9月17日(金)
- 入札申込書提出期限  
9月24日(金)

☎小田原市土地開発公社  
(土地対策課・市役所4階) ☎33-1331

### 入札物件

物件番号	所在地	地目	実測面積(m <sup>2</sup> )	※参考価格(円)	用途地域
1	曾我光海17番2	宅地	335.82	50,530,000	第一種住居地域
2	板橋763番19外3筆	宅地	643.96	146,830,000	第一種低層住居専用地域
3	蓮正寺134番4外1筆	宅地	496.46	91,250,000	第一種中高層住居専用地域
4	城山四丁目250番71	宅地	168.37	36,370,000	第一種低層住居専用地域
5	久野1081番5	宅地	146.13	27,770,000	第一種中高層住居専用地域
6	久野1081番6	宅地	154.49	30,900,000	第一種中高層住居専用地域
7	本町二丁目9番4	宅地	264.47	123,780,000	商業地域

※予定価格以上の最高額で落札した方に売払いとなります。  
なお、入札の目安となる「参考価格」を表示します。



シリーズ  
● 報道解説

7月下旬、新聞各紙が報じた自治省発表の普通交付税の交付団体に、小田原市の名がありました。小田原市には5億5千万円のお金が国から交付されます。ほとんどの自治体が交付を受けている普通交付税とは、どういうものなのでしょうか。

「普通交付税」とは…

自治体の財政状況は、全国さまざまです。しかし、財政状況によって、そこに暮らす住民の受けるサービスに差が出てしまうことは、あまり好ましいことではありません。そこでその不均衡を是正して、すべての自治体が一定のサービス水準を確保できるように、地方財源を保障する一つの方法が普通交付税なのです。「税」という名前がついていますが、皆さんから徴収する税金とは違い、国から自治体に交付されるお金のことなのです。

交付団体と不交付団体

3,276ある全国の自治体の中で、普通交付税を受けていない不交付団体は85団体のみ。実に97%もの自治体が交付税を受けています。

この両者の境目はどのように決められるのでしょうか。

**基準財政収入額 - 基準財政需要額 = マイナス額 → 普通交付税**

それには、まず前年度の個人市民税や法人市民税などの税収から、本年度の税収を見込み、基準財政収入額を算定します。

次に、自治体ごとの人口や面積、道路の延長などから土木、教育や福祉など、標準的な行政運営に必要な歳出金額である基準財政需要額を積算します。

小田原市は20年ぶり

小田原市の場合は、本年度の基準財政収入額が278億3千万円、基準財政需要額が283億9千万円と算定され、マイナス額は5億6千万円です。この額を基礎に、5億5千万円の普通交付税が交付されることになりました。これは昭和54年度以来20年ぶりのことで、長引く景気の低迷の影響を受けて、法人市民税が減少する一方、介護保険などの財政需要が増えたことが要因になったようです。新たな財源が確保できたことは歓迎できますが、税収の落ち込みなどにより引き続き厳しい財政状況にある本市としては、健全財政を維持するためなお一層の努力が必要であると考えています。

この交付税については、法人税収が急減した本市をはじめとする首都圏・近畿・中部の三大都市圏の自治体が、今までの算定方法では都市部が不利になるので、制度そのものの見直しを国に働きかけていました。その結果が今回の交付につながったわけで、これも一つの成果として受け止めています。地方分権の推進が叫ばれている中で、地方自治を確かなものにするため、国から地方自治体への税財源の移譲が今後も論議となりそうです。



基準財政需要額よりも基準財政収入額の方が少なければ、交付団体となり、そのマイナス額を基準に普通交付税額が算定されます。一方、需要額より収入額が多い場合は、普通交付税を受けられない不交付団体となる仕組みです。

交付されたお金は、基本的に市税収入などと同じように使うことができます。

**味の手作り工房 菜根淡**

昔と違い今は、現代型栄養失調時代です。飽食時代のなんでもありなのに身体に優しい食べ物が少ない。粗食こそが身体と心をきれいにする健康の基本です。粗食とは粗末な食べ物なのですが素材がわかり、生産者や料理人の顔が見える素食は心を癒してくれますよ。

**菜根淡2階に隠れ家あり!**

1回2組のおもてなし。2,500円~5,000円コース 要予約  
2名様~12名様まで 内容はお問い合わせくださいませ。

お弁当 & お惣菜の店 **菜根淡** さいごんたん  
栄町1-16-38 ☎24-3027

天善きの **大黒屋長工門**  
扇町1-25-21 ☎35-0718

対象：小1生～高3生

**新学期 生徒募集**

小さな教室・大きな成果

詳しくは電話にて  
お問い合わせください

全国学習塾協同組合・神奈川県私塾協同組合公認

**エコール学院**

小田原市板橋922-9 ☎22-1343 (平日・14・21)  
箱根板橋駅徒歩4分・山月入口入る





# 小田原人の底力

一瞬で変わり果てた世界。跡形もなくなった、見慣れた街並み。  
ただただ自然の恐ろしさにぼう然とした瞬間。  
しかし小田原人は、まちを見事に復活させた。



小田原駅前惨状。正面の小田原駅は倒壊には至らなかったが、壁面は落ち、随所に傷みが出たため、大改修を施した。このとき屋上の塔が撤去された。 「一枚の古い写真」より

大正12年(1923年)9月1日、午前11時58分。相模湾を震源とするマグニチュード7.9の大地震が、関東地方を襲った。

家屋の倒壊、大火災の発生、津波の来襲という被害が関東全域で発生し、死者・行方不明者の数は10万人を超えた。被害世帯は約70万にのぼる大惨事である。

もっとも震源に近いとされている小田原は、全戸数5,155戸のうち半数以上が倒壊し、残りもほとんどが使いものにならないほどの被害を受けた。市街地の中心部は、火災でほとんどが焼土と化した。

古き良き時代の小田原の姿が、ほとんど壊滅してしまった瞬間だった。

一面の焼け野原やがれきの山を目の当たりにして、人は何を感じたのだろうか。

自然の持つ莫大なエネルギーへの畏怖。  
自分が無事であることの不思議さ。  
親しい者の安否を知るごとに沸き起こる、喜びとやりきれなさ。

震災後、日本に吹き荒れる不況の嵐の中、小田原人はこの焼土から立ち上がった。そして想像を絶する努力を重ねた結果、昭和初頭には、面目を一新する新生都市として復活を遂げるのだ。厳しい状況の中で、小田原の復興を支えた人たちの強さとたくましさには、頭が下がる。今、私たちのふるさとがこうして存在するのは、先人の

思いと涙ぐましい奮闘の積み重ねなのだ。  
震災によって受けた被害にもかかわらず、小田原町・足柄町・大窪村・早川村・酒匂村の一部が合併し、待望の小田原市が誕生するのは、震災から17年後のことである。

## 募集

### バック・トゥ・ザ・20世紀 あなたが選ぶ小田原の重大ニュース

激動の20世紀もあつた。あなたにとって印象深い出来事といったら何ですか？

20世紀中に小田原で起こった重大ニュースを募集します。それにまつわるあなたの思い出を、あれば写真も添えてお送りください。(写真は返却します。) 応募されたものから10点程度を選び、順次「広報おだわら」で発表していきます。発表された方には記念品進呈。

応募方法 10月15日(金)までに、郵送(消印有効)または直接。  
〒250-8555 小田原市役所広報広聴室 ☎33-1261

## 小田原ケーブルテレビがインターネット接続サービスを開始!!

他とは違う!ここがスゴイ!

常時接続・定額制

電話代不要

快適スピード

いつでも気軽にインターネットが使える。  
ケーブルテレビのインターネット接続サービスなら、いつでもアクセス可能。何時間使ってもお支払いは一定額。

電話回線を使用しませんので、電話料金が一切無料。  
ケーブルテレビのインターネット接続サービスなら、電話料金もかからず使い放題の「定額制」だから、使えば使うほどお得です。

ケーブルテレビ回線を利用した高速通信を体感できる。  
ケーブルテレビのインターネット接続サービスなら、高速通信で大容量のダウンロードもストレスなく快適にできます。

広告

小田原ケーブルテレビ株式会社  
☎0120-893181

<http://www.odawara15ch.co.jp>



# 愛情と責任をもってペットを飼おう!

ペットは私たちの大切なお友達。  
正しく飼えば人もペットもしあわせ!



クロスワードです。これが解ければ、あなたも立派な飼い主。正解者(抽選で10人)に、プレゼントを用意しました。家族みんなで考えてね。

【ヨコのカギ】

- 1 お正月お〇〇気分でも犬の散歩は忘れずに(正月の酒)
- 3 もう少しで咬まれるところでした。(〇〇一髪)
- 5 JR駅の売店。さすがに犬・猫は売ってない。
- 8 今、解いているクイズ。〇〇ワード。
- 10 ポチが珍芸で舞台デビュー。しかし出演料は無し。
- 12 〇〇〇〇・不妊手術を考えるのは飼主の義務です。
- 13 タマはきれいな好き。シャワーや〇〇が大好きです。
- 14 心身共に緊張をほぐすこと。ペットも効果的?
- 17 熱い料理は苦手。〇〇舌です。
- 18 商売繁盛。千両は儲かるかな。瀬戸物の猫。
- 23 〇〇は飼主が責任持って持ち帰り処理しましょう。
- 24 犬の首輪に必ず付けましょう。迷子札にもなるよ。
- 25 タマの爪で引っ掻き〇〇を付けられました。
- 26 〇〇に交われれば赤くなる。犬や猫の世界もそうかな。
- 27 おみくじ。ポチも凶より〇〇が嬢しろう。
- 29 お寿司は〇〇抜き。タマは辛いのも苦手。
- 30 犬の首輪にはこれも。注射〇〇〇〇。(縦5を済ましたし)
- 32 〇〇猫。〇〇息子。〇〇えもん。〇〇焼...
- 34 ここ掘れワンワン。  
ポチじゃあまり〇〇にならないか。
- 35 ポチはハワイ・〇〇島出身。そんなわけないか。
- 36 タマは横13のとおり。  
だけどご主人は着たきり〇〇。

- 37 犬の飼主の義務です。縦5とこれは忘れずに。
- 39 ペットが近所に迷惑をかけたなら〇〇がありません。
- 41 荒くれ牛を乗りこなす競技。
- 43 奈良といえば。鹿と大〇〇。
- 44 ポチの餌代は息子がアル〇〇で稼いでます。
- 46 愛情としつけが大切。無駄に吠える犬は近所迷惑。
- 47 調味料の基本。〇〇すせそ。タマは美食家?
- 48 社会のルールを守る。飼主最低限の〇〇〇〇です。
- 51 豚は不衛生。〇〇でもない。きれいな好きです。
- 52 神社にあるよ。干支の動物が描いてある札。
- 54 銭湯にそびえる。スズメが営業妨害?
- 55 渋谷。忠犬といえば。
- 56 煙草やガムなど捨ててはいけません。〇〇〇〇禁止。
- 57 小田原が舞台です。♪〇〇〇の学校。
- 59 生まれた命に責任を持つのはあたり〇〇。
- 61 タマもサザエさんの前に見えています。ちび〇〇子ちゃん。
- 62 おはよう。こんにちは。こんばんは。
- 63 晴の反対。〇〇の日も犬の散歩は欠かさずに。
- 65 これも厳禁。犬の散歩時も同様です。
- 66 タマが木陰で犬の字?に寝てる。
- 68 ペットに限らず〇〇〇〇主義と無関心は違います。
- 69 猫可愛がりだけでは他人に理解を得られない。(〇〇〇を招く)
- 70 のらくろ一等兵。懐かしい〇〇〇〇ですね。

1	2		3	4		5	キ	6	D	7		8		9	F	
10		11				12						13				
	14				15				16		17					
									18	L		19	20		21	H
22				23	A		24				25			26		
27	28	M				29					30		31		I	
				32		33					34		35			
36							37		ウ		38		39			
						40			ヨ		41	42	C		43	
44		45				46			ボ					47		
				48	49	G			ウ		50		51		52	53
54							55		チ		J			56		
				57	58		K				59	60				
61									ウ		62					
			63	64		65			ウ					66	E	67
68							B		ヤ		69			70		

AからMまでの文字を当てはめてください。

A	B	C	D	E	F	G	H	I	J	K	L	M

**応募方法** はがきにクロスワードの答え、ペットの有無(種類・頭数)、住所、氏名、年齢を書いて、9月24日(金)まで(当日消印有効)に郵送。  
〒250-8555 小田原市役所 環境総務課 ☎33-1475

**当選者の発表** 賞品の発送をもって発表にかえさせていただきます。

※クロスワードの解答は10月1日号でお知らせします。

- 「タマのカギ」
- 1 志村けん。白塗(ハカ)に愛猫。犬が〇〇では主従逆転。
  - 2 人を咬んで、アム(〇〇)では遅いです。
  - 3 猫専用の餌。
  - 4 悩みなし。タマは〇〇なもんだ。
  - 5 毎年1回必ず受けること。
  - 6 失礼な。客(〇〇)ハンタじゃありません。
  - 7 煙草は〇〇入れ。
  - 8 今年はまだご兄弟。昔は〇〇〇〇のタマゴ。
  - 9 今日の朝食はト(〇〇)コーヒ。
  - 10 獲物発見。タマが目(〇〇)つかせてる。
  - 11 生涯面倒をみる。尊い命です。(〇〇犬)猫禁止
  - 16 ポチの好物。カルシウムいっぱい。
  - 18 縦2のこと。後の(〇〇)。
  - 19 動物を虐待。(〇〇)ならない。(聞き流せない)
  - 20 昔は猫が良く捕まえてきました。
  - 21 ポチもタマもお世話になつてるお医者さん。
  - 22 これが降ると気が駆け回る?
  - 24 雨の日には。(〇〇)。
  - 26 縦49の職業。(〇〇)家。
  - 28 はい。(〇〇)。タマと記念写真。
  - 31 暇だからタマと遊んで時間を潰そうか。
  - 33 ペットには愛情。愛は英語で(〇〇)。
  - 36 公園で砂遊び。こは猫のトイレじゃないぞ。

- 38 オセロゲーム。白の裏側。
- 40 これもペットの定番。ねずみの仲間? (〇〇)スター。
- 42 ギョ目目の金魚。(〇〇)金。
- 43 上から読んで下から読んで同じ野菜。
- 47 犬の(〇〇)。フンの処理用具も持ちましたか。
- 49 我が輩は猫である。(〇〇)漱石。
- 50 犬も歩けば(〇〇)にあたる。
- 52 ママは(〇〇)へ行って美顔マッサージ。
- 53 犬に一時行動を止めさせる命令。
- 54 嘘ばかりついでと(〇〇)様に舌を抜かれるよ。
- 58 良いことをしたら「(〇〇)」と叱る。
- 59 大相撲。猫だまは(〇〇)の海の得意技。
- 60 毎日、(〇〇)を与えたあとと食器は清潔に。
- 62 9月20日から26日は動物(〇〇)週間です。
- 63 ポチはドッグ。タマはキャット。
- 64 タマは文字どおり猫舌なので(〇〇)は苦手です。
- 65 海岸の砂(〇〇)を汚さない。犬のフンは持ち帰る。
- 66 少年アンペといえはアザラシ(〇〇)ちゃん。
- 67 これも保管しておけば焼き増しもOK!

**9月20日から26日は動物愛護週間**

- 不幸な命を作らないために去勢・不妊手術をしましょう。
- 犬の首輪には、鑑札(登録)と狂犬病予防注射の済票を必ず付けましょう。
- 犬のフンは飼主が責任を持って持ち帰り処理しましょう。



まいたうん  
レポート

本「の会」の、型にとられず自由  
に絵を描こうという指導により、それぞれ思い  
い思いの鮮やかな素敵な自画像ができ、一  
人ひとりの作品が楽しく紹介される。  
これから10枚の絵

「映画会」「よみきかせ」「人形劇」など盛りだくさんの事業が開かれている。「広報おだわら」や「図書館だより」は情報源として見逃せない。私にとって今まで図書館は、本を借りるだけの場所。これを機会にいろいろな行事に親子で参加してみたいと思う。ますます図書館がおもしろくなりそう。

最初はとまどっていた子供も、真剣にまた楽しそうに画用紙に向かっている。ボランティア「手づくり絵本の会」の、型にとられず自由に絵を描こうという指導により、それぞれ思いい思いの鮮やかな素敵な自画像ができ、一人ひとりの作品が楽しく紹介される。



「子供対象の夏休みの講座の目的は、本や自然に親しむこと。いろいろな学校の子供たちがいっしょになって、授業では経験できないようなことをし、理科や図工も楽しく学べるよう、内容を吟味し企画している」と児童文化担当職員。かもめ図書館では、年間を通して、子供や大人向けの

かもめ図書館は、夏休みということもあって、平日にもかかわらず、子供をはじめ利用者がいっぱい。私も小学生の娘二人と以前からよく利用している施設である。取材当日は、夏休みの児童文化行事の一つとして「手作り絵本」の講座が開かれていた。今回はこの講座をレポートする。

全3回の講座の初回ということもあって、十数組の小学生の親子は少し緊張している様子。「鏡を見て自分の顔を見ながらクレヨンで描く。いろいろな色を混ぜ合わせて肌の色・髪の毛の色を作っている」と講師からの課題。



かもめ図書館潜入レポート  
広報レポーター 村岡敬子(中曽根)

ロボット犬AIBO登場

プラスチック製の銀色のボディ。身長約30cm、体重約1.5kg。外見は宇宙服を着た犬のようにも見える。スイッチを入れると、むっくりと4本足で立ち上がり、首を傾けたり、片足を上げてのおしっここのポーズをとったりする。まだ生まれただけというそのしぐさはゆっくりだが、愛らしく妙に憎めない。これが、自律型ロボットのアイボである。

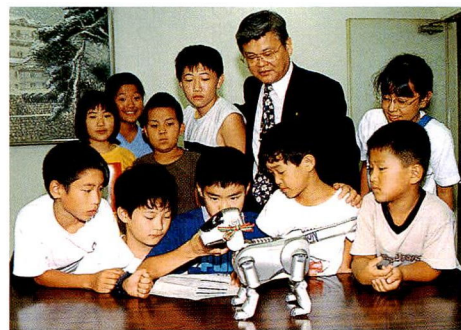
今後、人との交流によって感情表現やしぐさが変わる。成長に応じて言葉を判別し、反応するプログラムが組み込まれているからだ。

最先端技術の人工知能に触れ、遊ぶ  
かつて「ロボット」と言えば、直線的な動き

と機械的に単純作業をこなすものというイメージがあった。それが今や、なめらかな動きも可能になり、近々介護ロボットも登場するそうである。

今日の社会の急激な進展の中で、各小中学校にパソコンを取り入れ、コンピュータ社会に向けた教育を先進的に行っている小田原市では、ロボット犬AIBOを2台導入した。子供たちに科学技術の先端に触れさせることで、科学技術に興味や関心を抱いてもらおうという狙いだ。

今後は、雄・雌のペアとして名前を市内の小中学生から募集する予定である。



町田小学校児童に取り囲まれたAIBO。まだ、不慣れないため思い通りに意思が伝わらない。「これはこのスイッチだよ」「指令の出し方が悪いんだよ」「今、しっぽを振ったよ。かわいい」。説明書を見ながらすぐに熟中する児童に、小田原市長も思わずにっこり。

**Odawara Driving School**

当校は、安全行動のとれる初心運転者の育成に努力しています。

教習科目  
大型・けん引・普通・普通自動二輪  
(ローン制度あり)

小田原市  
小田原駅前  
小田原市役所  
小田原市立小田原小学校

小田原駅前より徒歩5分  
スクールバスあり

神奈川県公安委員会指定  
**小田原ドライビングスクール**  
蓮正寺540-2 TEL (36) 1215~7

栄町 松坂屋の一つぶ栗入どら焼

やめられないお菓子たち Vol.2

備中大納言・丹波栗・特製の皮。三味一体でおいしくできました。

遠方からの来店や予約で、発売以来大好評。餡の甘さが控えてあるのは、皮との相性をひき立てるため。つぶより小豆、粒の大きさに感激。蜜がしみる数日たってからがまたおいしい。9月から6月の限定商品。また、慶弔どちらにも利用できます。1個180円。栄町本店/栄町1の16の46 TEL22-3020 第3水曜日休 アミーおだちか店もあり



秋の人里を赤く彩る

# ヒガンバナ



豊かな自然に恵まれた小田原。住み慣れてしまうと見過ごしがちなこの大きな財産を、このコーナーで見つめ直します。知らなかった生き物や植物との出会いが楽しみです。

日本自然保護協会 自然観察指導員  
常盤 博(城山)

## ヒガンバナの分布

〔自然環境指標植物としての注目〕

ヒガンバナの自生している地域の南限は鹿児島県屋久島、種子島で、北限は東北、秋田・岩手県です。そして、自生頻度は西日本が高く、東日本が低くなる傾向にあります。福井県と静岡県を結ぶ以西の地域に、比較的多く群生地が見られ、東の地域に進むに従い減少します。

生育地は、農耕を中心とした人里に多く見られます。一般には標高500メートル以下に生育していますが、和歌山県高野山の農耕地のある集落では、900メートル内外での自生も報告されています。そして、よく見られる地域ほど、昔ながらのどかな生活習慣、田園風景が多く残っています。このように人の生活圏に多くかかわっている植物を「人里植物」

と呼んでいます。オオイヌノフグリ、セイウタンポポ、ツメクサなどはこの仲間、ヒガンバナはその代表種です。

しかし、最近各地で進んでいる都市化や開発、農道やあぜ道の改修などで、ヒガンバナの生育地は年々減少傾向にあります。こうしたことからヒガンバナは、現在、自然環境指標植物として注目されています。

さいわいこの時期の小田原では、東西部丘陵地、ミカン、梅畑の土手斜面をはじめ、あぜ道、河原土手などに多くのヒガンバナの開花が見られます。

## ヒガンバナのルーツ

〔かつての救荒作物〕

日本のヒガンバナは、中国原産の帰化植物です。日本にいつごろ、どの

ようにして渡来したかは不明です。しかし、時期は有史以前といわれ、渡来には次の三つの説があります。

- 1 自然分布説 日本が中国大陸と陸続きのころ自然分布で移動した。
- 2 海流渡來說 中国の河川流域の自生球根が、洪水などで海に流れ、東シナ海を漂流して、九州西岸に到着した。
- 3 人為渡來說 飢饉対策の作物として、人が持ち込んだ。

西日本は古くは中国との交易のあった地域です。稲の渡来は今からおおよそ3千年前の弥生時代なので、稲作農業とヒガンバナの人為渡来のかかわりが考えられています。

昔、日本各地、特に西日本では、田植えの際、あぜ道にヒガンバナを植える習慣がありました。これはあえて食べるためのものでなく、稲の育たないときに、球根に含まれるでんぷんを食物源とするためとされています。

しかし、江戸時代初期のサツマイモ(高温・乾燥に耐える作物)の渡来で、ヒガンバナの植栽に終止符が打たれています。それからは日本の人里の秋を彩る草花として、今日まで生き続けてきたものです。

## 千種に及ぶ呼び名

この花の別称でよく知られているのは「曼珠沙華」です。法華経に記載されている天上の四華の呼び名の一つで、赤い花



## 秋のはじまりは 和菓子の花 原とん。

秋のはじまりは栗きんとん。栗きんとんと言えば、岐阜・中津川の“すや”さんを思い出す。すやの主人赤井さんから、栗きんとんの作り方を教わったのは十年ほど前になるんですね。栗きんとんは、栗の鮮度と栗の善し悪しが決め手なのです。

— 菓の花店主 高橋台一



小田原駅前お城通り ☎0465-23-1567 営業時間/午前10時~午後6時

塚本誠二郎 花器と器展 9月11日(土)~9月27日(月)  
●うつわ・栗の花 TEL(24)7020 11:00AM~6:00PM OPEN 水曜定休



を指す梵語です。初秋の青空をバックに紅色の花が咲くということでしょう。

しかし、中国では葉と花を同時に付けないものを嫌う習慣があり、日本でも同様です。加えて墓場や彼岸の時期に咲くことで、宗教的で不吉な縁起が良くない花とされたこともあります。そんなことから、シビトバナ、ソウシキバナ、ユウレイバナ、ホトケバナ：なども呼ばれます。

また、花の特徴、毒性などからアカバナ、イトキバナ、カジバナ、イカリバナ、ドクバナ、カブレバナ：という名もあります。

そして、筆者も子供のころ野遊びした記憶がありますが、ジュズバナ(レイにして首にかける)、ハツカケバナ(葉がない)、チョウチンバナ(茎を折り垂らす)、スベリグサ(斜面に生えている葉の上を滑る)：などとも呼ばれます。

### 特異な生活環

#### 「ハナシハナミズ」の花

この花はスイセンと同じ仲間の、ヒガンバナ科の球根植物です。秋に一本の花茎を出して、先端に6枚の花弁の反り返った数個の花を咲かせます。これが「葉なし」の時期です。そして、冬には葉が見られ花のない「花見ず」の時期を迎えます。「ハナシハナミズの花」と呼ばれるのは、ヒガンバナが栄養成長期(冬季)、生殖成長期(夏季)、花期(秋季)を分離させている生活環をもつからなのです。

また、ヒガンバナは一般に花は咲いても徒花で、種子はできません。細胞の染

色体が普通の植物と比べて異形で、受精能力をもつ花粉や卵細胞ができないためです。

したがって、球根(鱗茎)を増やして繁殖します。球根は、夏季花芽ができることなどがきっかけで、二分します。

しかし、底部は結合していますので、この状態を何年か繰り返すと、巨大なクローン(球根のかたまり)ができます。このかたまりは叢生株となり、古くなると球根は地上に浮上、分離して生育域を広げています。

### ヒガンバナに魅せられて

ヒガンバナは、本草家の間では古くから知られていましたが、文芸作品への登場はなぜか明治時代以降に多いようです。明治30年、正岡子規の小説「曼珠沙華」、明治44年、北原白秋歌集「思出」の「曼珠沙華」があります。ともにヒガンバナの咲く情景をもとにした幻想的な恋物語で、追憶的叙情歌です。

大正時代の歌人、木下利玄も、故郷のヒガンバナの秋日に映える炎華に魅せられた一人です。「曼珠沙華の歌」を発表しています。

春ける彼岸秋陽に狐ばな赤々そまれり  
ここはどこのみち

曼珠沙華咲く野の日暮れは何がなし  
狐が出るとおもふ大人の今も



また、昭和14年ころより流行した歌謡曲「長崎物語」(梅木三郎作詞、佐々木俊一作曲)も有名です。

赤い花なら曼珠沙華  
オランダ屋敷に雨が降る  
濡れて泣いてるジャガタラお春

「曼珠沙華とジャガタラお春」。混血が故に故国を追われ、異国で悲運の生涯を送ることになったお春。曼珠沙華の花は深紅の強さの裏に悲しさを秘め、にぎやかさほどにさみしさの深まる花であることとを、お春の生涯に重ね合わせたのでしよう。

今年もヒガンバナの咲く季節になります。かつての理由のない禁忌、先人観も薄れています。そして、多くの人々に愛され、親しまれる花に変わりつつあることはうれしいことです。

## 小田原 彩時記

### やさしさがキャリアになる 一日看護体験

平成4年から始まった高校生の一日看護体験。今年も市立病院で7月29・30日に行われ、50人の高校生が参加しました。いつもは明るく元気いっぱい的高校生も、いざ患者さんを前にするとさすがに緊張した面もち。患者さんの様子をうかがいながら、手や足を洗ってお手伝いや、食事のお世話をしていきます。次第になれてくると、「もっと患者さんと話をしてみたい」「リハビリの様子を見学したい」と希望も出てきて、いつもの笑顔が戻ってきました。

看護の仕事は、精神的にも肉体的にもかなり厳しいもの。それでも、この仕事にあこがれて毎年多くの高校生がこの講座に参加します。看護の仕事に一番必要なことは？ベテラン婦長さんに尋ねてみました。

「人間が好きなことですなね。がんばれ！将来のナースたち。」





# アリーナにおいでよ!

心におみやげ、  
見つけて小田原。

## 「みる派」も「やる派」も大集合

問小田原アリーナ ☎38-1144

小田原アリーナは、全国屈指の規模と設備を誇る総合文化体育館。市民のスポーツのメッカとしての利用はもちろん、式典、講演会、各種展示即売会から、コンサートやボクシング、プロレスなどの興行まで、さまざまなイベントが開かれています。文化の秋もスポーツの秋も、今年是小田原アリーナで決まり!

## アリーナイベント日程 9月～11月

※日程やイベントなどは、変更になることがあります。

### みる派 のあなたは...

ポリショイサーカス、大相撲、ゴスペルコンサートへどうぞ。ハイグレードなスポーツ大会はもちろん、美術品や人形の展示即売会も開催。

期 日	事業名
9月7日(火)	全日本女子プロレス大会
9月11日(土)	PTA関東ブロック大会
9月23日(祝)～26日(日)	ロシア国立ポリショイサーカス
10月8日(金)	大相撲小田原場所
10月14日(木)	函嶺白百合学園創立50周年記念「レーナ・マリアゴスペルコンサート」
10月16日(土)	関東大学バスケットボールリーグ戦(1部リーグ)
10月22日(金)～24日(日)	一期一会新・古美術品展示即売会
10月23日(土)～24日(日)	第5回関東家庭婦人バスケットボール交歓大会
10月27日(水)～28日(木)	泉八食品見本市
10月31日(日)	市民文化祭マーチングフェスティバル
11月3日(祝)	スポーツフェスティバル(スポーツ少年団)
11月11日(木)～14日(日)	日本堂仏具店展示・即売
11月12日(金)～14日(日)	全国質流れ金融品・ブランド品展示・即売
11月18日(木)～21日(日)	JAおだわら人形展示・即売
11月23日(祝)	バスケットボール関東クラブ選手権

### やる派 のあなたは...

体育の日にアリーナへ。ピロポロ、カローリング、ストライクナインなど、手軽に楽しめるスポーツが体験できる「ニュースポーツ大会」や体力測定が開かれます。広々としたメインアリーナは、職場の運動会や仲間同士の練習に最適です。また、トレーニングルーム(講習会を受けてください)でシェイプアップするもよし、バドミントン・卓球・バスケットボールを個人や少人数で楽しむもよし。そして、スポーツの後はサウナでさっぱり。アリーナ内のさまざまな施設を、有効に活用しましょう。

期 日	事業名
10月10日(祝)	新・体力テスト/ニュースポーツ大会
11月7日(日)	おだわらレクリエーションまつり
11月27日(土)～28日(日)	第3回医療体育研究会/第3回アジア障害者体育スポーツ学会日本部会

このほかにも、イベントやスポーツ大会が数多く開かれます。詳しくは、毎月発行している「催し物案内」をどうぞ。市内の主な体育施設や公共施設にあります。



長野冬季パラリンピック開会式で聴いた、奇跡の歌声をふたたび。

写真提供/AVACO

### レーナ・マリア ゴスペルコンサート

レーナ・マリアさんは、両手、左脚に重い障害を持ちながら、世界障害者水泳選手権やソウルパラリンピックにスウェーデン代表として出場。また、教会の聖歌隊からスタートした音楽活動は、全米コンサート、毎年の日本ツアーへと発展しています。

日 時 10月14日(木) 15:00開演  
チケッ 前売券 2,500円(全席自由)  
当日券 3,000円(全席自由)

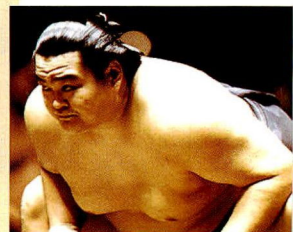
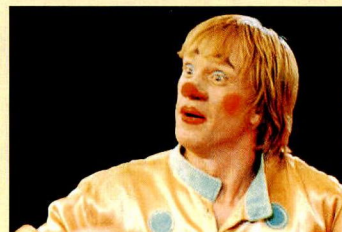
※チケットは、小田原アリーナ・八小堂書店・伊勢治書店・井上楽器店で販売しています。

問函嶺白百合学園 ☎0460-7-6611

### チケット情報(小田原アリーナにて好評発売中!)

★ロシア国立  
ポリショイサーカス

★大相撲  
小田原場所



はらはらどきどき、  
魅力たっぷりの2時間!  
問小田原公演事務局  
☎21-3311

力士の激突を目の前で!  
問大相撲小田原場所  
事務局  
☎24-8077

席種や料金については、お問い合わせください。



友達と仲良く...