

広報

まちづくり情報誌

# 小田原

city of odawara public relations

3 2008  
MAR  
/1日号



「石橋山と佐奈田霊社」  
およそ八百年前に起きた石  
橋山の合戦に敗れた、源頼朝  
方の先陣・佐奈田与一義忠の  
霊を慰めるために建てられた  
佐奈田霊社。  
ふるさとの原風景百選にも  
選ばれ、みかん畑が広がり、  
相模湾や街並みを一望できる  
今の情景を、与一はどのよう  
に思っているのでしょうか。

初航海から15年 「少年少女オーシャンクルーズ～きらめきシンドバッド～」

# 新しいシンドバッドよ、 いざ大海原へ!

## 成人シンドバッド、団長と語る

大自然の中で、青少年の心に夢と希望、さらに、団体生活で協調性や自立心などを学んでもらおうと、平成6年にスタートしたオーシャンクルーズ。多くの参加者が、数え切れないほどの感動やドラマを経験し、巣立っていきました。今回、座談会に参加したのは、りっぱな社会人として活躍している初期のシンドバッドたち。大海原でどんな経験ができたのでしょうか。

◎青少年課 ☎33-1731



ナブキン教室  
テーブルマナーを楽しく体験  
するため、ナブキンを折って  
「たけのこ」などを作ります。



操舵室見学  
めったに入れない操舵室。た  
くさんのコンピューターが並び、  
安全に航海します。

## 夢と希望に満ちた船出

オーシャンクルーズは、

小澤市長の発案でスタートした青少年の育成事業です。

小学5・6年生が主役の

シンドバッドとなり、客船

「につばん丸」に乗り込み、

両親や先生など、大人の元

を離れて、自主的な活動の

第一歩を踏み出すのです。

その活動は、出発前に、行方仲間づくりのため

の事前研修、そして、船から降りたあとに

これまでの活動を振り返る事後研修、さらには

文化祭などと、約1年間続きます。

そして、メインは「クルーズ」という言葉

が示すとおり、船上での研修生活。2泊3日

の本研修中は、船上でなければ経験できない

また仲間と力を合わせなければ達成できない

ような、さまざまなイベントが続きます。

団長の市長と名刺を交換したり、Tシャツ

にサインを書いてもらったりする、「団長と

のふれあいタイム」をはじめ、みんなで目を

閉じたのと同時に船内のあかりをすべて消し、

目を開けて空を見上げ、輝く星座たちを発見

する「星座教室」。夏の大三角形がはっきり

と見えた瞬間は、歓声が揚がったほどです。

しかし、研修ですから遊んでいるばかりで

はありません。あらかじめ別班に決めた研修

もありますし、毎日、班ごと、そして個人で

も1日を振り返っていきます。

もちろん船上での食事も本格的なもので、

ナイフやフォークを使ったテーブルマナーも

学びます。

本研修は、楽しみと興奮の中、あつという

間が終わってしまったと感じることでしょ

## つながり続ける シンドバッドたち

シンドバッドの活動は、小学

生の1年間。しかし、この活動

でできた友情の輪や経験は、1年だけで切

れてしまうものではありません。

オーシャンクルーズに参加した子どもた

ちは、その体験に魅了され、卒業後もオー

シャンクルーズにかかわることがしばしば。

高校生や大学生になっても、サポーターや

アドバイザーとしてシンドバッドを率いて

再びにつばん丸に乗ったり、OBやOGとし

て、航海中の船が小田原へ最も近づく

ときに見送るイベントに加わったりと、さ

ざまな立場からオーシャンクルーズを盛り

参加しなければ体験できない  
感動をあなたもぜひ!

詳しい内容や申し込み方法  
などは決まり次第、広報紙  
などでお知らせします。

### ●第15期シンドバッド

対象

1年を通した活動に積極的  
に参加できる市内在住・在  
学の小学5・6年生

### ●サポーター

(シンドバッドのまとめ役)

対象

1年を通した活動に真剣に  
取り組んでくれる市内在住・  
在学の高校生

### ●サムライシンドバッド

5月3日祝に行われる「北條  
五代祭り」に、三代北條氏  
康隊として参加

対象

市内在住・在学の中学・高  
校生25人・先着順



オプション  
サポーターの高校生たちが、  
ダンスやバンド演奏で船上の  
夜を盛り上げます!



客室で  
シンドバッドの部屋は、3~4  
人部屋。  
窓からは海が見えるよ!



船山運動会(ウォーターバ  
ニック)  
暑い日ざしの中、みんなで水  
をかぶって気持ちいい♪

## 人生を変えたオーシャン

田中 船上から見る星や朝日など、すべてが初めてのことであったので、当時小学生だった自分にとって、ものすごく衝撃的でした。これだけ大きな事業をやっていることを、ほかでは聞いたことがありません。

オーシャンでは子どもだけでなく、実行委員の大人のかたとも接したので、人とかかわり方を学ぶきっかけになりました。現在、福祉施設で働いていますが、日々お年寄りと接するときに、オーシャンでの経験が生きています。

また、オーシャン以外にも地域の活動にボランティアとしてかかわっていましたが、オーシャンに参加していなかったら、今ごろ地域のために何もしていなかったと思います。

村田 私もオーシャンに参加したことがきっかけで、地域の事業にもかかわるようになりました。

シンドバッドで乗船したとき、海から見た陸の姿に感動し、その影響で今は海洋調査船で働いています。海での仕事は格好よく見られますが、実際には船酔いになったり、嵐の海に飛び込んだりと、つらいことも多いです。でも、陸上では経験できないことを学べるので、これからも「オーシャン魂」で頑張ります。



## 座談会

# 強く 優しく すすすす育て

～未来のシンドバッドへ～

オーシャンクルーズで学んだこと、  
影響を受け、その後の人生に役立ったこと、  
今後の事業の在り方や未来のシンドバッドへの思いなどを、  
団長である市長と語り合いました。



小澤 もともと体を動かすことが好きだったので、船上運動会は楽しかったです。また、すぐに感動する性格で、星屋教室で見た星空の素晴らしさは今でも忘れません。

今は小学校に勤務し、小学生と毎日体当たりでぶつかる仕事をしています。子ども同士がもめごとを起こすと、動め始めのころは、どうしてこんなにもめるのかと悩んだこともありましたが、この解決にも、オーシャンで得た経験が生きています。

金原 大海原や星空などの自然に囲まれ、とても貴重な体験ができました。につぼ丸の食事は豪華で、本当においしかったです。出されたバナナの皮を手でむこうとしたら、クルーのかたに「ナイフとフォークを使おうね」と言われ、みんなで大笑いしたのをよく覚えています。

日比野 最近まで金融関係の仕事に携わっていましたが、お客様はお金にはシビアなので、不安感を与えず、信頼してもらおうには接し方がとても大切です。今からして思えば、オーシャンはそんな接し方を学ぶ格好の場だったように思います。

また、後に地域にもっと貢献したいという思いを強く持ち、職業を変えるきっかけにもなりました。

森 船に乗った瞬間、キラキラした世界に感動し、もう一度乗りたいと思いました。高校生になったと

き、すぐにサポーターに申し込んだほどです。

子どもたちに自分のことは名前前で呼んでねと言ったら、男の子は恥ずかしがって呼んでくれなかったのですが、あだ名をつけてもらいました。そのとき学んだ「子どもの目線に立つて、子どもの気持ちで考える」ということが、今の保育士の仕事に生かされています。

市長 シンドバッドの一期生が25歳になり、りつばな大人として活躍していることは非常に感慨深く、また、皆さんの話を聞いて、オーシャンがこんな人生に影響を与えたのかと、ショックに近い驚きを感じますね。

初めてのオーシャンクルーズは、試行錯誤の連続でした。子どもたちの船上での安全を確保しながら、一方で楽しく過ごせる研修プログラムを企画し、限られた時間の中で実施しなければいけないのです。最初は手探りだったので、現在よりもかなり多い人数の実行委員やアドバイザーをお願いしました。青少年指導員



新しいシンドバッドよ、  
いざ大海原へ!

成人シンドバッド、  
団長と語る



(現・推進員、子ども会やスポーツ少年団、PTA、ボーイスカウト、ガールスカウト、母親クラブ(現・びびよクラブ)など、青少年の育成に日ごろから尽力されている団体から大変な協力をいただきました。特に夜中に子どもたちが甲板に出て、海に落ちたりしないように、スタッフは交代で寝ないで巡回したものです。

## 規律と協力を学んだ研修

市長 その後さらにによりよい運営方式を求めて研究を重ね、第5回「平成10年度」から、サポーターを公募により高校生に、アドバイザーを大学生や若手社会人にお願ひする現在の体制になりました。高校生のサポーターを少し年上のアドバイザーが直接指導し、事業全体を青少年育成団体の活動で経験豊富な実行委員が監督する。現在の運営方式ができあがったのです。この仕組みによって、アドバイザーや実行委員の人数を当初よりも少なくでき、小学生の参加を増やすこともできました。

また、「教えることは、学ぶこと」とのことわざのとおり、サポーター、アドバイザーそして実行委員の皆さんの指導者側となつて、内容の濃い研修の場となつていてはならないかと思ひます。

本研修でのサポーターは本当に大変なんだろうと思



第2回シンドバッド  
8回サポーター

小澤 桃子さん



第1回シンドバッド  
6回サポーター

村田 海人さん



第1回シンドバッド  
5回サポーター、10回アドバイザー

田中 伸幸さん



団長  
小田原市長

小澤 良明

います。船から降りるとクタクタになつていて姿を毎回目に見ます。田中 サポーターの募集があつたとき自信はなかつたけれどもう一回船に乗つてみたかったので、締め切り直前に申し込みました。

自分たちが小学生のときには、大人の人たちが自分たちのためにすごい苦労をしてくれているとはあまり考えていませんでした。でも、自分がサポーターになつて一年活動したことで、自分たちはこんなにも多くの人たちに支えられていたんだと気づきました。その意味でも、このオーシャンクルーズに感謝しています。

村田 私がサポーターをやらせてもらったとき、同期だけでなく前後のサポーターともかわり、相談を必要とした。物事を行うには入念な準備が必要だということを実感しましたね。また、アドバイザーからは子どもたちに対する言葉遣いなどを学びました。小澤 私がサポーターで参加したとき

は高校3年。進路を決めるときでした。子どもにかかわる仕事をしたいという思いをオーシャンが後押ししてくれたような気がしました。最初の一步ともいうべき、子どもたちとの触れ合い方をオーシャンのサポーターで学べたのですから。

金原 サポーターだったとき、本研修を迎えるまでに仲間と長い期間、準備をしたことで連帯感も高まり、準備自体が楽しかった。サポーターにとつては、この創り上げる過程こそが大事だと思ひます。

日比野 私はオーシャンに3回参加しましたが、一番心に残っているのはアドバイザーをやったとき。自分がサポーターだったときの経験から、どんなところで悩むか分かつていたし、自身の反省などを踏まえた助言もできました。

森 サポーターのとき、子どもたちに「ウォーターバニックで何もぬれなくて一番になるよりも、みんなでびしょびしょになつたほうが楽しいよね」と話したら賛同してくれて、結果はビリでしたが、笑ひながら「楽しかった」と言つて、甲板の上でぬれたTシャツを乾かしたことがとてもうれしかったです。この感動があるから、これまでの長い準備ができる原動力になつたように思ひます。

市長 1人の高校生が12人の小学生を束ねるということは、とてもいい経験です。

以前、私がアドバイザーにある指摘をしたことがありました。そうしたら、



新しいシンドパッドよ、  
いざ大海原へ！  
成人シンドパッド  
副長と語る



すぐにアドバイザーは、サポーターを集めてそのことについて厳しく注意をしてみました。注意をする方も、聞く方も真剣そのもの。研修の時間は、一瞬一瞬がまさに真剣勝負なのです。だからこそ、船を降りたあとの達成感というか、感動もひとしおなのでしょう。帰港後、小田原に戻つての解開式では、みな肩を抱き合つておいおい泣いています。

## 自分のために、チャレンジ！

金原 シンドパッドにとっては、新しい仲間や大自然、生き生きとした大人との「出会い」がとても大切だと思います。一方でまた、船の上という特別な環境での経験に意義があるのだと思います。シンドパッドは来るしかない。とにかく楽しいですよ。

村田 自分自身がそうでしたが、何も考えずに思い切つてオーシャンに飛び込んで、ふだんと違う環境の中でのいろいろと感じ取ったり、ほかの小学校の児童との触れ合いを大切にしたりしてほしいです。

田中 シンドパッドとして参加したときとサポーターとして乗船したときでは、明らかに自分が変わった、考え方や行動が成長したと感じました。

大きな経験をする事で、これまで見えなかったものが見えてくるんです。子どもたちには、自分が変われ



第4回シンドパッド  
8回サポーター

森 香澄さん



第2回シンドパッド  
9回サポーター、13回アドバイザー

日比野 純子さん



第2回シンドパッド  
6回サポーター

金原 悠さん

るきっかけをつかんでほしいと思います。ほんのわずかな違いでも、その先の方が大きく変わるといえることがありますから。

小澤 昨年のオーシャンに参加した教員が書いた長い日記を読んで、とても感動しました。オーシャンで出会った他校の児童と文通やメールのやり取りをしている子もいます。オーシャンに参加すると、自分の価値観が違って見えるので、「興味があるんだつたら何も心配しないで行ってほしいが」と、学校で話しています。

子どもたちに「オーシャンの友だちは大事だよ」と伝えたいですね。小学生的行動範囲は限られたもの。しかし、オーシャンに参加する子どもたちは市内全域から。さらに、その友だちの友だちなどを通して、友だちの輪は広がって行って、最終的には市内の全体の人と話ができるように、しかも一生つきあえる友だちになるということを。

日比野 私たちは、オーシャンに参加したからこそ、仕事などの将来の夢が見付かりました。10代前半の大事な思春期だからこそ、ぜひ参加して、大きな経験をしてほしいです。

市長 私はオーシャンについていつも「同じ班の12人のシンドパッドは、一人一人違う小学校。友達の間が広がって絶対によいよ」と話しています。

今の子どもは弱いと言われるが、シンドパッドを経験した子どもたちはたくましくかわいい。船から帰つてきた子どもたちは、船内での体験を夢中

で家族に話しているようだし、迎える家族も一回り大きくなった子どもたちを頼もしく見ているはず。いろいろな意味で健康的なこの事業、おだわらつ子が強く優しく育つためにも、これからも続いてほしいですね。

## まちづくりの大きな財産

市では、おだわらっこドリームシアターやときめき国際学校など、さまざまな青少年育成事業を行っています。最も多くの子どもたちが参加しているのは、やはりオーシャンクルーズ。

これまでに参加したシンドパッドの人数は、7,000人を超えています。多様な青少年時代に、雄大な自然との触れ合いなど、ふだんできないことを体験し、見聞を広めた子どもたち「まちづくりは人づくり」とよく言われますが、これらの事業に参加した子どもたちは市にとってもまさに大きな財産です。

未来を担うおだわらつ子が、今年も出航する予定です。夢と希望とともに。



変わります

# 基本健康診査

平成20年度から健康診査が変わります。  
 新・健診制度では、健康保険組合(健保)、  
 共済組合などの健康保険の保険者に  
 健診・保健指導が義務化されました。  
 4月からの健診制度はどうなるのでしょうか。  
 ◎健康づくり課 ☎47-0820

## 【健診の実施主体が保険者に】

これまでの大人の健診は、会社などに勤めていれば勤務先で、それ以外のかたは市が発行する受診券(黄色のがき)を持って、取り扱い医療機関で受けていました。

しかし、4月からは、皆さんが加入している健康保険の保険者が健診を実施することになります。

会社などに勤めているかたはこれまでどおり会社で、その扶養家族のかたは、勤務先の指示に従い、健診を受けることになるのです。

国民健康保険に加入しているかた、75歳以上の後期高齢者医療制度に当てはまるかたは、今までどおり市が健診を実施します。

また、がん検診や成人歯科健診、65歳以上の生活機能評価なども、これまでどおり市が実施します。これらの健診の実施時期・受診方法は、4月以降の「広報おだわらいふ」や「健康カレンダー」などで確認してください。

## 【特定健診・特定保健指導がスタート】

今話題となっているメタボリックシンドローム(内臓脂肪症候群)。これは、内臓の回りに脂肪がたまる「内臓脂肪型肥満(内臓肥満)」に加え、高血糖、高血圧、脂質異常という危険因子を2つ以上持っている状態のことです。

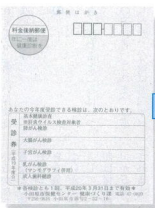
一方、運動不足や食生活などの生活習慣が引き金となる糖尿病や高血圧などの生活習慣病。この症状のかたがメタボリックシンドロームになると、動脈硬化が急速に進み、またほかの生活習慣病を悪化させて、心臓病や脳卒中などの循環器病、糖尿病からくる失明や腎臓病が増えるといわれています。

新制度では、このメタボリックシンドロームに着目した健診、「特定健診・特定保健指導」が始まります。この特定健診で、生活習慣病の危険があるかどうかをまずチェック。もし見付かってしまったら、特定保健指導として、医師、保健師、管理栄養士などの専門家が、一人一人の生活に合った改善策と一緒に考え、サポートします。

特定健診・特定保健指導で、より効果的な生活習慣病対策、そして将来の大病の予防につなげましょう。


今までの受診券

保健センターから送っていた基本健康診査受診券(40歳以上)



4月からの受診券

各保険者から送られる特定健康診査の受診券(40~74歳)



## メタボリックシンドロームの診断基準

**内臓脂肪型肥満**

**腹囲**  
 男性85cm以上、女性90cm以上  
 (内臓脂肪面積 男女とも100cm<sup>2</sup>以上に相当)

**高血糖**

空腹時血糖  
110mg/dℓ以上

**高血圧**

収縮期血圧  
130mmHg以上  
または  
拡張期血圧  
85mmHg以上

**脂質異常**

中性脂肪  
150mg/dℓ以上  
または  
HDLコレステロール  
40mg/dℓ未満

⊕

⊖

⊕

⊖

⊕

⊖

⊕

⊖

⊕

⊖

⊕

⊖

⊕

⊖

⊕

⊖

⊕

⊖

⊕

⊖

⊕

⊖

⊕

⊖

⊕

⊖

⊕

⊖

⊕

⊖

⊕

⊖

⊕

⊖

⊕

⊖

⊕

⊖

⊕

⊖

⊕

⊖

⊕

⊖

⊕

⊖

⊕

⊖

⊕

⊖

⊕

⊖

⊕

⊖

⊕

⊖

⊕

⊖

⊕

⊖

⊕

⊖

⊕

⊖

⊕

⊖

⊕

⊖

⊕

⊖

⊕

⊖

⊕

⊖

⊕

⊖

⊕

⊖

⊕

⊖

⊕

⊖

⊕

⊖

⊕

⊖

⊕

⊖

⊕

⊖

⊕

⊖

⊕

⊖

⊕

⊖

⊕

⊖

⊕

⊖

⊕

⊖

⊕

⊖

⊕

⊖

⊕

⊖

⊕

⊖

⊕

⊖

⊕

⊖

⊕

⊖

⊕

⊖

⊕

⊖

⊕

⊖

⊕

⊖

⊕

⊖

⊕

⊖

⊕

⊖

⊕

⊖

⊕

⊖

⊕

⊖

⊕

⊖

⊕

⊖

⊕

⊖

⊕

⊖

⊕

⊖

⊕

⊖

⊕

⊖

⊕

⊖

⊕

⊖

⊕

⊖

⊕

⊖

⊕

⊖

⊕

⊖

⊕

⊖

⊕

⊖

⊕

⊖

⊕

⊖

# どう変わるの？



## 4月からの 高齢者医療と 国民健康保険



### 4月からスタート 後期高齢者医療制度

75歳以上のかたなどが通院したり、入院したりする際に使っている「老人保健制度」。この医療制度が、4月から「後期高齢者医療制度」に変わります。これは、高齢者のみを対象とした医療保険制度です。  
しかし、制度が変わるといっても、特に手続きなどは必要ありません。

75歳以上のかたを対象とした「後期高齢者医療制度」が4月からスタート。

これにより国民健康保険も変わります。市議会3月定例会で正式に決まりますがこれからどうなるのでしょうか。

●保険課 ☎33-1834・1843  
県後期高齢者医療広域連合事務局 ☎045-440-6700

また、医療機関で支払う1割や3割の自己負担額もこれまでは変わりません。今月中旬に送られてくる、新しい保険証を待っていただければよいのです。

### どこが変わるの

この制度で大きく変わるところは二つです。  
まずは、制度の運営者。これまでは市が運営していましたが、今後は県内すべての市町村が加入する「県後期高齢者医療広域連合」がその役割を担います。

広域連合では、保険料の決定、保険証の交付や医療の給付などの仕事を、また、市では、申請・届け出の受け付けや相談、保険料の徴収などの窓口事務を行います。もう一つ、そして一番変わるのが保険料。高齢者の皆さんも一人一人が保険料を支払うようになるのです。  
これまでの保険では、だれかの扶養に入

入っていたら、保険料を負担することはありませんでしたが、これからは対象となるかた全員が、その所得に応じた保険料を支払うことになるのです。

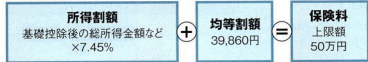
### どれくらいの負担に、 天引きの保険料

保険料は、下の計算方法によって算出され、原則として4月分の年金から天引きされます。

また、現在、会社勤めを公務員などに扶養されているかたや給料を負担していないかたは、加入してから2年間は保険料の負担が5割に軽減されます。

さらに、20年度は特別措置として、4～9月までの保険料は免除し、10月～翌年3月は1割だけ負担することになります。

### 後期高齢者医療制度の保険料計算（年額）



※災害などで保険料の納付が困難な場合は、申請により減免などが受けられる場合があります。  
※所得の少ないかたなどには、軽減制度があります。

### 市長随想 不出馬表明

文 小澤良明

——平素より多大なご協力を賜り誠にありがとうございます。二十七歳から、市政・県政、市長と二十七年間もの長きにわたり、城下町小田原の「まちづくり」に係らせていただきました。数十年来の大きな課題であり、市民の悲願でもありました「小田原駅東西自由連絡通路」の完成、更には「(仮称)城下町ホール」お城通り地区再開発事業も建設着手の道筋がつかえました。

スバウザ（今のヒルトン）問題前後から、行政も従来とは違つて経済原理の波に直接もまれるようなことが多くなりました。こうした厳しい環境の中で、市政の永年にはわたる三大難事業を完成あるいは目途をつけることができ、また「道州制」への大きな動きの中、県西地区「二市八町の合併」にも一定のレールを敷くことができたのではと考えております。

長い平成不況の中の十六年間で、まさに無我夢中で必死に努力してまいりました。しかし激変の時代の市長職には、何時まで、何処までやれば良いという区切りはないに思っています。市長に就任させていただいた時から、私の脳裏には常に「初心を忘れずに」「出処進退は潔く」





おだわら情報

## 新幹線「ひかり」が3本増便

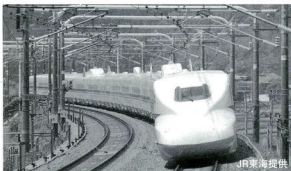
●都市政策課 ☎331267

JR東海テレフォンセンター ☎050-3772-3910

東京や大阪など、目的地に早く着きたいときにとても便利な新幹線。市では、県西地域の他の市町、経済団体とともに、「ひかり」の小田原駅停車を増やしてほしいと要望してきました。その長年の努力が実り、3月15日からひかり号が下り方面で2本、上り方面で1本の合計3本が増えることになりました。

今回の目玉は、小田原駅を午前6時15分に発車する広島行き「ひかり」。この列車は、新横浜始発の新型車両N700系で、名古屋に7時26分、新大阪に8時15分、新神戸に8時30分と、小田原発の新幹線では名古屋、関西方面に一番号早く到着します。

ちなみに、博多には新大阪で接続する「ぞみ」に乗り換えて、10時45分に到着します。小田原から、関西、山陽方面への朝の移動がとてもしやすくなります。



JR東海提供

【改正後の「ひかり」時刻表】

時間帯	6	7	8	10	12	14	16	18
下り	15分発	03分発	09分発	09分発	09分発	09分発	09分発	09分発

時間帯	10	12	14	16	18	20	22
上り	35分発	35分発	35分発	35分発	35分発	35分発	51分発

おだわら情報

## 納入通知書の検針時配布がスタート

●水道局料金センター ☎41211

水道局内での支払窓口を分かりやすくするため、料金センターに統一したり、水道料金をコンビニで納められるようにしたりするなど、水道を利用する皆さんの利便性を高めるため、さまざまな取り組みを進めている水道局。

来年度の4月からは、事務処理もさらにスピードアップ。現在、水道料金を「納入通知書」で納めている方には、水道メーターを検針したときに「上下水道使用水量のお知らせ」を配布し、後日「納入通知書」を郵送しています。しかし、「検針から請求まで時間がかりすぎる」という声があること、また、経費の削減にもなることから、「納入通知書」を水道メーターの検針時にお出しすることになりました。

検針時に配布する「納入通知書」は、個人情報にも配慮し、「上下水道使用水量のお知らせ」と一緒に専用の封筒に入れて、検針員がポストなどに投函します。

これに伴い、「納入通知書」の書式を変更しますが、バーコードが印刷されている「納入通知書」であれば、今までどおりコンビニエンスストアで納付できます。

なお、「納入通知書」の送付先を別途指定している方には、今までどおりの通知書を後日郵送します。



検針時配布用の納入通知書

## 国民健康保険料に「後期高齢者支援金等賦課額」が追加

後期高齢者医療制度が始まることにより、国民健康保険料の計算方法も変わります。

今までは「医療分」の保険料の中に、老人保健制度への負担部分が含まれていましたが、4月以降は、後期高齢者医療制度への負担部分を「支援金分」として別に計算します。

この「支援金分」を皆さんにお伝えするのは7月から。従来の「医療分」「介護保険分」に「支援金分」を加えたものが年間の保険料額となります。

これまでの「医療分」が新しい「医療分」と「支援金分」の二つに分かれるというイメージです。

また、これまで賦課限度額は、医療分が56万円でしたが、医療分が47万円、支援金分が12万円に変更となります。

なお、介護分の9万円は変更ありません。従来どおり保険料の軽減も

75歳以上のかたなどで所得の少ないかたがいる世帯では、これまで保険料が軽減されていたも、後期高齢者医療制度のスタートにより、保険料が軽減されない世帯が出てきます。

そこで、後期高齢者医療制度の対象となった月から5年間は、保険料の軽減をするときに75歳以上のかたなどを含めて判定します。

また、後期高齢者医療制度ができたことで、国民健康保険に加入している人が1人になった場合は、5年間は医療分と支援金分の平等割が半額になります。

ただし、世帯主が変わった場合など、軽減の対象から外れることがあります。

### 扶養に入っていたかたの保険料は

これまで、会社などの健康保険に入っていたかたが後期高齢者医療制度に移行して、その扶養に入っていたかたが国民健康保険に加入する場合、保険料を2年間、減額(減免)します。

ただし、申請の必要がありますので、詳しくはお問い合わせください。

### 特別徴収もスタート

国民健康保険料も介護保険料と同じように年金から天引き(特別徴収)されるようになります。



対象は、世帯の全員が65歳以上75歳未満で、国民健康保険に加入していて、公的年金が年額18万円以上、さらに介護保険料と国民健康保険料の特別徴収予定額の合計が、年金支給額の半分以下になる世帯主のかたです。

この条件すべてに当てはまると、10月支給分の年金から特別徴収が始まります。

なお、条件に当てはまっても年金から天引きできない場合もありますので、詳しくはお問い合わせください。

納付書の発送方法なども変更になる

一括して支払えるように納付書をまとめて送ってほしい」という要望を受け、納付書を仮算定時と本算定時に一括してお送りします。保険料額が変わった場合は、変更後の金額で納付書を改めてお送りします。

なお、本算定の決定通知書は、今までは1か月早めて7月にお送りします。また、4月から納入通知書の大きさを変更します。

の二つの信条がありました。その信条に則り、来る五月の市長選には「不出馬」を決意いたしました。

顧みずと、私なりに達成感、充実感を持つことができて、と思っております。何よりも、市民・議会・市議員の方々、ご理解とご支援をいただいた多くの皆様方への感謝の思いで一杯です。心からお礼申し上げます。

残す任期を、市政の伸展に誠心誠意、全力投球することをお誓いし「ごあいさ」とさせていただきます。



去る十二月五日、記者会見での不出馬表明です。身勝手、とお叱りを感じていただいた私に、多くの皆様から、ねぎらいや激励、慰留までさまざまにいただきました。外でした。

以来、遠慮のない市政への批判や不満も、割合ゆつたり、恬淡と受け止められるようになり、また、どこか以前と違う。決して緩んでいるわけではない。懸命に仕事に打ち込んでいる自分、を、別の所から温かく見ている「もう一人の自分」がいる。

情熱、使命感、緊張感。市長十六年の総決算の時に、「油断するなよ」と高い所からいつも誰かに見守られている。そんな感じがする日々です。

## 「地域活動へのご招待」を全世帯に配布

●地域政策課 ☎33 1457

自治会や民生委員、老人クラブ、子ども会、婦人会、消防団など、昔から地域を支えている団体、「オールドボランティア」

この活動を分かりやすく紹介し、市民の皆さんの地域活動への理解を深め、さまざまな地域の行事や活動にご参加いただき、地域の仲間や活動することの楽しさを分かち合えるよう、冊子「地域活動へのご招待」を作りました。

冊子には、地域活動の中で、趣味や特技を生かす場面を見付けられるヒントやチャート方式があり、特に、定年退職したかたや子育てが一段落して時間にゆとりのできたかたは、必見です！自分にあった地域活動は、どのようなかを選び出す情報も盛り込んでいます。

さらに、市内25地区ごとにつくた



## 防災ひとくちメモ 岩盤の変形と地震

●温泉地学研究所 ☎23 3588

足柄平野の地下深部では、小規模な地震がしばしば起こっています。

その原因は、フィリピン海プレート運動であることを前回までにお話してきました。では、小田原直下では、どの程度の規模（マグニチュード、M）の地震が、1年間にどのくらい発生しているのでしょうか？温泉地学研究所の観測から求めた平成2年から19年までの18年間、市域で起きた深さ50kmまでの地震データを調べてみました。18年間に発生した地震の数は302回。この期間中で一番大きな規模の地震は、平成2年8月5日に起こったM5.1の地震でした。次いで、昨年10月1日に発生した、市内荻窪で震度5弱を記録したM4.9の地震、続いて平成9年11月4日のM4.1の地震でした。そのほかには、M3クラスの地震が計5回、M0.5

地域密着情報紙を、冊子に折り込みました。各地域で取り組んでいる特筆した活動を写真入りで紹介し、子どもからシニア世代まで、地域の皆さんが気軽に参加できるお祭りや健康祭などの行事の年間予定も掲載しています。

まちづくりを活性化させるには、オールドボランティアの活動を守っていかねばなりません。そのためには、多くのかたが自治会や子ども会などのオールドボランティアへ加入し、参加いただく必要があるのです。「空いた時間を有効に使いたい」「この情報気になるな」と思ったら、まずは参加してみてください。それが地域活動への参加の第一歩。この冊子をきっかけに、ぜひ地域に飛び出してみてください。地域は、あなたを待っています。

2の地震が294回発生しました。

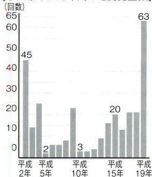
1年当たりの発生数に換算すると、約17回ですが、実際には、ほとんど発生しなかった年もあれば、M4や5クラスの地震の余震で数十回となる年もありました。データから分かることは、人間の体調にも変化があるように地震活動にも揺らぎがあることです。これは、地下にある岩盤

のゆがみの蓄積度を反映しているのでしょう。

現在の地震観測では、このような揺らぎの状態で、直ちに「神奈川県西部地震」に結びつくかどうかを判断することは大変難しいことです。しかし、日常生活で健康に気遣うように、私たちが住む足元での地震活動に常日ごろから気を配り、防災・減災の意識を高めることが大切です。温泉地学研究所では、県西部地震の発生想定域に地震・地殻変動観測網を展開し、地下の岩盤におけるゆがみの蓄積状況を観測・監視しています。これらの観測結果から、最新24時間と10日間、30日間の県内での地震活動状況をホームページでご覧いただけます。

<http://www.orien.odawara-ken.go.jp/>

【小田原での18年間の地震発生数】




# 合併検討会情報

「合併のメリットと課題は？」

前号では「なぜ今、合併なの？」と題し、今、全国的に市町村合併が行われている背景をお知らせしました。今回は市町村合併のメリットと課題をお伝えします。

企画政策課 ☎331239

<p><b>①住民の利便性の向上</b></p> <p>各市町の役所・役場・支所など、利用可能な窓口が増加するので、住民票の発行などのサービスが、住居や勤務地の近くなど、多くの場所で利用できるようになります。また、現在の市や町の境界に縛られずに、より生活の実態に合った小・中学校区の設定なども可能になります。</p>	<p><b>②サービスの高度化・多様化</b></p> <p>小規模の自治体では設置が難しい、都市計画や情報化、公害対策などの専任の部署を置くことができます。また、専門職(社会福祉士、栄養士、土木技師、建築技師など)の職員を採用し、専門的で高度な行政サービスが提供できるようになります。</p>
<p>合併の <b>メリット</b> って何だろう？</p> 	
<p><b>③行財政運営の効率化と基盤強化</b></p> <p>総務、企画などの管理部門を集約することで、職員を福祉などの行政サービスを直接担当する部署に手厚く配置できるようになります。きめの細かいサービスが提供できるようになるうえ、全体の職員数を大幅に少なくできるので、首長や議員、各種委員会の委員などの削減と併せて、人件費を抑えることができます。</p>	<p><b>④広域的観点に立ったまちづくりと施策展開</b></p> <p>道路や公共施設の整備、土地利用など、広域的な視点から、効果的なまちづくりを進めることができるようになります。また、環境問題や観光振興など、広域的な課題に対して有効な施策を展開できるようになります。</p>



黒西地域合併検討会

## 合併の課題は？

上の表のように市町村合併は、多くのメリットをもたらしますが、同時に次のような課題もあると一般的にはいわれています。しかし、さまざまな対応策も考えられます。

- ① 役所、役場が遠くなり不便になるのでは**  
〔対応策〕情報通信技術の活用や、旧市役所・町役場を支所・出張所にするなどで、引き続き身近な場所で窓口サービスなどを受けられるようにすることなどが考えられます。
- ② 中心部以外の地域は取り残される**  
〔対応策〕旧市町ごとに地域自治組織を新たに設置し、多くの住民の声が合併後の市にしっかりと届くようにするほか、各市町の間で合併後のまちづくりを合併前に十分協議して、周辺部にも配慮した計画を作ることが考えられます。
- ③ 地域の個性や伝統が失われる**  
〔対応策〕お祭りや地域の伝統行事を引き継ぐほか、旧市町の名称を、町や字の名称や公共施設名として残すことなどが考えられます。
- ④ サービス水準が低下し負担が重くなる**  
〔対応策〕合併後の一定期間は、合併前のサービス水準や負担をできるだけ維持し、急激な変化を緩和することなどが考えられます。

次号では、黒西地域2市8町が合併した場合の将来の都市像をお伝えします。

黒西地域合併検討会の検討状況などは、  
<http://www.city.odawara.kanagawa.jp/egappeli/>

## 黒西圏域の将来像について考えてみませんか？

～市町村合併フォーラムを開催～

●黒市町村課 ☎045-210-3175

## 黒

は、昨年10月に合併推進構想を策定し、「小田原市を含む2市8町は黒西圏域として将来的な合併検討を期待する」との考え方を明らかにしました。そこで、市民の皆さんに、この圏域の将来像を考えていただくためのフォーラムを開きます。

日時 3月22日(土)18時～20時

場所 生涯学習センターけやき

内容 基調講演、黒の合併構想説明と意見交換

定員 400人・先着順

# 研究が進む千代寺院跡

## 「これまでの発掘調査から」

その③  
「千代台地に創建された  
初期仏教寺院」



文化財委員  
市文化保護委員  
鈴木 巨

古い歴史を誇るわがまちおたわら。小田原城のほかにも有名な遺跡が数多くあります。特に、千代には「千代寺院跡」という相模国で建てられた最も古い寺院の一つがありました。出土している瓦から、建てられた時期は今から千年以上も前の8世紀の初めごろと考えられています。前号に続き、千代寺院跡を紹介していきます。

◎文化財課 33-1715

### 曾

我山の西麓に足柄平野を望む低い台地が張り出している。北より水塚、千代、高田の各台地で、

標高は、一番高い千代台地が31mほど。この千代台地は、7世紀末から8世紀初めごろ、相模国では最も早い時期に寺院が創立され、初期仏教文化の史跡として知られている。明治のころまで、仏堂などの柱を支えた礎石が30個ほど散在していたといい、また、そこから屋根を葺いた瓦などがたくさん収集されている。

仏教文化とともに日本に伝えられた大陸の建築は、中国北部で成立した様式。格式の高い建築は基礎を築いて礎石を据える。礎石上に丸柱を立て、柱頭に貫を渡して外回りの壁を厚い土壁で固め、柱の上に平枿を組み、虹梁と桁を架けて堅固な軸組を造る。その上に小屋を載せて屋根を瓦で葺くなどの特徴があった。これは、古墳時代までの掘立柱に、屋根は板材が茅で葺いた建物と全く異なる構造の建築。飛鳥時代に伝来した仏教文化はこうした様式の建築を伴っていた。その初期仏教寺院が、大和朝廷の全国支配の過程で千代台地に創建されたのである。

千代寺院跡は1958年の県と市による発掘など、現在までに多くの調査が行われ、遺跡の性格が明らかにされた。その中で、特に注目されることを二点挙げてみたい。

その一は、寺院を造るため、大規模な土地造成が行われたことである。それ以前の千代台地には堅穴住居を中心とする集落があり、その南端に直径50m程の古墳や方形周溝墓などが築かれていた。それらが広い範囲にわたって整地され、そこから奈良、平安時代の寺院にかかわる土層が検出されている。この事実は、足柄平野を望む台地を新たに寺地として選定し、全体計画のもとに寺院の造営が進められたことを示唆している。そうすると、その計画と設計、建設には中央の官人や工匠の関与が予想される。現在、古く神明塚と呼ばれるた付近と忠魂碑が立つ台の塚は創建期の堂や塔の跡と推定されている。

その二は、千代南原で行われた個人住宅新築工事に伴う事前発掘調査で、掘込基礎を持つ建物の基礎跡が発見されたことである。台の塚の東約75mの所で、そこは江戸時代に石塚と呼ばれ、礎石が集められていた。掘込基礎とは、基礎築成に当たり、地面を深さ80cmほど掘り下げ、土を固める工



建物は法隆寺講堂

法により築いた基礎のことである。基礎築土より出土した平瓦は二種類あり、一つは創建期の瓦、もう一つは8世紀末から9世紀前半ころに行われた寺院改修期の瓦と推定されている。すなわち、この建物は9世紀前半ころに造営されたと考えられる。創建期の堂塔跡では掘込基礎は確認されていない。

相模国で掘込基礎を持つ建物は、千代寺院跡のほか、海老名市にある国分寺跡の塔・金堂・講堂が知られる。県内の川崎市(南武蔵)にある影向寺の塔・金堂跡でも掘込基礎が確認された。影向寺の創立は7世紀末から8世紀初頭ころであるが、掘込基礎の築土から出土した軒丸瓦の年代から、この塔と金堂は奈良時代中葉ころの造営と推定されている。相模国分寺の創建は8世紀中期から後期と推定されている。千代寺院跡検出の掘込基礎はこれらに次ぐ遺構として注目される。

### 千代遺跡群の散策

千代寺院跡など、千代で見付かった重要な遺跡を説明しながら散策します。参加者には、「千代遺跡群」の冊子をお渡しします。

日時 3月23日(日)9時15分〜12時

集合 JR下曾我駅改札口前9時15分

申込 文化財課まで電話で。

## 実際にこんな例が

子どもから高齢者の皆さんまで、地域の憩いの場となる公園。公園という、まずは「花と緑」ということで、自治会やボランティアが中心となって、花壇を作ったり、花を植え替えたりという活動が増えています。

その代表格が、

「グリーンライフサークル」。美しい自然、美しい街、小田原の美しい風景を未来の子どもたちに伝えたいと、地域の緑化推進のために自治会や商店街などが協力してできた市民ボランティア組織です。

現在、55ものサークルが所属し、春と秋の2回、

市が配布するペコニアやパンジーといった草花などを植えたり、市内の公園や沿道の緑化活動をしたりしています。

## 実はフラワーガーデンでも

1年を通して花が楽しめる、久野のフラワーガーデン。この公園も、平成11年から、ボランティア「小田原フラワーガーデン友の会」の皆さんの力に支えられています。



## みんなの力で身近な公園づくり

市内に126か所ある、身近な公園。最近では、花壇の手入れや清掃・除草などの美化活動をしている団体なども増え、大きさや遊具などはさまざまですが、それぞれに特色があるものになってきています。皆さんも近所の公園を変えてみませんか。

◎フラワーガーデン ☎34-2814



# 変わる公園

友の会では、園内にある花壇や梅、バラなどを中心に、管理作業の講習会を開いて、年間を通じて植物の管理方法を学んだり、家庭で人気がある洋ランの育て方の講習会などを開いたりしています。もちろん、毎月2回、園内で植物の管理作業も行っています。

皆さんも、身近な公園づくりの第一歩として、近所の公園に愛着を持てるよう、緑化活動に参加してみませんか。

## フラワーガーデン友の会 会員募集

現在、79人の9期生が登録、活動しています。今年にはバラを中心とした、園内植物の管理作業の講習会や県内の公園視察、緑化イベントなどへの参加を予定しています。

対象 市内在住・在勤のかた

申込 3月28日(金)まで(必着)に、住所・氏名・年齢・性別・電話番号、「小田原フラワーガーデン友の会入会希望」と書いてはがきか直接。

〒250-0005  
小田原市久野37985  
小田原フラワーガーデン

夫婦共通の趣味を探していたところ、広報紙の募集記事を見て、3年前に入会。以来、毎月の園内作業や講習会が一番の楽しみです。

ほかにも、市主催の緑化イベントへの参加や甘酒の配布など、来園者との交流もあり、休憩時の仲間との会話も楽しみの一つです。

来期も、大好きな講座とフラワーガーデンでの作業活動を楽しみに、参加する予定です。

インタビュー  
友の会  
小野 重治、ヒデ夫妻



# 今月の笑顔

元気あふれる人たちの笑顔は、  
見ている人たちにも  
力を与えてくれるもの。  
このコーナーでは、  
みんなが元気になるように、  
すてきな笑顔をお届けします。

「決勝戦はやる前から負ける気がし  
なかつたですね。ふだんの練習の成果  
がそのまま結果に結びついたように思  
います。全日本ユース選手権に続いて  
二度目の日本一。時間がたつにつれて、  
やったんだなと実感しています」と話  
す天野さん。本格的にサッカーを始め  
たのは小学2年のころ。その後、レ  
ベルの高い環境を求め、地元のA.Z.S  
スポーツクラブに。

「高校に進学すると、練習がものす  
くきつくて、試合で相手チームに点  
を取られるとディフェンダーが悪いと  
責められ、何度も辞めようと思いまし  
た。体を張って失点を防ぎ、チームが  
勝ったときのうれしさがあるから、こ  
こまで続いたのかな」

千葉県の高校なので、親元を離れ、  
現在は寮生活。しかし、「サッカーを  
通して自分をしっかり持つ」ことを学び  
ました。自覚、自立というところを」と、  
その言葉には自信がみなぎっています。  
「自分は体が決して大きくないので、  
頭脳プレーヤーを目指したい。秋山  
君とは別々の大学に進みますが、選抜  
チームでまた一緒にプレーしよう」と、  
お互い励まし合っています。大学卒業  
後はJリーガーとして、さらに活躍を



流通経済大学付属柏高校3年

天野 健太さん

泉中学校出身

第86回全国高校サッカー選手権大会で、小  
学生のところから知り合いだった秋山心さん(写  
真左・山北町出身)とともにディフェンダーとし  
て活躍し、チームの初優勝に貢献



いて楽しいスペインのリーガ・エスバ  
ニョーラでプレーしたい。お金持ちに  
なったら市にも密附しますよ」とさわ  
やかな笑顔で抱負を語ってくれました。  
今や子どもたちの目標になった天野  
さん。メッセージは、と尋ねると、「い  
やあ、自分もまだまだですけれど、い  
はにかみながらも、「小さいときは楽  
しくボールをけること。とにかく練習  
してほしい。だれにでも可能性はある  
のだから」

羽ばたけ、世界へ！

## Close Up

注目の情報をお届け!

### 37市町村長によるサミット 「観光」で圏域をアピール!

～S.K.Y.圏サミットを開催～



※S.K.Y.圏…  
静岡県(S)、神奈川県(K)、山梨県  
(Y)の頭文字を取り、  
富士箱根伊豆地域  
をS.K.Y.(スカイ)  
圏と呼んでいます

1月31日、静岡県沼津市で「第8回富士箱  
根伊豆交流圏市町村サミット」が開かれました。  
これは神奈川県・山梨・静岡の37市町村が、  
県境を越えた交流を進めるために実施してい  
るもので、当日は3県の知事らを迎え各市町  
村長が一堂に会しました。  
会議では、小澤市長が「市町村と県、国と  
の連携をさらに深め、時代の流れに対応でき  
るようにつとめることが大切」と提案。会議の集  
約であるサミット宣言にも盛り込まれました。  
今後は、世界に通用する富士箱根伊豆国立  
公園に代表される観光地として、「観光」を  
キーワードに、さまざまな交流を活性化させ  
ていきます。

企画政策課 ☎33-1254



連載

# 学校自慢!

このコーナーでは、小・中学校でのユニークな取り組みを紹介いたします。子どもたちの生き生きとした表情を見ると、小田原の未来も安心!という気持ちになりますね。

◎教育政策課 ☎33-1671

今月号は…

**国府津小学校**  
(児童数: 686人)



国府津小学校の運動場の片隅には、ほかの小学校では例を見ない「緑地帯」という名前の広場があります。そこでは朝から放課後まで、元気に遊ぶ子どもたちの歓声が絶えることがありません。

緑地帯は、約24メートルと約45メートルの長方形で、その名のとおり、楠、桜、松など60本以上の木々に囲まれ、ブランコ、ターザンロープ、シーソー、トンネル山、滑り台、ジャングルジム、登り棒、うんていなど、10種類以上の遊具が設置されています。

国府津小学校は、明治19年に誕生し、120年以上の歴史があります。現在の場所に校舎が建設されたのが大正13年で、そのときは、すでに緑地帯があったようなので、緑地帯の年齢も80歳以上ということになります。

昭和27年の平面図には、緑地帯という名称があり、シーソーなどの遊具も設置されていました。

昭和46年に、トンネル山が完成、63年にターザンロープが設置され、翌年にトンネル山に滑り台が設置されました。

その後、遊具を補修、撤去しながら、現在に至っています。

緑地帯の遊具や木々は、子どもたちが安全に楽しく遊べるように、また、自然に触れられるように、多くのPTAや地域のかたの協力により、設置され守られてきました。

私たちも、次世代の子どもたちのために大切に使い、守っていききたいと思います。

80年以上の時を刻んだ歴史ある緑地帯

国府津小には緑地帯という小さな自然があります。僕は2年生まで違う小学校にいたので、この学校に来て緑地帯があることに驚きました。

緑地帯にいと、暑い夏には木々の葉で日差しを遮ってくれます。また、秋には木々の葉が落ち、枯れ葉が地面に広がります。まるでじゅうたんのようです。



柏森 涼さん  
(6年生)

広い緑地帯にあるターザンロープは一番人気で、昼休みには3、4回くらいしか乗れません。

順番を待っているときは、「早く乗れないかな」と楽しみに気持ちでいっぱい。やっと乗れたときは、風が当たってとても気持ちよかったです。

たくさんの遊具もあり、いつでも国府津小にあってほしいです。



石塚 愛理さん  
(6年生)

おだわら

## 花通信

さまざまな花に彩られ、四季折々の表情を見せるおだわら。毎月、花の名所を紹介します。

12

小田原フラワーガーデン

☎フラワーガーデン ☎34-2814

観光課 ☎33-1521

農政課 ☎33-1495

いよいよ3月! 桜咲く、春爛漫の城下町小田原から「桜」を紹介いたします。

一つは「おかめ桜」。善哉科の仲間、寒緋桜と豆桜の子どもです。枝を切って切り花にも使えることが特徴で、濃い桃色のかれんな花を枝いっぱい咲かせます。

もう一つは「枝垂れ桜」。江戸彼岸の変種で、枝が垂れ下がる点がほかと異なります。桜の種類の中でも寿命が長く、大木になり特異な樹形となることから、神社や寺院の境内によく植えられます。3月下旬ごろから咲き出し、枝の先端にたくさん花をつけます。

気象条件にもよりますが、「枝垂れ桜」は生田の長興山紹太寺が有名。おかめ桜は、「おかめ桜まつり」を行う片浦地区などのほか、フラワーガーデンでもご覧になれます。



↑おかめ桜



↑枝垂れ桜