



御内帑金の下賜

天皇 皇后両陛下には、小田原大火に深く御同情を寄せられ、「復興の資金の一部に」と...

火災対策本部を設置

去る十一月二十八日午後八時、市議会議員全員直ちに神奈川県災害救助が、総務、民生、建設...

罹災者の收容

四日間炊出し

罹災者中縁故先に避難し、本市に居る者を取り除き、取り除かざる者六十七名とし、議長を副部長、世帯、二六四人を近接新...



復興する焼跡の一部

玉小学校講堂に收容、その外十三地区町内事務所、に三世帯收容した。

世の温情

県では、災害発生するや直ちに災害救助法を発動し、毛布一、五〇〇枚、...

- 衣類 二九、四八九
日用品 一三、〇〇三
炊事用具 七、一三六
履物 二、二九五
学用品 四、八七六
医薬品 三件
入浴用洗剤 二、四二二
米 五石三升
パン及菓子 四、三八〇個
牛乳 四斗
味噌 四石五斗
醤油 一、六三二貫
野菜 八〇〇貫
沢庵 一〇〇貫
梅干 一〇〇貫
干菜 一〇〇貫
密柑 一、二〇〇貫
密柑 六、二九個
豆炭 五箱

公営住宅の建設

大火から五日、早くも点所所有三島市所在の労働者、四十軒のバラックが、区画百坪を急ぎバラックとし...

応急復興

一時突然とした罹災者も夜明けを待つて、焼跡の整理を始めた。市では、二十八日当日海岸に...

種苗農場、久野寮、網一色寮、網一色清風荘、授産所、谷津厚生寮、十三地区町内事務所等...

救恤金品の配分

私は、二十八日のラジオを聞き小田原市に大火のあつた事を知りました。そのよく朝おふとんを上げながら、ふと昨夜ラジオで聞いた小田原市のお家を...

税金等の減免

火災対策本部総務部では、材の面及び水道の問題等対策の総合企画をし、各に於いて罹災者の相談に...

これら相談所の開設と並行して市は、税金その他の減免措置をとった。即ち市民税、固定資産税は半焼以上は免除、既に納付済の市民税、固定資産税は還付することになり...

土地区画整理

今火災地域の復興に当り、市民均しく安寧を維持し、福利を増進する目的の恒久的施策として、区画整理を実施すること...

今火災地域の復興に当り、市民均しく安寧を維持し、福利を増進する目的の恒久的施策として、区画整理を実施すること...

今火災地域の復興に当り、市民均しく安寧を維持し、福利を増進する目的の恒久的施策として、区画整理を実施すること...

今火災地域の復興に当り、市民均しく安寧を維持し、福利を増進する目的の恒久的施策として、区画整理を実施すること...

今火災地域の復興に当り、市民均しく安寧を維持し、福利を増進する目的の恒久的施策として、区画整理を実施すること...

急務資、(2) ララ物資、御困りになつて居る罹災三種に分けられるが、こまに、民生委員等は、現地の火災対策本部連絡の協力を得て罹災者に配所に「生活相談所」を設け給して居る。市内の婦人罹災者当分の生活問題については、その集めた物品をらびに生活保護について直接罹災者に配給し、市の相談に当たつた。十二月立中小学校職員生徒児童一日から建設部も被災地及び罹災学区PTAは早と国道を一つへだてた小直、罹災地の学区二及西薬局隣りに「建設部相談所」を開設、道路ならびに土地の問題、建築資...

急務資、(2) ララ物資、御困りになつて居る罹災三種に分けられるが、こまに、民生委員等は、現地の火災対策本部連絡の協力を得て罹災者に配所に「生活相談所」を設け給して居る。市内の婦人罹災者当分の生活問題については、その集めた物品をらびに生活保護について直接罹災者に配給し、市の相談に当たつた。十二月立中小学校職員生徒児童一日から建設部も被災地及び罹災学区PTAは早と国道を一つへだてた小直、罹災地の学区二及西薬局隣りに「建設部相談所」を開設、道路ならびに土地の問題、建築資...

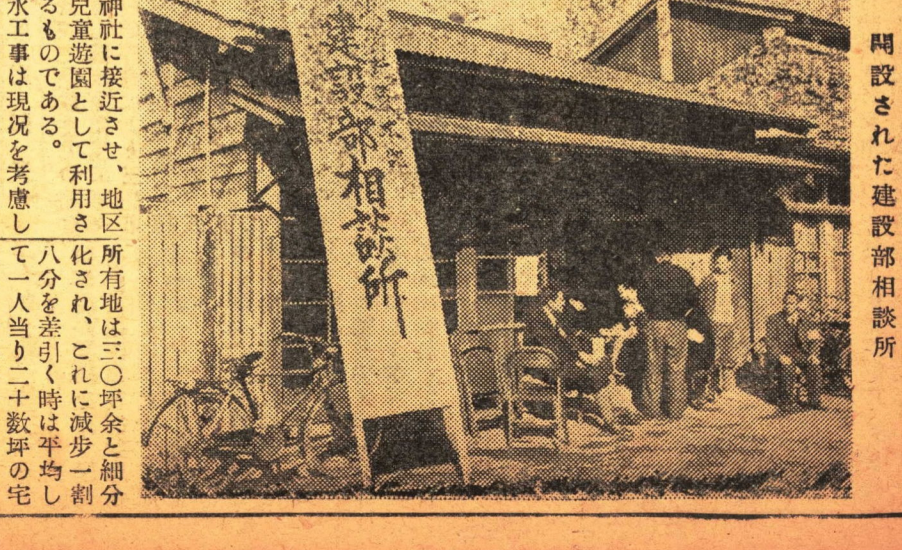
急務資、(2) ララ物資、御困りになつて居る罹災三種に分けられるが、こまに、民生委員等は、現地の火災対策本部連絡の協力を得て罹災者に配所に「生活相談所」を設け給して居る。市内の婦人罹災者当分の生活問題については、その集めた物品をらびに生活保護について直接罹災者に配給し、市の相談に当たつた。十二月立中小学校職員生徒児童一日から建設部も被災地及び罹災学区PTAは早と国道を一つへだてた小直、罹災地の学区二及西薬局隣りに「建設部相談所」を開設、道路ならびに土地の問題、建築資...

急務資、(2) ララ物資、御困りになつて居る罹災三種に分けられるが、こまに、民生委員等は、現地の火災対策本部連絡の協力を得て罹災者に配所に「生活相談所」を設け給して居る。市内の婦人罹災者当分の生活問題については、その集めた物品をらびに生活保護について直接罹災者に配給し、市の相談に当たつた。十二月立中小学校職員生徒児童一日から建設部も被災地及び罹災学区PTAは早と国道を一つへだてた小直、罹災地の学区二及西薬局隣りに「建設部相談所」を開設、道路ならびに土地の問題、建築資...

急務資、(2) ララ物資、御困りになつて居る罹災三種に分けられるが、こまに、民生委員等は、現地の火災対策本部連絡の協力を得て罹災者に配所に「生活相談所」を設け給して居る。市内の婦人罹災者当分の生活問題については、その集めた物品をらびに生活保護について直接罹災者に配給し、市の相談に当たつた。十二月立中小学校職員生徒児童一日から建設部も被災地及び罹災学区PTAは早と国道を一つへだてた小直、罹災地の学区二及西薬局隣りに「建設部相談所」を開設、道路ならびに土地の問題、建築資...



救恤品配給に活躍する婦人会



開設された建設部相談所