

2-3 バス乗務員聴き取り調査

■バス乗務員聴き取り調査概要

調査方法	市内の路線バスの運行状況に詳しい運行管理者運転士や指導運転士等への聴き取り
調査日時	<ul style="list-style-type: none"> ○箱根登山バス：10月4日（木） 10時00分～11時30分 ○伊豆箱根バス：10月12日（金） 16時30分～18時00分 ○神奈川中央交通：10月5日（金） 10時00分～11時30分 ○富士急湘南バス：10月5日（金） 14時00分～15時30分
聴き取り項目	<p>○バスの走行環境（運行状況）</p> <ul style="list-style-type: none"> ・バスの遅れについて 概ねの遅れ時間、遅れが発生する場所（区間・バス停）、平日・休日の別、時間帯、原因（渋滞が多い、乗降に時間がかかるなど） ・運転の際に危険と感ずること（ヒヤリハット） 場所、時間帯、原因（道路が狭い、見通しが悪いなど） ・バス停に関すること バス停名、課題（バリアフリー化されていない、路線案内・時刻表がわかりにくい、バスベイが設置されていないなど） ・バス停までのサイン関係について ・バスの車内環境 料金・行先・乗降方法の案内、情報提供について バリアフリー対応、安全性の確保について など <p>○バスの利用状況</p> <ul style="list-style-type: none"> ・利用が多い（又は少ない）路線・区間について 概ねの利用人数、平・休日の別、時間帯別、雨天時の利用 <p>○利用者の特性</p> <ul style="list-style-type: none"> ・利用者の特性（高齢者が多い、〇〇で降りる人が多いなど） ・路線別・時間帯別（通勤時間帯、買物時間帯）の特性、利用状況 など <p>○利用者からの要望等</p> <ul style="list-style-type: none"> ・利用者からの要望、質問など

(1) バスの走行環境（運行状況）

1) バスの遅れについて

①箱根登山バス(株)

- 国道1号を走行する小田原駅～国府津駅間は、平日の14時頃から18時30分にかけて遅れが発生している。休日は観光客が多いと思うが、15時から19時30分にかけてバスの遅れが発生している。具体的には国府津駅～親木橋～小八幡境バス停と、山王橋～浜町バス停間（山王～浜町バス停間は西湘バイパス・小田原ICへの右折レーンの設置により、2車線から1車線に車線が減少のため）[渋11]。
- 西湘バイパスの無料化社会実験の期間では、国道1号の混雑は殆どなく、バス停で時間調整をしながらダイヤの定時を確保していた。
- 休日では鴨宮駅～ダイナシティ線で、10時頃から17時30分にかけて、特に打越跨線橋付近や巡礼街道・打越跨線橋入口交差点～ダイナシティ間で遅れが顕著となっており、通常10～12分程度を40分近く掛かっている。遅延については、本数が多いことでトラブルなく賄っている。打越跨線橋入口交差点の信号サイクルとして、巡礼街道側のサイクルが長いため、南北方向の交通が捌けないことが原因と思われる[渋9]。
- ダイナシティ～シティモール北～国府津駅線では、親木橋～国府津小入口交差点間で渋滞が激しく、県道の信号サイクルが長いため、国府津小入口交差点で右折して国府津駅に向かうバスの遅れが発生している[渋10]。
- 小田原駅～五百羅漢～大雄山駅線で、平日の朝8時～9時頃で飯泉入口交差点がネックで、バスの遅れが発生している[渋4]。
- 栢山駅～ダイナシティ～コロナワールド線で、終日、ダイナシティから栢山駅方面で向かう際、飯田岡入口交差点で県道720号線が渋滞（ヤオマサ付近）し、右折が難しい[渋7]。
- 小田原駅周辺・大工町通りの銀座通り交差点で、右折交通が多く、バスが直進できない状況のため、時差式に変更して欲しい[渋2]。
- 諸白小路バス停～早川口交差点～早川橋バス停（根府川方面、板橋方面）は休日や8月中毎日渋滞が激しく、バスの遅れが発生している[渋1]。

②伊豆箱根バス(株)

- 合同庁舎近くの小田急線踏切で、平日の朝・夕時間帯で最大10分程度開かなく、バスの遅れが発生している[渋16]。休日は特になし。
- 市立病院前で、曜日によって平日の10時頃から11時30分にかけて病院への駐車車両が多く、久野川橋で右折できないことがあり、バスの遅れが発生している[渋17]。
- 小田原駅周辺・大工町通りの銀座通り交差点で、右折交通が多く、バスが直進できない状況のため、歩行者と自動車を分離した信号サイクルにして欲しい[渋2]。
- 国道1号・風祭駅近くで、平日の7時30分から8時30分にかけて箱根方面で渋滞し、また、秋の紅葉シーズンや連休は終日渋滞が激しく、小田原駅から箱根湯本駅まで通常15～20分程度を1時間近く掛かっている[渋18]。
- 税務署への申告シーズン（2～3月）は、平日で合同庁舎や市役所方面から税務署へ駐車する車両により道路が占有され、バスの遅れが発生している[渋19]。
- ざる菊園前～北舟バス停で、平日の8時頃に（広域農道久野線からの流入車両が多いとき）時々

渋滞し、バスの遅れが発生している[渋 20]。

③富士急湘南バス線

- 平日の午前7時から8時にかけて、新松田駅～小田原駅線の飯泉橋～飯泉観音前で渋滞し、通過するのに10～15分程度掛かっている。また、平日の夕時間帯で桑原交差点付近で4～5分程度の遅れが発生している[渋 5]。休日の遅れはない。
- 国道1号での交通渋滞の影響により、菅原神社方面から岡入口交差点を左折する際、1回の信号サイクルで3～4台しか捌けない状況となっている[渋 12]。
- 国道1号線の交通量は、西湘バイパスの無料化実験が終了し、有料化に戻ったら増加した。
- 国道255号の飯泉入口交差点～多古交差点は信号が連動していないため、交通渋滞が発生し、遅れが発生している[渋 4]。
- 沼田国府津線と小田原松田線が交差付近で渋滞が発生している[渋 6]。
- 国府津駅前の送迎車により渋滞が発生する。
- 栢山駅から大井高校は、以前渋滞したことがあるが現在ほとんどなし。
- 大雄山線五百羅漢駅から国道255多古交差点まで渋滞する。

④神奈川中央交通線

- 平日の午前7時30分から8時30分にかけて、国道1号の山西～押切、前川～橘支所間で、西湘バイパス・橘ICへの流入交通により渋滞が激しく、5～10分程度の遅れが発生している。特に国府津駅方面から橘ICへ向かう場合、右折となるが、右折レーンが短く、本線交通に影響を及ぼしている[渋 13、渋 14]。休日は特に渋滞がない。
- 西湘バイパスの無料化実験の時は、朝時間帯もスムーズに運行できた。
- 西湘バイパスの橘IC～平塚IC間は無料のため、利用する車も多いため、ラッシュ時に影響を受ける状況となっている。
- 橘団地線は、小田原厚木道路・二宮IC周辺で隣接し信号機が設置されており、朝時間帯で大型トラックの利用が多い要因で渋滞が発生している[渋 15]。

2) 運転の際に危険と感ずること（ヒヤリハット）

①箱根登山バス(株)

- 小田原駅東口駅前広場全てで、車道に横断禁止の表示はしているものの、駅～バス乗り場や、ベルジュ～バス乗り場等で歩行者の乱横断が激しく、危険を感じている[危C]。
- 小田原駅西口駅前広場では、バス乗り場が駅から近いこともあり、利用者の駆け込み利用が多く、バス停内での一般車の路上駐車も多い[危D]。
- 国府津駅南口駅前広場では、送迎車両が多く、バス専用車線を通行するやバイク、自転車が多いため、危険を感じている。送迎車両は、駅前広場の外周を時計回りで走行することになっているが、バス専用車線内を通行する車両やコンビニエンスストア手前でUターンする車両もいる[危L]。
- 鴨宮駅南口駅前広場では、バス降車場付近で一般車の路上駐車が多く、一般車車線を通らずバス専用車線を通行する車両がいるため、危険を感じることがある[危F]。また、降車後、バス乗り場へ移動する際、バス車両下を歩道で擦ることもあるため、段差を低くするなど改善して欲しい。
- 国道1号の山王橋～山王バス停間で、西湘バイパス・小田原IC用として右折レーンから急に直左車線に車線変更する車両があり、危険を感じることがある[危B]。
- 国道1号の青物町バス停近くにガソリンスタンドがあり、バスを停車後発車しようとする、急に右側車線から左折しガソリンスタンドへ入る車両と交錯し、危険を感じることがある[危A]。

②伊豆箱根バス(株)

- 小田原駅東口駅前広場全てで、歩行者の乱横断が激しく、危険を感じている[危C]。
- 雨天時は小田原駅西口駅前広場で、一般車の送迎車両が広場全体を占有し、バス乗り場からコンビニまで占有されており、危険を感じることがある[危D]。
- 小田原駅西口～小田原フラワーガーデン線の南船原～大林間の交差点で、交差する道路が斜めで、見通しが悪く、カーブミラーも見にくいいため、横断車両が分かり難く、危険を感じている[危P]。
- 県道74号線以外は歩道がなく、特に中久野～中宿バス停間は久野小学校への通学時間帯は、危険を感じることがある[危Q]。

③富士急湘南バス(株)

- 国府津駅南口広場は検討段階で、安全性確保のため、バス専用車線は色付けで対応することになったが、それでも自転車が通行し、危険を感じている[危L]。
- 下大井上バス停～桑原交差点間は全線に渡って道路幅員が狭く、歩道もない状況で、また、飯泉観音前バス停付近は道路が狭い上に、クランク形状のため、危険を感じている[危G]。
- 岡入口交差点手前のJR東海道線ガード下は、国府津駅からの自転車の飛び出しもあり、危険を感じている。
- 松田国府津線（上大井駅～下曾我駅～国府津駅）は大型トラックの通行が多く、特に下曾我小入口～別所梅林間（ガードレールが邪魔）や下別所バス停付近で危険を感じている[危K]。
- 高田公民館前～下堀東間で電柱が、下堀東南側で標識が通行の邪魔となっている[危H]。

- 下曾我駅～下曾我駅入口間は路上駐車（時間帯により停車する向きが異なる）が多く、バス運転手に文句（言いがかり）を言いトラブルがあった。[危I]
- 広小路交差点は、隣接する栄町郵便局前交差点から右折車と寺町（ガード下）から来る直進車が同時に流入するため、運行する際、危険を感じている[危E]。
- 中堀～延清入口はガードレールおよび水路が危険である。（道路狭小など）

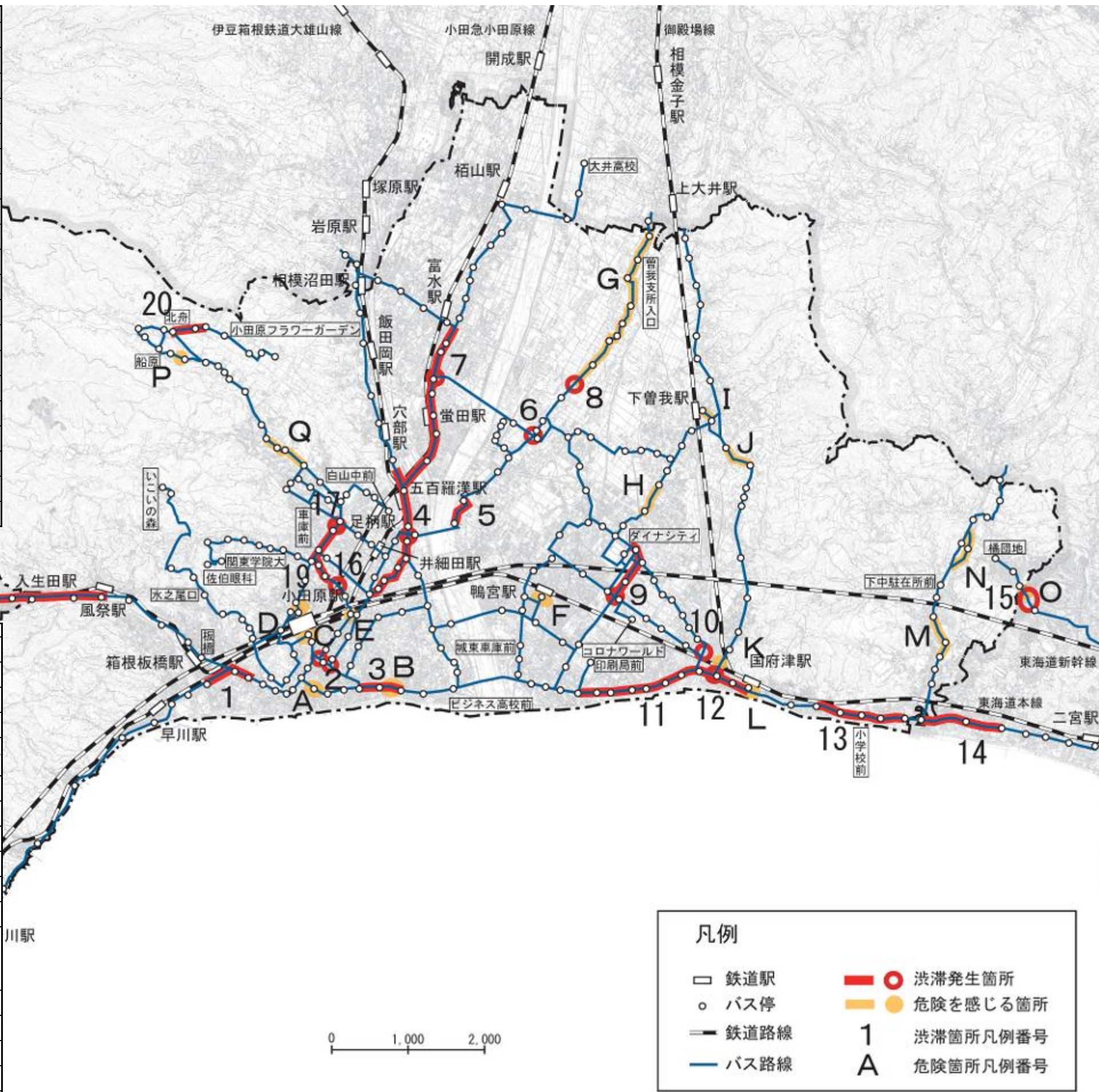
④神奈川中央交通線

- 国府津駅南口駅前広場は、朝時間帯に通勤者がバス専用車線までバス待ちが発生しているため、注意を喚起するサインが欲しい[危L]。
- 中井羽根尾線全線で歩道がなく、大型車の通行も多いため、危険を感じている。特に診療所前～中村原間は狭い[危M]。また、下小竹の旧道は、道路が狭い上に、路地も多く、庭の草が生茂っているなど危険を感じている[危N]。
- 小田原厚木道路・二宮 IC 周辺のトンネル区間は、大型車の通行が多く、危険を感じている[危O]。
- 国府津駅南口駅前広場は、入る時は専用通路でスムーズだが、出る時は一般車が多く、時間がかかる[危L]。

■バスの遅れ及び運転の際に危険と感ずることの位置図

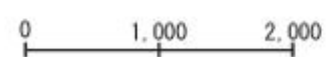
番号	内容
1	諸白小路～早川橋…休日・8月 観光客の影響で、渋滞。
2	銀座通り交差点・大工通り交差点 右折交通が多く、直進が難しい。
3	浜町～山王…平日14時～18時半、休日15時～19時半 西湘バイパス・小田原ICへの右折レーンにより、2車線から1車線になる為、渋滞が発生。
4	県道720号線…平日朝・夕時間帯 国道255号、飯泉入口交差点と多古交差点の信号が連動していないため、渋滞が発生。
5	飯泉橋～飯泉観音前・飯泉入口交差点…平日7時～8時 渋滞が発生し、通過に10～15分要する。
6	豊川支所前交差点 渋滞が発生し、沼田国府津線、小田原松田線に影響。
7	県道720号・飯田岡入口交差点 県道720号線が渋滞し、飯田岡入口交差点から県道720号を北上する際に、右折が難しい。
8	桑原交差点…平日夕方 4～5分程度の遅れが発生。
9	打越跨線橋入口交差点～ダイナシティ 休日10時～17時半 県道側の信号サイクルが長く、通常10～12分程度が、40分近くかかる。
10	国府津小入口交差点 巡礼街道側の信号サイクルが長く、県道72号線への右折交通が多く遅れが発生。
11	国府津駅～親木橋～小八幡境…平日14時～18時半、休日15時～19時半 交通量が多く、遅れが発生。
12	岡入口交差点 菅原神社方面から左折する際、信号サイクルで3～4台しか捌けない。
13	前川～橋支所前…7時半～8時半 西湘バイパス・橋ICへの流入交通の影響で、渋滞が激しく、遅れが発生。
14	山西～押切…7時半～8時半 西湘バイパス・橋ICへの流入交通の影響で、渋滞が激しく、遅れが発生。
15	小田原厚木道路・二宮IC周辺…朝時間帯 信号機が隣接、大型トラックが多いことから渋滞が発生。
16	合同庁舎近くの小田急線踏切…平日朝・夕時間帯 最大10分程度踏切が開かない。
17	久野川橋…平日10時～11時半 市民病院への駐車車両により、久野大橋で右折が出来なく、遅れが発生。
18	国道1号・風祭駅近く…平日7時半～8時半、秋の紅葉シーズン・連休中終日 朝は箱根方面で、連休中等は箱根湯本駅まで15～20分程度が1時間近くかかる。
19	税務署前…申告シーズン(2～3月)終日 税務署への駐車車両により道路が占有され、遅れが発生。
20	ざる菊園前～北舟…平日8時頃 遅れが発生。

番号	内容
A	青物町 バス停発車時に、同進行方向右側車線からガソリンスタンドへ入る車両との輻輳。
B	山王橋～山王 右折レーンを走行し、直左レーンへ車線変更する車両との輻輳。
C	小田原駅東口駅前広場 駅～バス乗り場、ベルシューバス乗り場など利用者の乱横断が激しい。
D	小田原駅西口駅前広場 駅からバス乗り場が近く、駆け込み利用や送迎での一般車が多い。
E	広小路交差点 隣接する栄町郵便局前交差点から右折車と寺町(ガード下)から来る直進車が同時に流入するため、多方面から交通が流入し、輻輳。
F	鴨宮駅南口駅前広場 一般車がバス専用車線を通行し、輻輳。
G	下大井上～桑原交差点 道路幅員が狭く、クランク形状で見通しが悪い。
H	高田公民館～下堀東 電柱や標識が通行の邪魔。
I	下曾我駅～下曾我駅入口 路上駐車が多く、通行に支障。
J	下曾我小入口～別所梅林 ガードレールがあり、通行に支障。
K	JR東海道線ガード下 国府津駅方面からの自転車の飛び出しで危険。
L	国府津駅南口 バス専用車線を、送迎車両、バイク、自転車が通行し危険。 送迎車は外周を時計回りで走行する事になっているが、バス専用車線を通行する車両やUターンする車両もある。 朝時間帯はバス待ちの列が、バス専用車線まで伸びることもあり、危険。
M	診療所前～中村原 道路幅員が特に狭く、危険。(中井羽根尾線は全線で歩道がない。)
N	下小竹 幅員が狭い上に、路地が多く、庭の草が生い茂っているなど、特に危険。
O	小田原厚木道路・二宮IC付近のトンネル 大型車の通行が多く、危険。
P	南船原～大林 交差する道路が斜めで、見通しが悪く、カーブミラーも見にくく、横断車両が分かりにくい。
Q	中久野～中宿 久野小学校への通学時間帯で児童との輻輳。



凡例

- 鉄道駅
- バス停
- 鉄道路線
- バス路線
- 渋滞発生箇所
- 危険を感じる箇所
- 1 渋滞箇所凡例番号
- A 危険箇所凡例番号



3) バス停に関すること

①箱根登山バス(株)

- 保有車両は 100%バリアフリー（車椅子対応）化され、ノンステップバスも 35%を占めているが、車高が低くなったことで、歩道の縁石を擦ることもある。
- 特に朝夕時間帯でカネボウ前バス停とビジネス高校前での利用が多いため、バスベイを設置した方が良いと思われる。
- 乗降場所とガードパイプの切れ目が合わない箇所がある。（国道 1 号で、国土交通省小田原出張所には申し入れている）

②伊豆箱根バス(株)

- 車椅子の方は、市立病院や市役所で時々利用されるが、大半は付き添いの方が乗降の支援を行っており、それ以外の場所は殆ど利用がない。付き添いがいないときは乗務員が対応する。
- 県道 74 号線以外は歩道なし道路のため、車椅子の方が利用できる道路となっていない。

③富士急湘南バス(株)

- 富士急湘南バスが運行する区間は全てバスベイが設置されていない。車椅子用のスロープを使う際は、センターラインの上に車両を停める様にししないと乗降出来ない。
- バス停は、上り・下りで 1 箇所だと利用者に分かり難いため、地元の協力を頂きながら、上り・下りそれぞれ設置できるように進めていきたい。（なかなか理解を得られない）
- 小田原駅周辺・緑町バス停は車道と歩道と高さが同じで、縁石のみ置いてあるため、乗降の際、気になる。特に年配者には危険に感じる。
- 小田原駅東口は、エレベーターは設置されているが、バス乗り場まで車道を横断するため、車椅子利用者にとっては使いにくい。

④神奈川中央交通(株)

- 二宮駅～比奈窪線（県道中井羽根尾線）で中村原バス停での利用は多いが、乗降付近の道路が狭い。
- 県道中井羽根尾線でバスベイが設置されているバス停は、坂呂橋バス停のみで、それ以外は設置されていない。
- 県道中井羽根尾線で車椅子を利用する場合、現状として車道の反対車線も占める形での利用となるため、利用できる状態であれば利用したいと思っている方もいるかもしれないが、余りそのような声はない。
- 橘中学校入口バス停周辺は、歩道が狭く、危険である。自治会が待合所を設置したが、その後、横断歩道ができたため、使い勝手が悪い。優先的に整備して欲しい。

4) バス停までのサイン関係について

①箱根登山バス㈱

○情報提供（渋滞情報や遅延時間）が表示されたら便利ではないか。

②伊豆箱根バス㈱

○過去にバス停が片方向のみの設置のため、反対車線の道路で待っていて、利用出来なかった事を聞いたが、大半が地元住民のため、最近は聞かない。

③富士急湘南バス㈱

○後ろ乗りのため、ガードパイプ切れ目のバス停に合わない。

④神奈川中央交通㈱

○押切バス停は、二宮駅方面行と国府津駅方面行のバス停が離れて設置されており、分かり難いため、車内で案内を行っているが、ダイヤ等の工夫が今後出来れば良いと思う。

○県道中井羽根尾線のバス停は、旧道を走行する下小竹バス停のみ片側設置で、それ以外は上り・下りそれぞれ設置している。

○押切バス停は、乗り継ぎ客の環境が悪いため、乗り継ぎ施設のようなものが欲しいと思う。

5) バスの車内環境

①箱根登山バス(株)

- 乗務員に対しては乗客の安全性確保のため、着席後の発車や、交差点等で停車する際の案内等を順守するように教育している。
- バスの乗降は、前乗り・前降りとなっているが、乗降口が1箇所の方がバス停で乗降する際、ガードレールの位置に影響することなく、停車が可能なことや、ICカードをタッチしないで利用する方もいるので、料金の収受や案内等で良い面もあると思われる。お客さんの顔を確認できるので、トラブルが少ない。
- 将来的には費用が掛かるものの、運転席後部への電光表示板（運行情報等の表示）の設置や、バスロケーションシステム、PTPS（公共車両優先システム）が導入されれば良いと思っている。
- バス車両のバリアフリー義務化に伴い、以前より座席数が減少した（大型車両 45 席→34 席、中型車両 34 席→25 席）ため、年配者が座れないときがあった。市内路線は中型車両を、市外路線は大型車両で運行しているが、市内路線で中型車両が不足した場合、大型車両を運行すると、利用者からは広くて利用しやすいといった声が挙がることもある。
- 車いす利用者の乗降は原則運転手が行っているが、会社としてもサービス介助士の資格導入を進めている。

②伊豆箱根バス(株)

- 利用者から警察署の行き方を言われた。（警察署前の案内がない）

③富士急湘南バス(株)

- 車内事故防止教育を行っているが、走行中に席を立てて移動する利用者がいる。
- 一部の車両では、運賃表示を大きく表示したものを採用しているが、分かり易いという意見を頂いたことがある。
- 料金や行き先等の案内で、利用者とのトラブルは特にない。（都会から来た利用者は一律料金でないことになかなか理解していただけなかった）

④神奈川中央交通(株)

- 二宮駅～国府津駅間の系統は、利用状況に応じた車両で運行しており、中型車両、大型車両が混在し運行しているため、車両によりワンステップ、ツーステップとなっている。
- 橘団地線は、大型車両だと余裕がある状況で、中型車両だと座席数が減るため、厳しい状況となっているが、高齢者には昔の古い車両の方が人気ある。
- 運賃の支払い方法は、橘団地線のみ二宮駅での降車が殆どのため、先払い（190 円）で、それ以外は後払い方式となっている。比奈窪線は 170 円、200 円、250 円、300 円と分かり易い運賃となっているため、支払い方法でのトラブルはない。
- 神奈川中央交通では伊勢原営業所及び秦野営業所管内の全路線を対象に、10 月末から中乗り、前降り方式に統一することになった。平塚営業所管内のみ、前乗り、前降り方式となっているため、国道 1 号を走行する路線は 10 月以降も乗降方法が混在する形となる。

(2) バスの利用状況

①箱根登山バス(株)

- 小田原駅～根府川駅方面など一部の路線で不採算路線となっているが、需要に見合った運行ダイヤ（平日のみに限定など）や、車両の小型化、退職者の再雇用等により経費を削減し、運行を維持している。
- 小田急線や大雄山線と並行している路線については、鉄道を利用すると、上り・下りの乗換えが大変のため、高齢者を中心に固定客の利用が多い状況となっている。
- 雨天時の利用は、普段よりも約 15～20%程度多く、国府津駅～日立正門等では雨天になると、朝時間帯で通勤客が多く利用されている。

②伊豆箱根バス(株)

- ざる菊園前バス停は、11月の休日で10時から11時にかけて利用者が多い。
- 雨天時の利用は、送迎車両が増えるだけで、変わらない。
- 小田原フラワーガーデンの乗降者は、バラの季節などで利用者が多いこともあるが、殆どの方は鉢などを購入するため車を利用され、バス利用は少ない。
- フラワーガーデン～ミクニ前バス停間は、朝時間帯で久野小学校への児童で利用が多く、満車状態となっている。
- 佐伯眼科への利用者は、以前は多かったが、最近は大分少なくなり、関東学院大学の学生も少なくなった。
- 休日の利用はほとんどなく、市立病院の見舞い客くらいである。

③富士急湘南バス(株)

- 昔は通勤・通学者の利用もあったが、今はほとんどなく、全体的にどの路線も利用者が少ない状況で、国府津駅～ダイナシティ線は箱根登山バスが運行する路線と比較して、運賃も高いため、主に下曽我駅周辺の方しか利用がなく少ない。
- 新松田駅～国府津線もほとんど利用がない。
- 雨天時の利用は、送迎車両が増えるだけで、変わらない。(大雪の時は増えた)

④神奈川中央交通(株)

- 西湘テクノパークへの通勤やパートの利用は、二宮駅から乗車し、中村原バス停で降車する方が多く、朝時間帯で20～30人/便程度の利用がある。
- 橋団地周辺は、市域は小田原市であるが、圧倒的に時間的にも早いため、二宮町の西友での利用が多い。
- 雨天時の利用は、地域の特性として山坂が多いため、もともと利用する人が利用している状況のため、余り変わらない。
- 比奈窪～二宮駅線は、6時30分から8時30分にかけてピークであり、40～50人/便程度の利用があり、特に中村原バス停と下原バス停での利用が多い。
- 国府津駅～比奈窪線は、国府津駅～押切間での利用が殆どで、その先の利用は少ない。15:00～16:00にかけて運行する便は、5～10人/便と利用が少ない。
- 橋団地線は、数年前まで利用が多かったが、最近急激に利用が減った印象がある。原因として

自家用車への転換、高齢化による通勤客の減少、二宮駅行のバスが終日一方通行になったことから、二宮駅までの所要時間が読めなくなったことが考えられる。

- 診療所前、押切バス停の近くに医療機関があるため、高齢者の利用が多い。
- 平塚駅～二宮駅～国府津駅線は路線が長大のため、課題となっている。押切辺りに拠点があれば、運行の見直しができるのではないか。
- 高齢者のニーズは病院が多い。橘地域だと山近記念総合病院のニーズがあるようだ。
- 夕方の比奈窪方面は、二宮駅発と国府津駅発が2台続行運行しており、空の車両が2台走行している。

(3) 利用者の特性

①箱根登山バス(株)

- 小田原駅～国府津駅間は通勤・通学者が、山近記念総合病院や間中病院など病院近くのバス停は高齢者を中心に利用が多い。
- 栢山駅～ダイナシティ～コロナワールドの路線は、高齢者を中心に利用が多く、当初3便から平日4便、休日5便と需要に応じて増便してきた。コロナワールドにも行けるため、休日は家族連れや学生などの利用も多い。
- 小田原アリーナに行ける路線バスは現在運行していないが、休日のイベント時には最寄りの富水駅や蛍田駅まで歩いている方が多いため、駅前広場がないなどの問題はあつたものの、路線バスがあつた方がよいのではないかと思う。

②伊豆箱根バス(株)

- 沿線にヤオマサとヤオハンが立地しているが、バス利用者は1日2～3人程度と少なく、この地域の買物は大半がダイナシティなどへ行つてゐるのではないか。
- 久野方面からの利用者は、朝・夕時間帯はサラリーマンや高校生が、日中時間帯は病院に行く年配者が、高齢者や社会福祉センター利用者、主婦などが主な利用となつてゐる。朝1便だけ、白山中学生の利用が多い。
- 箱根方面は通勤、観光客まちまち。
- 小田原駅～幸町～御幸の浜～早川口～板橋間は、特に朝時間帯で通勤利用者が多く、昼間時間帯も小田原駅方面の利用が多い。早川口近くにマンションが建設され、利用が増えた。

③富士急湘南バス(株)

- 小田原駅～明治小田原研究所間は、通勤での利用が多い。明治小田原研究所で降りて歩いて中堀の方へ行く方が見られる。
- 下曾我駅→国府津駅方面の利用は朝時間帯で、15人/便となつてゐる。
- 曾我病院での利用はほとんどない。飯泉入口交差点付近の仁メディカルクリニックや、西湘病院での利用がある。

④神奈川中央交通(株)

- 比奈窪～二宮駅線は5時30分から7時30分と比較的早い時間帯から通勤者の利用が多く、9時頃になると、パートや通院者が、昼間は高齢者が、16時前後になると、学生やパートの利用が多い。朝時間帯よりも、夕方時間帯は利用が分散し、20時以降の便は利用が少ない。
- 二宮駅では、JR 東海道線・上り電車が9時5分の後、20分間隔が空くため、この電車を乗りたいたう利用者が多いたため、その前に着く便は路線バスの利用が多い。
- 橋団地線は、最近利用者が減少し、建替え後40年近く経過したため、高齢者の利用が多くなつた。
- 比奈窪～国府津駅線の最終便は利用が少なく、大半が押切バス停までで降車する客が多く、その先はほとんど利用がない。朝時間帯は、日立やライオン等の通勤者の乗換えが多い。
- 橋中学校入口は、しまむらストア一のパート従業員が利用してゐるようだ。買物客の利用は少ないと思う。

(4) 利用者からの要望等

①箱根登山バス(株)

- 利用者からの要望等は特になし。
- 一夜城（ヨロイツカ・ファームレストラン）は車利用が多いが、一夜城や早川港への路線もあっても良いのではないかと（早川駅～一夜城は一夜城まつりの時に運行できるよう認可取得済）。

②伊豆箱根バス(株)

- 小田原警察署へ行く場合、どのバス停で降りたら良いのか聞かれることがあるが、西口利用者は税務署前バス停で、東口利用者は小田原合同庁舎前で降りるようにアナウンスしている。
- 保健福祉事務所など県合同庁舎内にある施設まで把握していないが、どのバス停で降りたら良いのか聞かれることがある。

③富士急湘南バス(株)：特になし

- その他として
- 減便発表後、特に利用者から苦情、問い合わせ等なかった。

④神奈川中央交通(株)

- 高齢者からは乗降する際、ステップが高いため、低くして欲しいという要望がある。
- また、運行本数を増やして欲しいという要望があるが、秦野営業所から回送で比奈窪まで 30 分を要することや、利用状況から見て難しいと考えている。以前は下中駐在所付近に折返し場が整備されていたが、他の事業者と異なることは市内に営業所がない。
- 橘地域は、タクシーの営業圏が違うので、呼んでも来てもらえないという声を聞く。

2-4 国府津駅駐輪場利用者聴き取り調査

路線バスと競合する駐輪場利用者（JR 国府津駅）に対して、居住地や目的地、利用目的など移動実態を把握し、路線バス再編や乗継環境の整備などを検討するに当たって基礎資料として活用するため、聴き取り調査を行った。

■国府津駅前駐輪場利用者聴き取り調査概要

対象者	国府津駅前駐輪場利用者（自転車、自動二輪車（原付含む））
調査方法	調査員による聴き取り ※1 可能な限り多くの利用者を対象に行う ※2 多くのサンプル数を確保するため、事前に周知用看板を設置（10/4）
調査日時	○平日：10月12日（金）、6時30分～21時00分 ○休日：10月14日（日）、8時00分～19時00分
回答数	○平日：951票 ○休日：387票
調査項目	○性別、年齢、車種、入退場の有無及び時刻 ※調査員が見た目で判断し記入 ○入場者（自転車・自動二輪車を停めに来た方）：出発地、行き先（電車を利用する方は降車駅名）、外出目的、出場予定時刻 ○退場者（これから自転車・自動二輪車を乗って行く方）：出発地（電車を利用した方は乗車駅名、行き先、外出目的、入場時刻）



▲平日・6時 30 分頃撮影



▲平日・6時 30 分頃撮影



▲平日・9時 00 分頃撮影



▲平日・9時 00 分頃撮影



▲平日・12時 00 分頃撮影



▲平日・12時 00 分頃撮影



▲平日・15時 00 分頃撮影



▲平日・15時 00 分頃撮影



▲平日・18時00分頃撮影



▲平日・18時00分頃撮影



▲平日・21時00分頃撮影



▲平日・21時00分頃撮影



▲休日・8時00分頃撮影



▲休日・8時00分頃撮影



▲休日・12時00分頃撮影



▲休日・12時00分頃撮影



▲休日・15時00分頃撮影



▲休日・15時00分頃撮影



▲休日・19時00分頃撮影

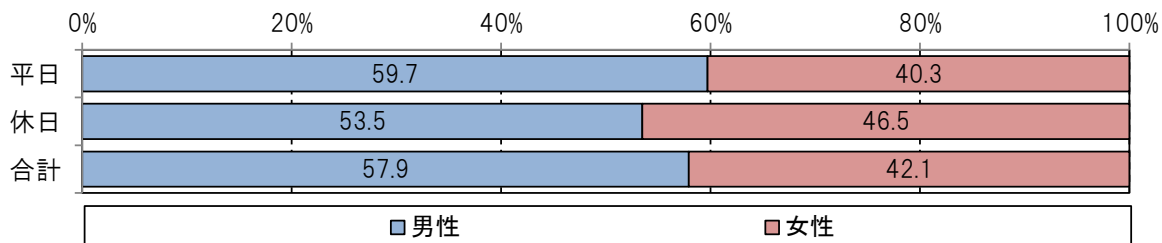


▲休日・19時00分頃撮影

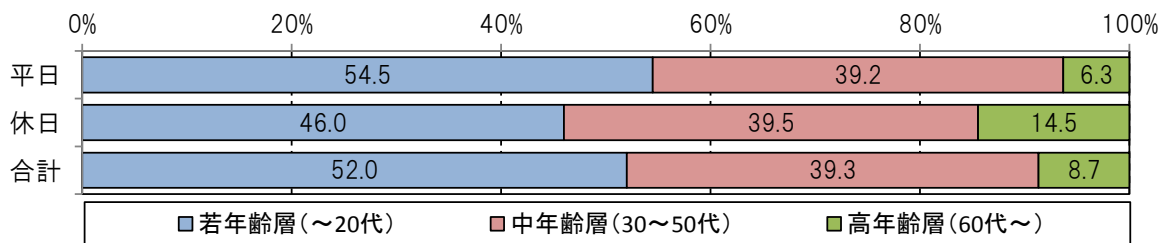
①回答者の属性

- ・回答者は、男性が 57.9%、女性が 42.1%とやや男性の方が高く、年齢は平日、休日ともに若年齢層（～20代）や中年年齢層（30～50代）が中心となっている。
- ・車種は自転車が 81.2%、自動二輪車が 18.8%と自転車利用者が高く、入場者、退場者ともに同程度回答された結果となっている。

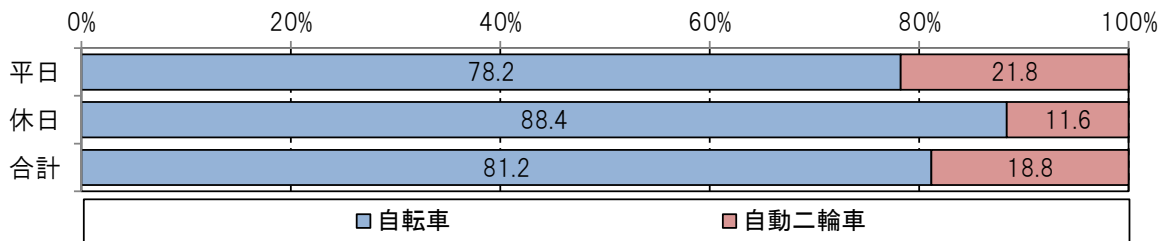
■性別



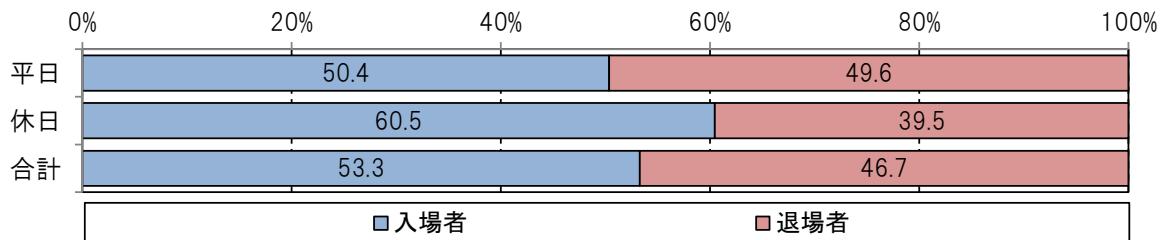
■年齢



■車種



■入退場の有無



②利用者の利用行動

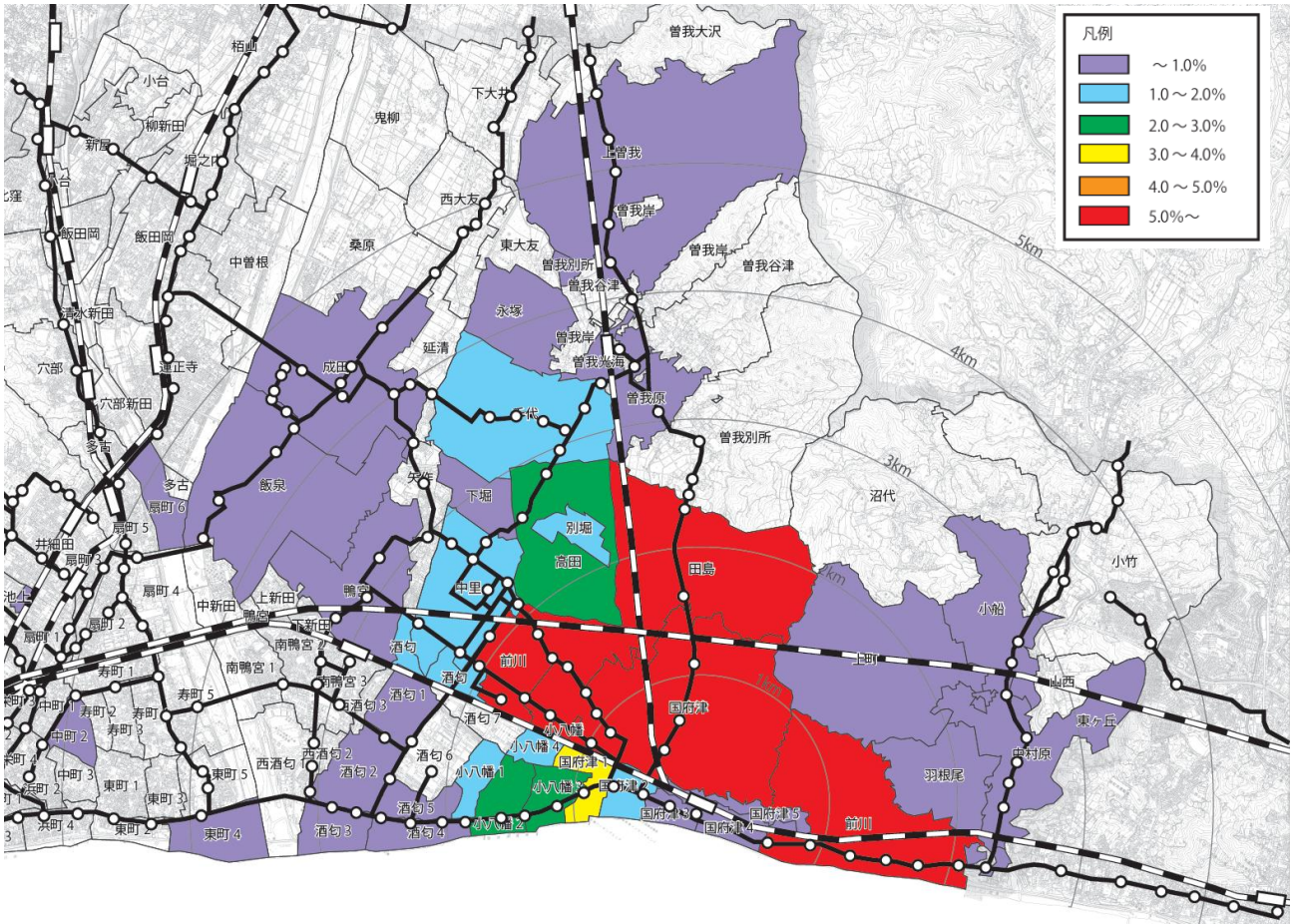
●入場者（自転車・自動二輪車を停めに来た方）

- ・入場者の出発地は、大半は自宅で、市内の居住者が利用されているが、平日では約1割の方で市外の方が職場や学校から国府津駅への移動として利用されている。
- ・自転車利用者の出発地からの距離を見ると、1km未満が54.7%と過半数を占め、駐輪場から比較的近い距離でも利用されており、3km未満圏域の方が96.9%を占めている。自動二輪車利用者は自転車利用者より遠い距離から利用されている傾向にある。これら自転車・自動二輪車の利用距離を見ると、路線バスの運行ルートと競合していることが伺えられる。
- ・駐輪場利用者の大半の方は、電車を利用している。電車を利用しない方は、国府津駅周辺の職場等への徒歩移動や、国府津駅での待合せの他、自宅から自転車を利用し国府津駅から路線バスを利用される方が駐輪場を利用されている。
- ・入場者の外出目的は、平日は通勤、通学が、休日はその他（友人、塾、おでん祭り、スポーツ、映画等）、買物での利用が高い。

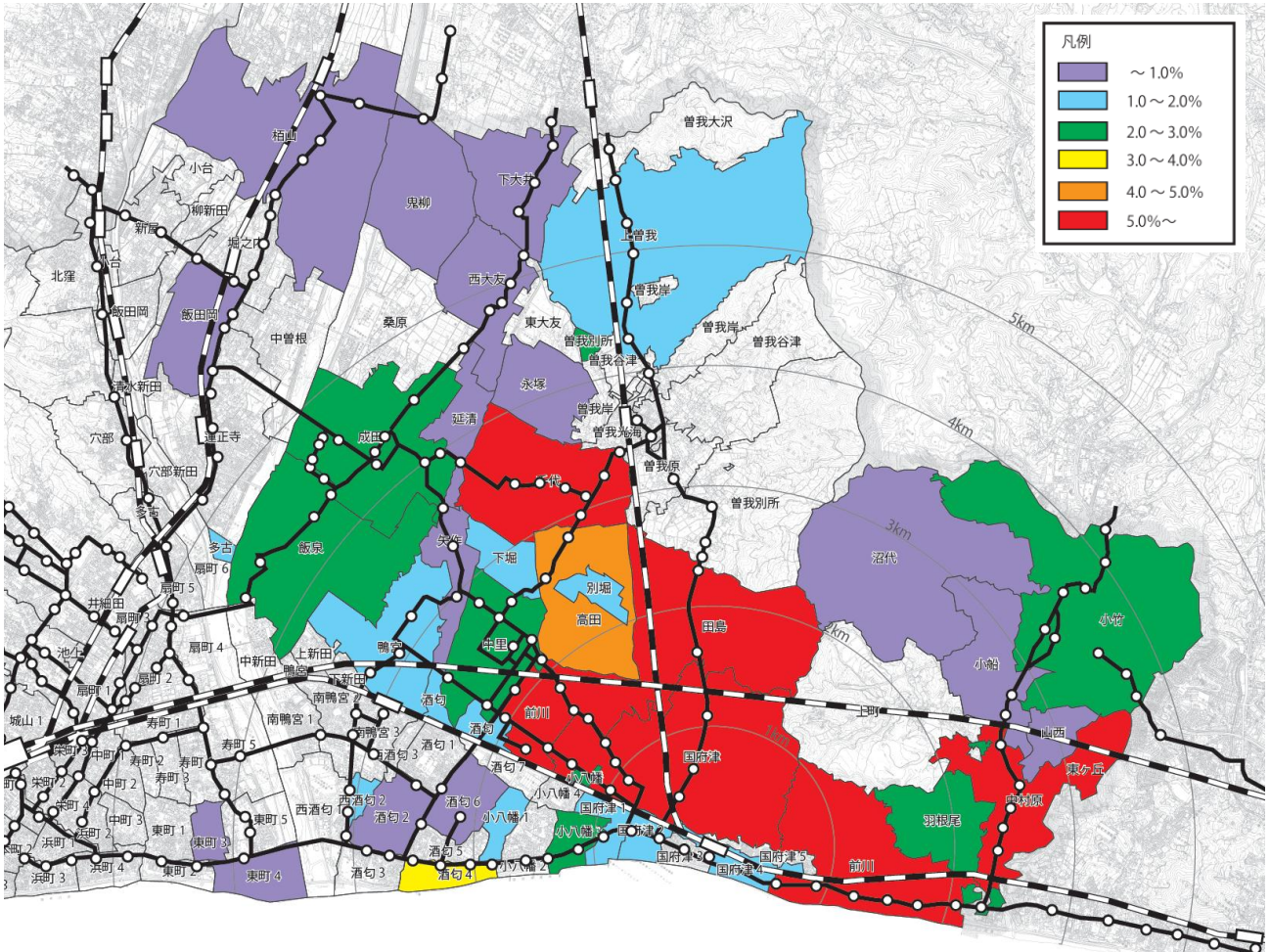
●退場者（これから自転車・自動二輪車を乗って行く方）

- ・退場者の出発地は、平日は職場や学校が、休日はその他（塾、おでん祭り、スポーツクラブ、映画館等）や職場、店舗等となっている。
- ・自転車利用者の行き先への距離を見ると、入場者と同様の傾向にあり、路線バスの運行ルートと競合していることが伺えられる。
- ・駐輪場利用者の大半の方は、電車を利用し、電車を利用しない方は、国府津駅周辺への目的地へ行くために利用されている他、出発地から路線バスを利用し、国府津駅から自転車を利用されている方もいる。
- ・退場者の外出目的は、平日、休日ともに、帰宅目的が高いが、電車を利用し、国府津駅から通勤目的で利用されている方もいる。

■入場者の出発地（自転車）



■入場者の出発地（自動二輪車）



■入場者の出発地

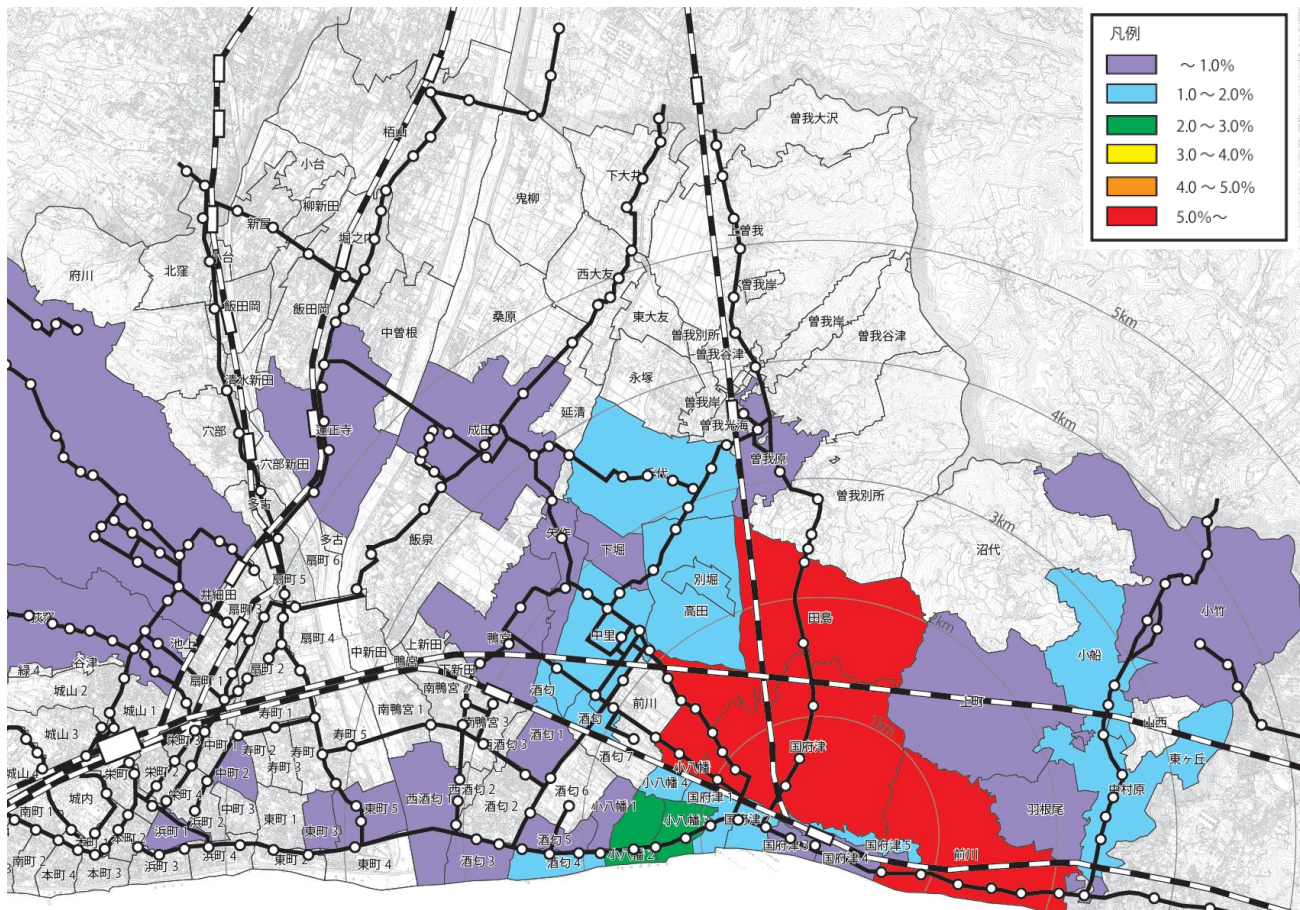
	平日			休日			平日+休日					
	自転車	二輪車	計	自転車	二輪車	計	件数			構成比		
							自転車	二輪車	合計	自転車	二輪車	合計
羽根尾	3	2	5	0	1	1	3	3	6	0.5%	2.0%	0.8%
永塚	1	1	2	0	0	0	1	1	2	0.2%	0.7%	0.3%
延清	0	1	1	0	0	0	0	1	1	0.0%	0.7%	0.1%
下曽我	2	0	2	1	1	2	3	1	4	0.5%	0.7%	0.6%
下大井	0	1	1	0	0	0	0	1	1	0.0%	0.7%	0.1%
下堀	2	2	4	2	0	2	4	2	6	0.7%	1.3%	0.8%
鴉宮	3	2	5	0	0	0	3	2	5	0.5%	1.3%	0.7%
栢山	0	1	1	0	0	0	0	1	1	0.0%	0.7%	0.1%
鬼柳	0	1	1	0	0	0	0	1	1	0.0%	0.7%	0.1%
高田	13	5	18	2	2	4	15	7	22	2.7%	4.6%	3.1%
国府津	169	19	188	89	8	97	258	27	285	46.0%	17.8%	40.0%
国府津1丁目	8	1	9	11	1	12	19	2	21	3.4%	1.3%	2.9%
国府津2丁目	7	0	7	3	2	5	10	2	12	1.8%	1.3%	1.7%
国府津3丁目	3	0	3	0	0	0	3	0	3	0.5%	0.0%	0.4%
国府津4丁目	2	1	3	0	1	1	2	2	4	0.4%	1.3%	0.6%
国府津5丁目	2	0	2	2	0	2	4	0	4	0.7%	0.0%	0.6%
山西	0	1	1	0	0	0	0	1	1	0.0%	0.7%	0.1%
酒匂	3	2	5	4	0	4	7	2	9	1.2%	1.3%	1.3%
酒匂1丁目	0	0	0	1	0	1	1	0	1	0.2%	0.0%	0.1%
酒匂2丁目	1	1	2	2	0	2	3	1	4	0.5%	0.7%	0.6%
酒匂3丁目	0	0	0	1	0	1	1	0	1	0.2%	0.0%	0.1%
酒匂4丁目	5	5	10	0	0	0	5	5	10	0.9%	3.3%	1.4%
酒匂5丁目	1	0	1	1	0	1	2	0	2	0.4%	0.0%	0.3%
酒匂6丁目	0	1	1	0	0	0	0	1	1	0.0%	0.7%	0.1%
小船	1	1	2	3	0	3	4	1	5	0.7%	0.7%	0.7%
小竹	0	2	2	0	1	1	0	3	3	0.0%	2.0%	0.4%
小八幡	22	4	26	19	0	19	41	4	45	7.3%	2.6%	6.3%
小八幡1丁目	6	1	7	4	1	5	10	2	12	1.8%	1.3%	1.7%
小八幡2丁目	6	0	6	6	0	6	12	0	12	2.1%	0.0%	1.7%
小八幡3丁目	7	3	10	4	0	4	11	3	14	2.0%	2.0%	2.0%
小八幡4丁目	4	0	4	2	0	2	6	0	6	1.1%	0.0%	0.8%
沼代	0	1	1	0	0	0	0	1	1	0.0%	0.7%	0.1%
上曽我	1	2	3	0	0	0	1	2	3	0.2%	1.3%	0.4%
上町	0	0	0	1	0	1	1	0	1	0.2%	0.0%	0.1%
城山	0	0	0	1	0	1	1	0	1	0.2%	0.0%	0.1%
成田	1	3	4	0	0	0	1	3	4	0.2%	2.0%	0.6%
西酒匂1丁目	0	0	0	0	0	0	0	0	0	0.0%	0.0%	0.0%
西酒匂2丁目	0	2	2	0	0	0	0	2	2	0.0%	1.3%	0.3%
西大友	0	1	1	0	0	0	0	1	1	0.0%	0.7%	0.1%
千代	6	7	13	3	2	5	9	9	18	1.6%	5.9%	2.5%
扇町6丁目	1	0	1	0	0	0	1	0	1	0.2%	0.0%	0.1%
前川	22	13	35	13	1	14	35	14	49	6.2%	9.2%	6.9%
曾我原	0	0	0	1	0	1	1	0	1	0.2%	0.0%	0.1%
曾我光海	0	0	0	1	0	1	1	0	1	0.2%	0.0%	0.1%
曾我別所	1	2	3	0	1	1	1	3	4	0.2%	2.0%	0.6%
池上	0	0	0	1	0	1	1	0	1	0.2%	0.0%	0.1%
中村原	3	8	11	1	2	3	4	10	14	0.7%	6.6%	2.0%
中町2丁目	1	0	1	0	0	0	1	0	1	0.2%	0.0%	0.1%
中里	8	3	11	2	1	3	10	4	14	1.8%	2.6%	2.0%
田島	34	7	41	19	2	21	53	9	62	9.4%	5.9%	8.7%
東町3丁目	0	1	1	0	0	0	0	1	1	0.0%	0.7%	0.1%
東町4丁目	1	1	2	0	0	0	1	1	2	0.2%	0.7%	0.3%
飯泉	0	3	3	1	1	2	1	4	5	0.2%	2.6%	0.7%
飯田岡	0	1	1	0	0	0	0	1	1	0.0%	0.7%	0.1%
別堀	4	2	6	2	0	2	6	2	8	1.1%	1.3%	1.1%
矢作	0	1	1	0	0	0	0	1	1	0.0%	0.7%	0.1%
小田原市内												
平塚市	1	0	1	0	0	0	1	0	1	0.2%	0.0%	0.1%
秦野市	0	1	1	0	0	0	0	1	1	0.0%	0.7%	0.1%
藤沢市	1	0	1	0	0	0	1	0	1	0.2%	0.0%	0.1%
中井町	2	2	4	0	0	0	2	2	4	0.4%	1.3%	0.6%
二宮町	0	1	1	0	1	1	0	2	2	0.0%	1.3%	0.3%
山北町	0	0	0	0	2	2	0	2	2	0.0%	1.3%	0.3%
開成町	0	1	1	0	0	0	0	1	1	0.0%	0.7%	0.1%
小田原市外												
合計	358	121	479	203	31	234	561	152	713	100.0%	100.0%	100.0%

黄色	: ~1km未満
オレンジ	: 1~2km未満
青	: 2~3km未満
緑	: 3~4km未満
紫	: 4~5km未満
白	: 5km以上

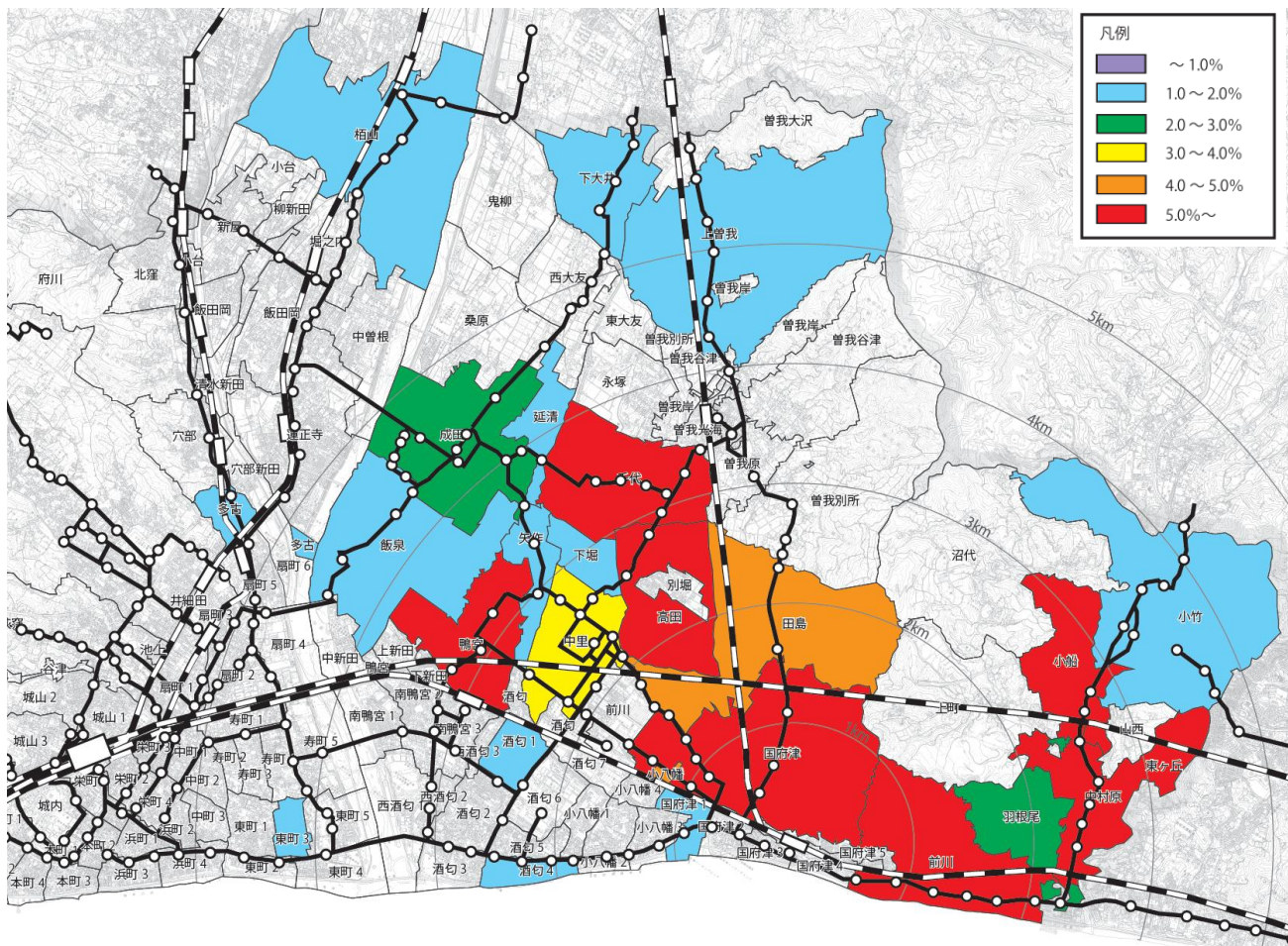
	件数			構成比		
	自転車	二輪車	計	自転車	二輪車	計
~1km未満	307	36	343	54.7%	23.7%	48.2%
1~2km未満	104	20	124	18.5%	13.2%	17.4%
2~3km未満	116	50	166	20.7%	32.9%	23.3%
3~4km未満	22	24	46	3.9%	15.8%	6.5%
4~5km未満	4	11	15	0.7%	7.2%	2.1%
5km以上	8	11	18	1.4%	7.2%	2.5%
合計	561	152	712	100.0%	100.0%	100.0%

※国府津駅駐輪場からの距離は図上による直線距離で計測し、道路状況等は考慮していない。距離圏域は大字内の50%以上含む方にカウントした。

■退場者の行き先（自転車）



■退場者の行き先（自動二輪車）



■退場者の行き先

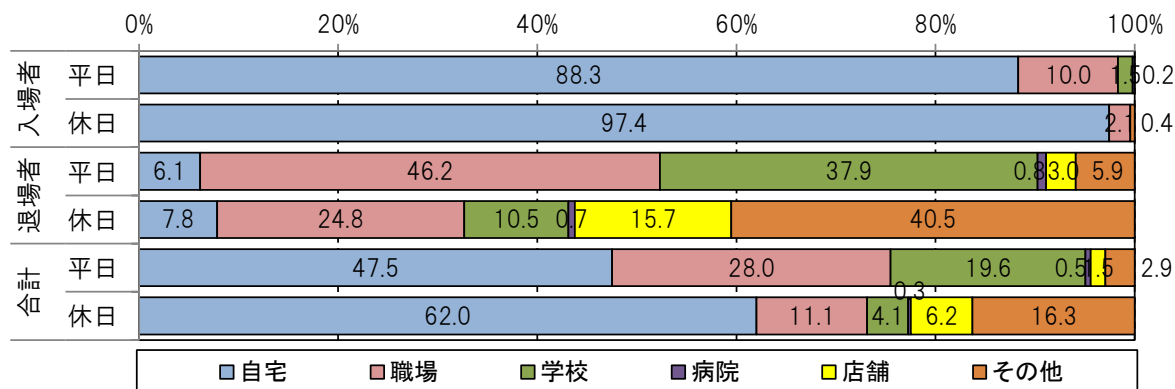
	平日			休日			平日+休日					
	自転車	二輪車	計	自転車	二輪車	計	件数			構成比		
							自転車	二輪車	合計	自転車	二輪車	合計
羽根尾	3	2	5	0	0	0	3	2	5	0.6%	2.0%	0.8%
延清	0	1	1	0	0	0	0	1	1	0.0%	1.0%	0.2%
下曾我	0	1	1	0	1	1	0	2	2	0.0%	2.0%	0.3%
下大井	0	1	1	0	0	0	0	1	1	0.0%	1.0%	0.2%
下堀	1	1	2	2	0	2	3	1	4	0.6%	1.0%	0.6%
鴨宮	3	5	8	0	1	1	3	6	9	0.6%	6.0%	1.4%
栢山	0	1	1	0	0	0	0	1	1	0.0%	1.0%	0.2%
高田	7	5	12	2	1	3	9	6	15	1.7%	6.0%	2.4%
国府津	171	20	191	64	1	65	235	21	256	44.8%	21.0%	41.0%
国府津1丁目	2	0	2	3	1	4	5	1	6	1.0%	1.0%	1.0%
国府津2丁目	8	0	8	0	0	0	8	0	8	1.5%	0.0%	1.3%
国府津3丁目	1	0	1	0	0	0	1	0	1	0.2%	0.0%	0.2%
国府津4丁目	2	0	2	0	0	0	2	0	2	0.4%	0.0%	0.3%
国府津5丁目	4	0	4	2	0	2	6	0	6	1.1%	0.0%	1.0%
酒匂	7	0	7	0	0	0	7	0	7	1.3%	0.0%	1.1%
酒匂1丁目	1	0	1	1	1	2	2	1	3	0.4%	1.0%	0.5%
酒匂3丁目	0	0	0	1	0	1	1	0	1	0.2%	0.0%	0.2%
酒匂4丁目	4	1	5	2	0	2	6	1	7	1.1%	1.0%	1.1%
酒匂5丁目	4	0	4	0	0	0	4	0	4	0.8%	0.0%	0.6%
小船	8	5	13	0	0	0	8	5	13	1.5%	5.0%	2.1%
小竹	1	1	2	1	0	1	2	1	3	0.4%	1.0%	0.5%
小八幡	30	4	34	9	0	9	39	4	43	7.4%	4.0%	6.9%
小八幡1丁目	2	0	2	1	0	1	3	0	3	0.6%	0.0%	0.5%
小八幡2丁目	8	0	8	4	0	4	12	0	12	2.3%	0.0%	1.9%
小八幡3丁目	11	0	11	2	0	2	13	0	13	2.5%	0.0%	2.1%
小八幡4丁目	8	0	8	0	0	0	8	0	8	1.5%	0.0%	1.3%
上曾我	0	1	1	0	0	0	0	1	1	0.0%	1.0%	0.2%
上町	1	0	1	0	0	0	1	0	1	0.2%	0.0%	0.2%
成田	1	2	3	0	0	0	1	2	3	0.2%	2.0%	0.5%
西酒匂1丁目	0	0	0	1	0	1	1	0	1	0.2%	0.0%	0.2%
千代	4	4	8	2	1	3	6	5	11	1.1%	5.0%	1.8%
前川	34	11	45	21	0	21	55	11	66	10.5%	11.0%	10.6%
曾我原	2	0	2	0	0	0	2	0	2	0.4%	0.0%	0.3%
中村原	4	5	9	1	1	2	5	6	11	1.0%	6.0%	1.8%
中町2丁目	1	0	1	0	0	0	1	0	1	0.2%	0.0%	0.2%
中里	4	2	6	1	1	2	5	3	8	1.0%	3.0%	1.3%
田島	37	4	41	13	0	13	50	4	54	9.5%	4.0%	8.6%
東町3丁目	1	1	2	0	0	0	1	1	2	0.2%	1.0%	0.3%
東町5丁目	1	0	1	0	0	0	1	0	1	0.2%	0.0%	0.2%
飯泉	0	1	1	0	0	0	0	1	1	0.0%	1.0%	0.2%
別堀	7	0	7	1	0	1	8	0	8	1.5%	0.0%	1.3%
矢作	0	0	0	1	1	2	1	1	2	0.2%	1.0%	0.3%
荻窪	1	0	1	0	0	0	1	0	1	0.2%	0.0%	0.2%
多古	0	1	1	0	0	0	0	1	1	0.0%	1.0%	0.2%
久野	0	0	0	1	0	1	1	0	1	0.2%	0.0%	0.2%
浜町1丁目	0	0	0	1	0	1	1	0	1	0.2%	0.0%	0.2%
蓮正寺	0	0	0	1	0	1	1	0	1	0.2%	0.0%	0.2%
小田原市外												
横浜市	0	1	1	0	0	0	0	1	1	0.0%	1.0%	0.2%
藤沢市	1	0	1	0	0	0	1	0	1	0.2%	0.0%	0.2%
南足柄市	0	0	0	0	2	2	0	2	2	0.0%	2.0%	0.3%
二宮町	1	2	3	1	2	3	2	4	6	0.4%	4.0%	1.0%
開成町	0	2	2	0	0	0	0	2	2	0.0%	2.0%	0.3%
大井町	0	1	1	0	0	0	0	1	1	0.0%	1.0%	0.2%
合計	386	86	472	139	14	153	525	100	625	100.0%	100.0%	100.0%

■	: ~1km未満
■	: 1~2km未満
■	: 2~3km未満
■	: 3~4km未満
■	: 4~5km未満
■	: 5km以上

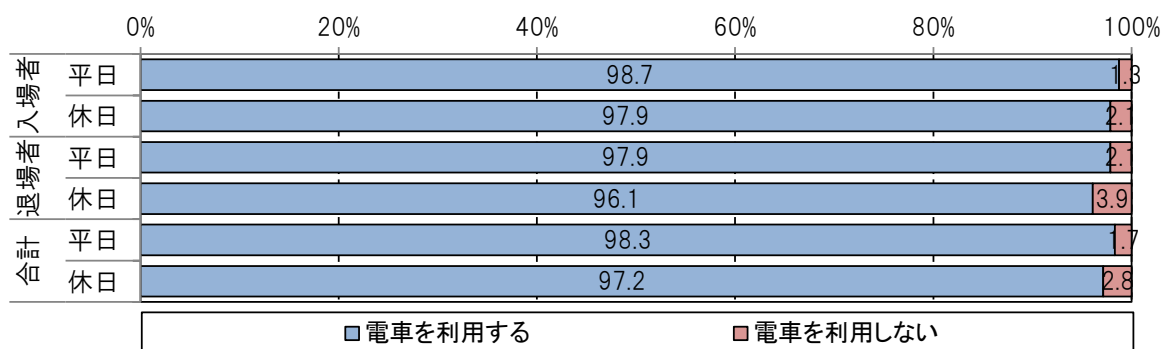
	件数			構成比		
	自転車	二輪車	計	自転車	二輪車	計
~1km未満	270	22	292	51.4%	22.0%	46.7%
1~2km未満	117	15	132	22.3%	15.0%	21.1%
2~3km未満	105	25	130	20.0%	25.0%	20.8%
3~4km未満	24	24	48	4.6%	24.0%	7.7%
4~5km未満	3	5	8	0.6%	5.0%	1.3%
5km以上	6	9	15	1.1%	9.0%	2.4%
合計	525	100	625	100.0%	100.0%	100.0%

※国府津駅駐輪場からの距離は図上による直線距離で計測し、道路状況等は考慮していない。距離圏域は大字内の50%以上含む方にカウントした。

■出発地の施設



■電車の利用有無



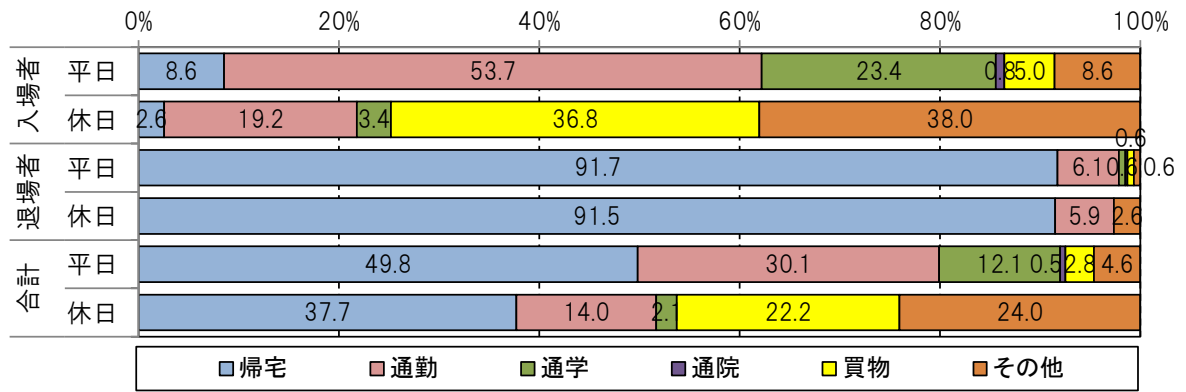
■入場者・電車を利用しない方の出発地・行き先など

調査日	性別	年齢	車種	出発地	行き先	手段	目的
平日	男性	中年年齢層(30~50代)	自動二輪車	中井町	自宅	職場	徒歩 通勤
平日	男性	高年齢層(60代~)	自動二輪車	小竹	自宅	職場	徒歩 通勤
平日	男性	中年年齢層(30~50代)	自動二輪車	中村原	自宅	職場	バス 通勤
平日	女性	若年齢層(~20代)	自転車	国府津	自宅	第一生命新大井事業所	バス 通勤
平日	女性	高年齢層(60代~)	自動二輪車	二宮町	自宅	国府津駅前の店	徒歩 通勤
平日	女性	若年齢層(~20代)	自転車	国府津	自宅	コンビニ(NEWDAYS)	徒歩 通勤
休日	男性	若年齢層(~20代)	自転車	国府津	自宅	国府津駅	- その他(待合せ)
休日	男性	中年年齢層(30~50代)	自転車	国府津	自宅	国府津駅	- その他(待合せ)
休日	女性	中年年齢層(30~50代)	自転車	国府津	自宅	国府津駅	- その他(待合せ)
休日	男性	若年齢層(~20代)	自転車	酒匂	自宅	コンビニ(NEWDAYS)	徒歩 買物
休日	女性	中年年齢層(30~50代)	自転車	国府津5丁目	自宅	職場(青物町)	バス 通勤

■退場者・電車を利用しない方の出発地・行き先など

調査日	性別	年齢	車種	出発地	手段	目的	行き先
平日	女性	中年年齢層(30~50代)	自転車	国府津	徒歩	買物	国府津
平日	女性	中年年齢層(30~50代)	自転車	前川	徒歩	帰宅	前川
平日	男性	若年齢層(~20代)	自動二輪車	国府津駅前海岸	徒歩	帰宅	戸塚
平日	男性	若年齢層(~20代)	自転車	コンビニ(NEWDAYS)	徒歩	帰宅	国府津
平日	男性	若年齢層(~20代)	自転車	平塚の学校	車送迎	帰宅	前川
平日	男性	高年齢層(60代~)	自動二輪車	会社	徒歩	帰宅	小竹
平日	男性	中年年齢層(30~50代)	自転車	西湘テクノパーク	バス	帰宅	国府津
平日	女性	高年齢層(60代~)	自動二輪車	国府津駅前の店	徒歩	帰宅	二宮町
休日	女性	中年年齢層(30~50代)	自転車	-	自転車	帰宅	国府津
休日	女性	中年年齢層(30~50代)	自動二輪車	駅前の店(勤務先)	徒歩	帰宅	二宮町
休日	女性	中年年齢層(30~50代)	自転車	本町2丁目(青物町)	バス	帰宅	国府津5丁目
休日	男性	中年年齢層(30~50代)	自転車	中村原	バス	その他(スポーツ)	西酒匂1丁目(西湘体育センター)
休日	男性	若年齢層(~20代)	自転車	国府津	徒歩	その他(友人迎え)	小八幡2丁目
休日	男性	高年齢層(60代~)	自転車	国府津	徒歩	その他(防災訓練)	国府津(小学校)

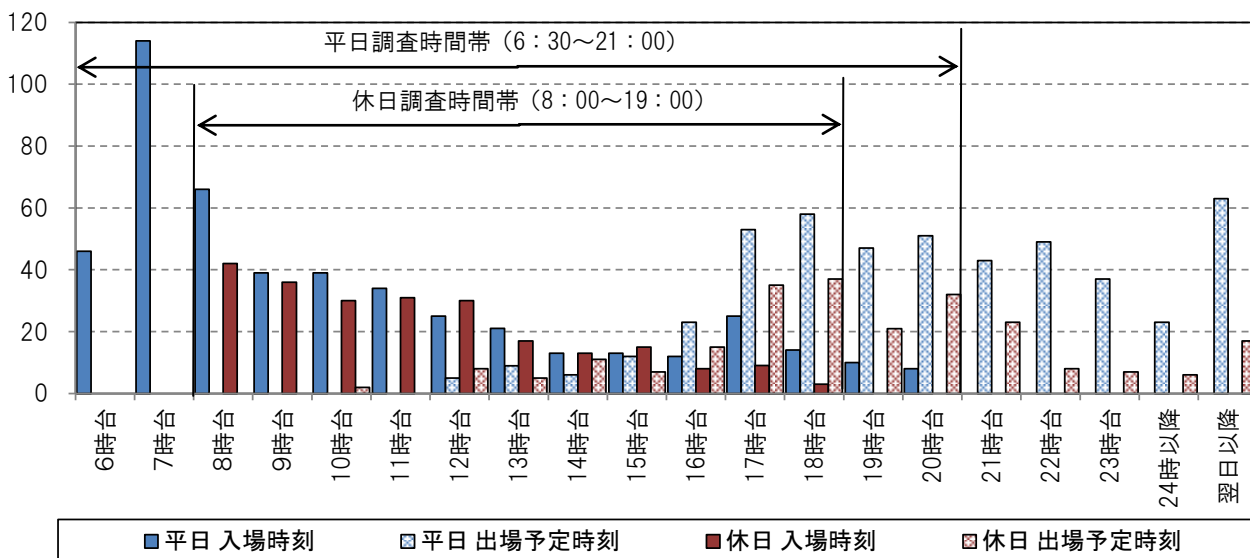
■外出目的



④入場者の入場・出場時刻

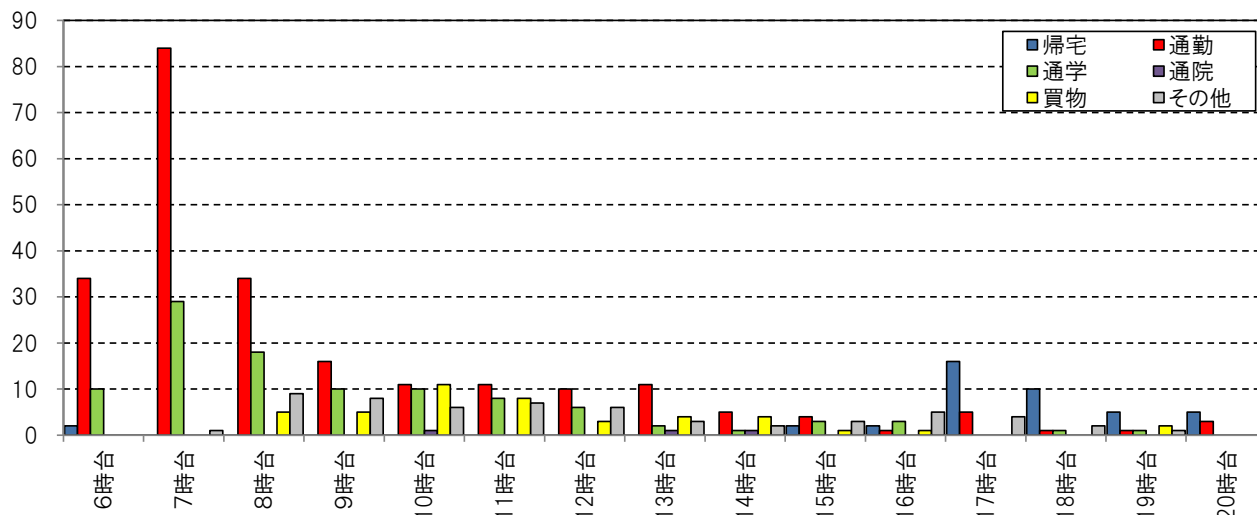
- ・平日は、入場時刻が7～8時台で、出場時刻が17～22時台で多いものの、調査日が金曜日ということもあり、翌日以降の出場時刻も多い。
- ・入場者の入場時刻別目的別に見ると、平日は通勤・通学目的が6～8時台で多いものの、日中時間帯でも利用が見受けられ。8時以降は通勤・通学目的の他、買物やその他目的での利用もあり、多様な目的で利用されているが、通院目的での利用は少ない。
- ・休日は、入場時刻が8～12時台で、出場時刻が17～21時台が多い。休日でも8～9時台から通勤目的での利用がある。休日は平日と比較して、買物やその他（スポーツクラブ等）目的での利用が日中時間帯が多い。

■入場者の入場時刻及び出場予定時刻

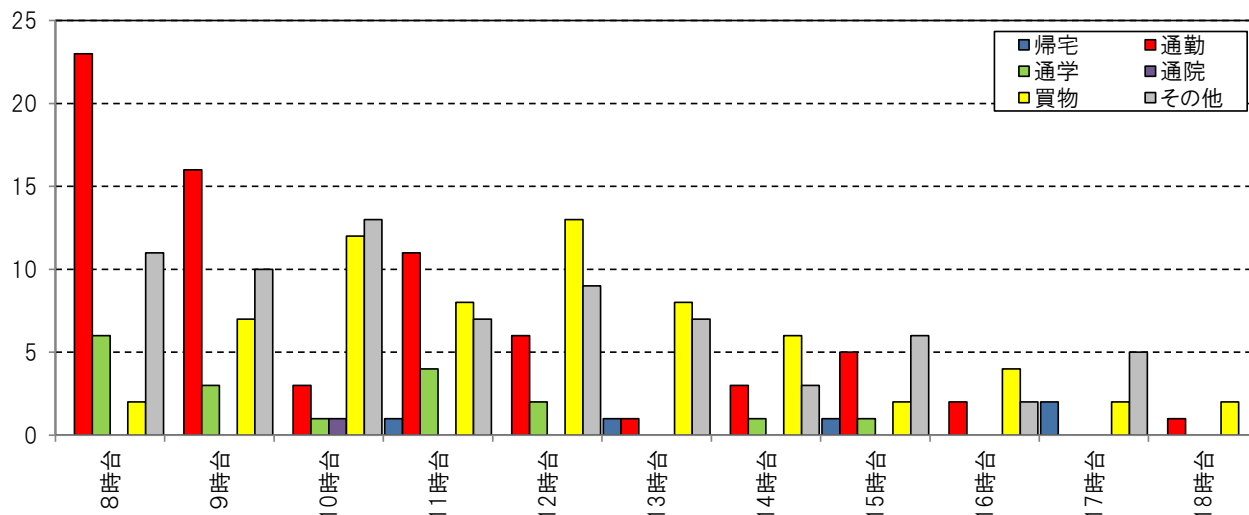


	平日		休日	
	入場時刻	出場予定時刻	入場時刻	出場予定時刻
6時台	46			
7時台	114			
8時台	66		42	
9時台	39		36	
10時台	39		30	2
11時台	34		31	
12時台	25	4	30	8
13時台	21	9	17	5
14時台	13	6	13	11
15時台	13	12	15	7
16時台	12	23	8	15
17時台	25	53	9	35
18時台	14	59	3	37
19時台	10	47		21
20時台	8	51		32
21時台		43		23
22時台		49		8
23時台		37		7
24時以降		23		6
翌日以降		63		17
合計	479	479	234	234

■入場者の目的別入場時刻（平日）



■入場者の目的別入場時刻（休日）



（入場者の目的別入場時刻（平日））

	帰宅	通勤	通学	通院	買物	その他	合計
6時台	2	34	10				46
7時台		84	29			1	114
8時台		34	18		5	9	66
9時台		16	10		5	8	39
10時台		11	10	1	11	6	39
11時台		11	8		8	7	34
12時台		10	6		3	6	25
13時台		11	2	1	4	3	21
14時台		5	1	1	4	2	13
15時台	2	4	3		1	3	13
16時台	2	1	3		1	5	12
17時台	16	5				4	25
18時台	10	1	1			2	14
19時台	5	1	1		2	1	10
20時台	5	3					8
合計	42	231	102	3	44	57	479

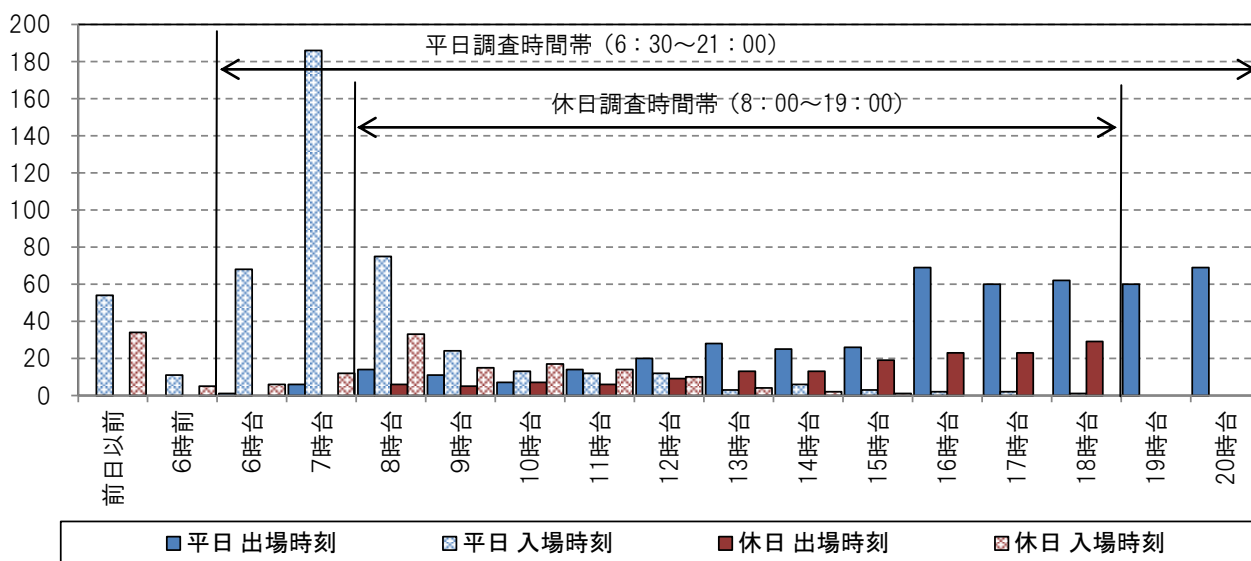
（入場者の目的別入場時刻（休日））

	帰宅	通勤	通学	通院	買物	その他	合計
8時台		23	6		2	11	42
9時台		16	3		7	10	36
10時台		3	1	1	12	13	30
11時台	1	11	4		8	7	31
12時台		6	2		13	9	30
13時台	1	1			8	7	17
14時台		3	1		6	3	13
15時台	1	5	1		2	6	15
16時台		2			4	2	8
17時台	2				2	5	9
18時台		1			2		3
合計	5	71	18	1	66	73	234

⑤退場者の入場・出場時刻

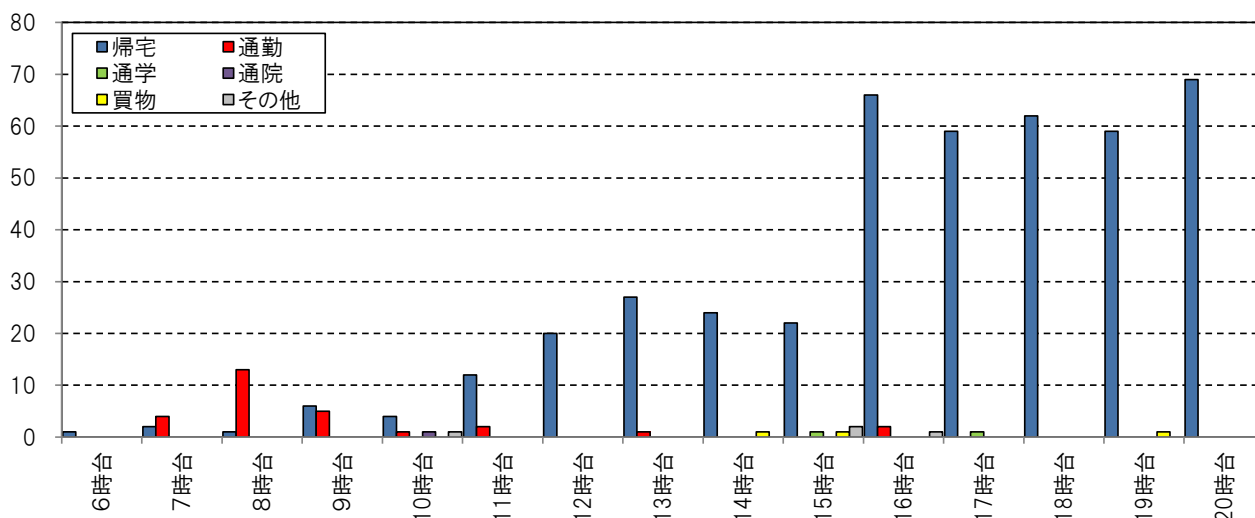
- ・平日は、入場者と同様に入場時刻が7～8時台で、出場時刻が16～20時台で多いものの、調査日以前より入場された方もいる。
- ・退場者の出場時刻別目的別に見ると、平日は16時以降に帰宅目的での利用が多いものの、8時台で通勤目的での利用もある。
- ・休日は、入場時刻が8～12時台で、出場時刻が16～18時台で多く、入場者と同様に調査日以前より入場された方もいる。休日でも平日と同様に、夕方以降に帰宅目的で利用が多いが、それ以外の目的は少ない。

■退場者の出場時刻及び入場時刻

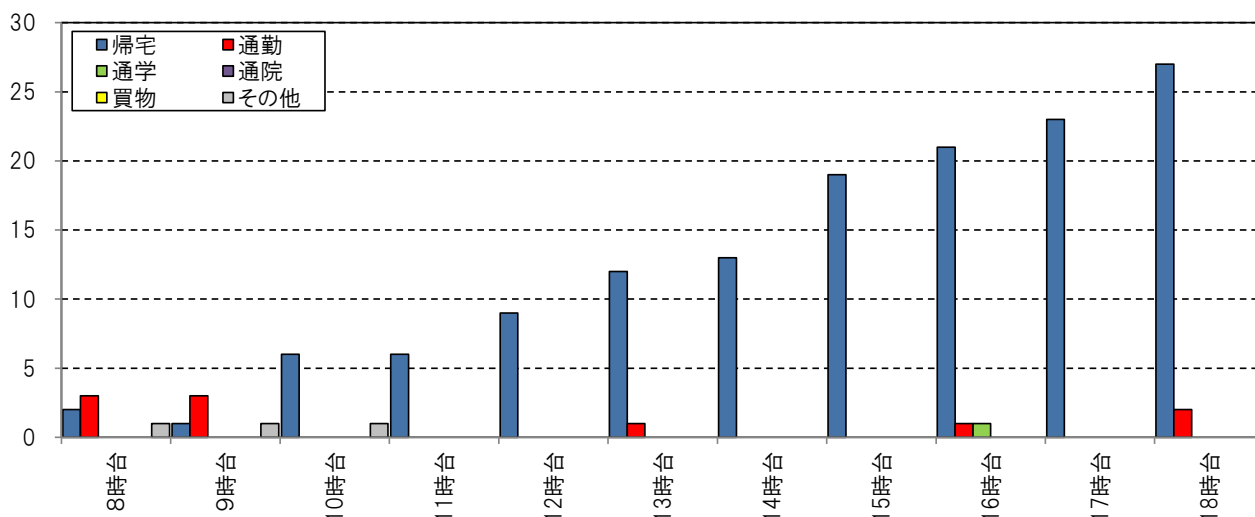


	平日		休日	
	出場時刻	入場時刻	出場時刻	入場時刻
前日以前		54		34
6時前		11		5
6時台	1	68		6
7時台	6	186		12
8時台	14	75	6	33
9時台	11	24	5	15
10時台	7	13	7	17
11時台	14	12	6	14
12時台	20	12	9	10
13時台	28	3	13	4
14時台	25	6	13	2
15時台	26	3	19	1
16時台	69	2	23	
17時台	60	2	23	
18時台	62	1	29	
19時台	60			
20時台	69			
合計	472	472	153	153

■退場者の目的別入場時刻（平日）



■退場者の目的別入場時刻（休日）



（退場者の目的別入場時刻（平日））

	帰宅	通勤	通学	通院	買物	その他	合計
6時台	1						1
7時台	2	4					6
8時台	1	13					14
9時台	6	5					11
10時台	4	1		1		1	7
11時台	12	2					14
12時台	20						20
13時台	27	1					28
14時台	24				1		25
15時台	22		1		1	2	26
16時台	66	2				1	69
17時台	59		1				60
18時台	62						62
19時台	59				1		60
20時台	69						69
合計	434	28	2	1	3	4	472

（退場者の目的別入場時刻（休日））

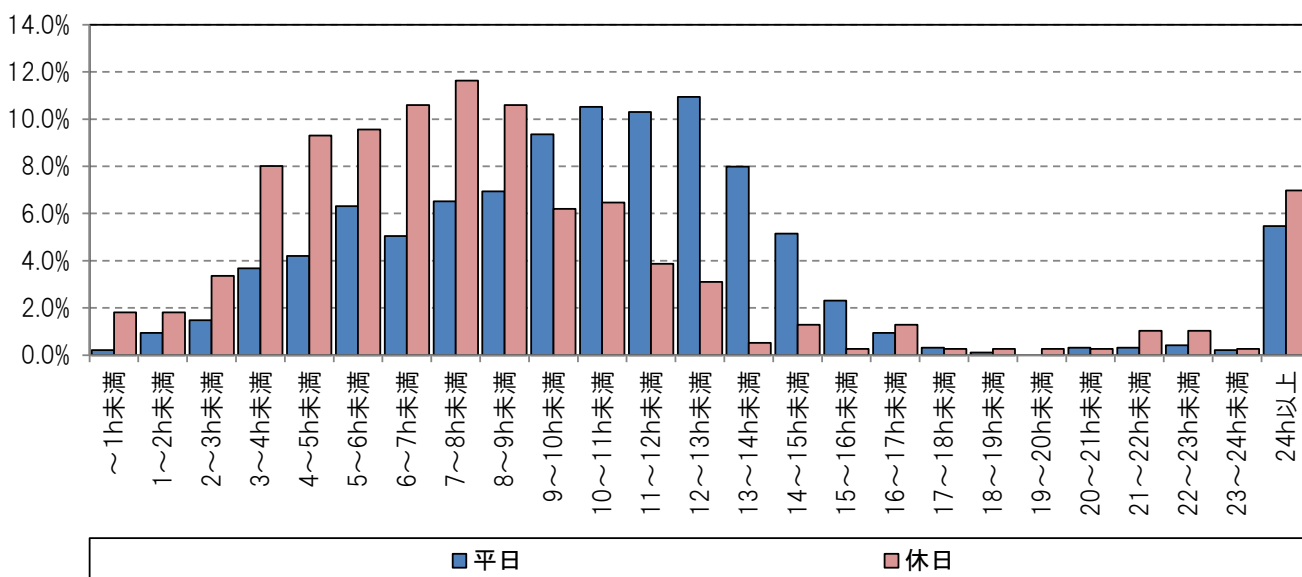
	帰宅	通勤	通学	通院	買物	その他	合計
8時台	2	3				1	6
9時台	1	3				1	5
10時台	6					1	7
11時台	6						6
12時台	9						9
13時台	12	1					13
14時台	13						13
15時台	19						19
16時台	21	1	1				23
17時台	23						23
18時台	27	2					29
合計	139	10	1	0	0	3	153

⑥駐車時間

- ・平日は朝入場シタ・夜時間帯に出場される方が多く、休日は平日と比較して入場時間が遅く、出場時間が早い方が多いため、駐車時間は、平日は9～13時間未満が、休日は3～9時間未満と、平日の方が長い。

■駐車時間

	入場者			退場者			入退場者		
	平日	休日	合計	平日	休日	合計	平日	休日	合計
～1h未満	1	4	5	1	3	4	2	7	9
1～2h未満	3	5	8	6	2	8	9	7	16
2～3h未満	10	6	16	4	7	11	14	13	27
3～4h未満	15	25	40	20	6	26	35	31	66
4～5h未満	17	22	39	23	14	37	40	36	76
5～6h未満	25	23	48	35	14	49	60	37	97
6～7h未満	26	22	48	22	19	41	48	41	89
7～8h未満	38	27	65	24	18	42	62	45	107
8～9h未満	24	26	50	42	15	57	66	41	107
9～10h未満	41	16	57	48	8	56	89	24	113
10～11h未満	55	17	72	45	8	53	100	25	125
11～12h未満	46	10	56	52	5	57	98	15	113
12～13h未満	42	9	51	62	3	65	104	12	116
13～14h未満	39	2	41	37		37	76	2	78
14～15h未満	29	1	30	20	4	24	49	5	54
15～16h未満	17	1	18	5		5	22	1	23
16～17h未満	6	2	8	3	3	6	9	5	14
17～18h未満	1	1	2	2		2	3	1	4
18～19h未満				1	1	2	1	1	2
19～20h未満		1	1				0	1	1
20～21h未満	2		2	1	1	2	3	1	4
21～22h未満	2	3	5	1	1	2	3	4	7
22～23h未満	2	1	3	2	3	5	4	4	8
23～24h未満	2	1	3				2	1	3
24h以上	36	9	45	16	18	34	52	27	79
合計	479	234	713	472	153	625	951	387	1,338



2-5 交通機関乗継調査（小田原駅）

■交通機関乗継調査概要

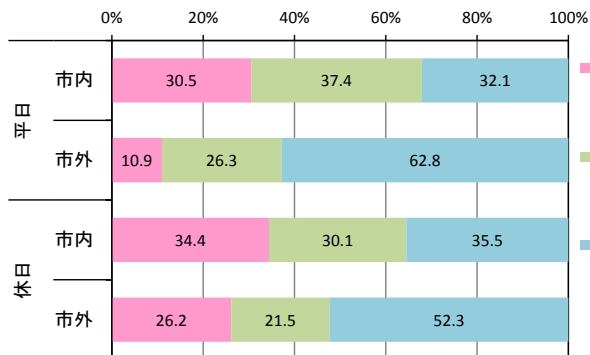
対象者	小田原駅から路線バスを利用する人
調査方法	小田原駅のバス乗り場で、路線バスを待っている人や路線バスに乗り込む利用者に対して、調査員が直接配布、郵送回収
調査日時	○平日：平成24年3月14日（水）、7時00分～19時00分 ○休日：平成24年3月11日（日）、7時00分～19時00分
配布・回答状況	○平日：配布2,592票、回収551票（21.3%） ○休日：配布1,249票、回収280票（22.4%）
調査項目	○小田原駅からバスを利用する人の属性 ○小田原駅からバスを利用する人の移動実態 ○利用した路線バスの情報収集 ○鉄道と路線バスの乗換えで困ったこと ○利用した路線バスの満足度

○市外居住者は市内居住者より日常あまり路線バスを利用しない不慣れな人が多く、初めて利用する系統もあり、バス事業者の営業所に気付いていない割合が高い。

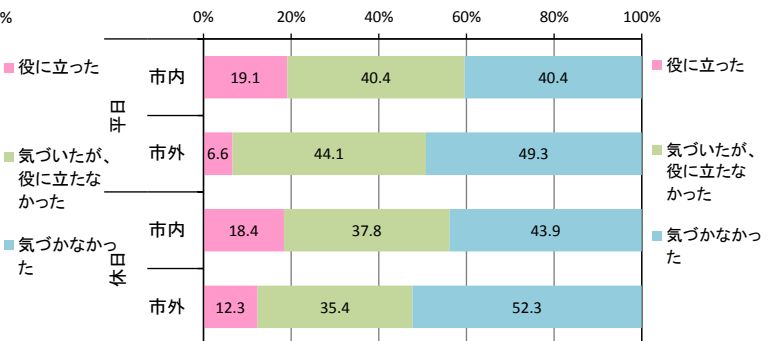
○市内居住者は鉄道とバスとのダイヤ接続の悪さが、市外居住者はバス乗り場までの道順の分かり難さの割合が高い。

■バスに乗るまで気付いたバス情報案内

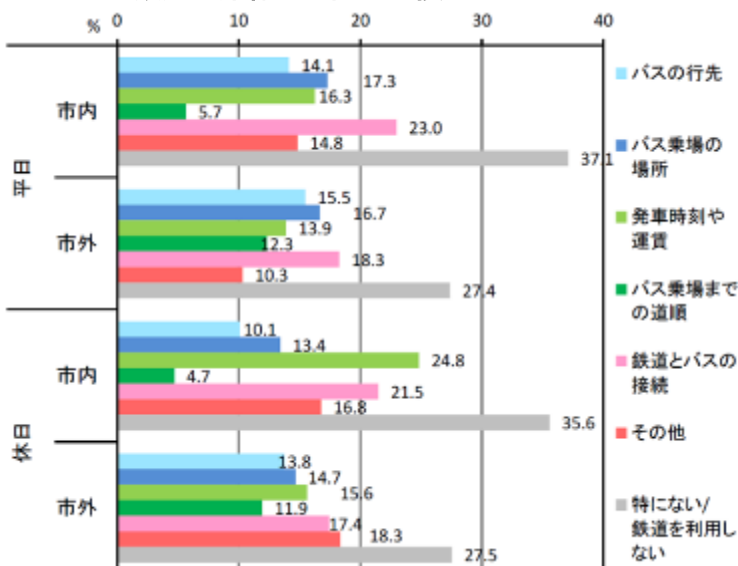
【観光案内所（自由通路）】



【バス事業所営業所（東口1階）】



■鉄道と路線バス間の乗換えで困ったこと



(参考資料) 市民ニーズ・意向把握調査の調査票

①市民アンケート調査票

日常の外出や移動に関するアンケート調査のお願い

日ごろから本市のまちづくりにご協力いただき、誠にありがとうございます。

路線バスは、地域の生活の足として重要な役割を担っています。しかし、利用者の大幅な減少などにより、バス事業者の経営は大変厳しく、一部地域においては、路線バスの減便や廃止が続いている状況です。

本市において、今後、高齢化が進むことは確実な状況であり、皆様に安心して生活していただくためには、市民の皆様とバス事業者と行政とが協力して、路線バスを守っていく必要があると考えております。

そこで、平成24年1月に、「小田原市生活交通ネットワーク協議会」を設立し、市民代表、バス事業者、行政とで、路線バスのあり方について考え、小田原市の公共交通計画を策定することといたしました。その基礎資料とするため、市内にお住まいの15歳以上の方、4,000名を無作為に選ばせていただき、アンケート調査を実施いたします。

なお、この調査は無記名でご回答いただくものであり、お答えいただいた個人が特定されることはありません。また、この調査以外の目的に使用することはありませんので、趣旨をご理解いただき、本アンケート調査にご協力くださいますようお願いいたします。

平成24年9月

小田原市長 加藤 憲一

【問い合わせ先】

〒250-8555 小田原市荻窪 300 番地

小田原市生活交通ネットワーク協議会事務局

小田原市都市部都市政策課交通政策係 電話：0465-33-1267

【アンケート記入にあたってのお願い】

- 1 回答は、封筒のあて名にあるご本人がお答えください。(平成24年9月3日時点の住民基本台帳のデータをもとにお送りしています。ご了承ください。)
- 2 回答は、番号に○を付けていただくものと、ご意見等を記入していただくものがあります。

() 内には、具体的な内容をご記入ください。

ご記入が終わりましたアンケートは、同封の返信用封筒に入れ、

10月19日(金曜日)までに切手を貼らずにポストにご投函ください。

日常の外出や移動に関するアンケート調査票

1. あなたご自身についてお聞きします。

問1. あなたご自身のことについて、お聞きします。(それぞれ1つに○印)

ア) 性別	①男性 ②女性	
イ) 年齢	①10歳代 ②20歳代 ③30歳代 ④40歳代 ⑤50歳代 ⑥60歳代 ⑦70歳代 ⑧80歳以上	
ウ) 職業は	①会社員・公務員・団体職員 ②自営業 ③パート・アルバイト(学生を除く) ④主婦(夫)・家事手伝い ⑤学生・生徒 ⑥無職 ⑦その他()	
エ) 自動車の運転免許	①ある ②ない	
オ) 自動車の所有状況	①自分専用の自動車がある ②時々使える家族共用の自動車がある ③いつでも使える家族共用の自動車がある ④持っていない	
カ) お住まいは ※大字名をご記入して下さい	小田原市() ※記入例：荻窪、南鴨宮3丁目、曾我別所 等	
キ) 最寄りの駅やバス停まで歩いて何分	鉄道駅	名称：() 駅 → お住まいから徒歩で約()分
	バス停	名称() バス停 → お住まいから徒歩で約()分

2. お住まいの地域での現在及び将来の移動についてお聞きします。

問2. お住まいの地域での移動に対する現在の外出状況及び将来の不安について、あなたのお考えに最もあてはまる番号それぞれ1つに○印をつけて下さい。将来については、10年後、現在のお住まいで生活していたと仮定し、家族構成、家族の年齢等を考えてお答え下さい。①～④すべてにお答え下さい。

	現在				将来(10年後)	
	十分 できる	ひと りで 何と か で 可 る	ひと りで あ れ ば で 可 る	誰 か の 助 け が あ れ ば で 可 る	で き な い	不 安 が な い
①買物(食料品)先への移動について	1	2	3	4	1	2
②買物(衣料品)先への移動について	1	2	3	4	1	2
③かかりつけ医への移動について	1	2	3	4	1	2
④金融機関(預貯金)への移動について	1	2	3	4	1	2

3. 買物（食料品）に関する外出についてお聞きします。

問3. 買物（食料品）でコンビニエンスストアを除き、一番よく利用する店舗をお答え下さい。（1つに○印） ③～⑥を選んだ場合は（ ）の支店名にも1つ○を付けて下さい。

- | | |
|---------------------------------|--------------------|
| ①小田原ラスカ | ②小田原駅周辺（小田原ラスカ以外） |
| ③ヤオマサ（中町・久野・蛍田）店 | ④小田原百貨店（栢山・寿町・板橋）店 |
| ⑤コープかながわ（寿町・国府津）店 | ⑥ヨークマート（鴨宮・酒匂）店 |
| ⑦イトーヨーカドー | ⑧グルメシティ鴨宮店 |
| ⑨シティーモール | ⑩しまむらたちばな店 |
| ⑪新鮮館おだわら ⑫相鉄ローゼン富水店 ⑬マックスバリュ荻窪店 | |
| ⑭ロピア ⑮ロビンソン ⑯その他の市内店舗（店舗名称： ） | |
| ⑰市外（市町村名： ） | |

問4. 買物（食料品）に行く頻度をお答え下さい。（1つに○印）

- | | | |
|-----------|-----------|-----------|
| ①週5日以上 | ②週に3～4日程度 | ③週に1～2日程度 |
| ④月に2～3回程度 | ⑤年に数回程度 | ⑥その他（ ） |

問5. 問3で回答した店舗への交通手段をお答え下さい。（主なもの1つに○印） 鉄道を利用されている場合は、ご自宅から駅までの交通手段についてもお答え下さい。

- | | | |
|-----------|----------|-----------------|
| ①鉄道 | → | 鉄道駅までの交通手段 |
| ②路線バス | ③車を自分で運転 | ①路線バス ②車を自分で運転 |
| ④家族等の車で送迎 | ⑤タクシー | ③家族等の車で送迎 ④タクシー |
| ⑥原付・バイク | ⑦自転車 | ⑤原付・バイク ⑥自転車 |
| ⑧徒歩 | ⑨その他（ ） | ⑦徒歩 ⑧その他（ ） |

4. 買物（衣料品）に関する外出についてお聞きします。

問6. 買物（食料品以外の衣料品等）で一番よく利用する店舗をお答え下さい。（1つに○印） ③・④を選んだ場合は（ ）の支店名にも1つ○を付けて下さい。

- | | |
|--------------------------|-----------------------|
| ①小田原ラスカ | ②小田原駅周辺（小田原ラスカ以外） |
| ③しまむら（栢山・富水・東町・シティーモール）店 | ④ユニクロ（富水・シティーモール店） |
| ⑤イトーヨーカドー | ⑥シティーモール ⑦パシオス ⑧ロビンソン |
| ⑨その他の市内店舗（店舗名称： ） | |
| ⑩市外（市町村名： ） | |

問7. 問6で回答した店舗への交通手段をお答え下さい。（主なもの1つに○印） 鉄道を利用されている場合は、ご自宅から駅までの交通手段についてもお答え下さい。

- | | | |
|-----------|----------|-----------------|
| ①鉄道 | → | 鉄道駅までの交通手段 |
| ②路線バス | ③車を自分で運転 | ①路線バス ②車を自分で運転 |
| ④家族等の車で送迎 | ⑤タクシー | ③家族等の車で送迎 ④タクシー |
| ⑥原付・バイク | ⑦自転車 | ⑤原付・バイク ⑥自転車 |
| ⑧徒歩 | ⑨その他（ ） | ⑦徒歩 ⑧その他（ ） |

5. 通院についてお聞きします。

問 8. 通院に行く頻度をお答え下さい。(1つに○印)

- ①定期的に通院 (ア.週に2日以上 イ.週に1日程度 ウ.月に2～3回程度
エ.年に数回程度 オ.その他 ()) } **問 9 へお進み下さい**
②具合の悪い時や病気にかかった時のみ通院している } **問 11 へお進み下さい**

問 9. 定期的に通院している医療機関を1つお答え下さい。複数の通院先がある時は、一番よく通っている医療機関をお答え下さい。

- ①市内 (医療機関名:) ※記入例: ○○病院、△△医院等
②市外 (市町村名:) ※記入例: 横浜市、大井町等

問 10. 問 9 で回答した医療機関への交通手段をお答え下さい。(主なもの1つに○印) 鉄道を利用されている場合は、ご自宅から駅までの交通手段についてもお答え下さい。

- | | | |
|-----------|---|------------|
| ①鉄道 | → | 鉄道駅までの交通手段 |
| ②路線バス | | ①路線バス |
| ③車を自分で運転 | | ②車を自分で運転 |
| ④家族等の車で送迎 | | ③家族等の車で送迎 |
| ⑤タクシー | | ④タクシー |
| ⑥原付・バイク | | ⑤原付・バイク |
| ⑦自転車 | | ⑥自転車 |
| ⑧徒歩 | | ⑦徒歩 |
| ⑨その他 () | | ⑧その他 () |

6. 通勤・通学についてお聞きします。 ※通勤・通学されていない方は問 14 へお進み下さい

問 11. 通勤・通学先はどこですか。(1つに○印)

- ①市内 (大字名:) ※記入例: 荻窪、南鴨宮3丁目、曾我別所 等
②市外 (市町村名:) ※記入例: 横浜市、大井町等

問 12. 通勤・通学の頻度をお答え下さい。(1つに○印)

- ①週5日以上 ②週に3～4日程度 ③週に1～2日程度 ④その他 ()

問 13. 通勤・通学先へ行く時に利用する交通手段をお答え下さい。(主なもの1つに○印) 鉄道を利用されている場合は、ご自宅から駅までの交通手段についてもお答え下さい。

- | | | |
|-----------|---|------------|
| ①鉄道 | → | 鉄道駅までの交通手段 |
| ②路線バス | | ①路線バス |
| ③車を自分で運転 | | ②車を自分で運転 |
| ④家族等の車で送迎 | | ③家族等の車で送迎 |
| ⑤タクシー | | ④タクシー |
| ⑥原付・バイク | | ⑤原付・バイク |
| ⑦自転車 | | ⑥自転車 |
| ⑧徒歩 | | ⑦徒歩 |
| ⑨その他 () | | ⑧その他 () |

7. 市内の路線バスの利用についてお聞きします。

問 14. 市内で運行中の路線バスを最近2ヶ月で利用しましたか。(1つに○印)

- ①利用した } **問 15 へお進み下さい** ②利用していない } **問 16 へお進み下さい**

問 15. 問 14 で「①利用した」と回答された方にお聞きします。

(1) 路線バスはどのような目的で利用することが多いですか。(2つまでに○印)

①通勤 ②通学 ③買物 ④通院 ⑤趣味・娯楽 ⑥業務(課・拾せ等) ⑦その他()

(2) 路線バスはどの程度利用していますか。(1つに○印)

①週5日以上 ②週に3～4日程度 ③週に1～2日程度
④月に2～3回程度 ⑤年に数回程度 ⑥その他()

(3) よく利用する区間(乗車バス停と降車バス停)はどこですか。

【乗車バス停】()バス停
※バス停名が分からない時は目印となる施設等の名称
:()



【降車バス停】()バス停
※バス停名が分からない時は目印となる施設等の名称
:()

(4) (3) で回答した区間の路線バスのサービスについて、あなたのお考えに最もあてはまる番号それぞれ1つに○印をつけて下さい。①～⑤すべてにお答え下さい。

	満足	やや満足	普通	やや不満足	不満足
①運行ルート(経路、行き先等)	1	2	3	4	5
②運行本数・運行時間帯	1	2	3	4	5
③所要時間・運行の定時性(正確さ)	1	2	3	4	5
④運賃	1	2	3	4	5
⑤情報提供(時刻表、路線図等)	1	2	3	4	5

問 16. 問 14 で「②利用していない」と回答された方にお聞きします。路線バスを利用しなかった理由をお答え下さい。(該当するもの全てに○印)

- ①運行本数が少ない(あるいはない)から
→()から()へ行く便が少ない(あるいはない)
- ②運行時間帯が合わないから
→()から()に()時頃着く便がないから
- ③目的地まで時間がかかるから ④時間通りに運行されないから ⑤運賃が高いから
- ⑥バス停が自宅(あるいは目的地)近くに無いから
- ⑦家族等が自家用車で送迎してくれるから ⑧他の交通手段で移動しているから
- ⑨バスに乗る習慣が無いから ⑩その他()

問 17. 公共交通に関するご意見・ご要望がありましたら記入をお願いします。

ご協力ありがとうございました。

ご記入が終わりましたら、返信用封筒に入れ、ご投函ください。

②主要施設利用者聴き取り調査票

小田原市公共交通に関する医療機関（〇〇病院）利用者ヒアリング調査票

小田原市では、今後の公共交通のあり方を検討するため、ヒアリング調査を実施しています。

※回答頂いた内容につきましては統計的に処理し、本調査の目的以外に使用することはありません。

調査実施主体：小田原市生活交通ネットワーク協議会

問1. あなたご自身についてお聞きします。（それぞれ1つに○印）

Q1) 性別	①男性 ②女性	
Q2) 年齢	①10歳代 ②20歳代 ③30歳代 ④40歳代 ⑤50歳代 ⑥60歳代 ⑦70歳代 ⑧80歳以上	
Q3) 職業	①会社員・公務員・団体職員 ②自営業 ③パート・アルバイト（学生を除く） ④主婦（夫）・家事手伝い ⑤学生・生徒 ⑥無職 ⑦その他（ ）	
Q4) 自動車の運転免許有無	①ある ②ない	
Q5) 自動車の所有状況	①自分専用の自動車がある ②時々使える家族共有の自動車がある ③いつでも使える家族共有の自動車がある ④持っていない	
Q6) お住まい	①小田原市内（ ） 記入例：荻窪、南鴨宮3丁目等大字名 ②小田原市外（ ）市・町・村 記入例：横浜市、大井町等	
Q7) 最寄りの駅 やバス停まで の徒歩時間	鉄道駅	名称：（ ）駅 → お住まいから徒歩で約（ ）分
	バス停	名称：（ ）バス停 → お住まいから徒歩で約（ ）分

問2. 本日、自宅から〇〇病院までどのような交通手段で移動されましたか。

自宅	※途中の交通手段は表1より選択
↓	途中の交通手段（ ）番
駅名・バス停名（ ）	
↓	途中の交通手段（ ）番
駅名・バス停名（ ）	
↓	途中の交通手段（ ）番
駅名・バス停名（ ）	
↓	途中の交通手段（ ）番
〇〇病院	

【表1】交通手段一覧表

- ①徒歩
- ②自転車
- ③原付・バイク
- ④自動車（自ら運転）
- ⑤自動車（送迎・同乗）
- ⑥タクシー
- ⑦路線バス
- ⑧鉄道
- ⑨その他

※バス停が分からない場合は目印となる施設名等を記入

問3. 〇〇病院へ来るまでに路線バスを利用した方にお聞きします。

利用した路線バスのサービスに対する満足度はどのように感じていますか。①～⑧のサービスについてそれぞれ最もあてはまる満足度について、お聞かせ下さい。(全ての項目に回答)

	満足	やや満足	普通	やや不満足	不満足
①運行ルート(経路、行き先等)	1	2	3	4	5
②運行本数・運行時間帯	1	2	3	4	5
③自宅からバス停留所までの距離	1	2	3	4	5
④目的地までの所要時間	1	2	3	4	5
⑤運行時刻の定時性(正確さ)	1	2	3	4	5
⑥運賃	1	2	3	4	5
⑦情報提供(時刻表、路線図等)	1	2	3	4	5
⑧路線バス全般のサービス	1	2	3	4	5

問4. 〇〇病院へはどの程度通院していますか。(1つに○印)

① 定期的に通院している

→【ア. 週に2日以上 イ. 週に1日程度 ウ. 月・年に___回程度 エ. その他()】

② 具合の悪い時や病気にかかった時のみ通院している

問5. 通院は一人でされますか。(1つに○印)

①一人で通院 ②付き添い・送迎してもらうことがある ③いつも付き添い・送迎してもらう

問6. 通院する際、歩行支援機器等を利用していますか。(1つに○印)

①利用している →【ア. 杖 イ. 歩行補助車(手押車) ウ. 車いす エ. 電動カート オ. その他()】

②利用していない

問7. 〇〇病院での診療時間(おおよその受付時間と病院を出る時間)は何時頃ですか。

【受付時間】午前・午後()時頃 ⇒【病院を出る時間】午前・午後()時頃

問8. 〇〇病院に通院する前後にどこかに立ち寄りましたか(立ち寄る予定はありますか)。また、どのような目的で立ち寄りましたか(立ち寄る予定ですか)。

【通院の前後に利用する施設】：前・後(施設名：)

立ち寄っていない(予定はない)

【立ち寄った(予定)施設の目的】(2つまでに○印)

①買物 ②食事 ③公共施設利用 ④銀行 ⑤郵便局 ⑥その他()

問9. 普段、市内の路線バスをどの程度利用されていますか。(1つに○印)

①週5日以上利用する ②週に3～4日利用する ③週に1～2日利用する

④月に2～3回利用する ⑤年に数回程度利用する ⑥利用しない

問10. バス交通に関するご意見・ご要望がありましたら、お聞かせ下さい。

複数人数の場合 人数【合計（ ）人、大人：男性（ ）人・女性（ ）人、小人：男性（ ）人・女性（ ）人】
 ※回答者含む 構成【①家族・親戚同士 ②友人同士 ③その他（ ）】

小田原市公共交通に関する商業施設バス利用者ヒアリング調査票

小田原市では、今後の公共交通のあり方を検討するため、ヒアリング調査を実施しています。

※回答頂いた内容につきましては統計的に処理し、本調査の目的以外に使用することはありません。

調査実施主体：小田原市生活交通ネットワーク協議会

問1. あなたご自身についてお聞きします。（それぞれ1つに○印）

Q1) 性別	①男性 ②女性
Q2) 年齢	①10歳代 ②20歳代 ③30歳代 ④40歳代 ⑤50歳代 ⑥60歳代 ⑦70歳代 ⑧80歳以上
Q3) 職業	①会社員・公務員・団体職員 ②自営業 ③パート・アルバイト（学生を除く） ④主婦（夫）・家事手伝い ⑤学生・生徒 ⑥無職 ⑦その他（ ）
Q4) 自動車の運転免許有無	①ある ②ない
Q5) 自動車の所有状況	①自分専用の自動車がある ②時々使える家族共用の自動車がある ③いつでも使える家族共用の自動車がある ④持っていない
Q6) お住まい	①小田原市内（ ） 記入例：荻窪、南鴨宮3丁目等大字名 ②小田原市外（ ）市・町・村 記入例：横浜市、大井町等
Q7) 最寄りの 駅やバス停 までの徒歩 時間	鉄道駅 名称：（ ） 駅 → お住まいから徒歩で約（ ）分
	バス停 名称：（ ） バス停 → お住まいから徒歩で約（ ）分

問2. 本日、自宅からダイナシティ（ロビンソン・イトーヨーカドー）までどのような交通手段で移動されましたか。

自宅

※途中の交通手段は表1より選択

↓

途中の交通手段（ ）番

【表1】交通手段一覧表
 ①徒歩
 ②自転車
 ③原付・バイク
 ④自動車（自ら運転）
 ⑤自動車（送迎・同乗）
 ⑥タクシー
 ⑦路線バス
 ⑧鉄道
 ⑨その他

駅名・バス停名（ ）

↓

途中の交通手段（ ）番

駅名・バス停名（ ）

↓

途中の交通手段（ ）番

駅名・バス停名（ ）

↓

途中の交通手段（ ⑦ ）番

ダイナシティ

※バス停が分からない場合は目印となる施設名等を記入

問3. 本日、ダイナシティへ来るまでに路線バスを利用した方にお聞きします。

(1) 利用した路線バスのサービスに対する満足度はどのように感じていますか。①～⑧のサービスについてそれぞれ最もあてはまる満足度について、お聞かせ下さい。(全ての項目に回答)

	満足	やや満足	普通	やや不満足	不満足
①運行ルート(経路、行き先等)	1	2	3	4	5
②運行本数・運行時間帯	1	2	3	4	5
③自宅からバス停留所までの距離	1	2	3	4	5
④目的地までの所要時間	1	2	3	4	5
⑤運行時刻の定時性(正確さ)	1	2	3	4	5
⑥運賃	1	2	3	4	5
⑦情報提供(時刻表、路線図等)	1	2	3	4	5
⑧路線バス全般のサービス	1	2	3	4	5

(2) ダイナシティまで路線バスを利用する際、不便と感じるがありましたら、お聞かせ下さい。

例) 荷物が多い時に路線バスを利用し難い(運びにくい) など

問4. ダイナシティはどの程度利用していますか。(1つに○印)

①週に5日以上 ②週に3～4日程度 ③週に1～2日程度 ④月に2～3日程度
⑤年に数回程度 ⑥その他()

問5. ダイナシティをよく利用する曜日、時間帯について、お聞かせ下さい。

【曜日】 ①平日 ②休日(土・日・祝日) ③平日・休日どちらも
【平日・時間帯】 午前・午後()時頃から 午前・午後()時頃まで
【休日・時間帯】 午前・午後()時頃から 午前・午後()時頃まで

問6. 普段、市内の路線バスをどの程度利用されていますか。(1つに○印)

①週5日以上利用する ②週に3～4日利用する ③週に1～2日利用する
④月に2～3回利用する ⑤年に数回程度利用する ⑥利用しない

問7. バス交通に関するご意見・ご要望がありましたら、お聞かせ下さい。

複数人数の場合 人数【合計（ ）人、大人：男性（ ）人・女性（ ）人、小人：男性（ ）人・女性（ ）人】
 ※回答者含む 構成【①家族・親戚同士 ②友人同士 ③その他（ ）】

小田原市公共交通に関する商業施設ヒアリング調査票（路線バス利用者以外）

小田原市では、今後の公共交通のあり方を検討するため、ヒアリング調査を実施しています。

※回答頂いた内容につきましては統計的に処理し、本調査の目的以外に使用することはありません。

調査実施主体：小田原市生活交通ネットワーク協議会

問1. あなたご自身についてお聞きします。（それぞれ1つに○印）

Q1) 性別	①男性 ②女性	
Q2) 年齢	①10歳代 ②20歳代 ③30歳代 ④40歳代 ⑤50歳代 ⑥60歳代 ⑦70歳代 ⑧80歳以上	
Q3) 職業	①会社員・公務員・団体職員 ②自営業 ③パート・アルバイト（学生を除く） ④主婦（夫）・家事手伝い ⑤学生・生徒 ⑥無職 ⑦その他（ ）	
Q4) 自動車の運転免許有無	①ある ②ない	
Q5) 自動車の所有状況	①自分専用の自動車がある ②時々使える家族共有の自動車がある ③いつでも使える家族共有の自動車がある ④持っていない	
Q6) お住まい	①小田原市内（ ） 記入例：荻窪、南鴨宮3丁目等大字名 ②小田原市外（ ）市・町・村 記入例：横浜市、大井町等	
Q7) 最寄りの駅 やバス停まで の徒歩時間	鉄道駅	名称：（ ）駅 → お住まいから徒歩で約（ ）分
	バス停	名称：（ ）バス停 → お住まいから徒歩で約（ ）分

問2. 本日、自宅からダイナシティ（ロビンソン・イトーヨーカドー）までどのような交通手段で移動されましたか。（1つに○印）

- ①車（自分で運転） ②車（家族等の送迎・同乗）
 ③タクシー →（ア、自宅から イ、鉄道駅から（駅名： ））
 ④原付・バイク ⑤自転車
 ⑥徒歩 →（ア、自宅から イ、鉄道駅から（駅名： ））
 ⑦その他（ ）

問3. 問2で「①車（自分で運転）」と「②車（家族等の送迎・同乗）」と回答された方にお聞きします。車以外の交通手段でダイナシティへ来られることがありますか。（①あると回答された方）鉄道を利用されている場合は、ご自宅から最寄りの鉄道駅までと、鴨宮駅からダイナシティまでのそれぞれの交通手段もお答え下さい。

- ①ある →【ア、鉄道※ イ、路線バス ウ、タクシー エ、原付・バイク オ、自転車
カ、徒歩 キ、その他（ ）】

※ア. 鉄道を利用されている場合

ご自宅から最寄りの鉄道駅までの交通手段	ア、路線バス イ、タクシー ウ、原付・バイク エ、自転車 オ、徒歩 カ、その他（ ）
鴨宮駅からダイナシティまでの交通手段	ア、路線バス イ、タクシー ウ、原付・バイク エ、自転車 オ、徒歩 カ、その他（ ）

- ②ない（車のみ）

