

Hayakawa Fishing Guide

早川の 釣り場

おすすめスポットのご案内



早川河川漁業協同組合

さあ、釣りを始めよう！

準備はバッチリですか？

マークは、レンタルできます。
夏は熱中症対策を万全に。

ぼうし

さお

たも

ライフジャケット

ウェーダー

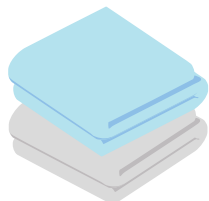
長袖がオススメ

お水



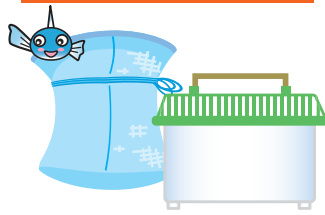
水分補給に。

タオル



首に巻いたり、汗を拭いたり

びく又は虫かご



魚の保管観察に便利

①

大人の人と一緒に釣りをしよう

ウェーダーは、水を通さず、裏面がフェルトになっているので、すべりにくくなっています。川に入って釣りを楽しむこともできます。ただし、川の流力は、見た目よりも急です。お子様は一人で動かずに、必ず大人の人と一緒に移動しましょう。



熱中症、お天気の急変には注意！

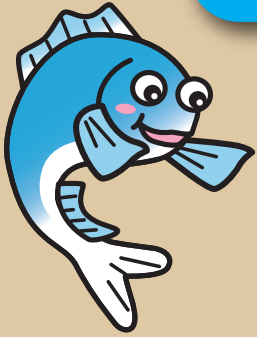


川には日陰となる場所がほとんどありません。熱中症には注意し、こまめな水分補給をしてください。また、夏は夕立やゲリラ豪雨が発生しやすい時期です。水かさが増すこともありますので、お天気の急変には十分注意し、安全に楽しんでください。



②

釣り具のレンタル・釣り場・駐車場案内(地図)



釣り具のレンタル 小田原F.B.C.

住所 〒250-0021 神奈川県小田原市早川1-14-15
電話 0465-22-5278

- 駐 駐車場
- ★ おすすめの釣り場

漁港の駅
TOTOCO小田原

1 南板橋公園前

アクセス★★★★★	川への降りやすさ★★★★☆	魚の釣りやすさ★★★★☆
-----------	---------------	--------------

F.B.C.から徒歩10分、川に降りる階段があります。
支流が手前、本流は奥です。支流の流れは弱いので歩いて横断できます。



南板橋公園の横を川に向けて進む



川の土手にかかる階段



川に降りる階段



手前の支流は水がないか、あってもわずかです。

2 バイパス下

アクセス★★★★★	川への降りやすさ★★★★★	魚の釣りやすさ★★★★★
-----------	---------------	--------------

タイムズの「箱根ターンパイクC駐車場」があり、車でのアクセスも可能。
F.B.C.から徒歩でも15分。川にも降りやすい。



川沿いの駐車場(ネット予約)
<https://btimes.jp/kanagawa/park/8008/>



バイパス下をくぐると川に出る



川に降りるスロープは緩やかで降りやすい。
上流・下流への移動も可能。



水深が深そうな場所に投げ入れ、少し流す、を繰り返してください。
釣れなかったら、場所を少しずつ移動しましょう

3 太閤橋上流

アクセス★★★★★	川への降りやすさ★★★★☆	魚の釣りやすさ★★★★☆
-----------	---------------	--------------

F.B.C.から車で行く必要はありますが、河原に駐車するスペースは十分あります。
川に降りる階段もあるので、お子様も安心です。

【太閤橋へのアクセス】



1号線を箱根方面へ「地球博物館前」を左折



「一夜城」方面へ直進



太閤橋手前を左折で下流・右折で上流



駐車スペース
(川沿いに2か所あり)



川に降りる階段
(看板横に2か所あり)



階段と河原の様子



堰(せき)の下の白泡が立っている少し下流は、水の流りが渦を巻いています。ここに落とし込もう。

7



やや深く、石の裏や少し水面に白泡が立っている場所に投げ入れ、流してみましょう。釣れなかったら場所を移動しよう。

4 太閤橋下流

アクセス★★★★★	川への降りやすさ★★★★☆	魚の釣りやすさ★★★★☆
-----------	---------------	--------------

太閤橋上流同様、車でのアクセス・駐車場は抜群ですが、川に降りる階段がないので、小さいお子様には不向きです。



駐車スペース



川に降りるスロープ(急なので注意)



太閤橋下流の様子



魚道の下の水の流れが渦を巻いている場所に落とし込もう。また、石の裏から流してみましょう。

8

5 風祭橋下

アクセス★★★★★	川への降りやすさ★★★★★	魚の釣りやすさ★★★★★
-----------	---------------	--------------

F.B.C.から車で行く必要はありますが、河原に車を駐車するスペースはあります。
川には土手から降りてください。



1号線を左折・風祭橋を渡って右折



駐車スペースと川に下るスロープ



川に降りる土手(階段等はないので注意)



やや深く、大きな石の裏や少し水面に白泡が立っている場所に投げ入れ、流してみましよう。

6 新幹線下

アクセス★★★★☆	川への降りやすさ★★★★☆	魚の釣りやすさ★★★★☆
-----------	---------------	--------------

F.B.C.から徒歩で約8分。

川に降りる階段が急なので、十分注意してください。お子様には危険です。



居酒屋「味よし」さんの手前にある、ガードレールの切れ目



急な階段のため、お子様には不向き



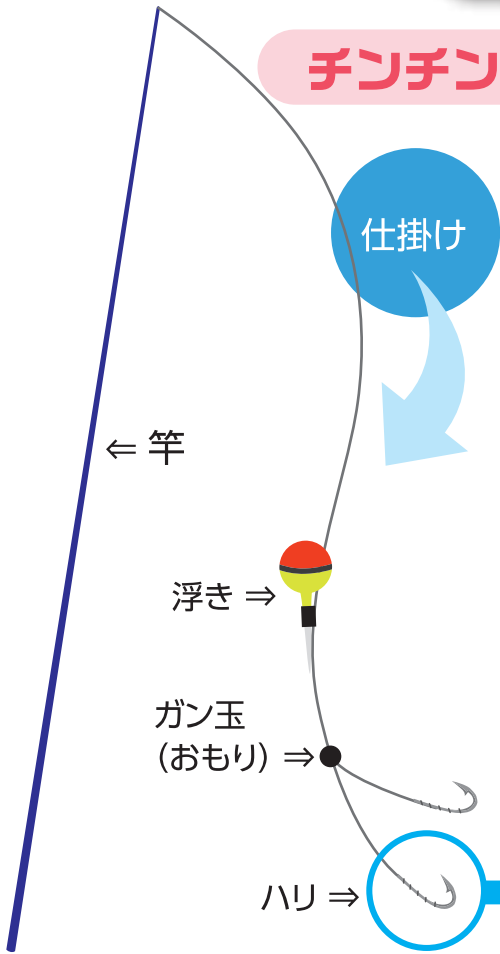
川幅は広く、釣りやすい



水深が深そうな場所に投げ入れ、少し流す、を繰り返してください。
釣れなかったら、場所を少しずつ移動しましょう。

アユの毛バリ釣り（チンチン釣り）

チンチン釣りって？

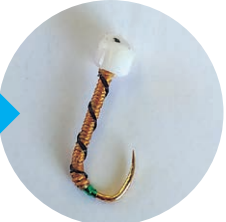


仕掛け

若いアユは、カゲロウなど川の虫やコケを食べて成長します。成長すると主にコケを食べるようになりますが、一部のアユは、虫を食べ続けます。

毛ばりは、虫に似せたハリのこと。アユは、毛ばりを虫とまちがって毛ばりに食いつきます。

アユが虫を食べる習性を利用した釣り方なのです。

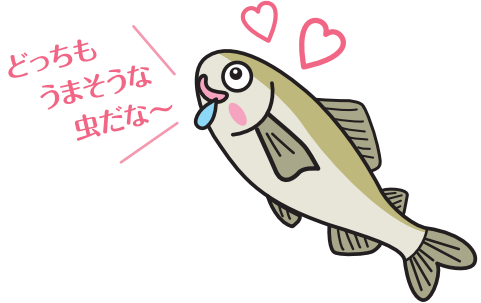


毛ばり(囃り)



カゲロウ

なぜ?? 「チンチン釣り」
チンチンを漢字で書くと、「沈沈」。川の中層に沈めて釣るため、流し釣りと比較する意味で沈々釣りといわれるようになったとの説もあります。(諸説あり)



どっちも
うまそうな
虫だな～

初めての人は、トロ場へ

川の虫を食べるアユは、「トロ場」と呼ばれる、流れがゆっくりした深い場所や、川岸の流れの弱い場所に集まっていることが多いです。風祭橋より下流の川岸や、太閤橋周辺のトロ場がオススメ。

早朝や夕方が釣りやすいといわれます。雨の後の少し濁った時も◎。



流れの上流部に仕掛けを投げ入れ、流れにのせて流す、をくりかえします。

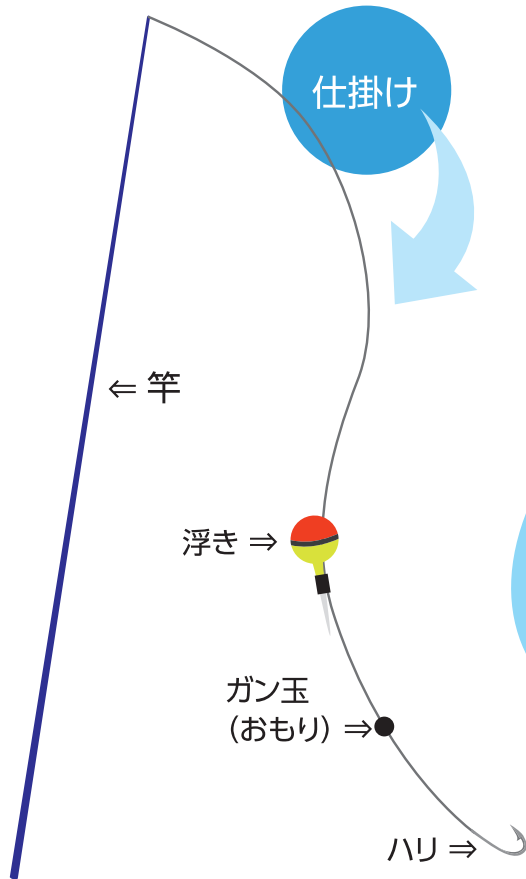
ピクピクとしたアタリがきたら、竿をまっすぐ立ててください。焦って、勢いよく引っ張る必要はありません。ピン、と竿を立てるイメージでOK!

ゆっくりとたぐりよせ、たもですくいます。ビクの中に入れ、河原に流されないようにおいておきましょう。



ヤマメ・ニジマス釣り

仕掛け・えさのつけ方

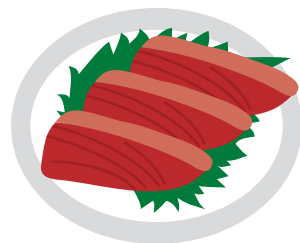


仕掛けは、浮き、針、おもりまで、左記のようにセットになっています。

釣り具を貸し出す際、仕掛けはセットしてお渡します。あとは、釣り場に行って、エサのブドウ虫を付けるだけ。

おしりから頭に向けて、針を通します。

ここでしっかりつけておくことがポイント!



どうしてもブドウ虫が苦手という方は…?

スーパー等で販売しているマグロのブツなどのお刺身を5mm角にして針につけることで、代用できます。

釣り方



- ① 投げ入れたいポイントを見極めます。白泡が立っている場所の後ろに、流れが緩やかで複雑にもみ合っている場所があります。エサがたまりやすいので、溪流魚が多いです。



- ② そとと、仕掛けを投げ入れ、水の流れにのせます。投げ入れ方は、下から前に出す、アンダースローがやりやすいです。



- ③ アタリがきたら、竿の穂先をまっすぐ上にはね上げます。(アワセるといいます)。焦って、勢いよく引っ張る必要はないです。ピンと竿を立てるイメージでOK。

大物ゲット!

やったね!



- ④ ゆっくりとたぐりよせ、たも取り込みます。びくに入れて保管します。



発行：小田原市内水面漁業活性化協議会
事務局：小田原市水産海浜課内 TEL0465-22-9227

