

平成26年12月14日 執行

第47回 衆議院議員総選挙
第23回 最高裁判所裁判官国民審査

結 果 調

小田原市選挙管理委員会

は し が き

この結果調は、平成26年12月14日執行の第47回衆議院議員総選挙及び第23回最高裁判所裁判官国民審査の結果を記録したもので、今後の選挙の参考とするために作成したものです。

今回の衆議院議員総選挙は、安倍総理が平成27年10月に予定されていた消費税率10%への再引き上げを平成29年4月まで先送りすることを決定したことに伴い、経済政策や第2次安倍改造内閣について国民に信を問うため、11月21日に衆議院を解散いたしました。

今回の選挙は前回の総選挙と同様に師走の選挙となりましたが、12月2日公示、12月14日投・開票として執行され、公示から投・開票日まで昭和58年に執行された総選挙における20日間(11月28日解散・12月18日投開票)に次ぐ大変短い期間となりました。

本市を含む神奈川県第17区選挙区においては、現職1人、元職1人、新人1人の3人が立候補し、各々の政策を有権者に訴えましたが、投票率は前回は6.93ポイント下回る53.70%という結果となりました。

全国的にも投票率は下落し、戦後最低の投票率をさらに更新することとなりました。一方で、期日前投票者数は前回選挙と比べて増加しており、期日前投票制度が浸透してきたことが伺えます。

投票率が低下した背景には、その時の争点や天候等など様々な要因が絡み、一概には言えませんが、有権者の投票意欲を阻害・喪失させている要因を分析、検討し、それを取り除く努力が必要であると考えます。

この度の選挙も前回に引き続き厳しい日程の中での選挙執行でしたが、関係各位の御理解と御協力により無事執行できましたことに、心から厚くお礼申し上げます。

平成27年9月

小田原市選挙管理委員会 委員長 高松民吉

目 次

1	事務日程	
	(1) 事務日程表	1
	(2) 啓発事業実施日程表	6
2	候補者、名簿届出政党等及び審査に付された裁判官に関する調	
	(1) 候補者数及び定数等に関する調	7
	(2) 候補者の氏名等に関する調	
	ア 衆議院小選挙区選出議員選挙（神奈川県第17区選挙区）	7
	イ 衆議院比例代表選出議員選挙 名簿届出政党等（南関東選挙区）	8
	ウ 国民審査に付された最高裁判所裁判官の氏名等に関する調	9
3	投票結果に関する調	
	(1) 選挙人名簿登録者数調	11
	(2) 選挙当日有権者数調	11
	(3) 有権者数、投票者数及び投票率調	11
	(4) 投票者に関する調	11
	(5) 時刻別投票状況等調	12
	(6) 時刻別投票率グラフ〔小選挙区〕	13
	(7) 投票区別投票率グラフ〔小選挙区〕	14
	(8) 投票区別投票者数調	
	ア 衆議院小選挙区選出議員選挙	15
	イ 衆議院比例代表選出議員選挙	16
	ウ 最高裁判所裁判官国民審査	17
	(9) 仮投票に関する調	18
	(10) 点字投票に関する調	18
	(11) 代理投票に関する調	18
	(12) 期日前投票及び不在者投票の事由に関する調	19
	(13) 不在者投票の受理、不受理に関する調	19
	(14) 不在者投票管理者別不在者投票に関する調	20
	(15) 在外投票の請求、交付及び投票に関する調	20

4	選挙執行状況調	
	(1) 選挙執行状況の推移	21
	(2) 投票率推移グラフ〔小選挙区〕	23
5	投票所に関する調	
	(1) 投票所に使用した施設に関する調	25
	(2) 投票箱の送致に関する調	25
	(3) 投票所調	25
	(4) 期日前投票所調	26
6	開票結果に関する調	
	(1) 投票総数、有効投票数及び無効投票数に関する調	
	ア 衆議院小選挙区選出議員選挙	27
	イ 衆議院比例代表選出議員選挙	28
	ウ 最高裁判所裁判官国民審査	29
	(2) 候補者別得票数に関する調	
	ア 衆議院小選挙区選出議員選挙	30
	イ 衆議院比例代表選出議員選挙	30
	ウ 最高裁判所裁判官国民審査	
	(ア) 小田原市	31
	(イ) 神奈川県	31
	(ウ) 全国	31
	(3) 開票所調	31
7	選挙会に関する調	
	(1) 選挙会の日時及び場所調	33
	(2) 選挙長及び同職務代理者調	33
	(3) 選挙立会人調	33

8	選挙公営に関する調	
	(1) 個人演説会の会場数に関する調	35
	(2) 個人演説会の会場使用に関する調	35
	(3) ポスター掲示場に関する調	35
	(4) ポスター掲示場設置に関する調	35
9	選挙の管理及び執行関係者調	
	(1) 選挙管理委員会委員調	37
	(2) 投票管理者及び同職務代理者調	37
	(3) 投票立会人調	38
	(4) 期日前投票管理者及び同職務代理者調	39
	(5) 期日前投票立会人調	40
	(6) 投票管理者、投票立会人及び投票事務従事者数に関する調	41
	(7) 開票管理者及び同職務代理者調	41
	(8) 開票立会人調	
	ア 衆議院小選挙区選出議員選挙	41
	イ 衆議院比例代表選出議員選挙	41
	(9) 開票管理者及び開票事務従事者数に関する調	42
	(10) 選挙管理委員会事務局職員調	42

[参考]

衆議院小選挙区選出議員選挙〔神奈川県第17区選挙区〕選挙公報（縮小版）

衆議院比例代表選出議員選挙〔南関東選挙区〕選挙公報（縮小版）

最高裁判所裁判官国民審査審査公報（縮小版）

< 凡 例 >

法	公職選挙法
令	公職選挙法施行令
在	規	在外選挙執行規則
執	規	神奈川県公職選挙法令執行規程
選	取	神奈川県選挙長等事務取扱規程
処	基	神奈川県公職選挙法令処理基準
取	基	神奈川県公職選挙事務取扱基準
審	査	最高裁判所裁判官国民審査法
審	査	最高裁判所裁判官国民審査法施行令
自	治	地方自治法
地	教	地方教育行政の組織及び運営に関する法律
合	併	市町村の合併の特例に関する法律
読	替	読み替える公職選挙法
読	替	読み替える公職選挙法施行令
準	用	準用する公職選挙法

1 事 務 日 程

(1) 事務日程表

選挙期日前(後)	月日	曜日	処理事項	関係法令
公示前	12/1 まで		1 衆議院解散(11月21日)	
			2 在外投票に係る郵便投票用投票用紙等の発送開始(解散日)	令65の11-2 在規23①
			3 選挙長等事務説明会(県)(11月23日)	
			4 事務執行計画(全体計画、物品作成計画、選挙公営計画、啓発計画等)の策定	
			5 各種資料(投・開票事務処理要領等)の策定	
			6 明るい選挙啓発推進計画の策定及び実施	法6
			7 候補者等の政治活動用ポスター掲示禁止(11月22日～)	法143-16、-19-①
			8 後援団体の寄附禁止強化期間	法199の5
			9 日本郵便株式会社小田原郵便局及び小田原東郵便局との打ち合わせ(11月25日)	
			10 個人演説会等施設の指定・報告、同費用額の公表(施設管理者)	法161 令119-2、121
			11 個人演説会等施設使用日時予定表の提出要求及び受理(11月26日～12月2日)	令118
			12 選挙人名簿の登録の移替えの延期の告示(11月22日)	令17-②
			13 小田原警察署との打ち合わせ(11月25日)	
			14 ポスター掲示場の設置(11月27日～12月17日)	法144の2-1
			15 市区町村選挙管理委員会委員長・書記長会議(県)(11月27日) 市区町村選挙管理委員会係長会議(県)(11月23日)	
			16 衆議院小選挙区選出議員選挙立候補予定者事前説明会(県)(11月25日)	
			17 第1次物品(期日前・不在者投票関係用紙、候補者交付物品等)受領(11月25日)	
			18 臨時委員会(11月26日)	
			19 投票管理者及び同職務代理者打合せ(11月26日)	
			20 ポスター掲示場設置場所一覧及び図面交付開始(11月26日)	令111の2
			21 衆議院小選挙区選出議員選挙神奈川県第17区選挙区立候補予定者事前審査開始(11月26日)	
			22 第1回投・開票速報リハーサル(11月29日)	
			23 広報広聴課との打合せ(11月28日)	
			24 ポスター掲示場を設置した場所の告示	法144の2-4
			25 選挙人名簿及び在外選挙人名簿に登録する者の書面の縦覧に供する期間、時間及び場所の告示(11月28日)	法23-2、30の7-2
			26 期日前投票所及び不在者投票記載所の設営(11月26日～11月27日)	法39、48の2-3、 49-1、49の7、 56-6、57-3、58-4
			27 臨時委員会(12月1日)	

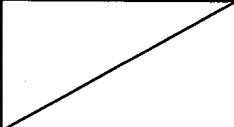
選挙期日前(後)	月日	曜日	処理事項	関係法令
公示前	12/1 まで		28 選挙時登録、選挙人名簿及び在外選挙人名簿登録者数の報告 (12月1日)	令22-1、23の16-1
			29 選挙権を有する者の50分の1、3分の1、6分の1の数の告示 (12月1日)	自治法74-5、75-5 76-4、80-4、81-2 86-4 地教行法8-2 合併特例法5-30
			30 不在者投票用紙等の事前発送開始 (12月1日)	令53-1、65の13-1
			31 期日前投票事務従事者説明会 (12月1日)	
			32 衆議院小選挙区選出議員選挙立候補届出受付リハーサル (12月1日)	
公示日	12/2	火	1 衆議院小選挙区選出議員選挙立候補届出の受理 (午後5時締切)、報告、通知	法86 令92
			2 候補者に係る諸証明及び諸物件の交付	
			3 選挙公報掲載申請の受理 (午後5時締切) 締切後、申請書及び原稿を県選管へ送付	法168-1 執規43-1
			4 出納責任者選任 (異動) 届の受理開始	法180-3 執規62-1
			5 報酬を支給する者の届出の受理開始	法197の2-5 令129-8
			6 選挙立会人選任届受理開始	法76 準用法62-1
			7 選挙事務所設置 (異動) 届受理開始	法130-2 執規2
			8 選挙運動用ビラの届出受理及び同ビラ証紙交付開始	法142-1、-7 執規8、8の2
			9 投票所の場所及び開票の日時、場所の告示、通知、報告	法41-1、64 取基3、14
			10 開票立会人のくじを行う日時、場所の告示	法62-6
			11 期日前投票所及び不在者投票を行う場所の告示	法48の2-3 準用法41-1
			12 帰国した在外選挙人に係る期日前投票所の告示	法49の2-2 読替法48の2-1
			13 期日前投票所及び投票所における投票管理者及び同職務代理者の選任告示、通知、報告	法37-2、48の2-2 令24、25、49の7 取基2
			14 開票管理者及び同職務代理者の選任告示、報告	法61-2 令67、68
			15 期日前投票所の投票立会人の選任、参会通知、投票管理者への通知	法48の2-2 読替法38-1 令49の7 読替令27
			16 候補者 (小選挙区) の被選挙権調査の照会	選取3-1
			17 候補者の氏名等 (小選挙区) を投票管理者 (期日前投票所を含む)、開票管理者へ通知	令92-1、-2
			18 名簿届出政党等の名称等 (比例代表) を投票管理者 (期日前投票所を含む)、開票管理者へ通知	令92-6、-7
			19 審査に付される最高裁判所裁判官の氏名等を投票管理者 (期日前投票所を含む)、開票管理者へ通知	審査令2-3

選挙期日前(後)	月日	曜日	処理事項	関係法令
公示日	12/2	火	20 公営施設使用の個人演説会等開催申出受理開始	法163 令112-1 執規31
			21 開票立会人届出受理開始	法62-1 令69
			22 投票記載所の候補者氏名等掲示の掲載順序を定めるくじを行う日時、場所の告示(小選挙区)	法175-3、-5 執規57
			23 選挙人名簿の閲覧中止及び在外選挙人名簿の登録及び閲覧中止	法28の2、28の3 30の6-2、30の12
			24 選挙人名簿及び在外選挙人名簿の縦覧に供する書面の縦覧開始	法23-1、30の7-1 令23の11-2
			25 選挙人名簿及び在外選挙人名簿に関する異議の申出受理開始	法24-1、30の8-1
			26 投票記載所の候補者氏名等掲示の掲載順序のくじ施行(小選挙区)	法175-3、-5
			27 投票記載所の政党名等掲示の掲載順序の通知受理(比例代表)	
			28 期日前投票所及び不在者投票記載場所の候補者氏名等及び政党名等掲示完了	法175-2 執規56
			29 期日前投票所への選挙人名簿及び在外選挙人名簿の抄本の送付	令49の7、 65の13-1 読替令28
			30 期日前投票所及び不在者投票記載場所準備完了	
前11	12/3	水	1 補充立候補届出の受理開始	法86-8
			2 期日前投票及び不在者投票開始	法48の2、49、 49の2-2 令4章の3、5章
			3 在外郵便等投票開始	法49の2 令65の12
			4 在外公館投票開始	法49の2 令65の4
			5 国内における在外投票開始(期日前投票及び不在者投票)	法49の2 令65の13
			6 投・開票事務説明会(県)	
前10	12/4	木	1 公営施設使用の個人演説会等開始	法163
			2 臨時委員会	
前9	12/5	金	1 選挙人名簿及び在外選挙人名簿に関する異議の申出に対する決定期限	法24-2、30の8-1
			2 第2次物品・第3次物品(国民審査期日前・不在者投票用紙、投・開票諸用紙)受領	
			3 審査に付される裁判官の氏名等掲示受領	
			4 投票所入場整理券発送	令31
前7	12/7	日	1 審査に付される裁判官の氏名等掲示	審査令20~24
			2 国民審査の期日前投票、不在者投票開始	審査令14
			3 期日前投票者数第1回中間報告	

選挙期日前(後)	月日	曜日	処理事項	関係法令
前6	12/8	月	1 投・開票事務従事者委嘱 (12月8日)	法273 自治法180の7
			2 在外公館投票終了日	法49の2-1-①
前5	12/9	火	1 開票事務主任者・副主任者打合せ	
			2 選挙公報及び審査公報受領	法167-1、-2 審査法53
			3 第2回投・開票速報リハーサル	
			4 投票所諸物品等配布	
前4	12/10	水	1 選挙公報及び審査公報配付開始	法170-1 審査令31
			2 当日用投票用紙受領	
			3 点字候補者名簿受領	
			4 郵便等による不在者投票用紙等交付請求期限	令59の4-1 審査令14
			5 国外における不在者投票用紙等交付請求期限(国民審査)	審査令14
			6 在外郵便等投票用紙等交付請求期限	令65の11-1
			7 投票所臨時職員説明会	
前3	12/11	木	1 選挙公報及び審査公報新聞折込み	法170-2 審査令31
			2 投票立会人選任、参会通知の期限、投票管理者への通知	法38-1 令27
			3 政党名等掲示受領	
			4 開票事務(国民審査投票用紙自動読取機)従事者打合せ	
			5 投票用紙トランク詰め、投票所機材搬入開始	
			6 国外における不在者投票用紙等交付請求期限(小選挙区・比例代表)	令59の5の4-5
			7 開票立会人選任届出最終日	法62-1
			8 開票立会人の決定、参会通知及び開票管理者への通知	法62-2 令70の2
			9 開票立会人説明会	
			10 衆議院小選挙区選出議員選挙選挙立会人選任届出最終日	法76 準用法62-1
			11 選挙立会人の決定及び参会通知	法76 準用法62-2
前2	12/12	金	1 選挙公報、審査公報の配付終了	法170-1 審査令31
			2 期日前投票者数第2回中間報告	
			3 投票所臨時職員説明会	
前1	12/13	土	1 期日前投票及び不在者投票最終日	法48の2、49、 49の2-2
			2 投票所準備完了	
			3 選挙当日における選挙事務所の距離制限の連絡、選挙事務所異動届の受理	法132、134
			4 投・開票速報送信テスト	
			5 期日前投票所の投票箱等を選挙管理委員会へ送致	法48の2-2 読替法55
			6 期日前投票者数集計及び報告	
			7 選挙人名簿抄本打出し	

選挙期日前(後)	月日	曜日	処理事項	関係法令
0	12/14	日	1 選挙期日（投・開票日）	
			2 選挙人名簿抄本及び在外選挙人名簿抄本等の送付	令28、65の13 処基6、11
			3 投票状況速報（定時）	
			4 不在者投票を投票管理者（指定投票区）へ送致	令60-2、61-2
			5 在外投票を投票管理者（指定投票区）へ送致	令65の7、65の12 65の13
			6 臨時委員会	
			7 投票終了	
			8 期日前投票の投票箱を開票管理者へ送致（選挙管理委員会）	法48の2-2 読替法55 令49の10
			9 投票箱等を開票管理者へ送致（投票管理者）	法55
			10 開票速報（定時）	
			11 開票結果報告書の調製	
			12 開票書類等の引継ぎ	法71 令76、77
後1	12/15	月	1 開票結果報告 衆議院小選挙区選出議員選挙：選挙長へ報告 衆議院比例代表選出議員選挙：選挙分会長へ報告 最高裁判所裁判官国民審査：審査分会長へ報告	法66-3 令74 審査法21
			2 選挙人名簿登録の移替え開始	令17
			3 在外選挙人名簿の登録再開	法30の6-2
			4 ポスター掲示場撤去開始	
			5 投・開票所、期日前投票所機材搬出	
後2	12/16	火	1 選挙会（小選挙区）開催	法80
			2 当選人の住所、氏名等を県選管へ報告	法101-1、令85
後8	12/22	月	選挙人名簿及び在外選挙人名簿の閲覧再開	法28の2、28の3 30の12 準用法28の2、 28の3
後12	12/26	金	選挙長事務関連書類及び県選管委員会事務関連書類 引継ぎ	

(2) 啓発事業実施日程表

日 程	啓発事業
12月2日 (火)) 12月14日 (日)	<ul style="list-style-type: none"> ○シール看板による投票日周知 設置場所…市役所本庁舎(正面玄関脇、南東通用口脇) ○モニター広告による投票日周知 設置場所…戸籍住民課窓口、川東タウンセンターマロニエ住民窓口 ○ガラス面シートによる投票日周知 実施場所…市役所本庁舎、支所・連絡所(大窪支所、片浦支所を除く) ○横断幕による投票日周知 設置場所…生涯学習センターけやき渡り廊下 小田原駅東西自由連絡通路アークロード東口階段 ○立看板による投票日周知 設置場所…大窪支所、片浦支所 鴨宮、国府津、足柄、螢田、富水、栢山の各駅前
12月3日 (水)) 12月14日 (日)	<ul style="list-style-type: none"> ○公用車による投票日周知 公用車に投票日周知用ボディパネルを貼り付け、投票日を周知した。 ○市内デパートにおける店内放送による投票日周知 実施場所…イトーヨーカドー小田原店、西武小田原店、 小田原EPO、アプリ小田原店
12月7日 (日)	<ul style="list-style-type: none"> ○街頭啓発 実施場所…小田原駅東西自由連絡通路 実施団体…小田原市明るい選挙推進協議会 啓発物品(ホットカイロ)を配布し、投票意識の醸成を図った。
12月8日 (月)) 12月14日 (日)	<ul style="list-style-type: none"> ○FMおだわらによる投票日周知 投票方法の説明及び投票の呼び掛けを行った。
12月14日 (日)	<ul style="list-style-type: none"> ○広報車による市内巡回啓発
	<ul style="list-style-type: none"> ○投票所入場整理券へのキャッチフレーズ掲載 キャッチフレーズ「投票はわたしの声を届ける第1歩」を投票所入場整理券に掲載

2 候補者、名簿届出政党等及び審査に
付された裁判官に関する調

(1) 候補者数及び定数等に関する調

区分 選挙別	候補者数	定数	競争率	備考
小選挙区	3	1	3.00	神奈川県第17区選挙区
比例代表	9 (名簿届出政党)	22	—	南関東選挙区
国民審査	5 (審査に付された最高裁判所裁判官の数)			

(2) 候補者の氏名等に関する調

ア 衆議院小選挙区選出議員選挙 (神奈川県第17区選挙区)

届出 受理 番号	届出 年月日	届出 の別	候補者届出 政党の名称 (所属団体の名称)	候補者の氏名	性 別	本籍	住所	生年月日 (満 歳)	職業	新 前 元 別
1	平成26年 12月2日	政党 届出	じゅうみんしゅうとう 自由民主党 ()	まきしま 牧島 かれん ()	女	神奈川県	神奈川県 小田原市 本町1丁目 11番4号	昭和51年 11月1日 (満38歳)	選挙区 支部長	前
2	平成26年 12月2日	政党 届出	にほんきょうさんとう 日本共産党 ()	よしだ 吉田 ふくじ (吉田 福台)	男	神奈川県	神奈川県 小田原市 南鶴宮3丁目 9番8号	昭和30年 2月3日 (満59歳)	党西相地 区委員会 職員	新
3	平成26年 12月2日	政党 届出	みんしゅうとう 民主党 ()	かみやま 神山 洋介 ()	男	神奈川県	神奈川県 小田原市前川 28番地の1 エクレール 小田原A-2	昭和50年 5月24日 (満39歳)	無職	元

イ 衆議院比例代表選出議員選挙 名簿届出政党等（南関東選挙区）

届出 番号	届出 年月日	政党その他の 政治団体の名称 (略 称)	本部の所在地	代表者の氏名	名簿 登載 者数
1	平成 26 年 12 月 2 日	せいかつ とう 生活の党 せい かつ (生 活)	東京都千代田区永田町 2丁目12番8号 永田町SRビル3階	お ざわ いち ろう 小 沢 一 郎	3
2	平成 26 年 12 月 2 日	こう めい とう 公 明 党 こう めい (公 明)	東京都新宿区南元町 17番地	やま ぐち なつお 山 口 那津男	5
3	平成 26 年 12 月 2 日	こうふくじつげんとう 幸福実現党 こう ふく (幸 福)	東京都港区赤坂 2丁目10-8 ユートピア活動推進館6階	しゃく りょう こ子 釈 量 子	5
4	平成 26 年 12 月 2 日	みん しゅ とう 民 主 党 みん しゅ (民 主)	東京都千代田区永田町 1丁目11番1号 三宅坂ビル	かいえだ ばん り 海江田 万 里	20
5	平成 26 年 12 月 2 日	しゃかいみんしゅとう 社会民主党 しゃみんとう (社民党)	東京都千代田区永田町 2丁目4番3号 永田町ビル7階	よし だ ただ とも 吉 田 忠 智	2
6	平成 26 年 12 月 2 日	いしん とう 維新の党 い しん (維 新)	大阪府大阪市中央区 島之内1-17-16 三栄長堀ビル	え だ けん じ 江 田 憲 司	10
7	平成 26 年 12 月 2 日	じせだい とう 次世代の党 じせだい (次世代)	東京都千代田区永田町 1丁目11番28号 クリムゾン永田町ビル6F	ひら ぬま たけ お 平 沼 越 夫	9
8	平成 26 年 12 月 2 日	にほんきょうさんとう 日本共産党 きょうさんとう (共産党)	東京都渋谷区千駄ヶ谷 4丁目26番7号	し い かず お 志 位 和 夫	5
9	平成 26 年 12 月 2 日	じゅうみんしゅとう 自由民主党 じみんとう (自民党)	東京都千代田区永田町 1丁目11番23号	あ べ しん ぞう 安 倍 晋 三	40

ウ 国民審査に付された最高裁判所裁判官の氏名等に関する調

告示の 順 序	氏 名	住 所	生年月日	最高裁判所 裁判官に任命 された年月日
1	おに 丸 かおる 鬼 丸 かおる	東京都杉並区松庵 3丁目8-6	昭和24年 2月7日	平成25年 2月6日
2	き うち みち よし 木 内 道 祥	東京都世田谷区代沢 2丁目6-1	昭和23年 1月2日	平成25年 4月25日
3	いけ がみ まさ ゆき 池 上 政 幸	東京都世田谷区駒沢 2丁目58-12	昭和26年 8月29日	平成26年 10月2日
4	やま もと つね ゆき 山 本 庸 幸	東京都文京区根津 1丁目16番8-1002	昭和24年 9月26日	平成25年 8月20日
5	やま さき とし みつ 山 崎 敏 充	東京都新宿区四谷 4丁目18-30	昭和24年 8月31日	平成26年 4月1日

3 投票結果に関する調

(1) 選挙人名簿登録者数調

選挙別	選挙人名簿登録者数 (平成26年12月1日登録)			在外選挙人名簿登録者数 (平成26年12月1日登録)			合計		
	男	女	計	男	女	計	男	女	計
小選挙区	78,418	82,748	161,166	62	67	129	78,480	82,815	161,295
比例代表	78,418	82,748	161,166	62	67	129	78,480	82,815	161,295
国民審査	78,418	82,748	161,166	0	0	0	78,418	82,748	161,166

(2) 選挙当日有権者数調

選挙別	性別	当該選挙に 使用された 選挙人名簿 の抄本に記 載されている 者の数	補正登録者数 (登録の移 替えによる 者を含む)	抹消された 者の数 (登録の移 替えによる 者を含む)	選挙人名簿 登録者数	失権者の数	選挙当日の 有権者数
小選挙区	男	78,480	1	108	78,373	129	78,244
	女	82,815	0	74	82,741	124	82,617
	計	161,295	1	182	161,114	253	160,861
比例代表	男	78,480	1	108	78,373	129	78,244
	女	82,815	0	74	82,741	124	82,617
	計	161,295	1	182	161,114	253	160,861
国民審査	男	78,418	1	108	78,311	129	78,182
	女	82,748	0	74	82,674	124	82,550
	計	161,166	1	182	160,985	253	160,732

(3) 有権者数、投票者数及び投票率調

選挙別	性別	選挙当日 有権者数	投票者数	棄権者数	投票率
小選挙区	男	78,244	41,929	36,315	53.59%
	女	82,617	42,473	40,144	51.41%
	計	160,861	84,402	76,459	52.47%
比例代表	男	78,244	41,930	36,314	53.59%
	女	82,617	42,475	40,142	51.41%
	計	160,861	84,405	76,456	52.47%
国民審査	男	78,182	41,273	36,909	52.79%
	女	82,550	41,822	40,728	50.66%
	計	160,732	83,095	77,637	51.70%

(4) 投票者に関する調

選挙別	投票方法	点字 投票	代理 投票	その他	小計	合計
小選挙区	当日投票	5	64	66,510	66,579	84,402
	期日前投票	3	75	17,074	17,152	
	不在者投票	0	4	644	648	
	在外投票	0	0	23	23	
比例代表	当日投票	5	65	66,508	66,578	84,405
	期日前投票	3	76	17,076	17,155	
	不在者投票	0	4	645	649	
	在外投票	0	0	23	23	
国民審査	当日投票	5	65	66,447	66,517	83,095
	期日前投票	3	63	15,872	15,938	
	不在者投票	0	0	640	640	

(5) 時刻別投票状況等調

確定 ※期日前投票者数、不在者投票者数、在外投票者数を含む

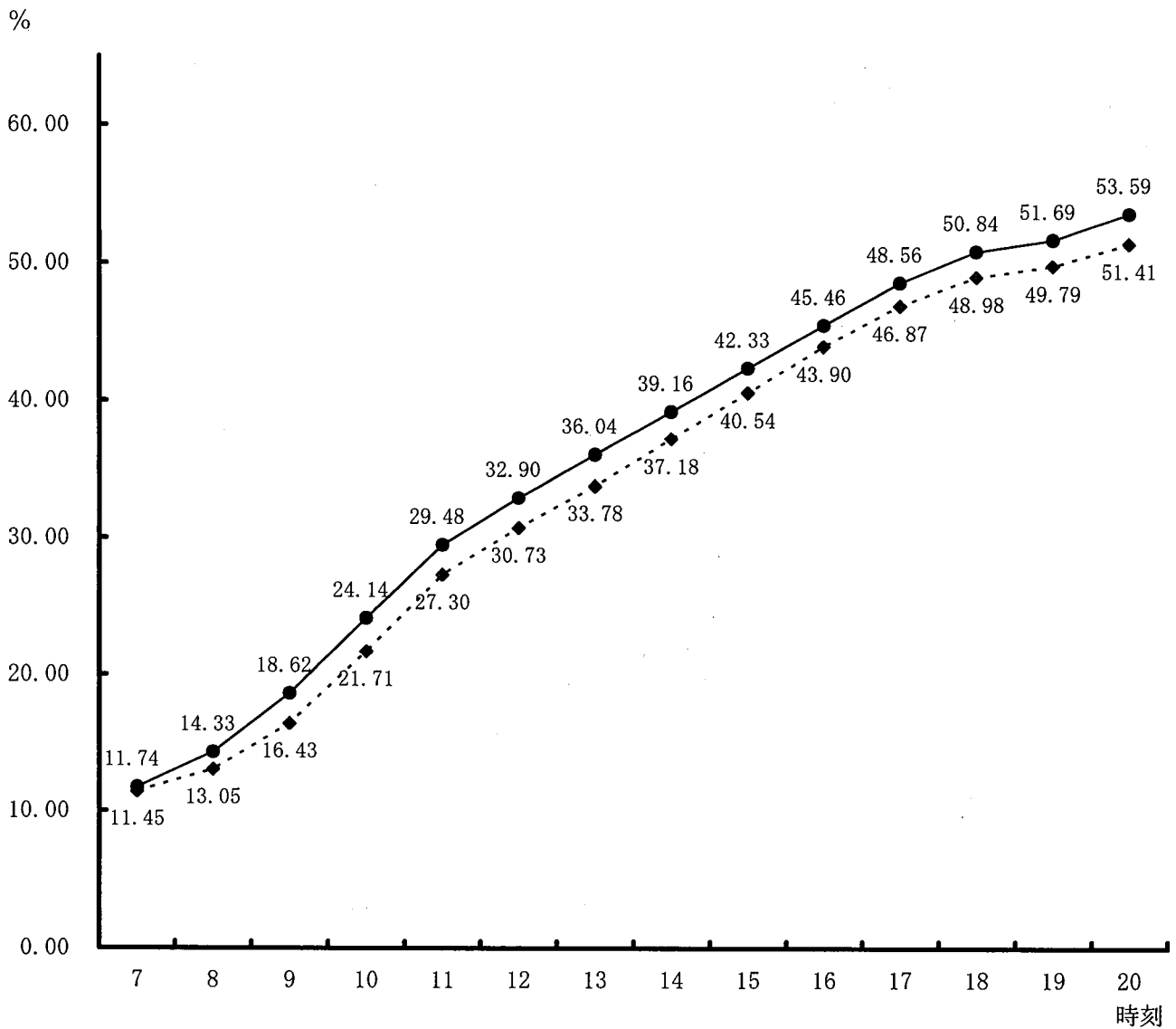
小選挙区 21時40分確定			比例代表 21時40分確定			国民審査 21時40分確定		
男	女	計	男	女	計	男	女	計
41,929	42,473	84,402	41,930	42,475	84,405	41,273	41,822	83,095
53.59%	51.41%	52.47%	53.59%	51.41%	52.47%	52.79%	50.66%	51.70%

速報 ※不在者投票者数、在外投票者数を含まない

	期日前投票含む			期日前投票含まない		
	男	女	計	男	女	計
期日前投票	8,175	8,979	17,154			
	10.46%	10.88%	10.67%			
8時現在	9,175	9,449	18,624	1,000	470	1,470
	11.74%	11.45%	11.59%	1.28%	0.57%	0.91%
9時現在	11,205	10,769	21,974	3,030	1,790	4,820
	14.33%	13.05%	13.67%	3.88%	2.17%	3.00%
10時現在	14,555	13,559	28,114	6,380	4,580	10,960
	18.62%	16.43%	17.49%	8.16%	5.55%	6.82%
11時現在	18,875	17,919	36,794	10,700	8,940	19,640
	24.14%	21.71%	22.89%	13.69%	10.83%	12.22%
12時現在	23,045	22,539	45,584	14,870	13,560	28,430
	29.48%	27.30%	28.36%	19.02%	16.43%	17.69%
13時現在	25,725	25,369	51,094	17,550	16,390	33,940
	32.90%	30.73%	31.79%	22.45%	19.85%	21.12%
14時現在	28,175	27,889	56,064	20,000	18,910	38,910
	36.04%	33.78%	34.88%	25.58%	22.91%	24.21%
15時現在	30,615	30,689	61,304	22,440	21,710	44,150
	39.16%	37.18%	38.14%	28.70%	26.30%	27.47%
16時現在	33,095	33,469	66,564	24,920	24,490	49,410
	42.33%	40.54%	41.41%	31.87%	29.67%	30.74%
17時現在	35,545	36,239	71,784	27,370	27,260	54,630
	45.46%	43.90%	44.66%	35.01%	33.02%	33.99%
18時現在	37,965	38,689	76,654	29,790	29,710	59,500
	48.56%	46.87%	47.69%	38.10%	35.99%	37.02%
19時現在	39,745	40,429	80,174	31,570	31,450	63,020
	50.84%	48.98%	49.88%	40.38%	38.10%	39.21%
19時30分現在	40,415	41,099	81,514	32,240	32,120	64,360
	51.69%	49.79%	50.71%	41.24%	38.91%	40.04%

(6) 時刻別投票率グラフ

(男 —— 、 女 - - - - -)

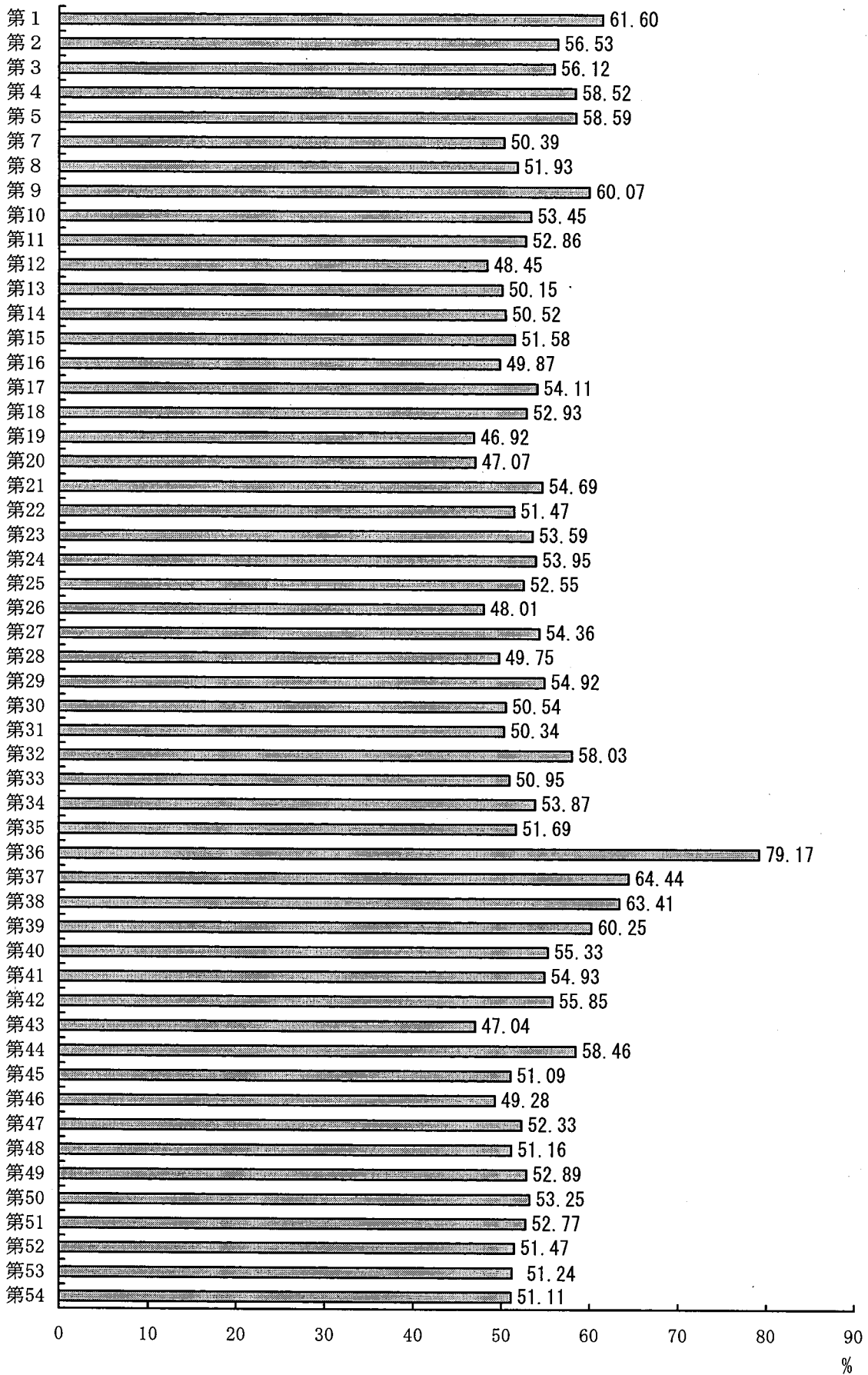


※ 期日前投票を含む

(7) 投票区別投票率グラフ [小選挙区]

※期日間投票・不在者投票含む

投票区



(8) 投票区別投票者数調

ア 衆議院小選挙区選出議員選挙

(期日前投票・不在者投票含む)

投票区	投票所	当日有権者数(人)			投票者数(人)			投票率(%)		
		男	女	計	男	女	計	男	女	計
1	第3区公民館	593	670	1,263	382	396	778	64.42	59.10	61.60
2	緑公民館	511	485	996	293	270	563	57.34	55.67	56.53
3	小田原市立新玉小学校体育館	1,314	1,487	2,801	767	805	1,572	58.37	54.14	56.12
4	万年公民館	953	1,072	2,025	564	621	1,185	59.18	57.93	58.52
5	小田原市立三の丸小学校体育館	2,448	2,799	5,247	1,464	1,610	3,074	59.80	57.52	58.59
7	小田原市立町田小学校体育館	1,889	1,868	3,757	979	914	1,893	51.83	48.93	50.39
8	小田原市役所市民ホール	2,669	2,740	5,409	1,438	1,371	2,809	53.88	50.04	51.93
9	小田原市立城山中学校体育館	1,616	1,840	3,456	1,001	1,075	2,076	61.94	58.42	60.07
10	井細田公民館	877	951	1,828	492	485	977	56.10	51.00	53.45
11	多古公民館	1,296	1,375	2,671	709	703	1,412	54.71	51.13	52.86
12	蓮正寺公民館	2,091	2,231	4,322	1,043	1,051	2,094	49.88	47.11	48.45
13	小田原市城北タウンセンターいずみ いずみホール	2,453	2,548	5,001	1,241	1,267	2,508	50.59	49.73	50.15
14	堀之内公民館	2,190	2,355	4,545	1,146	1,150	2,296	52.33	48.83	50.52
15	宮本公民館	2,379	2,584	4,963	1,254	1,306	2,560	52.71	50.54	51.58
16	久野区民会館	2,284	2,328	4,612	1,174	1,126	2,300	51.40	48.37	49.87
17	板橋公民館	1,426	1,697	3,123	800	890	1,690	56.10	52.45	54.11
18	風祭公民館	795	1,034	1,829	440	528	968	55.35	51.06	52.93
19	小田原市立早川小学校体育館	1,155	1,251	2,406	543	586	1,129	47.01	46.84	46.92
20	小田原市立山王小学校体育館	1,968	2,113	4,081	944	977	1,921	47.97	46.24	47.07
21	新田公民館	2,177	2,321	4,498	1,229	1,231	2,460	56.45	53.04	54.69
22	下府中市民集会施設	2,493	2,632	5,125	1,303	1,335	2,638	52.27	50.72	51.47
23	小田原市川東タウンセンターマロニエ エントランスホール	2,889	2,856	5,745	1,563	1,516	3,079	54.10	53.08	53.59
24	小田原市立城北中学校木工室	1,304	1,417	2,721	721	747	1,468	55.29	52.72	53.95
25	小田原市生涯学習センター豊川分館	1,924	1,865	3,789	987	1,004	1,991	51.30	53.83	52.55
26	小田原市生涯学習センター上府中分館	2,532	2,550	5,082	1,238	1,202	2,440	48.89	47.14	48.01
27	下曽我市民集会施設	1,525	1,606	3,131	852	850	1,702	55.87	52.93	54.36
28	飯泉公民館	2,214	2,142	4,356	1,109	1,058	2,167	50.09	49.39	49.75
29	国府津保育園	950	993	1,943	536	531	1,067	56.42	53.47	54.92
30	小田原市立国府津小学校体育館	1,576	1,598	3,174	815	789	1,604	51.71	49.37	50.54
31	小田原市立国府津中学校体育館	1,961	2,036	3,997	1,018	994	2,012	51.91	48.82	50.34
32	田島公民館	408	426	834	234	250	484	57.35	58.69	58.03
33	小田原市生きがいふれあいセンター いそしぎ 第2技能訓練室	2,218	2,432	4,650	1,162	1,207	2,369	52.39	49.63	50.95
34	小八幡公民館	1,633	1,690	3,323	907	883	1,790	55.54	52.25	53.87
35	酒匂市民集会施設	2,229	2,178	4,407	1,171	1,107	2,278	52.53	50.83	51.69
36	石橋公民館	106	110	216	85	86	171	80.19	78.18	79.17
37	米神集会所	153	176	329	98	114	212	64.05	64.77	64.44
38	根府川公民館	283	291	574	174	190	364	61.48	65.29	63.41
39	江之浦公民館	150	172	322	94	100	194	62.67	58.14	60.25
40	小田原市生涯学習センター曾我分館	921	982	1,903	498	555	1,053	54.07	56.52	55.33
41	小田原市立前羽小学校多目的ホール	1,198	1,285	2,483	688	676	1,364	57.43	52.61	54.93
42	中村原公民館	1,385	1,428	2,813	780	791	1,571	56.32	55.39	55.85
43	小田原市立下中小学校体育館	971	1,004	1,975	464	465	929	47.79	46.31	47.04
44	坂呂公民館	1,151	1,167	2,318	696	659	1,355	60.47	56.47	58.46
45	北ノ窪公民館	1,383	1,463	2,846	712	742	1,454	51.48	50.72	51.09
46	穴部公民館	952	982	1,934	486	467	953	51.05	47.56	49.28
47	中島公民館	1,162	1,301	2,463	619	670	1,289	53.27	51.50	52.33
48	富水西北公民館	1,576	1,694	3,270	819	854	1,673	51.97	50.41	51.16
49	小田原市立下中小学校家庭科室	2,021	2,216	4,237	1,107	1,134	2,241	54.77	51.17	52.89
50	東栢山公民館	1,560	1,691	3,251	860	871	1,731	55.13	51.51	53.25
51	早川公民館	527	555	1,082	279	292	571	52.94	52.61	52.77
52	市営蟹田住宅集会所	1,150	1,374	2,524	608	691	1,299	52.87	50.29	51.47
53	高田公民館	1,442	1,380	2,822	737	709	1,446	51.11	51.38	51.24
54	鴨宮公民館	1,151	1,109	2,260	595	560	1,155	51.69	50.50	51.11
	在外	62	67	129	12	11	23	19.35	16.42	17.83
	合計	78,244	82,617	160,861	41,930	42,472	84,402	53.59	51.41	52.47

イ 衆議院比例代表選出議員選挙

(期日前投票・不在者投票含む)

投票区	投票所	当日有権者数(人)			投票者数(人)			投票率(%)		
		男	女	計	男	女	計	男	女	計
1	第3区公民館	593	670	1,263	382	396	778	64.42	59.10	61.60
2	緑公民館	511	485	996	293	270	563	57.34	55.67	56.53
3	小田原市立新玉小学校体育館	1,314	1,487	2,801	767	805	1,572	58.37	54.14	56.12
4	万年公民館	953	1,072	2,025	564	621	1,185	59.18	57.93	58.52
5	小田原市立三の丸小学校体育館	2,448	2,799	5,247	1,464	1,610	3,074	59.80	57.52	58.59
7	小田原市立町田小学校体育館	1,889	1,868	3,757	979	914	1,893	51.83	48.93	50.39
8	小田原市役所市民ホール	2,669	2,740	5,409	1,438	1,371	2,809	53.88	50.04	51.93
9	小田原市立城山中学校体育館	1,616	1,840	3,456	1,001	1,075	2,076	61.94	58.42	60.07
10	井細田公民館	877	951	1,828	492	485	977	56.10	51.00	53.45
11	多古公民館	1,296	1,375	2,671	709	703	1,412	54.71	51.13	52.86
12	蓮正寺公民館	2,091	2,231	4,322	1,043	1,051	2,094	49.88	47.11	48.45
13	小田原市城北タウンセンターいずみ いずみホール	2,453	2,548	5,001	1,241	1,267	2,508	50.59	49.73	50.15
14	堀之内公民館	2,190	2,355	4,545	1,146	1,150	2,296	52.33	48.83	50.52
15	宮本公民館	2,379	2,584	4,963	1,254	1,306	2,560	52.71	50.54	51.58
16	久野区民会館	2,284	2,328	4,612	1,173	1,127	2,300	51.36	48.41	49.87
17	板橋公民館	1,426	1,697	3,123	800	890	1,690	56.10	52.45	54.11
18	風祭公民館	795	1,034	1,829	440	528	968	55.35	51.06	52.93
19	小田原市立早川小学校体育館	1,155	1,251	2,406	543	586	1,129	47.01	46.84	46.92
20	小田原市立山王小学校体育館	1,968	2,113	4,081	944	976	1,920	47.97	46.19	47.05
21	新田公民館	2,177	2,321	4,498	1,229	1,231	2,460	56.45	53.04	54.69
22	下府中市民集会所	2,493	2,632	5,125	1,304	1,335	2,639	52.31	50.72	51.49
23	小田原市川東タウンセンターマロニエ エントランスホール	2,889	2,856	5,745	1,563	1,516	3,079	54.10	53.08	53.59
24	小田原市立城北中学校木工室	1,304	1,417	2,721	721	747	1,468	55.29	52.72	53.95
25	小田原市生涯学習センター豊川分館	1,924	1,865	3,789	987	1,004	1,991	51.30	53.83	52.55
26	小田原市生涯学習センター上府中分館	2,532	2,550	5,082	1,238	1,202	2,440	48.89	47.14	48.01
27	下曽我市民集会所	1,525	1,606	3,131	852	850	1,702	55.87	52.93	54.36
28	飯泉公民館	2,214	2,142	4,356	1,108	1,056	2,164	50.05	49.30	49.68
29	国府津保育園	950	993	1,943	536	531	1,067	56.42	53.47	54.92
30	小田原市立国府津小学校体育館	1,576	1,598	3,174	815	789	1,604	51.71	49.37	50.54
31	小田原市立国府津中学校体育館	1,961	2,036	3,997	1,018	994	2,012	51.91	48.82	50.34
32	田島公民館	408	426	834	234	250	484	57.35	58.69	58.03
33	小田原市生きがいふれあいセンター いそしぎ 第2技能訓練室	2,218	2,432	4,650	1,162	1,207	2,369	52.39	49.63	50.95
34	小八幡公民館	1,633	1,690	3,323	908	883	1,791	55.60	52.25	53.90
35	酒匂市民集会所	2,229	2,178	4,407	1,171	1,107	2,278	52.53	50.83	51.69
36	石橋公民館	106	110	216	85	86	171	80.19	78.18	79.17
37	米神集会所	153	176	329	98	114	212	64.05	64.77	64.44
38	根府川公民館	283	291	574	174	190	364	61.48	65.29	63.41
39	江之浦公民館	150	172	322	94	100	194	62.67	58.14	60.25
40	小田原市生涯学習センター曾我分館	921	982	1,903	498	556	1,054	54.07	56.62	55.39
41	小田原市立前羽小学校多目的ホール	1,198	1,285	2,483	688	676	1,364	57.43	52.61	54.93
42	中村原公民館	1,385	1,428	2,813	780	792	1,572	56.32	55.46	55.88
43	小田原市立下中小学校家庭科室	971	1,004	1,975	464	465	929	47.79	46.31	47.04
44	坂呂公民館	1,151	1,167	2,318	696	659	1,355	60.47	56.47	58.46
45	北ノ窪公民館	1,383	1,463	2,846	712	742	1,454	51.48	50.72	51.09
46	穴部公民館	952	982	1,934	486	467	953	51.05	47.56	49.28
47	中島公民館	1,162	1,301	2,463	619	670	1,289	53.27	51.50	52.33
48	富水西北公民館	1,576	1,694	3,270	819	854	1,673	51.97	50.41	51.16
49	小田原市立桜井小学校体育館	2,021	2,216	4,237	1,107	1,134	2,241	54.77	51.17	52.89
50	東栢山公民館	1,560	1,691	3,251	861	873	1,734	55.19	51.63	53.34
51	早川公民館	527	555	1,082	279	292	571	52.94	52.61	52.77
52	市営螢田住宅集会所	1,150	1,374	2,524	608	691	1,299	52.87	50.29	51.47
53	高田公民館	1,442	1,380	2,822	737	709	1,446	51.11	51.38	51.24
54	鴨宮公民館	1,151	1,109	2,260	595	560	1,155	51.69	50.50	51.11
	在外	66	66	132	12	11	23	18.18	16.67	17.42
	合計	78,248	82,616	160,864	41,930	42,475	84,405	53.59	51.41	52.47

ウ 最高裁判所裁判官国民審査

(期日前投票・不在者投票含む)

投票区	投票所	当日有権者数(人)			投票者数(人)			投票率(%)		
		男	女	計	男	女	計	男	女	計
1	第3区公民館	593	670	1,263	382	396	778	64.42	59.10	61.60
2	緑公民館	511	485	996	284	265	549	55.58	54.64	55.12
3	小田原市立新玉小学校体育館	1,314	1,487	2,801	756	799	1,555	57.53	53.73	55.52
4	万年公民館	953	1,072	2,025	556	610	1,166	58.34	56.90	57.58
5	小田原市立三の丸小学校体育館	2,448	2,799	5,247	1,447	1,585	3,032	59.11	56.63	57.79
7	小田原市立町田小学校体育館	1,889	1,868	3,757	961	900	1,861	50.87	48.18	49.53
8	小田原市役所市民ホール	2,669	2,740	5,409	1,404	1,348	2,752	52.60	49.20	50.88
9	小田原市立城山中学校体育館	1,616	1,840	3,456	980	1,053	2,033	60.64	57.23	58.83
10	井細田公民館	877	951	1,828	483	476	959	55.07	50.05	52.46
11	多古公民館	1,296	1,375	2,671	699	690	1,389	53.94	50.18	52.00
12	蓮正寺公民館	2,091	2,231	4,322	1,024	1,038	2,062	48.97	46.53	47.71
13	小田原市城北タウンセンターいずみ いずみホール	2,453	2,548	5,001	1,234	1,256	2,490	50.31	49.29	49.79
14	堀之内公民館	2,190	2,355	4,545	1,132	1,134	2,266	51.69	48.15	49.86
15	宮本公民館	2,379	2,584	4,963	1,234	1,287	2,521	51.87	49.81	50.80
16	久野区民会館	2,284	2,328	4,612	1,151	1,106	2,257	50.39	47.51	48.94
17	板橋公民館	1,426	1,697	3,123	790	871	1,661	55.40	51.33	53.19
18	風祭公民館	795	1,034	1,829	432	519	951	54.34	50.19	52.00
19	小田原市立早川小学校体育館	1,155	1,251	2,406	538	575	1,113	46.58	45.96	46.26
20	小田原市立山王小学校体育館	1,968	2,113	4,081	933	961	1,894	47.41	45.48	46.41
21	新田公民館	2,177	2,321	4,498	1,216	1,206	2,422	55.86	51.96	53.85
22	下府中市民集会所	2,493	2,632	5,125	1,270	1,306	2,576	50.94	49.62	50.26
23	小田原市川東タウンセンターマロニエ エントランスホール	2,889	2,856	5,745	1,537	1,498	3,035	53.20	52.45	52.83
24	小田原市立城北中学校木工室	1,304	1,417	2,721	714	737	1,451	54.75	52.01	53.33
25	小田原市生涯学習センター豊川分館	1,924	1,865	3,789	971	992	1,963	50.47	53.19	51.81
26	小田原市生涯学習センター上府中分館	2,532	2,550	5,082	1,218	1,189	2,407	48.10	46.63	47.36
27	下管我市民集会所	1,525	1,606	3,131	844	839	1,683	55.34	52.24	53.75
28	飯泉公民館	2,214	2,142	4,356	1,090	1,032	2,122	49.23	48.18	48.71
29	国府津保育園	950	993	1,943	521	523	1,044	54.84	52.67	53.73
30	小田原市立国府津小学校体育館	1,576	1,598	3,174	805	777	1,582	51.08	48.62	49.84
31	小田原市立国府津中学校体育館	1,961	2,036	3,997	993	974	1,967	50.64	47.84	49.21
32	田島公民館	408	426	834	229	244	473	56.13	57.28	56.71
33	小田原市生きがいふれあいセンター いそしぎ 第2技能訓練室	2,218	2,432	4,650	1,150	1,194	2,344	51.85	49.10	50.41
34	小八幡公民館	1,633	1,690	3,323	897	877	1,774	54.93	51.89	53.39
35	酒匂市民集会所	2,229	2,178	4,407	1,150	1,092	2,242	51.59	50.14	50.87
36	石橋公民館	106	110	216	85	86	171	80.19	78.18	79.17
37	米神集会所	153	176	329	96	113	209	62.75	64.20	63.53
38	根府川公民館	283	291	574	170	187	357	60.07	64.26	62.20
39	江之浦公民館	150	172	322	93	100	193	62.00	58.14	59.94
40	小田原市生涯学習センター管我分館	921	982	1,903	488	546	1,034	52.99	55.60	54.34
41	小田原市立前羽小学校多目的ホール	1,198	1,285	2,483	679	665	1,344	56.68	51.75	54.13
42	中村原公民館	1,385	1,428	2,813	761	778	1,539	54.95	54.48	54.71
43	小田原市立下中小学校家庭科室	971	1,004	1,975	459	452	911	47.27	45.02	46.13
44	坂呂公民館	1,151	1,167	2,318	688	651	1,339	59.77	55.78	57.77
45	北ノ窪公民館	1,383	1,463	2,846	707	733	1,440	51.12	50.10	50.60
46	穴部公民館	952	982	1,934	477	463	940	50.11	47.15	48.60
47	中島公民館	1,162	1,301	2,463	609	657	1,266	52.41	50.50	51.40
48	富水西北公民館	1,576	1,694	3,270	813	848	1,661	51.59	50.06	50.80
49	小田原市立桜井小学校体育館	2,021	2,216	4,237	1,096	1,119	2,215	54.23	50.50	52.28
50	東栢山公民館	1,560	1,691	3,251	841	856	1,697	53.91	50.62	52.20
51	早川公民館	527	555	1,082	276	289	565	52.37	52.07	52.22
52	市営螢田住宅集会所	1,150	1,374	2,524	604	686	1,290	52.52	49.93	51.11
53	高田公民館	1,442	1,380	2,822	729	698	1,427	50.55	50.58	50.57
54	鵬宮公民館	1,151	1,109	2,260	577	546	1,123	50.13	49.23	49.69
合計		78,182	82,550	160,732	41,273	41,822	83,095	52.79	50.66	51.70

(9) 仮投票に関する調

選挙別	総数	事由による内訳		受理・不受理による内訳	
		投票の拒否の決定を受けた選挙人において不服がある場合	投票立会人において異議のある場合	受理したもの	受理しなかったもの
小選挙区	0	0	0	0	0
比例代表	0	0	0	0	0
国民審査	0	0	0	0	0

(10) 点字投票に関する調

選挙別	総数	内訳	
		有効	無効
小選挙区	8	8	0
比例代表	8	8	0
国民審査	8	8	0

(11) 代理投票に関する調

選挙別	総数	投票日当日投票所における代理投票	期日前投票所における代理投票	不在者投票管 理者の下にお ける代理投票
小選挙区	139	64	75	0
比例代表	141	65	76	0
国民審査	128	65	63	0

(12) 期日前投票及び不在者投票の事由に関する調

事由	小選挙区		比例代表		国民審査	
	期日前 投票	不在者 投票	期日前 投票	不在者 投票	期日前 投票	不在者 投票
法第48条の2第1項第1号該当者 〔仕事、学業等に従事〕	9,036	12	9,037	12	8,442	11
法第48条の2第1項第2号該当者 〔用事、レジャー等のため、他の市区 町村又は投票区域外に外出、旅行又 は滞在〕	7,526	2	7,529	3	6,981	1
法第48条の2第1項第3号該当者 〔病気、負傷、出産、身体障がい等の ため、歩行が困難又は刑事施設、労 役場、監置場、少年院もしくは婦人 補導院に収容〕	551	548	550	547	481	543
法第48条の2第1項第4号該当者 〔交通至難の島に居住又は滞在〕	0	0	0	0	0	0
法第48条の2第1項第5号該当者 〔住所移転のため、他の市区町村に居 住〕	41	50	41	51	36	49
法第49条第2項該当者 〔身体に重度の障がいがある者の郵便 等による投票〕	-	36	-	36	-	36
うち、法第49条第3項該当者 〔代理記載〕	-	12	-	12	-	12
合 計	17,154	648	17,157	649	15,940	640

(13) 不在者投票の受理、不受理に関する調

選挙別	投票管理者におい て受理と決定し、 かつ、拒否の決定 をしなかったもの	投票管理者において不受理又は拒否と決定したもの			合計
		開票管理者にお いて受理と決定 したもの	開票管理者にお いて不受理と決 定したもの	計	
小選挙区	648	0	0	0	648
比例代表	649	0	0	0	649
国民審査	640	0	0	0	640

(14) 不在者投票管理者別不在者投票に関する調

区分	小選挙区	比例代表	国民審査
選挙人の属する市区町村の選挙管理委員会委員長に対して なしたもの	38	38	37
このうち郵便投票によるもの	36	36	36
選挙人が所在・居住する地の市区町村の選挙管理委員会委員 長に対してなしたもの	62	63	61
船長に対してなしたもの	0	0	0
病院の院長、老人ホームの長、原子爆弾被弾者養護ホーム の長、国立保養所の所長、身体障がい者支援施設の長、保 護施設の長又は労災リハビリテーション作業所の長に対 してなしたもの	544	544	539
刑事施設の長又は留置施設の留置業務管理者に対してな したもの	3	3	3
少年院の長又は婦人補導院の長に対してなしたもの	0	0	0
特定国外派遣組織の長に対してなしたもの	1	1	0
南極地域調査組織の長に対してなしたもの	0	0	0
合計	648	649	640

(15) 在外投票の請求、交付及び投票に関する調

○在外公館に請求して投票したもの

選挙別	投票
小選挙区	17
比例代表	17

○選挙管理委員会に請求して投票したもの

選挙別	投票区分	投票用紙等の請求		投票用紙等の交付			投票
		直接	郵送	直接	郵送	交付を拒 絶したも の	
小選挙区	郵便等による投票	0	3	0	3	0	3
	期日前投票	1	0	1	0	0	1
	不在者投票	0	0	0	0	0	0
	投票日当日投票	2	0	2	0	0	2
	合計	3	3	3	3	0	6
比例代表	郵便等による投票	0	3	0	3	0	3
	期日前投票	1	0	1	0	0	1
	不在者投票	0	0	0	0	0	0
	投票日当日投票	2	0	2	0	0	2
	合計	3	3	3	3	0	6

4 選挙執行状況調

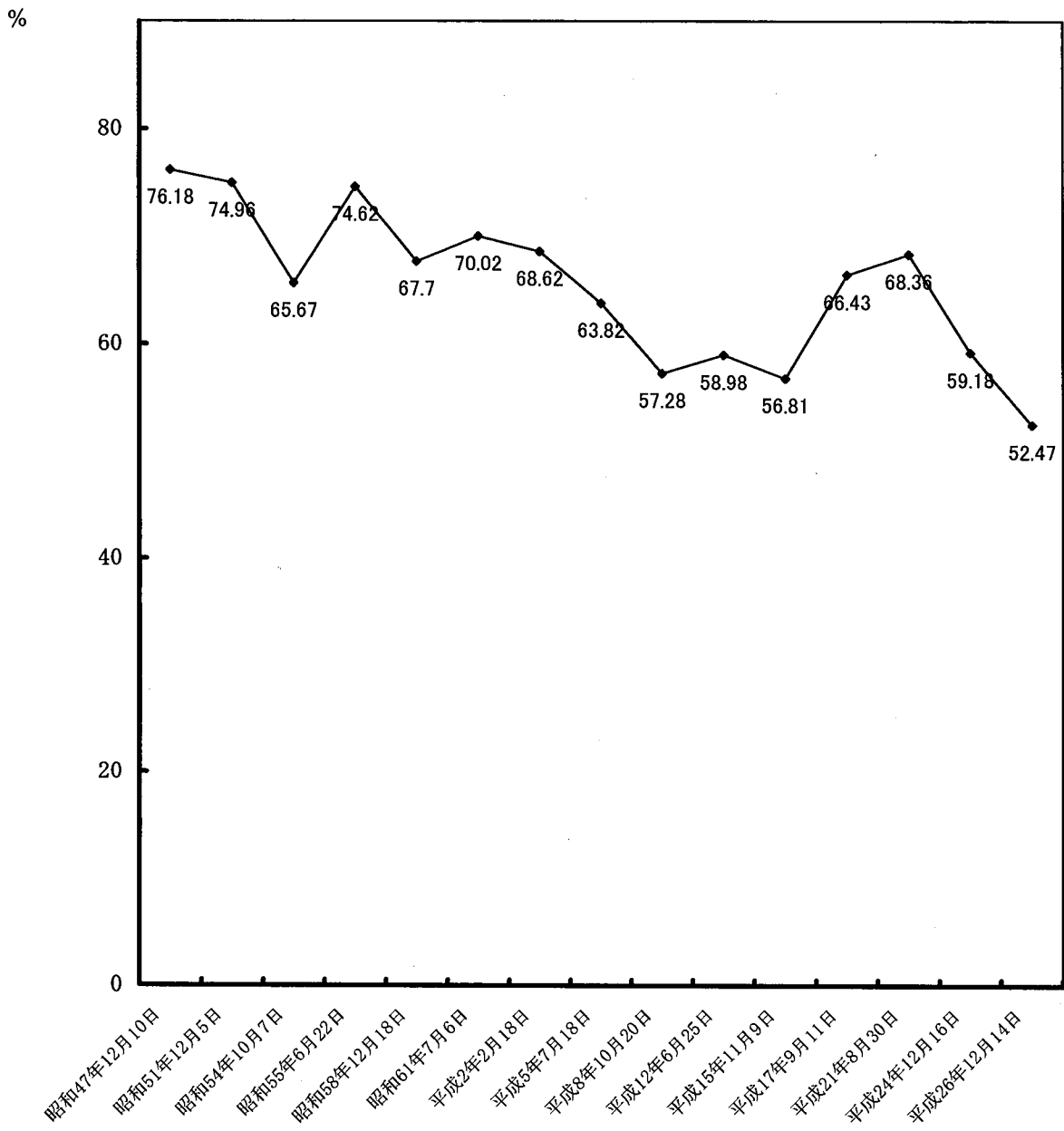
(1) 選挙執行状況の推移

選挙執行日	区分 性別	選挙区				比例代表			
		選挙当日 有権者数	投票者数	投票率	有効投票数	選挙当日 有権者数	投票者数	投票率	有効投票数
第26回 昭和28年4月19日	男	21,540	16,273	75.55%	32,485				
	女	24,025	16,408	68.30%					
	計	45,565	32,681	71.72%					
第27回 昭和30年2月27日	男	30,217	26,231	86.81%	53,240				
	女	33,292	27,274	81.92%					
	計	63,509	53,505	84.25%					
第28回 昭和33年5月22日	男	33,245	27,427	82.50%	56,051				
	女	36,684	28,881	78.73%					
	計	69,929	56,308	80.52%					
第29回 昭和35年11月20日	男	36,085	28,108	77.89%	56,589				
	女	39,551	28,914	73.11%					
	計	75,636	57,022	75.39%					
第30回 昭和38年11月21日	男	41,613	31,156	74.87%	63,283				
	女	44,582	32,535	72.98%					
	計	86,195	63,691	73.89%					
第31回 昭和42年1月29日	男	45,365	36,410	80.26%	74,034				
	女	48,388	38,365	79.29%					
	計	93,753	74,775	79.76%					
第32回 昭和44年12月27日	男	50,865	36,311	71.39%	74,782				
	女	53,458	39,060	73.07%					
	計	104,323	75,371	72.25%					
第33回 昭和47年12月10日	男	56,589	42,883	75.78%	87,737				
	女	59,487	45,542	76.56%					
	計	116,076	88,425	76.18%					
第34回 昭和51年12月5日	男	58,595	44,236	75.49%	89,394				
	女	61,785	46,004	74.46%					
	計	120,380	90,240	74.96%					
第35回 昭和54年10月7日	男	59,459	39,310	66.11%	79,585				
	女	62,817	40,985	65.25%					
	計	122,276	80,295	65.67%					
第36回 昭和55年6月22日	男	59,812	44,213	73.92%	90,481				
	女	63,309	47,666	75.29%					
	計	123,121	91,879	74.62%					
第37回 昭和58年12月18日	男	62,562	42,649	68.17%	86,789				
	女	66,356	44,628	67.26%					
	計	128,918	87,277	67.70%					
第38回 昭和61年7月6日	男	64,819	44,873	69.23%	91,992				
	女	68,279	48,321	70.77%					
	計	133,098	93,194	70.02%					
第39回 平成2年2月18日	男	69,211	46,964	67.86%	96,489				
	女	72,292	50,131	69.35%					
	計	141,503	97,095	68.62%					
第40回 平成5年7月18日	男	73,185	46,410	63.41%	94,218				
	女	76,309	48,992	64.20%					
	計	149,494	95,402	63.82%					

選挙執行日	区分	性別	小選挙区				比例代表			
			選挙当日 有権者数	投票者数	投票率	有効投票数	選挙当日 有権者数	投票者数	投票率	有効投票数
第41回 平成8年10月20日	男		76,571	43,638	56.99%	97,797	76,571	43,631	56.98%	85,792
		女	79,531	45,783	57.57%		79,531	45,777	57.56%	
		計	156,102	89,421	57.28%		156,102	89,408	57.28%	
第42回 平成12年6月25日	男		77,794	45,781	58.85%	91,384	77,794	45,786	58.86%	90,038
		女	81,114	47,941	59.10%		81,114	47,939	59.10%	
		計	158,908	93,722	58.98%		158,908	93,725	58.98%	
第43回 平成15年11月9日	男		78,044	44,246	56.69%	88,243	78,044	44,255	56.71%	88,611
		女	81,862	46,593	56.92%		81,862	46,607	56.93%	
		計	159,906	90,839	56.81%		159,906	90,862	56.82%	
第44回 平成17年9月11日	男		78,225	51,359	65.66%	104,201	78,225	51,370	65.67%	104,491
		女	82,100	55,151	67.18%		82,100	55,164	67.19%	
		計	160,325	106,510	66.43%		160,325	106,534	66.45%	
第45回 平成21年8月30日	男		78,559	53,831	68.52%	108,189	78,559	53,827	68.52%	107,779
		女	82,669	56,377	68.20%		82,669	56,372	68.19%	
		計	161,228	110,208	68.36%		161,228	110,199	68.35%	
第46回 平成24年12月16日	男		78,548	47,182	60.07%	93,516	78,548	47,177	60.06%	93,285
		女	82,830	48,314	58.33%		82,830	48,309	58.32%	
		計	161,378	95,496	59.18%		161,378	95,486	59.17%	
第47回 平成26年12月14日	男		78,244	41,929	53.59%	81,949	78,244	41,930	53.59%	82,499
		女	82,617	42,473	51.41%		82,617	42,475	51.41%	
		計	160,861	84,402	52.47%		160,861	84,405	52.47%	

※第41回から小選挙区比例代表並立制

(2) 投票率推移グラフ [小選挙区]



5 投票所に関する調

(1) 投票所に使用した施設に関する調

投票所数	左記の内訳							借上料を 要した 投票所数
	市役所	学校・ 幼稚園	公会堂	公民館	集会施設	その他 公共施設	その他	
53	1	11	0	29	3	7	2	34

(2) 投票箱の送致に関する調

区分 選挙別	投票の当日開票所 に到着したもの	投票の翌日開票所 に到着したもの	期日前投票所から開 票所に到着したもの	合計
小選挙区	53	0	2	55
比例代表	53	0	2	55
国民審査	53	0	2	55

(3) 投票所調

※借上料を要した投票所

投票区	建物の名称	所在地	備考
第1	第3区公民館	小田原市栄町一丁目16番41号	※
第2	緑公民館	小田原市栄町二丁目12番16号	※
第3	小田原市立新玉小学校体育館	小田原市浜町二丁目1番20号	
第4	万年公民館	小田原市浜町四丁目8番11号	※
第5	小田原市立三の丸小学校体育館	小田原市本町一丁目12番49号	
第7	小田原市立町田小学校体育館	小田原市寿町二丁目7番25号	
第8	小田原市役所市民ホール	小田原市荻窪300番地	
第9	小田原市立城山中学校体育館	小田原市城山三丁目4番1号	
第10	井細田公民館	小田原市扇町三丁目5番5号	※
第11	多古公民館	小田原市扇町五丁目7番29号	※
第12	蓮正寺公民館	小田原市蓮正寺307番地の3	※
第13	小田原市城北タウンセンターいずみ いずみホール	小田原市飯田岡382番地の2	
第14	堀之内公民館	小田原市堀之内181番地	※
第15	宮本公民館	小田原市久野454番地	※
第16	久野区民会館	小田原市久野1622番地	※
第17	板橋公民館	小田原市板橋189番地	※
第18	風祭公民館	小田原市風祭284番地	※
第19	小田原市立早川小学校体育館	小田原市早川二丁目14番地の1	
第20	小田原市立山王小学校体育館	小田原市東町二丁目9番1号	
第21	新田公民館	小田原市南鴨宮二丁目15番26号	※
第22	下府中市民集会施設	小田原市鴨宮555番地	※
第23	小田原市川東タウンセンターマロニエ エントランスホール	小田原市中里273番地の6	
第24	小田原市立城北中学校木工室	小田原市栢山2888番地	
第25	小田原市生涯学習センター豊川分館	小田原市成田477番地の1	

投票区	建物の名称	所在地	備考
第26	小田原市生涯学習センター上府中分館	小田原市千代813番地	
第27	下曾我市民集会施設	小田原市曾我原147番地	※
第28	飯泉公民館	小田原市飯泉1108番地	※
第29	国府津保育園	小田原市国府津三丁目11番25号	※
第30	小田原市立国府津小学校体育館	小田原市国府津2485番地	
第31	小田原市立国府津中学校体育館	小田原市国府津2372番地	
第32	田島公民館	小田原市田島734番地の8	※
第33	小田原市生きがいふれあいセンター いそしぎ 第2技能訓練室	小田原市酒匂二丁目32番15号	
第34	小八幡公民館	小田原市小八幡三丁目1番27号	※
第35	酒匂市民集会施設	小田原市酒匂五丁目15番3号	※
第36	石橋公民館	小田原市石橋2番地	※
第37	米神集会所	小田原市米神476番地	※
第38	根府川公民館	小田原市根府川99番地	※
第39	江之浦公民館	小田原市江之浦361番地	※
第40	小田原市生涯学習センター曾我分館	小田原市下大井75番地の1	
第41	小田原市立前羽小学校多目的ホール	小田原市前川858番地	
第42	中村原公民館	小田原市中村原413番地の2	※
第43	小田原市立下中小学校家庭科室	小田原市小船178番地	
第44	坂呂公民館	小田原市小竹1714番地の1	※
第45	北ノ窪公民館	小田原市北ノ窪352番地	※
第46	穴部公民館	小田原市穴部557番地	※
第47	中島公民館	小田原市中町二丁目11番2号	※
第48	富水西北公民館	小田原市小台153番地	※
第49	小田原市立桜井小学校体育館	小田原市曾比1943番地	
第50	東栢山公民館	小田原市栢山833番地	※
第51	早川公民館	小田原市早川一丁目16番地の12	※
第52	市営螢田住宅集会所	小田原市蓮正寺528番地	※
第53	高田公民館	小田原市高田199番地	※
第54	鴨宮公民館	小田原市鴨宮709番地	※

(第6投票区は平成15年の衆議院議員総選挙から第5投票区に統合)

(4) 期日前投票所調

建物の名称	所在地	投票期間及び投票時間
小田原市役所 談話ロビー	小田原市荻窪300番地	12月3日～12月13日 8時30分～20時
小田原市川東タウンセンター マロニエ エントランスホール	小田原市中里273番地の6	

6 開票結果に関する調

(1) 投票総数、有効投票数及び無効投票数に関する調

ア 衆議院小選挙区選出議員選挙

有効 又は 無効 と決定 した 投票調	有効投票の内訳	一般有効投票		81,949
		法第68条の2第1項の同一の氏名、氏又は名のみを記載したもの	同条第4項により当該候補者に按分したもの	0
			いずれの候補者にも属しないもの	0
		計 (A)		
	無効投票 (B)			2,448
	無効投票の内訳	所定の用紙を用いないもの		0
		候補者でない者又は候補者となることができない者の氏名を記載したもの		80
		候補者届出政党の届出要件に該当していなかった政党その他の政治団体の届出に係る候補者、除名、離党その他の事由により当該候補者届出政党に所属する者でなくなった旨の届出がされた候補者又は候補者届出政党が一の選挙区において重ねて届け出た候補者の氏名を記載したもの		0
		2人以上の候補者の氏名を記載したもの		0
		被選挙権のない候補者の氏名を記載したもの		0
		候補者の氏名のほか、他事を記載したもの		12
		候補者の氏名を自書しないもの		0
		候補者の何人を記載したかを確認し難いもの		9
白紙投票		1,415		
単に雑事を記載したもの		486		
単に記号、符号を記載したもの		239		
単に政党名等を記載したもの		207		
(A) + (B) 投票総数				84,397
(C) 持ち帰り思われる票				5
(D) 不受理と決定した票				0
(A) + (B) + (C) + (D) 投票した者の数				84,402

イ 衆議院比例代表選出議員選挙

有効又は無効と決定した投票調	有効投票の内訳	一般有効投票		82,499	
		法第68条の2第2項の同一の名称又は略称のみを記載したもの	同条第4項により当該衆議院名簿届出政党等に按分したもの	0	
			いずれの衆議院名簿届出政党等にも属しないもの	0	
		計 (A)			82,499
	無効投票 (B)				1,903
	無効投票の内訳	所定の用紙を用いないもの			0
		衆議院名簿届出政党等以外の政党その他の政治団体の名称又は略称を記載したもの			18
		衆議院名簿の届出要件に該当していなかった政党その他の政治団体又は一の選挙区において衆議院名簿を重ねて届け出ている政党その他の政治団体の名称又は略称を記載したもの			0
		衆議院名簿掲載者の全員につき、抹消の事由が生じており又は除名、離党その他の事由により当該衆議院名簿届出政党等に所属する者でなくなった旨の届出がされている場合の当該衆議院名簿に係る政党その他の政治団体の名称又は略称を記載したもの			0
		2以上の衆議院名簿届出政党等の名称又は略称を記載したもの			0
		衆議院名簿届出政党等の名称及び略称のほか、他事を記載したもの			31
		衆議院名簿届出政党等の名称又は略称を自書しないもの			0
		衆議院名簿届出政党等のいずれを記載したかを確認し難いもの			23
白紙投票			1,162		
単に雑事を記載したもの			272		
単に記号、符号を記載したもの			159		
単に個人の氏名を記載したもの			238		
(A) + (B) 投票総数				84,402	
(C) 持ち帰り思われる票				3	
(D) 不受理と決定した票				0	
(A) + (B) + (C) + (D) 投票した者の数				84,405	

ウ 最高裁判所裁判官国民審査

有効又は無効と決定した投票調		有効投票 (A)	79,692
		無効投票 (B)	3,080
	点字投票以外の投票	成規の用紙を用いないもの	0
		×の記号以外の事項を記載したもの	3,080
		裁判官2人以上の場合、そのすべてについて記載を無効とされたもの	0
		計	3,080
	点字投票	成規の用紙を用いないもの	0
		審査に付される裁判官の氏名のほか、他事を記載したもの	0
		審査に付される裁判官の氏名以外の事項のみを記載したもの	0
		審査に付される裁判官の氏名を自書しないもの	0
		審査に付される裁判官の何人を記載したかを確認し難いもの	0
		計	0
	(A) + (B) 投票総数		82,772
	(C) 持ち帰り思われる票		323
(D) 不受理と決定した票		0	
(A) + (B) + (C) + (D) 投票した者の数		83,095	

(2) 候補者別得票数に関する調

ア 衆議院小選挙区選出議員選挙 (小田原市確定：0時0分)

候補者名	候補者届出 政党の名称	小田原市		神奈川県 第17区 選挙区		当落
		得票数	得票率	得票数	得票率	
牧島 かれん	自由民主党	43,565	53.16%	118,537	53.42%	当
吉田 ふくじ	日本共産党	8,964	10.94%	23,569	10.62%	落
神山 洋介	民主 党	29,420	35.90%	79,788	35.96%	落
合 計		81,949	100.00%	221,894	100.00%	

*時間別得票状況 (小田原市)

候補者名	22時00分	22時30分	23時00分	23時30分	0時00分
牧島 かれん	4,000	12,000	31,000	43,500	43,565
吉田 ふくじ	0	3,000	7,000	8,500	8,964
神山 洋介	4,000	7,000	22,000	29,000	29,420
合計	8,000	22,000	60,000	81,000	84,402
開票率	9.48%	26.07%	71.09%	95.97%	100.00%

イ 衆議院比例代表選出議員選挙 (小田原市確定：0時21分)

名簿届出政党等 の名称	小田原市 (得票率)	神奈川県 (得票率)	南関東選挙区 (得票率)	名簿登録者数	重複立候補者数	当選者数
生活の党	1,716 2.08%	92,986 2.39%	175,431 2.57%	3	3	0
公明党	10,362 12.56%	468,245 12.03%	875,712 12.81%	5	0	3
幸福実現党	300 0.36%	12,719 0.33%	24,052 0.35%	5	0	0
民主 党	16,255 19.70%	657,974 16.90%	1,203,572 17.61%	20	18	4
社会民主党	1,489 1.80%	78,392 2.01%	132,542 1.94%	2	1	0
維新の党	12,072 14.63%	644,576 16.56%	1,053,221 15.41%	10	10	4
次世代の党	2,057 2.49%	139,395 3.58%	236,596 3.46%	9	9	0
日本共産党	9,001 10.91%	476,309 12.23%	813,634 11.90%	5	2	3
自由民主党	29,247 35.45%	1,322,461 33.97%	2,321,609 33.96%	40	31	8
計	82,499	3,893,057	6,836,369	99	74	22

ウ 最高裁判所裁判官国民審査（小田原市確定：2時45分）

（ア）小田原市

氏名	罷免を可とする 投票の数	罷免を可としな い投票の数	記載を無効とさ れたものの数	計
鬼丸 かおる	7,219	72,473	0	79,692
木内 道祥	7,832	71,860	0	79,692
池上 政幸	7,760	71,932	0	79,692
山本 庸幸	6,672	73,020	0	79,692
山崎 敏充	7,703	71,989	0	79,692

（イ）神奈川県

氏名	罷免を可とする 投票の数	罷免を可としな い投票の数	記載を無効とさ れたものの数	計
鬼丸 かおる	385,338	3,378,011	0	3,763,349
木内 道祥	439,957	3,323,392	0	3,763,349
池上 政幸	439,455	3,323,894	0	3,763,349
山本 庸幸	364,584	3,398,765	0	3,763,349
山崎 敏充	438,545	3,324,804	0	3,763,349

（ウ）全国

氏名	罷免を可とする 投票の数	罷免を可としな い投票の数	記載を無効とさ れたものの数	計
鬼丸 かおる	4,678,069	46,139,275	62	50,817,406
木内 道祥	4,862,019	45,955,320	67	50,817,406
池上 政幸	4,855,670	45,961,675	61	50,817,406
山本 庸幸	4,280,327	46,537,027	52	50,817,406
山崎 敏充	4,786,202	46,031,161	43	50,817,406

（3）開票所調

開票所の名称	所在地
小田原市総合文化体育館 小田原アリーナ・サブアリーナ	小田原市中曽根263番地

7 選挙会に関する調

(1) 選挙会の日時及び場所調

日 時	場 所
平成26年12月16日(火) 午前11時	小田原市荻窪300番地 小田原市役所 本庁舎 7階 大会議室

(2) 選挙長及び同職務代理者調

選 挙 長	高 松 民 吉
選挙長職務代理者	尾 崎 和 敏

(3) 選挙立会人調

氏 名	候補者又は候補者届出政党		備 考
	候補者届出政党 (所属党派)	代表者氏名	
門 松 好 克	自由民主党	安 倍 晋 三	利 益 代 表
松 本 俊 代	—	—	公 益 代 表
大 津 利 明	—	—	公 益 代 表

8 選挙公営に関する調

(1) 個人演説会の会場数に関する調

法第161条第1項第1号の学校及び公民館		法第161条第1項第2号の公会堂		法第161条第1項第3号の選挙管理委員会の指定した施設					合計
学校	公民館	公会堂		社寺	農業協同組合	商工会議所	その他	計	
36	0	1		0	0	0	9	0	46

(2) 個人演説会の会場使用に関する調

法第161条第1項第1号の学校及び公民館		法第161条第1項第2号の公会堂		法第161条第1項第3号の選挙管理委員会の指定した施設		合計	
公費負担	候補者負担	公費負担	候補者負担	公費負担	候補者負担	公費負担	候補者負担
0	0	1	0	0	0	1	0

(3) ポスター掲示場に関する調

投票区の選挙人名簿登録者数	1千人未満				1千人以上5千人未満			5千人以上1万人未満		万人以上	計
	2km ² 未満	2km ² ～4km ² 未満	4km ² ～8km ² 未満	8km ² 以上	4km ² 未満	4km ² ～8km ² 未満	8km ² 以上	4km ² 未満	4km ² 以上		
投票所の数	2	0	4	0	36	4	1	6	0	0	53
掲示場設置数	9	0	12	0	264	36	10	50	0	0	381

(4) ポスター掲示場設置に関する調

新設した掲示場数		既設のものを再使用した掲示場数		レンタル器材を使用した恒久的掲示場	合計
恒久的掲示場	恒久的掲示場以外の掲示場	恒久的掲示場	恒久的掲示場以外の掲示場		
0	381	0	0	0	381

9 選挙の管理及び執行関係者調

(1) 選挙管理委員会委員調

職名	氏名
委員長	高松民吉
委員長職務代理者	尾崎和敏
委員	鈴木榮子
委員	小澤芳信

(2) 投票管理者及び同職務代理者調

投票区	投票管理者	投票管理者 職務代理者	投票区	投票管理者	投票管理者 職務代理者
1	栢沼教勝	山崎正裕	29	藤松賢二	常盤敏伸
2	鈴木一夫	安藤真二	30	瀬戸浩	大木智春
3	田口孝一	高瀬聖	31	石井敏文	中井將雄
4	飯田義一	大川博之	32	鈴木基生	片野徳教
5	狩野雅幸	三樹栄	33	渡辺亘彦	川瀬俊雅
7	飯澤昭彦	松井和重	34	内田文明	福井康文
8	市川慶一	中村哲夫	35	梶塚毅	保科一徳
9	笹井英明	小沼久晃	36	向笠勝彦	渡邊弘二
10	奥津公也	植田努	37	吉川和男	弓削並木
11	小川均	山口一哉	38	鈴木一彰	蓑宮康之
12	早川潔	村越健二	39	栢本恵子	浅倉和恵
13	常盤孝司	筒井孝博	40	内野好則	鳥居博隆
14	金子明弘	福田正徳	41	多田功	脇純一
15	北村克巳	下川和典	42	秋澤和典	内田充俊
16	一寸木孝幸	濱野智美	43	志澤晃	村田智俊
17	藤澤隆則	岡田夏十	44	秋澤憲彦	原田敦
18	若林紀夫	菅野孝一	45	戸倉篤	百瀬浩一
19	青木一実	鈴木一弘	46	杉本将章	越川知香子
20	柏木弘光	吉澤元克	47	石塚宣一	高橋洋子
21	吉田宏臣	杉崎友二	48	吉田文幸	穂谷野晃
22	田中稔哉	二見晃司	49	隅田俊幸	山崎正
23	鈴木正義	岩永修	50	曾我泰	井田智明
24	竹井尚久	八田善幸	51	石川雅明	小澤裕
25	内田彰	府川一彦	52	松浦仁	和田正樹
26	吉野浩二	山崎敏博	53	志村康次	横山浩史
27	下澤伸也	橋本涉	54	苅谷一義	瀬戸英樹
28	杉山則雄	杉山和人			

(3) 投票立会人調

投票区	氏名											
1	古	川	正	治	鈴	木	利	明	高	梨	保	夫
2	土	谷	正	光	河	鍋	兆	男	濱	野		浩
3	土	屋	裕	利	須	山	晴	夫	村	山	京	子
4	萩	原	敏	行	湯	川	浩	司	加	藤	俊	雄
5	瀬	戸		充	山	口	芳	司	山	藤	時	子
7	曾	我	和	夫	山	田		浩	出	野	正	一
8	濱	寄	政	廣	市	川	初	江	山	口	亘	子
9	村	野	芳	一	伊	東	秀	敏	藤	田	容	子
10	鈴	木		實	中	戸		孝	四	宮	眞	奈美
11	土	屋	桂	一郎	金	田	恭	嗣	星	崎	い	くみ
12	木	村	貞	雄	永	田	秀	夫	上	村	順	一
13	配	島		勇	吉	澤	博	美	奥	津	堅	治
14	金	子	穂	積	岩	崎	良	春	渡	邊	照	美
15	湯	川	増	夫	須	藤		務	小	林	範	彦
16	駿	河		寛	田	中	由	香里	三	橋		茂
17	下	川		泉	野	崎		忠	石	幡	保	雄
18	武	田	伸	六	山	田		祝	大	木	勇	二
19	大	坪	孝	壽	西	島	光	朗	小	野	正	男
20	瀬	戸		晃	石	井		猛	湯	川	一	夫
21	関	野	次	男	植	田		正	小	河	卓	二
22	鈴	木		章	府	川	貴	晴	内	田	静	二
23	原		照	夫	秋	山	榮	太	青	木	清	二
24	窪	田		寛	青	木		久	安	藤	邦	子
25	植	村	久	夫	梅	野	明	啓	細	羽	英	昭
26	飯	田		強	小	林	正	俊	富	田		進
27	曾	我	祐	行	神	保	雅	亘	中	村	隆	夫
28	門	松	好	克	富	山	浩	明	小	河	純	吉
29	松	本	今朝	臣	関	野	英	夫	朝	倉		知
30	木	村	宗	嗣	佐	藤		清	市	川	昌	幸
31	鳥	居	宏	光	名	田	和	正	小	岩	幸	雄
32	下	川	誠	治	野	地	賢	二	片	野	静	民
33	田	中	一	吉	大	川	憲	二	久	保	三	和子
34	讓	原	春	夫	佐	藤	俊	一	大	塚		洋
35	須	藤	常	夫	沖	野	耕	一	深	田	脩	敬
36	矢	郷	昌	行	中	島	保	彦	脇	山	麻	里子
37	松	本		勇	高	橋	千	秋	松	山	公	子
38	廣	井	博	直	内	田	武	司	山	本	由	美子
39	高	橋	照	治	二	見	甫	彦	大	塚		博
40	枝	野	吉	光	市	川	甫	一	新	鹿		勲
41	平	田		誠	椎	野	禎	章	石	塚	一	男
42	植	田	昭	嘉	多	田	文	男	石	塚	昭	久
43	石	井	好	美	林		栄	一	久	澤	幸	司
44	雨	宮	憲	司	澁	谷	洋	一	深	澤	延	弘
45	高	橋		昇	撫	井		清	押	田		勲
46	立	木	一	久	木	村	誠	行	内	藤	英	夫
47	石	川		進	吉	田		誠	萩	原	一	夫
48	小	林	清	司	中	野		武	小	林	誠	一
49	後	藤		一	釵	持	安	廣	香	川	興	勝
50	近	藤	赴	夫	高	井	一	義	宮	内	宏	人
51	浦	井	貫	之	日	部		優	石	川	孝	史
52	廣	重	知	子	加	藤	英	二	吉	葉	茂	樹
53	粟	飯	美	津	鈴	木	武	雄	沖	山		明
54	飯	山	輝	夫	高	杉	昭	廣	岩	城	弓	雄

(4) 期日前投票管理者及び同職務代理者調

職務を行う日	小田原市役所 談話ロビー		小田原市川東タウンセンター マロニエ エントランスホール	
	投票管理者	投票管理者 職務代理者	投票管理者	投票管理者 職務代理者
12月3日(水)	吉田宏臣	谷澤文昭	石井園子	中村克洋
12月4日(木)	五十嵐恒雄	松下淳	湯山直樹	市川慶一
12月5日(金)	内田清高	岩永修	高麗恵子	北野純平
12月6日(土)	清水蔵	加藤誠二	石井謙充	土屋了介
12月7日(日)	早川浩美	杉本祐子	武井好博	吉越大蔵
12月8日(月)	鈴木規文	田島三樹	尾上昭次	錦織麻呂
12月9日(火)	穂坂昌子	田中和彦	市川嘉裕	田代香
12月10日(水)	皆木政男	安藤智	杉崎智	酒井優佑
12月11日(木)	飯田知代美	鈴木律子	山崎元	進藤由美
12月12日(金)	瀬戸浩	越野聡	常盤孝司	植野明子
12月13日(土)	阿部祐之	大塚亮太	平田雅明	渡邊博之

(5) 期日前投票立会人調

月日	立会時間	小田原市役所 談話ロビー	小田原市川東タウンセンター マロニエ エントランスホール
12月3日 (水)	午前8時30分から 午後2時15分まで	市川初江 本多英雄	西川力 井藤英一
	午後2時15分から 午後8時まで	杉山次郎 額田忠	栗原稔育 吉川静男
12月4日 (木)	午前8時30分から 午後2時15分まで	譲原平海 皆木輝昭	熊坂太郎 鈴木清治
	午後2時15分から 午後8時まで	窪田寛 鈴木實	椎野禎章 佐藤勝則
12月5日 (金)	午前8時30分から 午後2時15分まで	瀬戸充 河鍋兆男	関野次男 岩田千恵子
	午後2時15分から 午後8時まで	伊東秀敏 二見甫彦	杉崎勲 小宮清隆
12月6日 (土)	午前8時30分から 午後2時15分まで	市川勇 櫻木齊	金井保江 山下皓久
	午後2時15分から 午後8時まで	高橋克守 峯尾茂明	内田幸尚 関野次男
12月7日 (日)	午前8時30分から 午後2時15分まで	北村時夫 山崎時子	高橋克守 近藤義栄
	午後2時15分から 午後8時まで	相原淳男 島田文子	植田昭嘉 生沼豊
12月8日 (月)	午前8時30分から 午後2時15分まで	奥津裕 鈴木幸一	大友昭夫 小川敏昭
	午後2時15分から 午後8時まで	浅岡綽彦 二見甫彦	斉藤直樹 高橋克守
12月9日 (火)	午前8時30分から 午後2時15分まで	山口繁 小澤正宣	湯川菊雄 杉山輝雄
	午後2時15分から 午後8時まで	伊東秀敏 伊豆川毅	小宮清隆 星崎政光
12月10日 (水)	午前8時30分から 午後2時15分まで	木村秀昭 小澤勝	川瀬貴美子 中村雅子
	午後2時15分から 午後8時まで	浅岡綽彦 伊豆川毅	曾我祐行 関口悟
12月11日 (木)	午前8時30分から 午後2時15分まで	木村貞雄 秋山和雄	川瀬貴美子 佐藤諭
	午後2時15分から 午後8時まで	伊豆川毅 峯尾茂明	本多茂 高橋克守
12月12日 (金)	午前8時30分から 午後2時15分まで	駿河寛 堀内貞治	小河純吉 志村善治
	午後2時15分から 午後8時まで	窪田寛 伊東秀敏	内田幸尚 星崎政光
12月13日 (土)	午前8時30分から 午後2時15分まで	野崎忠 本間豊	大友昭夫 井藤英一
	午後2時15分から 午後8時まで	杉山次郎 島田文子	栗原稔育 川瀬徳三郎

(6) 投票管理者、投票立会人及び投票事務従事者数に関する調

区分	投票所数	投票管理者				投票立会人	投票事務従事者			
		投票管理者	投票管理者職務代理者	臨時に職務を管掌したもの	計		選挙管理委員会書記	市職員	その他	計
期日前投票	2	22	0	0	22	67	0	22	52	74
当日投票	53	53	0	0	53	159	0	282	153	435

(7) 開票管理者及び同職務代理者調

選挙名	小選挙区	比例代表
開票管理者	尾崎和敏	鈴木榮子
開票管理者職務代理者	鈴木榮子	高松民吉

(8) 開票立会人調

ア 衆議院小選挙区選出議員選挙

開票立会人となるべき者	候補者又は候補者届出政党	
氏名	候補者届出政党(所属党派)	代表者氏名
戸田平次	日本共産党	志位和夫
山ノ上亮	民主党	海江田万里
長谷川明也	自由民主党	安倍晋三

イ 衆議院比例代表選出議員選挙

開票立会人となるべき者	名簿届出政党	
氏名	名簿届出政党	代表者氏名
増田樹理	民主党	海江田万里
湯川勝巳	自由民主党	安倍晋三
松原末次	日本共産党	志位和夫
奥山孝二郎	公明党	山口那津男

(9) 開票管理者及び開票事務従事者数に関する調

区分	開票管理者				開票事務従事者			
	開票 管理者	開票 管理者 職務 代理者	臨時に 職務を 管掌し たもの	計	選挙管 理委員 会書記	市職員	その他	計
小選挙区	1	0	0	1	5	99	0	253
比例代表	1	0	0	1		89	0	
国民審査	(1)	0	0	(1)		60	0	

※国民審査の開票管理者は小選挙区の開票管理者が兼務

(10) 選挙管理委員会事務局職員調

職名	氏名	備考
書記長	青木孝二	専任
係長	藤野秀憲	専任
主査	門松博子	専任
主査	吉野和彦	専任
主任	府川明弘	専任
主査	川久保純一	応援

平成26年12月14日執行

衆議院比例代表選出議員選挙

南関東選挙区

選挙公報

神奈川県選挙管理委員会

家計を守る、軽減税率実現へ。

比例区は公明党



公明党は衆議院南関東ブロックに下記5人を公認しています。

富田茂之／古屋範子／角田秀穂
川浪 隆／井川泰雄

略称は公明

- 景気回復へ「緊急経済対策」を実行
- 「地方創生」で、力強く伸びる経済へ
- 一人を大切に、社会保障の充実を
- 防災・減災対策で安心の日本へ

今こそ、流れを変える時。

この国の流れを変える、民主党の政策

- 議員定数削減・一票の較差是正
- 介護報酬の引上げ
- 35人以下学級の推進
- 労働者保護ルールの改悪阻止
- 女性と子どもの貧困解消
- 大震災集中復興期間の延長
- ガソリン・軽油・灯油の価格高騰対策
- 2030年代原発ゼロに向け、
- 農業者戸別所得補償制度の法制化
- あらゆる政策資源の投入
- 集団的自衛権閣議決定の撤回



民主党代表 海江田万里

民主党の
経済政策3本柱

1 金融の円安、物価暴落、
実質賃金低下を招いた
「過度な異次元緩和」
経済、財政状況、市場環境を踏まえ、
「国民生活に十分留意した
柔軟な金融政策」

2 賃上げ推進、入札不慣れ、
買付遅延、入札不慣れ、
買付遅延を招いた
「バラマキ財政」
子育て支援、雇用の安定、老後の安心。
「生活の不安を希望に克てる
人への投資」

3 一握りの企業を優遇、
そのうえ一向に減らない
「成長戦略」
グリーン・ライズ、農林水産業、中小企業。
「未来につながる
成長戦略」

<p>たじま 要 千歳1区(前-53) 元参議院議員 憲法を守るためにNOを!</p>	<p>青山 明日香 千歳3区(前-32) NPO法人 理事 普通を貴く!</p>	<p>野田 よしひこ 千歳4区(前-57) 元内閣府大臣 ストップ・ザ・増税</p>	<p>村越 ひろたみ 千歳5区(元-40) 元参議院議員 「未来を豊かに」</p>	<p>生方 幸夫 千歳6区(前-67) 元厚生労働大臣 元参議院議員 私はやります! 暮らしを立て直し</p>	<p>おくの 総一郎 千歳9区(前-50) 元参議院議員 元農林大臣 元参議院議員 プレジデントにまっすぐ</p>	<p>谷田川 はじめ 千歳10区(元-51) 元参議院議員 元農林大臣 仕事で推進し! 地元に戻す!</p>	<p>若井 やすひこ 千歳13区(前-68) 元国土交通大臣 元参議院議員 未来への責任</p>	<p>かつまた 恒一郎 神奈川3区(元-52) 元参議院議員 元労働大臣 元参議院議員 アベノミクスを正す!</p>	<p>三村 和也 神奈川6区(元-39) 元参議院議員 元労働大臣 元参議院議員 後援者39名 選挙にアベノミクスを正す!</p>
<p>中谷 一馬 神奈川7区(前-31) 元参議院議員 元労働大臣 元参議院議員 選挙にアベノミクスを正す!</p>	<p>笠 ひろふみ 神奈川9区(前-49) 元文科相 元参議院議員 人づくりなくして 国づくりなし</p>	<p>城島 光力 神奈川10区(元-67) 元参議院議員 元労働大臣 元参議院議員 「正義を守りつづける 社会」を創る</p>	<p>あべ ともこ 神奈川12区(前-66) 元参議院議員 元労働大臣 元参議院議員 国民が求める! 憲法を 大・軍事国家への道。</p>	<p>もとむら 賢太郎 神奈川14区(元-44) 元参議院議員 元労働大臣 元参議院議員 選挙にアベノミクスを 正す! つなぐ日本の未来</p>	<p>ごとう 祐一 神奈川16区(前-45) 元参議院議員 元労働大臣 元参議院議員 怒り結集、 前進できる社会へ。</p>	<p>神山 洋介 神奈川17区(元-39) 元参議院議員 元労働大臣 元参議院議員 未来への責任、 種小論。</p>	<p>中島 かつひと 山梨1区(前-47) 元参議院議員 元労働大臣 元参議院議員 健康な日本に再建</p>		

比例区は民主党

(略称: 民主)

南関東選挙区名簿登載者



民主党

小選挙区は民主党の候補者へ

平成26年12月14日執行

衆議院比例代表選出議員選挙

南関東選挙区

選挙公報

神奈川県選挙管理委員会

平和と福祉はやっぱり社民党



社民党員 吉田 忠智

南関東選挙区に私がいます。 南関東ブロック比例代表候補者名



人が元気になる
未来をめざす社民党

木村 えい子

【所属-経歴】
社会民主党神奈川県連合
副代表
【政歴】
総務庁・民事と子育ての両立支援
均等待遇の実現



格差・貧困を一掃し
地域の基盤を再建！

阿部 はるまさ

【所属-経歴】
野党を占める11DDO人委員会
茨城県議員・群馬県議員
【政歴】
政治配分から子どもを守り、介護の
仕組みを充実させます

- ◎アベノミクスによる生活破壊を許さず格差是正に取り組みます。
- ◎集団的自衛権の行使容認に反対します。
- ◎原発再稼働は認めません。原発に依存しない社会、再生可能エネルギーの促進を図ります。
- ◎農林水産業を衰退させるTPPへの参加に反対します。

比例区は社民党

<http://www5.sdp.or.jp>



次世代が希望を持てる日本を

平成26年総選挙公約

「三つの柱を実現するための議員立法」

- 1 次世代にツケ回しをしない賢い国家経営の実現
※公金計改革等のための財政責任法案 ※補助金受給企業財務情報開示法案
※全面的な予算修正案
- 2 どの世代にも公平な社会保障制度の実現
※公的年金積立方式移行法案 ※生活保護法改正法案
※同一労働同一賃金実現のための労働基準法改正法案
- 3 領土と主権を守る強い安全保障体制の実現
※国家安全保障基本法案 ※領域警備法案

次世代の党

「比例代表は「次世代の党」または「次世代」とお書きください。」

小選挙区も次世代の党の候補者の氏名をお書きください

千代田区、墨田区、荒川区 1区	千代田区の一部(千代田区5区 6区に属さない地域)、松戸市 6区	千葉県市川市(若葉区)、流山町 9区	千葉県市川市(若葉区)、流山町 9区	千葉県市川市(若葉区)、流山町 9区	千葉県市川市(若葉区)、流山町 9区
田沼 たかし	えんどう 宣彦	西田 ゆずる	横田 光弘	かわの としひさ	
松田 まなぶ	甘粕 和彦	中本 たえい	中田 宏		

自立新保守 いっしょ! jisedai.jp

比例は 幸福

幸福実現党

とお書きください

消費減税、教育改革、国防強化で 幸福実現党

この国にもっと自由を。

幸福実現党は3つの挑戦で、日本を「自由の大国」にします。

<p>挑戦1 消費減税</p> <p>消費税を「5%」に減税し、景気回復・経済成長を実現します。大減税・規制緩和で、民間の自由を拡大します。</p>	<p>挑戦2 教育改革</p> <p>道徳・宗教・歴史教育の充実で、子供たちの心を育てます。国家管理型の教育行政を改め、自由で活力ある学校づくりを推進します。</p>	<p>挑戦3 国防強化</p> <p>他国の侵略から、国民の生命・安全・財産と自由を守ります。日本が、アジアの自由化・民主化を促します。</p>
--	---	--

党首 釈 量子

生活者本位の国へ。

生活の党 People's Life Party

生活の党

岡島 一正 (千葉県第3区)

金子 健一 (千葉県第11区)

ひだか 剛 (神奈川県第18区)

◎比例代表は「生活の党(略称:生活)」、小選挙区はあなたの街の「生活の党候補者名」をお書きください!

この選挙公報は、各候補出政党等から提出された原稿を、そのまま写真複製によって印刷したものです。 神奈川県選挙管理委員会 (横浜市中央区日本大通1)

平成26年12月14日執行

衆議院比例代表選出議員選挙

南関東選挙区
選挙公報
神奈川県選挙管理委員会

消費税
10%

「先送り」実施でなく キツパリ中止

弊いものいじめの消費税でなく、富裕層と大企業に応分の負担を、大企業の内部留保を活用し、国民の所得増で税収を増やす——消費税に頼らなくても社会保障充実と財政再建は可能です。

憲法

集団的自衛権NO 9条の精神にたった外交を

集団的自衛権行使容認の「閣議決定」は撤回、秘密保護法は廃止、紛争を話し合いで解決する平和の枠組みを北東アジアにもつくる。

原発

再稼働ストップ 「原発ゼロの日本」へ転換

川内原発は巨大噴火への備えも避難計画もありません。福島原発事故の収束も原因究明もできていません。再稼働など論外です。「福島原発ゼロ」で、省エネ努力は原発3基分に相当します。日本社会は「原発ゼロ」でも立派にやっています。

暴走ストップ! 国民の声が生きる政治へ

消費税増税、集団的自衛権、原発再稼働……国民の批判に耳をかさない暴走政治に審判をくだすチャンスです。日本共産党は暴走政治と対決し、国民の立場で対案を打ち出しています。はば広い国民との共同で政治を動かしています。日本共産党が伸びれば必ず政治は変わります。



比例代表は **日本共産党**

日本共産党 比例代表は **日本共産党** とお書きください。候補者名を書くとは無効になります。

STOP
「アベノ
ミクス」

暮らし第一で 経済をたて直す

- 労働者派遣法の改悪を許さず、非正規から正規の流れをつくる根本改正。残業代ゼロ制度ストップ、過労死をなくす。
- 中小企業支援と一体に最低賃金を引き上げ、ブラック企業をなくす。
- 年金削減ストップ、低すぎる年金の底上げ、医療費の窓口負担、国民健康保険料(税)の軽減、特養ホーム、保育園の待機解消(税)ゼロ。
- TPP交渉からただちに撤退、緊急の米価暴落対策、価格保証と所得補償で農業再生。外形標準取扱いによる中小企業への増税反対。

沖縄

新基地建設を中止 基地のない平和な島へ

沖縄県民の権利を無視して新基地建設を続ける——民主主義の国といえるでしょうか、総選挙で安倍政権に厳しい審判を。

政治とカネ

既得権益 政党助成金の廃止を 政治をゆがめる 企業団体献金禁止

詳しい政策はこちらから [UCP](#) [検索](#) [Facebook](#) [Twitter](#)



代表 江田 恵司

比例代表は 維新の党へ

維新の党

増税ストップで— 身を切る改革。実のある改革。

維新が変えた。維新が変える。

失われた「第三の矢」を、維新の手で。

既得権益のしがらみのない、維新の党だからできる。

忘れられた「社会保障制度改革」を、維新の手で。

先送りしてきた課題を真正面から改革できるのは維新の党だけ。

「身を切る改革」「徹底行革」を、維新の手で。

「身を切る改革」「徹底行革」ができるのは維新の党だけ。

「地方創生」は地域で決める、維新の手で。

地方から国を揺さぶり動かしてきた、維新の党だからできる。

南関東ブロック
比例代表 名簿登載者

千葉県 第2区 藤巻けんた	千葉県 第7区 石塚さだみち	千葉県 第8区 太田かずみ	神奈川県 第1区 しのはら豪
神奈川県 第5区 水戸まさし	神奈川県 第6区 あおやぎ陽一郎	神奈川県 第7区 とよた有希	神奈川県 第9区 椎名つよし
神奈川県 第13区 伊藤ゆうた	神奈川県 第18区 北村いたる		

比例代表は **維新(維新の党)** とお書きください。

小選挙区は候補者名をお書きください。

維新の党(維新)

投票日 12月14日(日) 投票時間 午前7時から午後8時まで

◎衆議院小選挙区選出議員選挙
投票用紙(ピンク色)には、候補者1人の氏名を記入します。

◎衆議院比例代表選出議員選挙
投票用紙(うぐいす色)には、名簿届出政党等の名称を1つ記入します。

◎最高裁判所裁判官国民審査
投票用紙(白色)には、やめさせた方がよいと思う裁判官については、氏名の上の欄に×を書きます。やめさせなくてよいと思う裁判官については、何も書かないでください。

投票日に、投票所に行けない方は、期日前投票又は不在者投票をご利用ください。

景気回復、この道しかない。

比例代表は **自民党**



今、アベノミクスの成果が、日本を確実に再生させています。

自民党総裁 **あべしんぞう 安倍晋三**

経済再生・財政再建を、この道で。

これまで緩やかな回復基調にあったわが国経済は、本格的な成長軌道には戻りきっていません。しかし、重要な経済指標である雇用や賃金の改善は続いております。今、ここでデフレ脱却のチャンスを選ぶわけにはいきません。我々は「アベノミクス」の三本の矢をより力強くするとともに財政健全化目標も堅持し、経済再生と財政再建を両立させます。

地方創生・女性活躍推進・少子化対策を、この道で。

地方創生は「待ったなし」の課題です。我々は、これまでにない「異次元」の取り組みにより、「まち・ひと・しごと」創生の好循環を確立し、地方において、新たな人の流れを生み出します。

暮らしの安全・安心、教育再生を、この道で。

犯罪やテロリズム、災害等から生命・財産を守ることは政治の大きな使命です。我々は、もう一度「世界で一番安全な国」を創ります。また、安定した社会保障制度を構築することで、未来の安心を約束します。併せて、国家の基本である教育を再生させます。

外交・安全保障を、この道で。

わが国は、地球儀を俯瞰（ふかん）する積極的な平和外交を展開し、世界の平和と安定に貢献します。また、日米同盟を基軸とした揺るぎない安全保障政策で国民の生命と国益を断固として守りぬきます。

比例代表の投票は、

自民党

とお書きください。

※ご注意ください。比例代表の投票用紙に候補者名を書くこと、あなたの投票は無効になってしまいます。

衆議院選挙は、**小選挙区** **比例代表** の2つの投票を行います。



自民党千葉県連
www.chiba-jimin.jp

自民党神奈川県連
www.kanagawa-jimin.jp

自民党山梨県連
www.jimin-yamanashi.or.jp

千葉県 小選挙区

1区 千葉市中央区・稲毛区・美浜区 門山 ひろあき	2区 千葉市花見川区・習志野市・八千代市 小林 たかゆき
3区 千葉市緑区・市原市 松野 ひろかず	4区 千葉市中央区・習志野市・習志野市・習志野市 木村 てつや
5区 千葉市中央区・習志野市・習志野市・習志野市 そのうら 誠	6区 千葉市中央区・習志野市・習志野市・習志野市 渡辺 ひろみち
7区 千葉市中央区・習志野市・習志野市・習志野市 さいとう 隆	8区 千葉市中央区・習志野市・習志野市・習志野市 飯田 よしたか
9区 千葉市中央区・習志野市・習志野市・習志野市 秋本 まさとし	10区 千葉市中央区・習志野市・習志野市・習志野市 林 幹雄
11区 千葉市中央区・習志野市・習志野市・習志野市 森 英介	12区 千葉市中央区・習志野市・習志野市・習志野市 浜田 やすかず
13区 千葉市中央区・習志野市・習志野市・習志野市 しらすか 誠	

山梨県 小選挙区

1区 山梨市 宮川 典子	2区 山梨市 堀内 のぶ
------------------------	------------------------

神奈川県 小選挙区

1区 横浜市中区・磯子区・金沢区 松本 雅	2区 横浜西区・南区・港南区 すが 純徳
3区 横浜東区・神奈川区 おこのぎ 八郎	4区 横浜東区・磯子市・磯子市 山本 ともひろ
5区 横浜東区・磯子市・磯子市 さかい 肇	6区 横浜東区・磯子市・磯子市 おこのぎ 八郎
7区 横浜東区・磯子市・磯子市 鈴木 けいすけ	8区 横浜東区・磯子市・磯子市 ふくだ 誠之
9区 横浜東区・磯子市・磯子市 中山 のぶひろ	10区 川崎市川崎区・幸区・中原区 田中 がすのり
11区 横浜東区・磯子市・磯子市 小泉 進次郎	12区 横浜市・平塚市 星野 よし
13区 横浜市・平塚市 甘利 明	14区 横浜市・平塚市 あかま 一郎
15区 横浜市・平塚市 河野 太郎	16区 横浜市・平塚市 義家 ひろゆき
17区 横浜市・平塚市 牧島 かれん	18区 横浜市・平塚市 やまざき 大祐

↑ 小選挙区は、あなたの街の自民党公認候補の名前をお書きください。 ↓

自由民主党

平成26年12月14日執行

最高裁判所裁判官国民審査 審査公報

神奈川県選挙管理委員会



最高裁判所判事
鬼丸かおる
昭和二十四年二月七日生

略歴

昭和四十八年 四月 東京都生まれ。東京教育大学(現 筑波大学)附属小、中学校、同高校を経て、東京大学法学部私法コース、公法コースを卒業

司法修習生

五〇年 四月 弁護士登録(山梨県弁護士会)

五三年 三月 弁護士登録(東京弁護士会)

平成 六年 四月 司法研修所庶務主任

一七年 四月 東京弁護士会法曹養成センター委員兼代行

一八年 四月 東京弁護士会高階審判官の権利に関する特別委員会委員長

二〇年 二月 厚生労働省労働保険審査会委員

二五年 二月 最高裁判所判事

最高裁判所において関与した主要な裁判

一 平成二五年九月四日 大法廷決定
婚外子の相続分を嫡出子の二分の一と定めた民法九〇〇条四号ただし書前段の規定は、憲法違反である。全員一致。

二 平成二五年一月二〇日 大法廷判決
平成二四年二月施行の衆議院議員小選挙区選出議員の選挙は選挙区別で定められた区別規定は合憲であるとした多数意見につき、憲法は国民の投票価値をできる限り一対一に近い平等を保障しているとして、選挙区別による選挙区割りはこれに反するが、右のような投票価値の平等を保障する選挙区別規定は、その期間を要するの理由で、右の合理的期間は経過していないとの意見を付した。

三 平成二六年三月二四日 第二小法廷判決
後に判が労災認定され無効となつた労働による損害賠償請求は、使用者に労働者の健康に關する労働環境等に十分に注意すべき安全配慮義務があり、体調不良を訴える等していた本件では、労働者が退社するに当たって、会社は、その旨を重視して退社勧奨をするに当たって、(全員一致)裁判長。

四 平成二六年一〇月二九日 第二小法廷決定
衆議院議員が異から交付された政治調査費の支出に係る一万円以下の支出の領収書や他の証書類等及び会計帳簿は「専ら文書の所持者の利用に供するための文書」に当たらないとして、文書提出命令を認めるべきとした(全員一致)裁判長。

五 平成二六年一月二六日 大法廷判決
平成二五年七月に施行された参議院議員通常選挙は選挙区別の定数配分が行われたが、なお定数配分規定は合憲であるとした多数意見に対し、できる限り一人一票に近づけることが憲法の要諦であるから、同選挙は違法であると宣言すべきであるとの反対意見を付した。

裁判官としての心構え

三八年間、当事者の代理人あるいは弁護人である弁護士として、裁判所の判断を求める立場にいました。市民の目撃する裁判官の任務は、憲法の精神と条文に忠実であり、証人証言に基づいた事実には謙虚に向き合いつつ、良心に従い、誠実公正な裁判を行うことであると考へてきました。

裁判官就任後は、描いてきた裁判官の任務を自ら実践するよう心がけています。最高裁判所は、紛争を抱える当事者間に開かれた心々の最後の場です。最終審を担う一員として、普遍的な憲法や法令の精神を基盤として、多面的な見方から心懸りつつ、憲法の番人の呼び名に恥じないよう、正しい判断を行うことが最も重要な職務であると考えています。



最高裁判所判事
木内道祥
昭和三年一月二日生

略歴

昭和四十八年 三月 徳島県生まれ。東京大学法学部卒業

四八年 四月 司法修習生

五〇年 四月 弁護士登録(大阪弁護士会)

平成 四年 四月 (一)三年三月 大阪家庭裁判所調停委員

三年 四月 大阪弁護士会副会長兼改正問題検討特別委員会委員長

一三年 〇月 法務省民事訴訟法研究会法務部会事務訴訟法分科会委員

一八年 七月 日弁連労働法改正問題検討委員会委員長

二五年 四月 最高裁判所判事

最高裁判所において関与した主要な裁判

一 平成二五年九月四日 大法廷決定
嫡出でない子の相続分を嫡出子の二分の一とする民法の規定が憲法一四条に反する(全員一致)。

二 平成二五年一月二〇日 大法廷判決
平成二四年二月一六日東通の衆議院議員選挙の小選挙区別規定について、投票価値の平等は選挙区別規定であり、かつそれが合理的期間内に是正されおらず違法であるが無効とはしないものの、今後、裁判所の裁量により選挙区別の選挙を無効とするに必要との反対意見を述べた。

三 平成二五年二月二〇日 第三小法廷決定
性別同一性障害者特例法により男性への性別の変更を受けた者の妻が婚約中に懐胎した子を出産したと認められたこと、多数意見に加わり、補足意見を述べた。

四 平成二六年一月二四日 第三小法廷判決
認知者は、自らし認知の無効を民法七八六条により主張することができ、これは認知した父子間の権利関係を知らずして認知した場合において異なることとした多数意見に加わり、補足意見を述べた。

五 平成二六年七月二九日 第三小法廷判決
選挙区別定数の最終選挙区別規定に居住する住民のうち、最終処分から排出される有害物質に起因する大気や土壌の汚染などにより健康又は生活環境に係る被害を直接的に受けるおそれのある者は選挙区別定数の許可処分を効力認等要求する訴訟の原告資格があり、最終処分場の中心地から一・八キロメートル以内で環境影響評価の対象区域に居住する者がそれに該当する(全員一致)。

六 平成二六年一〇月二八日 第三小法廷判決
無罪判決を宣告する裁判官から議員の職務を受け得る者が、被選挙権者から議員の職務を受け得る者に当たるとして返還を命じたことは、懲罰則上許されないとした(全員一致)。

七 平成二六年一月二六日 大法廷判決
平成二五年七月二日実施の参議院議員通常選挙の定数配分規定について、投票価値の平等は選挙区別規定であり、かつそれが合理的期間内に是正されおらず違法であるが無効とはしないものの、今後、裁判所の裁量により選挙区別の選挙を無効とするに必要との反対意見を述べた。

裁判官としての心構え

先入観なき事案にのみならず、その上で、事案の個別性と共通性の両面をみることで、時代を通じて変わらぬものを選択すること、時代の変化に応じて立ちまわらざることを心がけることについて、私が目指していることです。



最高裁判所判事
池上政幸
昭和二六年八月二九日生

略歴

昭和五〇年 三月 仙台市生まれ。同市立木町通小学校、東北大学教育学部附属中学校を経て宮城県仙台第一高等学校を卒業

五〇年 四月 東北大学法学部卒業

五二年 四月 司法修習生

以後、東京地検、水戸地検、仙台地検の後、仙台地検北見支部長、松山地検支部長、最高検検事などとして勤務するとともに、法務省の大官官房参事官、刑事局刑事課長、同局総務課長、大官官房人事課長、官房審議官、官房長などを務める。

平成二二年 一月 最高検公判部長

二三年 六月 最高検刑事部長

二四年 七月 次長検事

二六年 一月 大官官房次長(同年七月退官)

二六年 一〇月 最高裁判所判事

最高裁判所において関与した主要な裁判

一 平成二六年一月一八日 第一小法廷決定
公判審理を担当している裁判官が、それまでの公判審理の経過や共通とされた関係などを踏まえ、被告人が関係者に対し実効性のある証拠隠滅行為に及ぶ現実の可能性は高いとはいえないことなどを考慮して保釈を許可した決定に対し、抗告を受けた裁判所としては、公判審理を担当している裁判官の判断が委ねられた裁量範囲を逸脱していないかどうか、十分な審理を怠り、公判を審理すべきであり、公判審理を担当している裁判官の判断を覆すためには、その判断が裁量範囲を逸脱しているとして合理的に示す必要があるとした上、これを具体的に示す必要があるとした抗告審の決定を取り消し、改めて被告人の保釈を許した(全員一致)。

二 平成二六年一月二六日 大法廷判決
平成二五年七月二九日 参議院(選挙区選出)議員の通常選挙について、当時の議員定数配分規定の下における選挙区間の投票価値の不均衡は、議員定数配分規定の著しい不平等等状態であったが、平成二八年に施行される通常選挙に向けて選挙区別の法的な見直しについて引き継ぎ検討を行い結果を得るものとする旨を附則に定めた改正公選法の趣旨に従った方向での国会における是正の実現に向けた取組を、国会の裁量権行使の在り方として相当なものであったこととはできない。したがって、本件選挙まで間に議員定数配分規定の要する改正がなされなかったことをもって国会の裁量権の限界を超えるものとはいえない(多数意見)。

裁判官としての心構え

現代の日本においては、社会、経済の変化が著しく、科学技術の進歩や国際化の進展に伴って、国民の法意識も変化してきていて、新しい形の法的紛争や法解釈の問題が出てきています。広い視野を持ち、様々な観点から、証拠により認められる事実を正確に把握し、公正で妥当な法的解決を求め、いかなければならないと思えます。

私は、かねてから「謙遜せず、謙(ま)が、事に臨んでは冷静沈着に」という言葉に、物事を正確に理解した上で冷静沈着な判断をすることが大事だと教えられました。これからは、この言葉を大事にし、裁判所に判断を求められている一つの具体的な事件について、法による公正妥当な解決を図るため、公正にそして誠実に、力を尽くしていきたいと考えています。

投票日 投票時間

12月14日(日) 午前7時から 午後8時まで

平成26年12月14日執行

最高裁判所裁判官国民審査 審査公報

神奈川県選挙管理委員会



最高裁判所判事
山本庸幸
昭和二十四年九月二十六日生

昭和四十七年 八月 福岡県生まれ、父の転勤に伴い、富山県、神戸市、福岡県、名古屋市を転居し、愛知県立旭丘高等学校を経て、京都大学法学部を卒業（昭和四十八年）
昭和四十八年 八月 国家公務員採用上級試験甲種（法律職）合格
昭和四十九年 五月 通商産業省（現在の経済産業省）入省
昭和五十年 五月 特許庁総務部総務課工業所有権制度改正審議室長
昭和五十二年 六月 内閣法制局参事官
昭和五十四年 六月 通商産業省生活産業局繊維製品課長
昭和五十六年 七月 日本貿易振興会本部企画部長
昭和五十八年 七月 内閣法制局第一部長兼行革改革法制室長
昭和五十九年 八月 内閣法制局第四部長、以後、第二部長、第三部長、第一部長を歴す
昭和六十年 四月 東京大学公共政策大学院客員教授を兼務
昭和六十二年 一月 早稲田大学大学院法務研究科客員教授を兼務
昭和六十四年 二月 内閣法制局長官
昭和六十五年 八月 最高裁判所判事

最高裁判所において関与した主要な裁判
一 平成二六年三月二日 第一小法廷判決
電機メーカーの労働者が過重な労働によって鬱病を発症し、それが悪くなったときの損害賠償額を定むるに当たり、労働者が自らの精神的健康の増進に努めた旨が認められたことにより、賠償額に直ちに損害賠償額を減額してはならないとした（全員一致）
二 平成二六年三月二日 第二小法廷判決
ゴルフ倶楽部会員が、倶楽部に入会する際に暴力団関係者を同伴しない旨を誓約していた事情等があるにもかかわらず、同伴者が暴力団関係者であることを申告せず、ゴルフ場の施設利用を申し込み、施設を利用させたのは、詐欺罪に当たるとした（全員一致）
三 平成二六年六月二日 第二小法廷判決
当時の厚生労働行政一般に対する不満等を募らせ、憤りを強めて具体的な調査計画を立て、元厚生事務次官及びその妻を包丁で刺突き殺して殺害し、別の元厚生事務次官の妻に対し同様に突き刺すなどして殺害の目的を達せなかった等の事実につき、死刑の科刑は、やむを得ないものとした（全員一致、裁判長）
四 平成二六年七月二日 大法廷判決
平成五年七月二日施行の参議院議員通常選挙の投票価値の不均衡が争われた事案において、国会の議院の限界を超えるものとはいえず憲法に違反するものではないとする多数意見に対し、一票の価値の平等は唯一かつ絶対的な基礎であるべきとの観点から反対意見を述べた。また、選挙ではあるがその影響の大きさに鑑み事案解決の法理に上り無効とはせず、違法の憲法に定めるところの他の反対意見に反対して、選挙と判断した以上これを無効にすべきとの観点から投票の価値が〇・八を下回る選挙区については無効とし、残る議員を院を構成して一票の価値を平等とする選挙法の制定を促すべきとする意見と述べた（反対意見）

裁判官としての心構え
三種の一翼を担う司法権の重要性を認識しつつ、その最終審である最高裁判所の裁判官として、まず何より当事者の主眼に心を向け、これまでの四十年余りわたる行政と法審査の経験を通じて、公平かつ公正で妥当な解決を目指していきたいと考えております。
その際、日本国憲法その他の法令を尊重し、法治国家の実が上がるよう、かつ、国民の自由と権利が最大限に尊重されるよう全力を尽くしていきたいと思っております。



最高裁判所判事
山崎敏充
昭和二十四年八月三日生

昭和五〇年 四月 判事補任官
昭和五〇年 四月 東京地裁、最高執行部、同広報課、那覇地裁石垣支部、平良支部等勤務
昭和五十二年 四月 最高裁判所判事
昭和五十四年 四月 最高裁判所判事
昭和五十六年 七月 最高裁判所判事
昭和五十八年 七月 最高裁判所判事
昭和六十年 七月 最高裁判所判事
昭和六十二年 七月 最高裁判所判事
昭和六十四年 七月 最高裁判所判事
昭和六十六年 七月 最高裁判所判事
昭和六十八年 七月 最高裁判所判事
昭和七十年 七月 最高裁判所判事
昭和七十二年 七月 最高裁判所判事
昭和七十四年 七月 最高裁判所判事
昭和七十六年 七月 最高裁判所判事
昭和七十八年 七月 最高裁判所判事
昭和八十年 七月 最高裁判所判事
昭和八十二年 七月 最高裁判所判事
昭和八十四年 七月 最高裁判所判事
昭和八十六年 七月 最高裁判所判事
昭和八十八年 七月 最高裁判所判事
昭和九十年 七月 最高裁判所判事
昭和九十二年 七月 最高裁判所判事
昭和九十四年 七月 最高裁判所判事
昭和九十六年 七月 最高裁判所判事
昭和九十八年 七月 最高裁判所判事
昭和二十年 七月 最高裁判所判事

最高裁判所において関与した主要な裁判
一 平成二六年七月二日 第三小法廷判決
悪質な乗物の最終処分場から有害な物質が排出された場合にこれに起因する大気や土壌の汚染、水質の汚濁、騒音等により健康又は生活環境に著しい被害を直接に受けるおそれのある者は、当該最終処分場の事業の用に供する施設としてされた廃棄物等処分場の許可処分等の無効確認等を求めるはつて法律上の利益を有する者として、その無効確認等を求める訴訟における原告適格を有する（全員一致）
二 平成二六年七月二日 第三小法廷判決
違法な無関係な取引（いわゆるネズミ講）に該当する金銭の出資及び配当の事業を行って破綻した会社の破産管理人が、破産手続の中で損失を受けた会員を含む債権者への配当を行うなど不正かつ公平な清算を図ろうとして、その事業による配当を受けた会員に対して配当金の返還を求めたのに、返当金の給付が不法原因給付に当たることと理由として、返当金を拒むことは、信義則上許されない（全員一致）
三 平成二六年七月二日 大法廷判決
平成二五年七月二日施行の参議院議員通常選挙時、選挙区間における投票価値の不均衡は、平成二四年法律第九四号による改正後も選挙の問題が生ずる程度の著しい不平等状態にあったが、同選挙までの間に更に定数配分規定の改正がなされたことをもって国会の議院の限界を超えるものとはいえず、当該規定が憲法に違反するに当たらないこととすべきでない。
参議院議員の選挙制度における投票価値の平等の要請や国会の運営における参議院の役割等に照らせば、できるだけ速やかに、現行の選挙制度の仕組み自体の見直しを内容とする立法的措置によって選挙の問題が生ずる前記の不平等状態が解消される必要があると認め、多数意見、補足意見付加。

裁判官としての心構え
社会が高度化し、複雑化するにつれ、裁判所が扱う訴訟その他の事件は、ますます多様化し、困難な場合を増えています。そうした事件を最終審として担当する最高裁判所の責任は重く、任命されてから半年余りの経験でも、その責任の大きさと困難さをひしひしと感じます。これまで第一審の裁判に携わってきた中で、常に中立公正な立場に立ち、当事者の声によく耳を傾けることを心がけてきました。最高裁判所においても、裁判官としての基本的な姿勢は変わりませんが、それぞれの事件の背景や社会的意味をしっかりと汲み取り、熱感を重ねて適正な判断に到達したいと考えています。

投票日

12月14日(日)

投票時間

午前7時から
午後8時まで